

Versailles

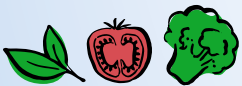
Magazine d'information de la Ville de Versailles • mai 2021 • 3,50 €

Budget 2021

3 priorités :
transition écologique,
familles, sécurité

les **RENDEZ-VOUS**
de **L'EMPLOI**

Pour un
accompagnement
plus ciblé



RESTAURATION SCOLAIRE

L'équilibre
dans l'assiette



BIEN TRIER

MODE D'EMPLOI



MOBILITÉ

Partageons
l'espace public
en toute sécurité



LE VRAC

Une alternative
aux emballages
jetables

COVID-19

Le centre de vaccination
ouvert aux 60 ans et +



05

ACTUALITÉS
Centre de vaccination : ouverture aux plus de 60 ans



06

ACTUALITÉS
Les Rendez-vous de l'emploi, un accompagnement plus ciblé



ACTUALITÉS
Budget 2021, 3 priorités : transition écologique, familles et sécurité

12

22

DOSSIER
Propreté, tri : responsabiliser, encourager et recycler



41

FAMILLE
Restauration scolaire : l'équilibre est dans l'assiette

Mai 2021

Magazine d'information publié par la Ville de Versailles. Hôtel de ville: 4, avenue de Paris. RP 1144 - 78011 Versailles - Cedex - 01 30 97 80 00 • magazine@versailles.fr • www.versailles.fr • **Directeur de la publication:** François de Mazières • **Codirectrice de la publication:** Emmanuelle de Crépy • **Directeur de la rédaction:** Guillaume Lebigre • **Rédactrice en chef:** Agathe Dombre Bedel • **Rédactrice en chef adjointe:** Charlotte Lievin • **Rédacteurs:** Astrid Renoult, Mathieu Aucher • **Photos et iconographie:** Pierrick Daul, Marc-Olivier Carion, Gilles Bocs • **Publicité:** Sylvie Cior • **Diffusion:** Jill Leloutre • **Conception/Réalisation:** Hermès Communication • **Impression:** Imprimerie Léonce Deprez • **Dépôt légal:** mai 2021 • N° ISSN: 1620-7688



ACTUALITÉS

- 5 Centre de vaccination : ouverture aux plus de 60 ans
- 6 Les Rendez-vous de l'emploi
- 9 À vos marques, prêts ? Pédalez !
- 11 La Ville « mérite le détour » dans le Guide Vert Michelin
- 12 Budget 2021

AU CONSEIL

- 17 Les principales délibérations

RETOUR SUR AVRIL

- 18 Versailles Live chez vous !
- 19 Les Petits champions de la lecture en finale !
- 21 La Ville labellisée Maison Sport-Santé

DOSSIER

- 22 Propreté, tri : responsabiliser, encourager et recycler

PLANÈTE

- 31 Lutte contre votre pollution numérique

ENTREPRENDRE

- 32 Merlin, l'enchanteur versaillais du prêt-à-frotter écologique !
- 33 Le vrac : l'alternative aux emballages jetables
- 35 Nouvelles boutiques

VIVRE EN VILLE

- 36 Partageons la route et la rue en toute sécurité
- 39 Le point sur les travaux en ville

FAMILLE

- 40 Hôpital privé de Versailles - Clinique des Franciscaïnes
- 41 Restauration scolaire : l'équilibre est dans l'assiette

CAMPUS

- 43 Les Conquérants du Monde

PIXELS

- 44 Une @ de plus pour Versailles !

SPORT

- 45 Pensez à faire du sport !

CHÂTEAU

- 46 Sur les pas de Napoléon

AGGLO

- 47 Conservatoire à rayonnement régional : inscriptions en ligne

VIE ASSOCIATIVE

- 49 Philippe Domergue, acteur public et solidaire

ÉCHANGER

- 50 Tribunes libres

ÉTAT CIVIL

- 53 Carnet d'État civil

BON À SAVOIR

- 54 Pharmacies de garde, numéros utiles

Verra-t-on bientôt le bout du tunnel? C'est la question que tout le monde se pose aujourd'hui, fatigué de subir depuis des mois les conséquences de la crise sanitaire.

Le Président de la République et le gouvernement nous annoncent du mieux pour ce mois de mai, avec les premières ouvertures de magasins, restaurants et lieux culturels. Nous l'espérons tous ardemment, mais la pandémie nous a appris à rester prudents.

La solution tient en effet à la réussite de la vaccination. Au moment où je vous écris ces mots, les centres de vaccination sont encore en attente de doses de vaccins en nombre suffisant.

“ Les centres de vaccination sont encore en attente de doses de vaccins en nombre suffisant. ”

À Versailles, notre centre de vaccination tourne à plein régime dès que les vaccins nécessaires nous sont fournis. Une nouvelle fois, je voudrais remercier tous ceux, nombreux, médecins, infirmiers, membres d'associations, bénévoles, élus et personnel de la Ville qui se mobilisent pour le faire fonctionner le mieux possible. Un immense merci également aux professionnels de santé. Ce qu'ils vivent à l'hôpital, dans les cliniques ou leur cabinet est très éprouvant. Ils ont droit à toute notre considération.

Gardons l'espoir que cette fois-ci, les promesses seront tenues et qu'effectivement une vaccination massive permettra de reprendre peu à peu une vie normale.

“ Le plus dur pour l'avenir de nos finances sont les très lourds prélèvements faits par l'État sur nos recettes. ”

Nous savons que notre économie et notre société resteront néanmoins durablement marquées par ces deux années de crise. Il en va de même pour nos finances municipales. Dans le budget 2021 que nous venons d'examiner, les baisses de recettes pour la Ville sont importantes, les hausses de dépenses également. Mais, depuis quelques années, le plus dur pour l'avenir de nos finances municipales sont les très lourds prélèvements faits par l'État sur nos recettes. Après la baisse des dotations annuelles de l'État, la Ville de Versailles subit en effet :

- l'augmentation de la péréquation, ce système national de redistribution très opaque entre villes qui dessert terriblement notre commune (4 M€ en 2021, soit l'équivalent de huit points d'impôts),
- les prélèvements au titre de la loi sur le logement social (1,2 M€ en 2021),
- des ponctions sur les droits d'amende pour le financement du métro du Grand Paris (1,4 M€ en 2021),
- la perte définitive des 3 M€ de recettes du parking de la place d'Armes à partir du mois de septembre prochain, au profit du château de Versailles.

“ Nous maintiendrons néanmoins la fiscalité pour la dixième année consécutive. ”

Une accumulation de charges nouvelles jamais connue par le passé, fruit d'évolutions contre-disant, dans les faits, la logique de décentralisation, alors même que la crise du Covid a montré l'efficacité des communes.



Dans ce contexte budgétaire particulièrement difficile, dont quatre pages de ce magazine vous rendent compte, nous maintiendrons néanmoins pour la dixième année consécutive les taux de la fiscalité, et comme depuis deux ans, les tarifs municipaux. Trois priorités budgétaires ont été dégagées : la transition écologique, la famille et la sécurité.

Versailles a récemment été classée dans une grande enquête nationale, comme la ville la plus agréable à vivre des Yvelines, et la 45^e au niveau national. Nous mettrons tout en œuvre pour que notre cité reste cette ville attractive où il fait bon vivre.

François de Mazières
Maire de Versailles
Président de Versailles Grand Parc



VERSAILLES

NOUVEAU

VOS COMMERÇANTS VERSAILLAIS EN LIGNE SUR

**Versailles
commerces.fr**



24h/24 • 7j/7



Clic et collecte



Livraison à domicile

**Commerçants :
inscrivez-vous sur
versaillescommerces.fr**



Centre de vaccination : ouverture aux plus de 60 ans

Depuis le 16 avril, les personnes âgées de 60 ans et plus sans pathologie, peuvent se faire vacciner.

Chaque ville dépend d'un centre spécifique

- **Centre de Versailles:** Bougival, La Celle Saint-Cloud, Versailles.
- **Centre de Saint-Cyr:** Bailly, Bois d'Arcy, Fontenay-le-Fleury, Le Chesnay-Rocquencourt, Noisy-le-Roi, Rennemoulin, Saint-Cyr-l'École.
- **Centre de Vélizy-Villacoublay:** Bièvres, Buc, Châteaufort, Jouy-en-Josas, Les Loges en Josas, Toussus-le-Noble, Viroflay et Vélizy-Villacoublay.

Qui peut se faire vacciner ?

La phase actuelle de vaccination concerne les :

- Personnes de **60 ans et plus**
- Personnes **vulnérables à très haut risque** face à la Covid-19 (sous conditions)
- Personnes de **50 à 54 ans patients à risque de forme grave** (sous conditions)

Pour connaître les conditions, rendez-vous sur Versailles.fr

Comment s'inscrire

La vaccination se fait exclusivement sur rendez-vous en s'inscrivant sur doctolib.fr

Pour tout renseignement, contactez la plateforme téléphonique de vaccination au 01 30 97 29 30 (du lundi au vendredi de 9h à 12h30).

Vous avez également la possibilité de vous inscrire sur une liste d'attente (uniquement pour les Versaillais) en remplissant le formulaire téléchargeable sur le site de la Ville

Attention, si vous ne répondez pas aux critères d'éligibilité votre demande ne sera pas traitée.

Avant votre rendez-vous

Téléchargez sur Versailles.fr le questionnaire pré vaccinal à renseigner et à transmettre au médecin lors de votre rendez-vous au centre de vaccination.

Toujours en vigueur

MASQUES : le port du masque en extérieur est obligatoire partout dans les Yvelines.

CONFINEMENT : depuis le 4 avril à minuit, un confinement 7j/7 est décrété pour 4 semaines partout en France. Seuls les commerces de première nécessité peuvent ouvrir, les déplacements, sauf exceptions, sont limités à différentes distances (10 km, le département ou 30 km) selon leurs motifs. Dans tout le pays, le couvre-feu est de 19 h à 6h.

À la date du 19 avril. www.interieur.gouv.fr



Pour les personnes âgées de 55 à 59 ans, la vaccination est ouverte auprès des médecins généralistes, pharmaciens et infirmiers. Renseignez-vous auprès de votre médecin traitant. ■

“ Le centre de vaccination de Versailles poursuit sa mobilisation au service de la santé des Versaillais. ”

Comment se rendre au centre de vaccination de Versailles

Pour se rendre au centre de vaccination de Versailles, privilégiez les transports en commun en utilisant la ligne 4 - arrêt Richard Mique (les places de stationnement étant limitées).



Les Rendez-vous de l'emploi, un accompagnement plus ciblé

Depuis janvier, pour répondre de manière ciblée aux différents besoins d'accompagnement des Versaillais en recherche d'emploi, la Ville a créé une mission emploi. Ses objectifs : valoriser l'offre d'accompagnement vers l'emploi, faire émerger de nouvelles propositions et renforcer la dynamique partenariale.



Forum pour l'emploi 2018.

Depuis 10 ans, les Versaillais en recherche d'emploi retrouvaient chaque année le Mois pour l'emploi qui avait lieu en mars, à l'hôtel de ville. Cet événement généraliste a impulsé une dynamique qui demandait à être à la fois déployée sur l'année et plus ciblée. **La création récente d'une mission emploi au sein de la Ville va permettre de faciliter le parcours des demandeurs d'emploi et de mieux répondre à leurs besoins.**

« La période que nous vivons a, et aura, des conséquences très importantes en matière d'emploi et la Ville de Versailles se devait d'accompagner les demandeurs d'emploi de son territoire. Avec un écosystème très riche d'acteurs locaux, institutionnels et associatifs, le rôle de la Mission Emploi consiste tout d'abord à coordonner leurs actions

pour une meilleure efficacité d'ensemble », explique Dominique Roucher.

Réalisation d'une étude sur le terrain

Un état des lieux du chômage dans la ville est en cours, notamment pour évaluer les besoins des demandeurs d'emploi versaillais et recenser tous les acteurs locaux de l'accompagnement pour le retour à l'emploi. Ce diagnostic servira de base de réflexion et d'action pour la Ville.

La forte implication des acteurs associatifs et institutionnels, qui accompagnent les demandeurs d'emploi sur le territoire, a été immédiate dans ce projet puisque plus de 80 % des structures interrogées ont complété le questionnaire élaboré par la mission.

« Avec la réalisation d'événements réguliers et segmentés autour de l'emploi, notre objectif est d'insuffler le réflexe versaillais auprès des entreprises qui cherchent à recruter. »

Dominique Roucher, première adjointe au maire, déléguée au Développement économique, à la Transition écologique, à l'Emploi et aux Affaires générales.

« Les jeunes de Versailles et des communes environnantes de VGP, en recherche d'emplois ou de formations, diplômés ou non, ne doivent plus hésiter à pousser la porte de la Mission locale (MLIV), pour y trouver un accueil personnalisé et bienveillant. »

Béatrice Rigaud-Juré, conseillère municipale et présidente de la Mission locale intercommunale de Versailles

La feuille de route se dessine

Le diagnostic en cours a déjà permis de dégager 3 axes de travail.

Le 1^{er} consiste à établir une cartographie de l'offre d'accompagnement vers l'emploi de proximité, en la valorisant auprès des demandeurs d'emploi. À cet effet, des supports de communication seront prochainement proposés au public. Le 2^e axe de la mission sera d'animer le réseau d'acteurs associatifs versaillais (avec notamment Agirabcd, Envol 78, Oser 78, l'association Suzanne Michaux, SNC...) et institutionnels (la Mission locale intercommunale de Versailles, Pôle emploi, le Conseil départemental) afin de les amener à plus travailler en collaboration et permettre ainsi d'optimiser leurs ressources, d'échanger sur leurs temps forts et orienter au mieux les bénéficiaires de ces services vers l'acteur associatif ou public le plus compétent par rapport aux besoins de chacun.

Une collaboration transversale

En s'inscrivant dans une dynamique territoriale avec Versailles Grand Parc, les pôles de compétitivité du territoire, les collectivités environnantes comme Saint-Quentin-en-Yvelines et Paris-Saclay mais aussi la Région et l'État, la vocation de la mission emploi est de partager les actualités de chacun, les bonnes pratiques, faire connaître les dispositifs, les financements et les opportunités en termes d'emploi.

Co-construire des événements ciblés

Le 3^e levier d'action pour la Ville est l'organisation d'événements adaptés aux besoins spécifiques de chaque public en recherche d'emploi en partenariat avec les acteurs du territoire pour favoriser l'accès à l'emploi.

C'est dans cet objectif que le Mois pour l'emploi laisse place à une nouvelle formule: les Rendez-vous de l'emploi. ■



Forum pour l'emploi 2017.

Les Rendez-vous de l'emploi, un format pensé par la Ville

L'année sera jalonnée de plusieurs rendez-vous co-construits avec les acteurs de terrain, dont chaque édition s'adressera à une catégorie de demandeurs d'emploi ou valorisera un secteur d'activité. La programmation proposée se déclinera sous forme d'ateliers, d'offres de formation, de conférences, de tables rondes, de webinaires ou encore de job-dating avec les entreprises locales...

L'EMPLOI POUR LES JEUNES

Le 1^{er} Rendez-vous de l'emploi s'adressera aux jeunes et aura lieu le 20 mai prochain à l'ancien hôtel des Postes de 13 h 30 à 17 h. La vingtaine de recruteurs présents (publics et privés) proposeront des jobs d'été, des emplois étudiants, de l'alternance, des premiers emplois. Les domaines des offres d'emploi seront variés comme par exemple : restauration, garde d'enfants, animation, hôtesse d'accueil, agent de sécurité, formation de conducteurs de bus et maintenance. Un référent VIE / VIA (Volontariat international en entreprise ou administration), dispositif porté par Business France sera également sur place.

Inscriptions et renseignements sur Versailles.fr



Programmation sous réserve de l'évolution de la situation sanitaire.

Un tissu associatif très présent

La Ville de Versailles peut s'appuyer sur une offre très variée d'accompagnement vers l'emploi (définir son projet professionnel, dynamiser sa recherche d'emploi, développer son réseau ou encore prendre confiance en soi...), portée par des associations de proximité. Plus de 300 bénévoles agissent quotidiennement au sein de 9 associations, répondant aux besoins des cadres, des jeunes diplômés, des seniors, des porteurs d'un projet d'entrepreneuriat ou encore du public en insertion. Et près de 250 Versaillais par an bénéficient de ces accompagnements.

Les plus de ces associations : choix d'un accompagnement individuel ou collectif, sessions flash, parcours intensif ou sur mesure, intervenants issus du monde professionnel, contacts réseaux, soutien moral.

Mission locale (MLIV) 3, rue Jean Mermoz et bientôt aux Docks, 143, rue Yves Le Coz

Renseignements sur Versailles.fr rubrique emploi ou à emploi@versailles.fr



VERSAILLES

PETITS DÉCHETS GRANDE POLLUTION



Ramassez vos détritrus

Il est interdit de jeter des ordures ou des immondices sur la voie publique.
Cette infraction est punie d'une amende de 45 à 90€ et de 90 à 180€ en cas de récidive.



Signalez les problèmes de propreté
et de voirie sur l'appli Versailles 



VERSAILLES-FR

À vos marques, prêts ? Pédalez !

Dimanche 30 mai, la fête du vélo est de retour. Organisé par Versailles Grand Parc et la Ville de Versailles, cet événement destiné à tous les publics réunira les amoureux du vélo pour une balade à travers tout le territoire.

Programmation sous réserve de l'évolution de la situation sanitaire.

La fête du vélo est un événement national, ayant pour objectif de développer la pratique du cyclotourisme sur le territoire, tout en alliant le sport, la culture et l'écologie.

Promouvoir la mobilité douce

En famille, en tandem ou en solo, durant cette journée chacun pourra s'adonner à sa passion du vélo, grâce à neuf parcours qui permettront de partir à la découverte des richesses du patrimoine his-

torique et culturel du territoire. Cette balade, libre ou guidée, en compagnie d'éducateurs sportifs ou de bénévoles des associations de cyclotourisme locales, est l'occasion de s'aérer tout en prenant le temps d'admirer les monuments et les lieux marquants qui agrémenteront les parcours.

Toutes les routes mènent à Versailles

Après avoir arpenté ces neuf aménagements cyclables, les partici-

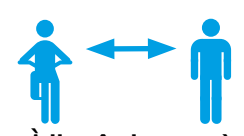


pants se rejoindront à partir de 11 h à la Pièce d'eau des Suisses, où un espace pour pique-niquer et de nombreuses animations seront proposés: **une activité vélo-smoothie, des stands sécurité routière, réparation et marquage de vélos, des essais de vélo électrique et bien d'autres encore.**

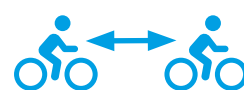
Retrouvez les itinéraires et toutes les infos sur versaillesgrandparc.fr



LES GESTES BARRIÈRES À ADOPTER À VÉLO



À l'arrêt, je reste à 2 mètres de toutes autres personnes ;



En roulant, je suis à 10 mètres minimum d'un autre cycliste ;



Je salue les autres cyclistes sans se serrer la main, sans embrassades, ni « check » ;



Avant et après ma pratique cycliste, je porte un masque si je suis dans un lieu fréquenté par du public ;



Je nettoie mes mains et mon matériel avant et après mon activité.

Encadrement de l'apprentissage à vélo des scolaires

Dans le cadre de l'opération Savoir Rouler à Vélo (SRAV), la Ville proposera à 38 classes versaillaises de CE1, CM1 et CM2 une initiation aux fondamentaux du vélo, la semaine du 25 au 28 mai. Les enfants bénéficieront d'un apprentissage théorique par les enseignants et pratique par les éducateurs sportifs. Ils seront ensuite évalués sur ses notions et amenés à se déplacer dans les quartiers de Porchefontaine et de Satory pour mettre en application ce qu'ils auront travaillé dans les cours d'école en amont.



APPEL AUX BÉNÉVOLES

Afin de les sécuriser au maximum lors de leurs déplacements durant la semaine du 25 au 28 mai, un appel à bénévoles et volontaires est lancé pour occuper des postes de signaleurs (en charge de la gestion du trafic aux endroits présentant un danger) ou d'accompagnants (en charge de l'encadrement des scolaires à vélo durant les déplacements).

Renseignements complémentaires par mail à sports@versailles.fr et au 01 30 97 84 40

Les cyclistes à l'honneur

Le développement de l'usage du vélo en ville représente un enjeu majeur de la politique de mobilité. Et la Ville ne cesse de poursuivre le maillage de son réseau cyclable (120 km d'itinéraires), comme cela fut le cas avec la revalorisation de la Ceinture verte qui a permis la mise en place de 20 km de cheminement « vert » de circulations douces. Lors des JO de 2024, des professionnels internationaux de cette discipline fouleront les pistes de la ville puisque Versailles accueillera des épreuves de cyclisme sur route sous forme d'épreuves dites d'un jour, aussi dénommées courses en ligne et des courses contre-la-montre. ■



VERSAILLES

Retrouvez toutes les informations
sur les réseaux sociaux de la Ville

f    et sur VERSAILLES.fr



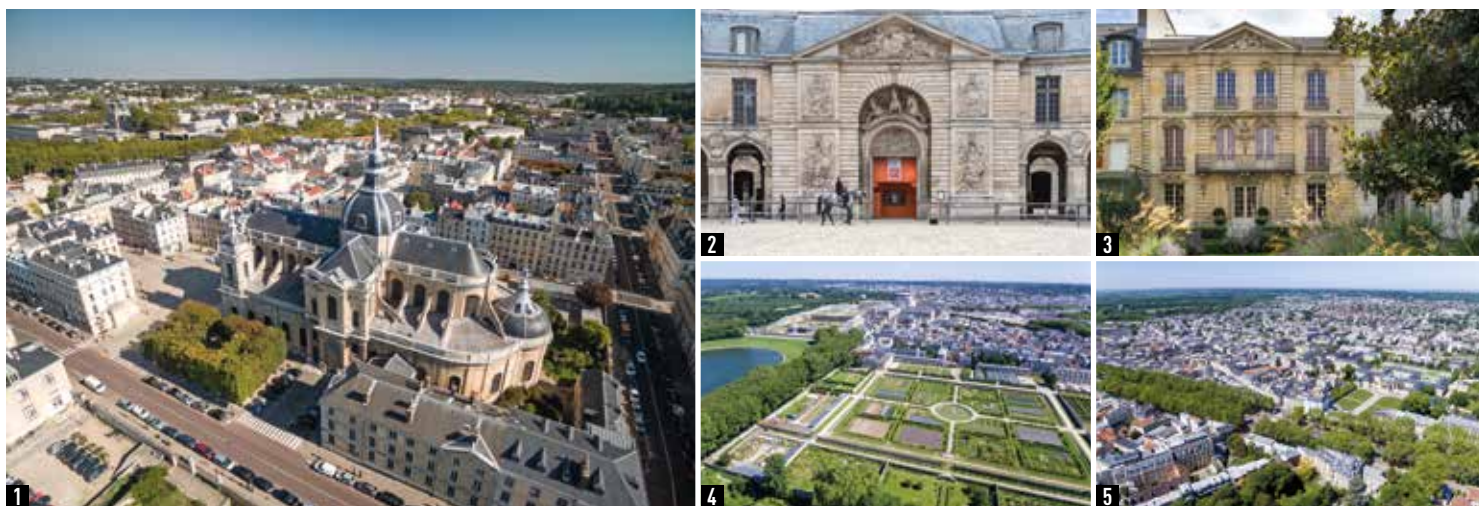
38 192 abonnés Facebook

18 900 abonnés Instagram • 14 341 abonnés Twitter

24 153 téléchargements de l'appli Versailles

La ville « mérite le détour » dans le Guide Vert Michelin ★★

La Ville de Versailles vient d'obtenir sa deuxième étoile dans la nouvelle édition 2021 du *Guide Vert Michelin*. Cette distinction est une bonne nouvelle pour tous les acteurs versaillais du tourisme durement touchés par la crise sanitaire.



Réalisé par Michelin Voyage, ce célèbre guide touristique note les villes remarquables de France selon différents éléments. « Très attendue par les sites, **cette distinction est une véritable reconnaissance des efforts déployés pour offrir visites et expériences mémorables aux habitants et aux touristes de passage.** Grâce à son système unique de notation, le Guide Vert Michelin contribue ainsi au développement et à l'attractivité du tourisme d'un pays ou d'une région et à la valorisation de leur patrimoine » explique Philippe Orain, directeur du Guide Vert Michelin.

Un système de notation rodé

Ce système d'étoiles repose sur **neuf critères**, établis en toute indépendance par les équipes éditoriales et

de manière identique dans la quarantaine de pays couverts par le *Guide Vert* :

Première impression

1: ressenti lors de la découverte du site
2: notoriété

Patrimoine et activités

3: richesse patrimoniale et richesse de la visite
4: présence de labels
5: valeur intrinsèque ou historique
6: beauté et esthétique
7: authenticité et charme

Visite / Expérience

8: qualité de l'accueil
9: qualité de la visite ■

Voici un panel de quelques lieux versaillais étoilés :

- 1 La cathédrale Saint-Louis
- 2 La Grande écurie
- 3 L'Hôtel Lambert
- 4 Le Potager du Roi
- 5 Le quartier Notre-Dame.

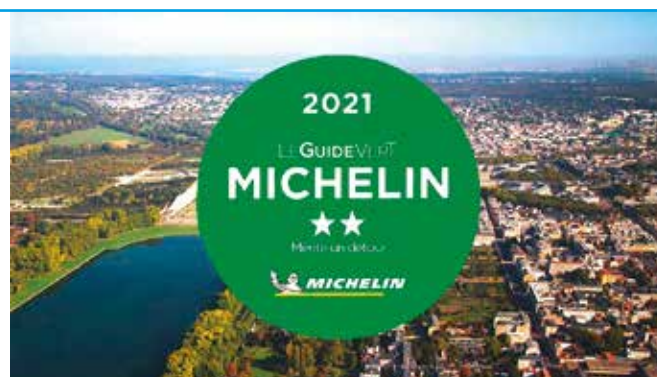
Le saviez-vous ?

Le *Guide Vert Michelin* accompagne des générations de voyageurs dans leurs découvertes depuis plus de 90 ans. En 2021, ce sont 88 sites touristiques qui sont mis à l'honneur par le Guide, valorisant par là même le patrimoine régional, historique, artistique et culturel de la France.

Identifier au premier coup d'œil un site à ne pas manquer

Depuis toujours le guide a choisi de classer les villes ou sites naturels par ordre d'intérêt avec un système d'étoiles :

- une étoile signifie « intéressant »,
- deux étoiles « mérite un détour »,
- trois étoiles « vaut le voyage ».





Budget 2021, 3 priorités : transition écologique, familles, sécurité

Pour la 10^e année consécutive : pas de hausse des taux des taxes municipales. Pour la 3^e année : des tarifs inchangés. En 2021, 110 M€ sont consacrés à l'action quotidienne de la Ville en faveur des Versaillais, et 26 M€ aux investissements nécessaires pour préparer l'avenir de notre commune.

11 M€ pour la transition écologique

SOBRIÉTÉ ÉNERGÉTIQUE

- **Éco quartier de Gally** (60 % d'espaces verts, 2 hectares d'espaces agricoles)
- **Intégration des normes environnementales pour les nouveaux équipements**: école Lully Vauban, maisons de quartier Chantiers et Clagny-Glatigny, le Phare (ancienne Poste centrale), nouvel Office de Tourisme (place Lyautey)
- **Pose de leds et abaissement de l'intensité lumineuse** de l'éclairage public

MOBILITÉS DOUCES

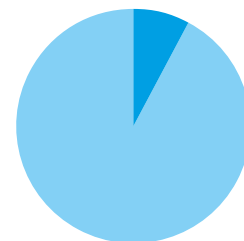
- **Aménagements** avenue de Paris, rue des États-Généraux, boulevard de la République, abords de la Gare des Chantiers
- **Véhicules électriques**: installation de bornes de recharge grand public via un opérateur; passage accéléré à l'électrique de la flotte de la Ville

ÉCOLOGIE URBAINE ET NATURE EN VILLE

- **1,30 M€ pour dés-imperméabiliser et végétaliser** les sols à l'occasion des travaux de voirie
- **2,70 M€ consacrés à la gestion écologique des espaces** (zéro phyto, arrosage par eau de récupération, mulch au pied des plantations); près de 70 agents mobilisés



Le projet du quartier de Gally.



8 % du budget
de la Ville

- **Sensibilisation de différents publics**: éducation dans les écoles aux éco gestes (1 900 enfants chaque année), événement Esprit Jardin
- **Consommation responsable dans les restaurants des écoles et des crèches**: 35 % de produits bio et 17 % de produits locaux; collecte des bio déchets et utilisation de tables de tri dans les cantines; vente aux enchères de biens et du matériel usagés de la Ville ■

51 M€ pour les familles versaillaises, sans augmentation des tarifs



JEUNES ENFANTS : une offre diversifiée des modes de garde

- **60 places de plus en crèches** par rapport à 2016 dans le cadre du Plan Enfance
- **Travaux de rénovation et extension :** multi-accueil Clagny fin 2020 (+2 places); 20 places supplémentaires réservées par la Ville dans le quartier Vauban en 2022

ENFANTS : soutien aux apprentissages et accueil pendant les temps péri et extrascolaires

- **Plan numérique à l'école :** 100 % des classes équipées en vidéoprojecteurs interactifs (229 K€)
- **1,90 M€ de soutien à l'enseignement privé,** dont 810 K€ désormais pour les écoles maternelles
- **Offre sportive et culturelle péri et extra-scolaires** et notamment fonds jeunesse du réseau des bibliothèques dont l'Heure Joyeuse, Sport Vacances et Centre d'initiation sportive

JEUNES : lancement de la Guinguette ; refonte du site Internet JVersailles ; projet de « skate park »

SENIORS : prévention de la perte d'autonomie et lutte contre l'isolement des seniors :

- **Réseau sport-santé :** animation d'un réseau des professionnels de santé ; activité physique adaptée pour les seniors isolés (clinique de la Porte Verte, Ehpad, maisons de quartier) ; recrutement d'un éducateur sportif
- **Pôle de prévention de la perte d'autonomie** en lien avec Lépine Versailles porté par le CCAS

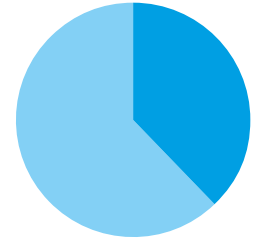


FONCTION PARENTALE, FAMILLES EN DIFFICULTÉ

- **Création d'une mission famille** chargée de coordonner la politique familiale
- **Plusieurs lieux et dispositifs d'accueil et d'écoute :** l'Espace Parents, le Petit Square, des ateliers parents-enfants dans les maisons de quartier
- **Plusieurs dispositifs d'aides aux familles** via le CCAS ; déploiement d'un plan anti-pauvreté

ACCÈS AUX SOINS ET À LA SANTÉ

- **Mise en place d'un centre de vaccination** depuis le 18 janvier (coût : 50 000 €/mois)
- **6 barnums de dépistage rapide** installés dans la ville
- **Actions de prévention** auprès de différents publics : jeunes ; formations gestes de premier secours dans les maisons de quartier ; 6 espaces de fitness sur la voie publique
- **Soutien à la création de 4 pôles de santé** (Jussieu, Chantiers, Porchefontaine, Montbauron) ■



38 % du budget de la Ville

« Le quotidien est préservé. L'avenir est préparé. Nous sortirons de cette crise, malgré les contraintes et les difficultés. »

Alain Nourissier, adjoint au maire délégué au Budget, aux Finances et à l'Intercommunalité

12 M€ pour la sécurité

MAINTIEN DE L'ORDRE PUBLIC

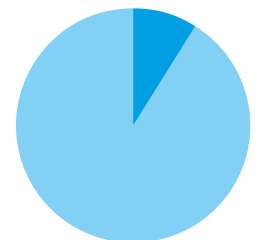
- **63 postes ouverts pour les forces de sécurité municipale :** 28 policiers, 35 ASVP
- **Vidéosurveillance des espaces publics :** 123 caméras fixes déployées sur la ville, achat de 8 caméras nomades, gestion d'un centre de supervision urbaine avec la police nationale
- **255 K€ consacrés à la mise en sûreté des établissements recevant du public :** écoles, crèches, hôtel de ville

LUTTE CONTRE LES NUISANCES ET RISQUES

- **Des équipes de la propreté urbaine mobilisées pour lutter contre les incivilités** (graffitis, affichettes, dépôts sauvages) et des signalements possibles par les habitants via l'Appli Versailles ou « Allo Propreté »



- **Près d'1,50 M€ de travaux de voirie pour renforcer la sécurité routière** (signalisation, ralentisseurs, chicanes, sécurisation des voies de circulation douce) ■



9 % du budget de la Ville

La parole à Alain Nourissier, adjoint au maire délégué au Budget, aux Finances et à l'Intercommunalité



La crise affecte-t-elle le budget de la Ville ?

Oui, nécessairement. Nous l'avons bien vu en 2020 : à la suite des deux confinements, avec la fermeture des écoles, des installations sportives ou des lieux de culture, les familles versaillaises ont beaucoup moins eu recours aux services offerts par la Ville (crèches, cantines, piscine, maisons de quartier...). D'où un manque à gagner de 8,5 M€. Et nous avons aidé les commerçants (gratuité du stationnement), le Théâtre Montansier, la piscine, tout en dépensant davantage pour faire face au virus (distribution de masques, de protections), soit un coût de 1 M€. **L'État nous a soutenus en partie. Mais au final, il nous a manqué environ 5 M€.**

Pour 2021, avec le troisième confinement, l'arrêt de toute activité touristique au moins jusqu'à l'été et la mise en place du centre de vaccination de Richard Mique, nous ferons face à une nouvelle

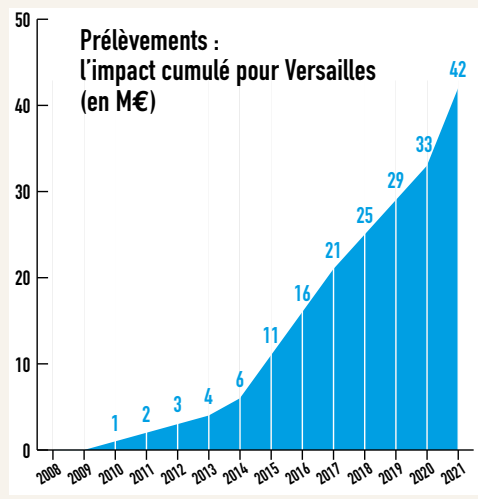
perte de ressources et à des dépenses additionnelles qui pourraient atteindre un montant de 3 M€.

Sans compter qu'à partir de septembre, les 3,5 M€ de recettes de stationnement de la place d'Armes n'iront plus à la Ville, mais au Château, sur une décision unilatérale de l'État !

Est-il exact que Versailles souffre particulièrement des dispositifs de redistribution entre villes riches et villes défavorisées ?

Depuis environ 10 ans, Versailles est mis à contribution pour aider d'autres villes moins favorisées. **Un mécanisme de péréquation nous prive de plus 4 M€ en 2021** (et pour les années suivantes). En outre, nous devons verser à la Région 1,4 M€ pour financer les transports en Île-de-France. Enfin, on nous impose un prélèvement au titre du logement social qui varie selon les années mais qui pénalise sévèrement une ville où les terrains constructibles sont rares et chers.

Ces différents dispositifs se traduisent par une ponction sur le budget de la Ville de 6,5 M€ en 2021 et de 42 M€ depuis 2008.



Il faut savoir en outre qu'au niveau national, Versailles et Versailles Grand Parc sont parmi les cinq plus gros contributeurs à cette politique de redistribution entre villes.

Fonds de péréquation intercommunal en 2020

5 PREMIERS CONTRIBUTEURS	
Ville de Paris	-183,2 M€
EPT Paris Ouest La Défense	-64,9 M€
Métropole de Lyon	-33,6 M€
EPT Grand Paris Seine Ouest	-30,3 M€
CA Versailles Grand Parc	-16,1 M€

5 PREMIERS BÉNÉFICIAIRES	
Métropole Aix-Marseille-Provence	+49,0 M€
Métropole Européenne de Lille	+33,0 M€
Plaine Commune	-13,9 M€
Montpellier Méditerranée Métropole	+13,1 M€
Rouen Métropole	+12,7 M€

La Ville doit-elle renoncer à ses ambitions ?

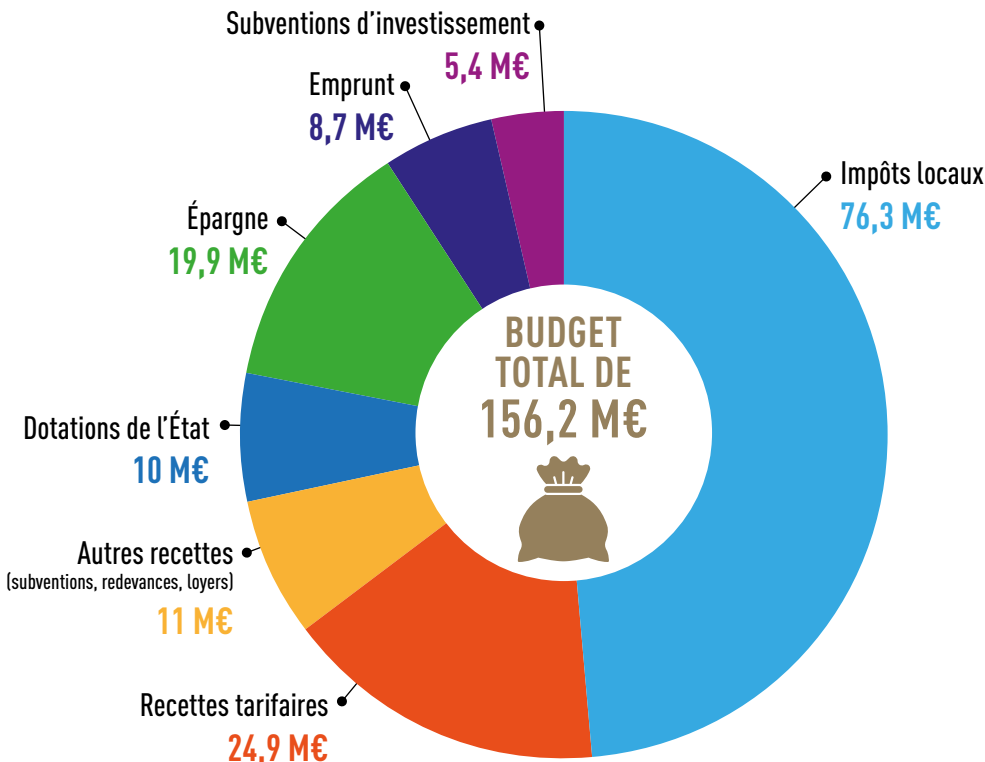
Non, bien entendu. En 2021, François de Mazières et son équipe parviennent à maintenir et améliorer les services en faveur des Versaillais. Comme en 2019 et 2020, nous consacrons 110 M€ aux différentes politiques municipales avec trois priorités développées dans ce magazine : la transition écologique (11 M€), le soutien aux familles, à tous les âges et dans tous les aspects de la vie (55 M€), la sécurité (12 M€). **Notre engagement depuis 13 ans n'a pas varié : être aux côtés des familles.**

Une fois encore, François de Mazières maintient le cap pris en 2008 : **modération fiscale** (pas de hausse des taux des taxes municipales pour la dixième année consécutive), **modération tarifaire** (le prix des prestations de la Ville n'a pas été augmenté en 2020 et en 2021). ■

Le budget 2021 en bref

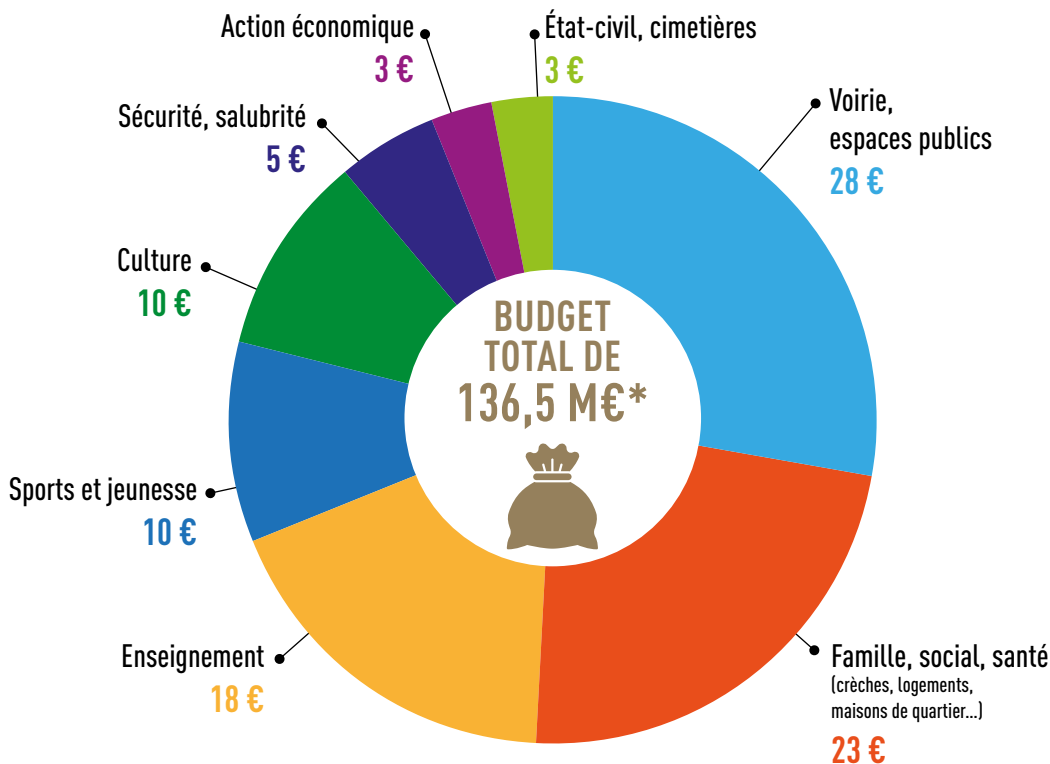
- **des mesures concrètes** : 15 places supplémentaires en crèche ; 810 000 € d'aide nouvelle aux maternelles privées sous contrat ; réouverture de la « guinguette » pour les jeunes Versaillais ; trois nouveaux parcours de mises en forme sur nos avenues ; plan anti-pauvreté sur 3 ans au CCAS ; création d'une « mission famille » pour mieux coordonner toutes nos actions ; appui à 4 nouveaux pôles de santé ; renforcement de la vidéo protection ; écoute des habitants pour la propreté (application Ma Rue, Allo Propreté)...
- **des projets ambitieux** : 2 nouvelles maisons de quartier (Clagny-Glatigny et Chantiers) ; un nouvel Office de tourisme (place Lyautey, gare Rive Gauche), le lancement de l'Éco-quartier de Gally (ancienne caserne Pion) ; le Phare (ancienne poste centrale, avenue de Paris : un projet au service des entreprises culturelles, tourné vers l'organisation d'événements au centre de la ville, à proximité du Château) ; un « skate park » sur le parking de l'Europe. Le quotidien est préservé. L'avenir est préparé. Nous sortirons de cette crise, malgré les contraintes et les difficultés.

Comment la Ville se finance-t-elle ?



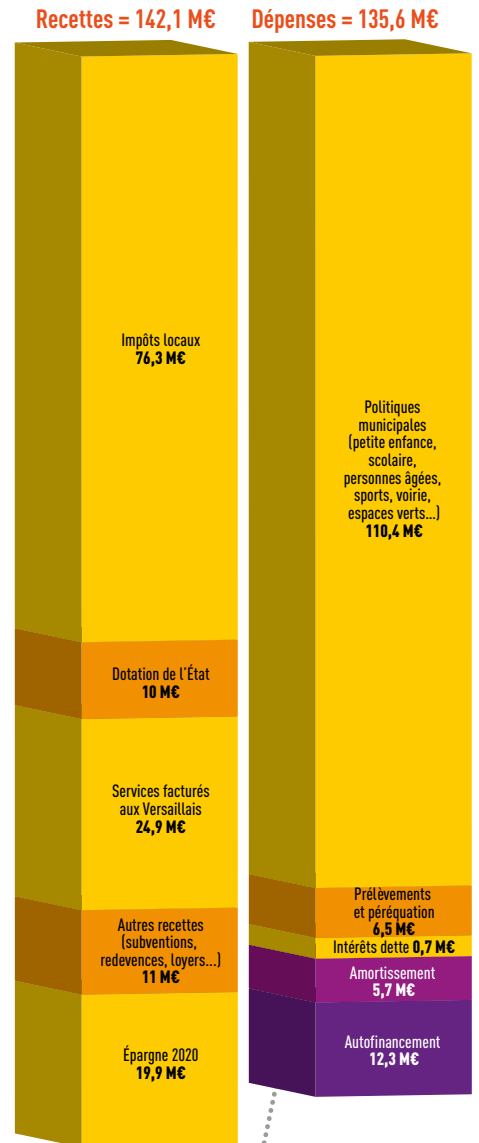
Que fait la Ville avec 100 € ?

(fonctionnement et investissement)

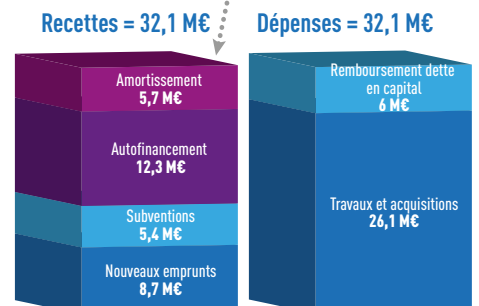


* 110,4M€ pour les politiques municipales et 26,1M€ de travaux et acquisitions

FONCTIONNEMENT



INVESTISSEMENT



6,5 M€ mis en réserve : Covid-19 et dépenses imprévues



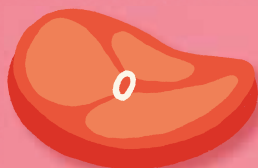
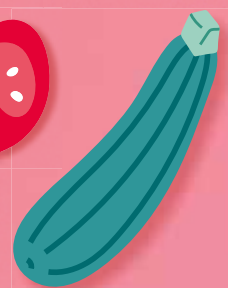
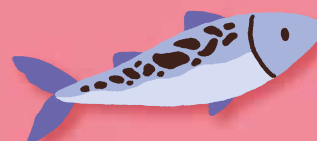
VERSAILLES

RESTAURATION SCOLAIRE

Consultez le menu du mois dans la rubrique **Famille** de l'Appli Versailles

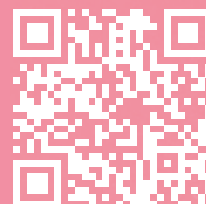
NOUVEAU

Activez les notifications pour être informés des changements



MISE À JOUR EN TEMPS RÉEL

Scannez le QR code pour télécharger l'Appli Versailles



VERSAILLES · FR



Les principales délibérations

Lors de la séance du 25 mars 2021, les membres du Conseil ont notamment adopté le budget principal de la Ville pour l'exercice budgétaire 2021, approuvé le programme des travaux de réhabilitation de l'ancien hôtel des Postes ainsi que la mise à disposition au profit de la Ville des locaux de la future maison de quartier de Clagny-Glatigny et la convention de subvention des « 100 quartiers innovants et écologiques » pour la réalisation de la Grande terrasse du quartier de Gally.



Maison de Quartier Clagny-Glatigny.

Vote de l'exercice budgétaire 2021

Retrouvez toutes les informations, sur la fixation des taux des impôts directs locaux et sur le budget principal de la Ville adoptés pour l'exercice 2021 dans les pages précédentes du magazine.

Nouvelle avancée pour le projet « Le Phare »

À l'occasion de la réhabilitation de l'ancien hôtel des Postes, nouvellement nommé « Le Phare », le programme de travaux a été approuvé ainsi que l'autorisation du lancement d'un concours de maîtrise d'œuvre. Initialement construit par l'architecte André Lecomte puis par son fils Romain Lecomte pour le compte du Ministère des Postes et Télécommunications, entre 1955 et 1969, ce bâtiment s'élève sur 4 niveaux. Situé au croisement de l'avenue de Paris et de l'avenue de l'Europe, il bénéficie d'un fort potentiel de par son emplacement et sa conception initiale. Le coût d'objectif prévisionnel des travaux s'élève à 5 000 000 € HT.

La future maison de quartier de Clagny-Glatigny

Afin que la Ville puisse débiter les travaux d'aménagement intérieur de la future maison de quartier de Clagny-Glatigny située 36, rue Louis Haussmann, l'Office public de l'habitat (OPH) et Versailles Habitat (VH) ont mis plus tôt, à sa disposition et à titre gracieux les locaux.

Les procès-verbaux des séances du Conseil municipal sont consultables sur www.versailles.fr (rubrique Vie municipale), aux Archives communales et dans les bibliothèques municipales. Le prochain conseil aura lieu le jeudi 6 mai à 19 h à l'hôtel de ville.

Opération d'aménagement du quartier de Gally

Plusieurs points ont été approuvés, entre autres l'ajustement et la modification du programme des équipements publics rendus nécessaires, avec un groupe scolaire d'une capacité de 7 classes maternelles et élémentaires ou encore une salle polyvalente. D'autre part, la convention de subvention des « 100 quartiers innovants et écologiques » entre Versailles et la région Île-de-France, pour la réalisation de la Grande terrasse du quartier de Gally a également été validée.

Soutenir les commerces et l'artisanat

Dans le cadre du dispositif d'aide exceptionnelle communale à l'immobilier d'entreprises, à destination des établissements versaillais éligibles, la mise en place de la 2^e phase du dispositif départemental d'aide d'urgence « soutien aux commerces et à l'artisanat par le bloc communal » a été approuvée. ■



La Grande Terrasse du quartier de Gally.

Retour
sur
AVRIL



Pop, électro, chanson française, rap, soul et rock...
Versailles Live chez vous !

Incubatrice d'artistes la Ville de Versailles a lancé son nouveau tremplin musical dédié aux jeunes talents, Versailles Live, retransmis le 15 avril depuis le palais des congrès de Versailles, dont la rénovation vient juste de s'achever. Lors de cette soirée en partenariat avec Fip, les 12 groupes retenus se sont produits sur des scènes inédites, devant un jury de professionnels, pour tenter de décrocher les quatre places pour la finale du 10 septembre prochain.

Les Petits champions de la lecture en finale !

Le 22 mars s'est déroulée la finale de la 13^e édition des Petits champions de la lecture de Versailles, concours de lecture à haute voix pour les classes de CM2, proposé par la Ville en partenariat avec l'Éducation nationale. Initialement prévue au Théâtre Montansier, elle a été diffusée en vidéo en raison du contexte sanitaire. Le jury était composé de sa présidente Gertrude Dordor, historienne et auteure de livres jeunesse, de Luc Pham, directeur académique des Yvelines, de Eugénie Sevely-Montès, inspectrice de Versailles, de Geneviève Dichamp, directrice du Théâtre Montansier et de représentants de la Ville.



Le 24 mars, Claire Chagnaud-Forain, adjointe au maire déléguée à l'Enseignement et Gertrude Dordor sont allées remettre le prix au Petit champion 2021, Gabriel de l'école élémentaire Les Condamines. Le vainqueur s'est vu offrir par la présidente du jury plusieurs de ses livres, il a reçu une entrée au Théâtre Montansier et la librairie Gibert Joseph a également offert des ouvrages aux finalistes. Gabriel représentera donc la Ville de Versailles lors de la finale départementale des Petits champions de la lecture. ■



Un nouveau pôle d'innovation à Satory

Le 24 mars dernier, l'armée de Terre a signé à Versailles Satory, une convention de partenariat avec l'Institut Polytechnique, l'Université Paris-Saclay et le Groupement des Industries Françaises de Défense et de Sécurité Terrestres et Aéroterrestres (GICAT). Celle-ci acte la création du pôle d'innovation nommé GAI4A (Groupement

académies, industries, ingénieurs d'Île-de-France pour l'innovation au profit de l'armée de Terre). GAI4A ambitionne de conjuguer le savoir-faire et les compétences des acteurs civils et militaires, pour faire émerger des projets d'innovation dans le domaine des équipements terrestres et aéroterrestres.

Tolkien s'invite au Festival des langues classiques

Inédite par son format numérique, cette 3^e édition a mis à l'honneur l'écrivain du célèbre *Seigneur des anneaux*, J.R.R. Tolkien, passeur par excellence des cultures anciennes qui nourrissent son univers romanesque. Sur le thème central « Tolkien et les Antiques », les 5 conférences étaient accessibles en direct (via Zoom) et rediffusées sur YouTube la semaine suivante (sauf celle de Vincent Ferré).



Arthur Bonnet

Cuisine & Rangement



Etude, conception
et réalisation de
vos projets

MONPOIX
Depuis 1975 à Versailles

28, rue de Satory
78000 Versailles

www.monpoix.fr 01 39 50 62 98



Laure Dary
06 23 40 92 68



Versailles Rive-Droite

Appartement de 177 m²
7 pièces - 5 chambres
Terrasse

1 595 000 €

dont honoraires 3,24 % TTC charge acquéreur
Copropriété de 2 lots - Charges NC
Dpe D

Versailles Notre-Dame

Maison de 170 m²
6 pièces - 4 chambres
Terrasse - Cave voûtée

1 648 000 €

dont 3 % honoraires TTC charge acquéreur
Dpe D



www.lauredary-immo.com contact@lauredary-immo.com

L'aide à domicile sur-mesure

Réseau national d'aide à domicile
pour les personnes âgées



Aide
à l'autonomie



Aide
aux repas



Accompagnements



Présence
de nuit

01 84 27 05 65

18 Rue Louis Haussmann
78000 Versailles



Petits-fils
SERVICES AUX GRANDS-PARENTS



petits-fils.com

La Ville labellisée **Maison Sport-Santé**



Versailles fait partie des lauréats du 2nd appel à projet lancé conjointement par le ministère chargé des Sports et le ministère des Solidarités et de la Santé.

Lancé en 2019, le dispositif Maisons Sport-Santé est un outil important pour permettre aux Français qui en ont le plus besoin de découvrir ou de renouer avec la pratique d'une activité physique et sportive et ainsi se donner plus de chances de rester en bonne santé tout au long de leur vie.

Il s'agit d'un dispositif d'accompagnement à l'activité physique qui s'adresse aux personnes les plus éloignées de la pratique sportive et aux patients pour lesquels la pratique d'activité physique adaptée est prescrite par le médecin. Mais aussi pour toutes les personnes qui le souhaitent d'être prises en charge et accompagnées par des professionnels de la santé et du sport afin de suivre un programme sport-santé personnalisé susceptible de répondre à leurs besoins particuliers et ainsi leur permettre de s'inscrire dans une pratique d'activités physique et sportive durable. ■

« La vie au grand âge » : un documentaire de France 2 dans une résidence pas tout à fait comme les autres

Le 12 avril dans son émission *Infrarouge*, France 2 a diffusé un documentaire tourné dans la résidence Lépine-Versailles. Située au cœur du quartier des Chantiers, la résidence offre des services innovants pour les personnes âgées dépendantes. Cette coopérative est associée à la Ville, via son Centre communal d'action sociale ; à l'association Habitat et Humanisme ; et les partenaires sanitaires et médico-sociaux du territoire.

Pendant presque 2 ans, les réalisateurs Anne Hirsch et Romain Hamdane, et leurs équipes, ont posé leurs caméras dans cette coopérative inédite où les résidents, les personnels et les familles s'investissent avec une volonté commune : trouver une nouvelle façon de prendre en charge le grand âge.

Pour poursuivre son projet d'innovation, Lépine-Versailles s'est doté de véhicules électriques pour le SSIAD de l'établissement.

À voir en replay jusqu'au 13 juin sur [France.tv](https://www.france.tv)



Réhabilitation des logements du quartier Delpal

Le 7 avril dernier, François de Mazières, accompagné du Général Philippe Watremez, commandant le Groupement blindé de Gendarmerie mobile (GBGM) de Satory ; du Commandant Bruno Courtin, commandant la sécurité du GBGM de Satory ; de Jean-Pierre de Roussane, adjoint au maire délégué aux Affaires militaires et de Bruno Thobois, conseiller municipal et élu du quartier de Satory, a visité le chantier de réhabilitation des logements du quartier Delpal de la Gendarmerie à Versailles.

Ce projet de rénovation et de modernisation permettra d'améliorer le lieu de vie des gendarmes et de leurs familles. Le maire a salué les efforts du ministère de l'Intérieur pour accorder dans ce chantier, les points de vue de la Ville et les besoins de la Gendarmerie.





PROPRETÉ, TRI

MODE D'EMPLOI

RESPONSABILISER, ENCOURAGER ET RECYCLER

Lutter contre les sorties de poubelles en dehors des jours et horaires de collecte, sanctionner les nombreuses incivilités, ne pas gaspiller, améliorer le tri, valoriser le réemploi, étendre le recyclage et limiter au maximum l'enfouissement...

Autant d'objectifs qui s'inscrivent dans la démarche engagée au quotidien par la Ville et Versailles Grand Parc afin de partager un espace public agréable, de mieux maîtriser l'ensemble du processus de gestion des déchets et ses impacts sur l'environnement.

Consciente que la première impression que l'on se fait d'une ville est son état de propreté, Versailles redouble d'attention. C'est l'une des grandes préoccupations de l'équipe municipale. **Pour que ce sujet soit l'affaire de tous, la Ville mobilise près de 70 agents** et sensibilise les usagers à la propreté urbaine et à l'éco-citoyenneté.

Propreté, les bons comportements et les mesures

Abandon de déjections canines, mégots jetés, dépôts sauvages de poubelles, graffitis... Tant d'exemples d'actes d'incivilité inacceptables et sanctionnables de certains individus. **Renforcement des équipements et de la mécanisation, incitation au respect des règles de ramassage, verbalisation, renouvellement des campagnes de sensibilisation, développement d'application pratique, organisation d'ateliers et de formations pour sensibiliser le public...** Autant de mesures nécessaires pour faire prendre conscience que la propreté est l'affaire de tous et qu'elle a un coût important pour la Ville et Versailles Grand Parc.

Objectifs de la gestion des déchets

Depuis de nombreuses années, Versailles Grand Parc mène des actions en faveur de la préservation de l'environnement notamment en matière de gestion des déchets.

La communauté d'agglomération met en œuvre une politique répondant à **trois grands objectifs : la maîtrise des coûts, la diminution de la quantité de déchets produits et l'amélioration du tri.**

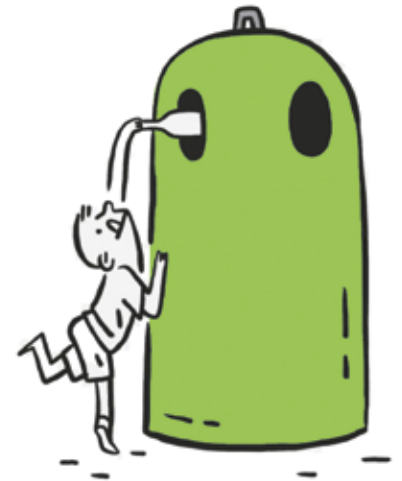
En 2021, elle franchit une nouvelle étape avec la mise en place de la tarification éco-responsable dans 8 communes pilotes du territoire. Ces modalités permettent d'assurer un service adapté aux besoins des usagers sans pour autant augmenter le taux d'imposition de la Taxe d'enlèvement des ordures ménagères (TEOM). Depuis 2014, il a pu être maintenu à 5,39 %, raison pour laquelle il est important de réduire et bien trier ses déchets.

Rappelons que la TEOM finance la collecte et le traitement des déchets dont les coûts s'accroissent constamment.

Attention ! Nouveaux jours de collecte des déchets

Depuis le 5 avril à Versailles, **les déchets végétaux sont collectés le mercredi soir et les emballages et papiers les mardis et jeudis soir.** Les horaires de collecte et les quartiers restent inchangés.

Ce changement dans les collectes, assurées par une flotte de véhicules GNV (gaz naturel pour véhicules), a **pour objectifs de protéger l'environnement en gérant mieux et en optimisant les collectes de déchets et la façon de les collecter.** ■



Le nouveau Guide du tri



Pour mieux vous aider à savoir quand sortir son bac, comment et quoi trier, où déposer les encombrants, le verre, connaître les horaires des collectes... Versailles Grand Parc met à votre disposition à l'hôtel de ville ou sur son site le nouveau *Guide du tri des déchets ménagers 2021*.



Un problème ? Une question ? Trouvez le bon interlocuteur

QUESTIONNER OU SIGNALER UNE ANOMALIE DE COLLECTE, BAC, TRI OU BORNE DE COLLECTE, contactez les animateurs Versailles Grand Parc au 01 39 66 30 00 du lundi au vendredi de 9 h à 12 h et de 14 h à 17 h ou consultez www.versaillesgrandparc.fr.

QUESTIONNER OU SIGNALER UN DÉFAUT DE PROPRETÉ OU UNE ANOMALIE, contactez « Allô propreté » au 01 30 97 82 79 de 8 h 30 à 12 h et de 13 h à 16 h 30 ou utilisez l'appli Versailles et cliquez sur la fonctionnalité « Signaler ».

En 1 clic



Nouveauté de Versailles Grand Parc, vous trouverez toutes les informations et tous les services nécessaires pour ne jamais vous tromper dans vos jours de collecte avec un module « Information Déchets » ou sur la carte interactive du site. www.versaillesgrandparc.fr.

Pensez à visiter le site Citeo.com, entreprise missionnée pour s'orienter vers des solutions alternatives de tri et de réemploi afin de réduire l'impact environnemental des emballages, des papiers et du verre.



LE SAVIEZ-VOUS ?

Aujourd'hui, un habitant de Versailles Grand Parc produit **46 kg** d'emballages et papiers par an, et **25 kg** de verre. **1/3** des ordures est constitué de déchets mal triés.

Pourquoi réduire et mieux trier les déchets



425 kg de déchets dont 223 kg d'ordures ménagères résiduelles incinérées par habitant

Réduire la part incinérée, c'est possible !

30%
compostables

35%
recyclables

3 raisons d'agir

1 Préserver l'environnement et préparer l'avenir

2 Contribuer directement à l'amélioration de notre cadre de vie

3 Limiter l'augmentation du coût de gestion des déchets

DEPUIS
LE 5 AVRIL



VersaillesGrandParc
communauté d'agglomération

À VERSAILLES

Les jours de COLLECTE changent !



ORDURES MÉNAGÈRES

LUNDI – MERCREDI – VENDREDI

VÉGÉTAUX

MERCREDI

SORTIR LES BACS
ENTRE 19H ET 19H30

EMBALLAGES ET PAPIERS

MARDI – JEUDI

ENCOMBRANTS

PAS DE CHANGEMENT

LES RENTRER AVANT
9H LE LENDEMAIN

PLUS D'INFOS SUR VersaillesGrandParc.fr

Bien trier : mode d'emploi

Bien trier ses déchets, c'est faire un geste pour l'environnement et permettre d'en limiter les coûts de gestion. Labellisée « Territoire zéro déchet – zéro gaspillage », Versailles Grand Parc travaille au quotidien pour offrir à ses usagers un service de collecte et de traitement des déchets de qualité tout en protégeant l'environnement.



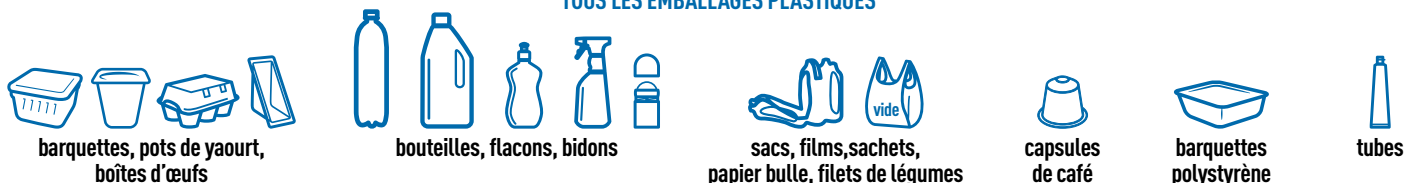
EMBALLAGES ET PAPIERS

➔ Vidés (mais non nettoyés à l'eau) et en vrac en bac jaune ou bleu uniquement (ne pas utiliser de sac poubelle)

➔ **Mardi + jeudi** : sortir les bacs entre 19h et 19h30 le jour de la collecte et les rentrer avant 9h le lendemain

SI VOUS N'AVEZ PAS DE BAC, UTILISEZ LES BORNES DE COLLECTE.

TOUS LES EMBALLAGES PLASTIQUES



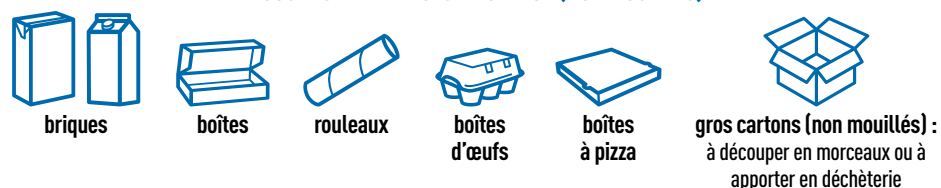
TOUS LES EMBALLAGES EN MÉTAL



TOUS LES PAPIERS (NON BROYÉS, NON DÉCHIRÉS)



TOUS LES EMBALLAGES EN CARTON (NON MOUILLÉS)



LES INTERDITS



Le saviez-vous ?

- Les masques à usage unique doivent être jetés dans la poubelle d'ordures ménagères. En papier d'apparence, ce sont des assemblages de plusieurs textiles plastiques non tissés et de bandes élastiques..
- Trier tous les papiers... en papier ! Sans les froisser, sans les déchirer... même avec agrafes ou trombones.
- Tous les plastiques ne se recyclent pas comme les jouets (Lego, poupée...), les passeroies, les pailles, les couverts, les cotons-tiges, les Tupperware... Ce ne sont pas des emballages !

- Surtout ne déposez pas de sacs en plastique dans les bacs de tri ! Si vous stockez vos emballages recyclables dans un sac en plastique, il faut vider le sac dans le bac... et repartir avec son sac.
- Ne pas mettre les emballages triés les uns dans les autres ! La bouteille de lait dans le paquet de céréales par exemple ? Cela gêne considérablement le travail en centre de tri où les emballages doivent être séparés par matériaux pour être recyclés. Les emballages doivent être déposés en vrac.





ORDURES MÉNAGÈRES

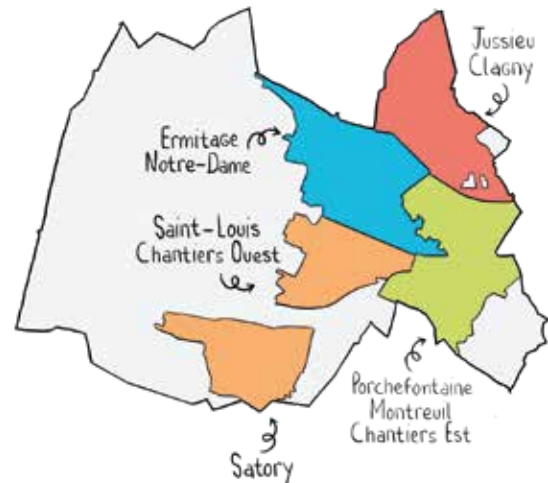
- ➔ En sacs bien fermés dans le bac gris ou en bornes de collecte ou en sacs bordeaux
- ➔ **Lundi + mercredi + vendredi** : sortir les contenants entre 19h et 19h30 le jour de la collecte et les rentrer avant 9h le lendemain



LES INTERDITS



“ En cas de doute, déposez vos déchets dans les ordures ménagères. ”



ENCOMBRANTS

- ➔ À déposer la veille au soir du jour de collecte devant son domicile, sans gêne pour le passage (2m³ maximum par habitation) ou en déchèterie.
- ➔ Pour les quartiers :
 - Notre-Dame, Ermitage, **le lundi**
 - Saint-Louis, Satory et Chantiers Ouest*, **le mardi**
 - Porchefontaine, Montreuil et Chantiers Est*, **le jeudi**
 - Clagny-Glatigny, Bernard de Jussieu, **le vendredi**



* Côté mairie (Ouest), côté stade (Est) depuis pont des Chantiers
 ** Mobilier : Pour les recycler ou permettre leur réemploi : déchèteries, magasins volontaires, don à des associations de l'économie sociale et solidaire

LES INTERDITS



À déposer en priorité en déchèterie :



- à Buc (83, rue Clément Ader, ZI Le Pré Clos) ;
 - à Bois d'Arcy (rue Abel Gance, ZAC de la Croix Bonnet) ;
 - au Chesnay-Rocquencourt (14, route de Saint-Germain).
- www.versaillesgrandparc.fr

“ Les dépôts sauvages d'ordures dénaturent notre cadre de vie, polluent l'environnement et engendrent des dépenses publiques. ”



DÉCHETS D'ÉQUIPEMENTS ÉLECTRIQUES ET ÉLECTRONIQUES

ATTENTION, CE NE SONT PAS DES ENCOMBRANTS !

→ **Tout appareil fonctionnant à pile, batterie ou électricité**

Ces déchets comportent des substances nocives et ne doivent pas être déposés sur la voie publique.

→ **Rapportez-les en déchèterie ou aux permanences de Versailles :**

• 2^e et 4^e samedi de 9h à 12h30 : parking de Sceaux, avenue de Sceaux

• 3^e samedi de 9h à 12h30 (sauf en août) : chemin de Fausses Reposes

Pensez également au don auprès d'associations de l'économie sociale et solidaire pour permettre leur réemploi.



ÉCRANS
téléviseurs, ordinateurs



PETITS APPAREILS
audio, vidéo, téléphones,
jouets, aspirateurs



GROS ÉLECTROMÉNAGER
réfrigérateurs, climatiseurs,
ballons d'eau chaude, cuisinières,
micro-ondes, chauffages



cartouches d'encre



Le 1 pour 1, Pensez-y !

Pour tout achat d'un nouvel équipement, le revendeur est tenu de reprendre votre ancien matériel.



VÉGÉTAUX

→ **Sans sac plastique. Dépôt limité à 2 bacs + 3 sacs kraft**

(en jardinerie) ou 3 fagots. Au-delà, pensez à la déchèterie !

→ **mercredi** : sortir les bacs entre 19h et 19h30 le jour de la collecte et les rentrer avant 9h le lendemain. Le ramassage est suspendu en hiver.



pelouse



feuilles mortes



fleurs coupées



sapins



petites branches
en fagots ficelés
(max. 10cm de diamètre /
1m50 de long)



LES INTERDITS



cagettes
objets en bois



terre
cailloux



pots de fleurs
jardinières



épluchures
fruits, légumes



sacs biodégradables
ou compostables

J'optimise la sortie de mon bac

Je sors mon bac uniquement lorsqu'il est plein.

Ne sortir que des bacs pleins permet de réduire le temps de circuit des camions bennes et donc de réduire les nuisances sonores et la pollution.



Je produis
moi-même
mon engrais



Les déchets organiques Pensez au compostage

Le compostage est un processus naturel de dégradation des déchets organiques du jardin et de la cuisine. Il permet de réduire de 30 % le volume de ses déchets tout en obtenant un fertilisant « fait maison » gratuit et de qualité pour son jardin. Informations/Inscriptions : bit.ly/lecompostage

En appartement ou en maison, trois solutions gratuites s'offrent à vous pour composter vos bio-déchets :

- Pour les habitants possédant un jardin : Versailles Grand Parc propose des formations et fournit un composteur (participation à une réunion obligatoire).
- Pour les habitants en résidence collective, deux possibilités existent :
 - L'Agglo peut mettre en place une aire de compostage, sous réserve d'une surface suffisante dédiée et d'un minimum de copropriétaires intéressés
 - Versailles Grand Parc fournit un lombricomposteur. Une pratique qui permet de composter les bio-déchets en toute autonomie, en intérieur ou sur un balcon.

VERRE

- Vidés, en vrac et sans sac
 - À déposer en borne de collecte entre 8h et 21h
- Inutile de laver le verre avant de le jeter!



bouteilles



pots, bocaux



flacons



sans couvercle
ni bouchon

LES INTERDITS



vaisselle faïence



objets en terre cuite



ampoules,
néons



verres



porcelaine



miroirs,
fenêtres

TEXTILE

- Propres et secs en sacs fermés (moins de 30L)
 - À déposer en borne vêtements ou association
- Selon son état, le textile collecté sera soit réutilisé, soit recyclé, soit valorisé.



Vêtements même
abîmés



chaussures liées
par paire



linge de maison
(draps, rideaux...)



petite maroquinerie
(ceinture,
sac à main...)



linge de toilette



LES INTERDITS

vêtements mouillés et souillés, chiffons sales et humides, produits non textiles, matelas et sommiers, moquettes, toiles cirées...

DÉCHETS DANGEREUX

- Rapportez-les en déchèterie ou aux permanences
- Liste sur www.versaillesgrandparc.fr



Radiographies, peintures et solvants, cartouches d'encre, piles et batteries, produits dangereux, huiles de vidange, ampoules, néons, CD, DVD, cassettes

LES INTERDITS

Les déchets de soins piquants ou coupants et les médicaments font l'objet d'une collecte en pharmacie

DÉCHETS DE SANTÉ

- À déposer en pharmacie exclusivement en boîte homologuée sans compresse ni pansement
- Liste des pharmacies participantes sur www.versaillesgrandparc.fr

- Les déchets de santé présentent un risque pour la sécurité sanitaire, la protection de l'environnement et les agents de collecte et de tri.
- C'est la raison pour laquelle il ne faut pas les jeter dans le bac d'ordures ménagères ou de déchets recyclables.

MÉDICAMENTS NON UTILISÉS, PÉRIMÉS OU NON (hors produits vétérinaires)

- Sans emballage carton et notice papier
- Toutes les pharmacies sont tenues de récupérer les médicaments (ne concerne pas les produits de parapharmacie, les compléments alimentaires, les dispositifs médicaux..)



Lancette et autopiqueur à barillet, Seringue type IMJECT, aiguille seule, micro perfuseur, set de transfert, adaptateur flacon, aiguille de transfert, mix2 vial, cathéter tout en un type MOI, stylo aiguille sortie ou rétractable, seringue avec aiguille solidaire, aiguille à stylo, autopiqueur, applicateur, cathéter

DÉMARRAGE
DES TRAVAUX

VILLA

Demoiselles

Versailles • Quartier Montreuil

ENCORE
6 APPARTEMENTS



ESPACE DE VENTE

MONTE CRISTO
Immobilier

6 rue de la Paroisse
78000 Versailles

Un écrin architectural porteur de bien-être

À 500 mètres du « Village de Montreuil » et ses commerces,
face au domaine de Madame Elisabeth, au calme de la rue Pasteur.

Située entre les gares de Montreuil et Porchefontaine,
une réalisation de standing à la silhouette classique, sublimée par des matériaux de qualité.
Seulement 15 appartements, du 2 au 4 pièces, conçus avec le plus grand soin.

- Des espaces extérieurs privatifs pour la plupart: loggia, terrasse, jardin.
- Des prestations de qualité pour un confort exclusif.
- Parkings et caves pour la plupart des appartements.

GROUPE 
ACCUEIL immobilier
groupe-accueil-immobilier.com

Une commercialisation

MONTE
CRISTO

01 30 83 00 43
villa-demoiselles.fr



Luttez contre votre pollution numérique

Si Internet était un pays ce serait le 6^e plus gros consommateur d'énergie ! Pour agir en faveur d'un Internet plus respectueux de la planète, voici quelques actions simples qui peuvent faire la différence.

AUJOURD'HUI INTERNET C'EST :



4,66 milliards d'internautes soit 59,5 % de la population mondiale.



5,22 milliards de mobinautes (individus qui accèdent à des contenus Internet ou à des applications mobiles à partir d'un téléphone mobile).

Le saviez-vous ?

La pollution numérique désigne la pollution engendrée par toutes les nouvelles technologies. Selon l'Agence de l'environnement et de la maîtrise de l'énergie (ADEME), les émissions de CO₂ de ce secteur sont dues pour moitié au fonctionnement d'Internet (transport et stockage des données, fabrication et maintenance de l'infrastructure du réseau) et pour moitié à la fabrication de nos équipements informatiques (ordinateurs, smartphones, tablettes...).

Comment réduire notre pollution numérique ?

- Allégez vos emails en évitant les pièces jointes et la multiplication des destinataires.
- Faites régulièrement le ménage dans votre boîte mail, en priorité les mails contenant des pièces jointes et pensez à vider votre corbeille.
- Évitez le Cloud, n'y stockez que le strict nécessaire et désactivez la synchronisation avec votre smartphone.
- Refusez les « objets connectés ».
- Éteignez votre box Internet la nuit et durant vos absences.

ATTENTION AUX VIDÉOS EN LIGNE !

- Regardez moins de vidéos.
- Préférez le téléchargement au streaming vidéo.
- Évitez à tout prix la 4G pour lire des vidéos.
- Visionnez les films en basse définition.
- Bloquez la lecture automatique sur les réseaux sociaux.



LA POLLUTION NUMÉRIQUE :



10 g de CO₂ émis par l'envoi d'un mail



10 milliards de mails envoyés chaque heure



80 % des mails ne sont jamais ouverts



La vidéo représente **60 %** des flux de données sur Internet dans le monde



177 tonnes de CO₂ émis par un utilisateur de Youtube chaque année en visionnant des vidéos



300 millions de tonnes d'émissions de CO₂ par an générées par la vidéo à la demande (Netflix) ou la télévision sur le Web (soit 20 % de celles attribuées au numérique).

« La 4G consomme 23 fois plus d'énergie que le WIFI. Si vous êtes chez vous, activez la connexion wifi de votre smartphone avant de surfer. »

« Seuls 27% des Français sont conscients de l'impact du numérique sur l'environnement. »

Sondage de l'Observatoire du Numérique BVA/Digital Society Forum

POUR RAPPEL



5 kg de CO₂ sont absorbés par un arbre en 1 an

Merlin, l'enchanteur versaillais du prêt-à-frotter écologique !

Il y a un an, Maxime Giroud se lançait dans l'aventure de l'entrepreneuriat avec Merlin, une start-up qui propose des produits d'entretien engagés sur l'essentiel et combinant l'efficacité, l'écologie et la solidarité.

Si son parcours professionnel, l'a emmené loin de Versailles durant plus de 12 ans, pour Maxime Giroud, l'attachement particulier pour sa ville de naissance, a fini par le rattraper. Et c'est tout naturellement qu'il a décidé de revenir s'y installer en 2020 et d'y lancer son entreprise: «*En lançant Merlin, il était primordial pour moi, d'ancrer ce projet le plus localement possible, notamment en sollicitant tous les talents qui étaient disponibles autour de moi*», confie-t-il.

Une expérience en famille salubre

L'idée de créer Merlin a germé dans la tête de Maxime, lors d'une mission de volontariat en Haïti. «*Sur place, nous devons gérer nous-mêmes nos déchets et donc faire face de manière frontale à l'impact de notre consommation sur l'environnement. Ce déclin nous a donné envie d'agir en changeant notre manière de consommer. De retour en France, je me suis intéressé à la composition des produits d'entretien et j'ai pris conscience de l'enjeu environnemental qui en découlait. Dans notre pays, il se vend chaque année plus de 150 millions de nettoyeurs ménagers, qui sont constitués de plus de 90 % d'eau, le tout vendu dans un flacon en plastique que l'on produit pour le jeter 3 mois plus tard. Au total, cela fait plus de 100 000 tonnes d'eau transportées*



chaque année, et 7 000 tonnes de plastique, dont 3 000 tonnes qui finissent par être incinérées.»

Une alternative écologique sans compromis

Après avoir constaté l'impact environnemental considérable des produits d'entretien et mené ses propres recherches en analysant le marché, il est arrivé à la conclusion qu'il était possible de proposer des produits ménagers qui «*aillent jusqu'au bout des promesses écologiques sans pour autant faire de compromis sur le reste*». Deux produits sont actuellement commercialisés: un dégraissant multi-usage, et un détartreur. **Composés d'actifs, en poudre, d'origine 100 % naturelle, ils sont**

à diluer dans un flacon réutilisable.

Une production locale et solidaire

L'ambition de la marque est de **réduire le plus possible, l'empreinte carbone des produits d'entretien, tout en ayant un impact social par une fabrication à 100 % dans un atelier d'insertion.** «*Monter son entreprise demande de la patience et beaucoup d'investissements à la fois humain et matériel. Cependant, il est assez satisfaisant de regarder derrière soi et de voir le chemin parcouru. Même si parfois, c'est un peu vertigineux d'entrevoir les montagnes qui sont encore à gravir!*» conclut Maxime. ■

www.merlin.green

«*La volonté de donner la priorité aux circuits courts, de privilégier des solutions en économie circulaire, et l'envie de remettre l'homme au centre pour que la croissance de Merlin, puisse profiter à des personnes plus éloignées de l'emploi, était une évidence.*»



Notre concept :

- O** transport d'eau
- O** flacon en plastique à usage unique

Le vrac : l'alternative aux emballages jetables

Depuis quelques années, la vente en vrac est en plein essor et les Versillais n'échappent pas à cette nouvelle manière de consommer plus responsable. Retour sur cette tendance qui prend de l'ampleur et fait de plus en plus d'adeptes.

Revenir à l'essentiel, réduire ses déchets et son empreinte carbone, adapter ses besoins à un mode de consommation écoresponsable, sont devenus des enjeux importants aux yeux de tous. Les commerçants versillais l'ont bien compris et ils sont plusieurs à proposer à leurs clients, des solutions allant dans ce sens.



Une solution durable et plébiscitée

Parmi les avantages qu'offre la vente en vrac, le zéro emballage est l'un des arguments que l'on retrouve le plus lorsque l'on interroge les clients de ces magasins, c'est le cas pour Clément: «Lorsque j'ai réalisé l'impact écologique et chimique contenu dans un emballage plastique jetable, j'ai pris conscience qu'il fallait que je revois très rapidement ma façon de consommer. C'est désormais chose faite et cela s'est fait plutôt facilement car à Versailles, il existe une offre variée d'enseignes de proximité qui proposent cela.» Ces gestes écologiques et individuels, mis bout à bout ne sont pas négligeables quand on sait que tous les ans, chaque Français jette en moyenne 80 kg d'emballages.

Agir pour réduire ses déchets alimentaires

Dans les foyers, c'est l'équivalent d'un repas par semaine et par personne qui se retrouve à la poubelle.

Ce qui représente à l'année 29 kg de nourriture par Français et 10 millions de tonnes à l'échelle du pays. Le vrac permet d'agir également sur ce terrible fléau qu'est le gaspillage alimentaire. En achetant uniquement la quantité nécessaire et correspondant au besoin du moment, cela évite de devoir stocker dans le frigo et les placards des aliments qui finiront par être oubliés, périmés puis jetés. Autre avantage de cette pratique, cela permet de diversifier son alimentation en testant de nouveaux produits, sans pour autant se retrouver avec de grosses quantités sur les bras, s'il s'avère que ces derniers ne sont pas à notre goût.

Au-delà d'apporter sa pierre à l'édifice pour la préservation de l'environnement et de la planète, choisir d'acheter en vrac c'est aussi reprendre le contrôle de sa consommation. ■

Temps de décomposition des emballages alimentaires

Ce processus naturel de désintégration que connaissent tous les déchets, varie en fonction de la nature de ces derniers. En voici quelques exemples :

- Boîte en carton : environ 5 mois.
- Papier de bonbon : 5 ans.
- Brique de lait (plastique+carton) : 5 ans.
- Boîte de conserve : 10 à 100 ans.
- Sac en plastique : 450 ans.
- Emballage plastique d'un pack de 6 bouteilles : 400 ans.



LE PODIUM

Les aliments en vrac les plus consommés :

1. Les fruits oléagineux (noix, noisettes, amandes)
2. Les fruits secs
3. Les légumineuses (lentilles, pois chiches...)
4. Les graines
5. Les céréales (flocons d'avoine, muesli)
6. Les pâtes
7. Le riz

Fabriquer son propre sac à vrac maison

Il est même possible de mêler recyclage et courses en vrac en fabriquant soi-même ses sacs! Pour cela, il suffit d'offrir une deuxième vie à un vieux drap, une taie d'oreiller ou encore un torchon. Le groupe Facebook Versailles Zéro Déchet propose des ateliers de fabrication de sacs à vrac mais aussi des ateliers de cuisine zéro déchet et zéro gaspillage. ■

QUELQUES ADRESSES VERSILLAISES

- Bio c'Bon
28, rue du Maréchal Foch
- Biocoop Versailles Chantiers
3, rue Étangs Gobert
- City Vrac
27, rue Carnot
- Day By Day
9, rue Montreuil
- Hep'istache
15, rue du Maréchal Foch
- Naturalia France
88, rue de la Paroisse
- Olives et Tentations
Carré La Marée, place Marché Notre-Dame

Liste non exhaustive

Certains supermarchés et supérettes disposent également de rayons vracs.



VERSAILLES

Jeudi 20 mai*
13h30 > 17h



les

RENDEZ
-
VOUS

de
L'EMPLOI



**Job
dating
pour les jeunes**

Alternance, emplois étudiant,
jobs d'été, CDD, CDI et interim.

**ANCIENNE POSTE
3, AVENUE DE PARIS**

★ Inscriptions sur Versailles.fr



* Sous réserve
de l'évolution de la
situation sanitaire

MLIV MISSION
LOCALE
VERSAILLES


pôle emploi

jversailles.fr
Jeunes à Versailles

VERSAILLES.FR
   

Les nouvelles boutiques de Versailles

Elles se sont récemment installées dans les rues de Versailles. Ce sont les nouvelles boutiques. Un reflet de la diversité des enseignes de la ville: beauté/santé, culture/loisirs, goût/saveurs, maison/décoration, mode/accessoires, multimédia, restaurant, services et se déplacer/sortir.



Barber Shop 33

Barbier.
33, rue d'Anjou
06 66 60 93 70



Dherast Galerie

Galerie d'art contemporain.
20, rue Carnot
09 87 77 63 94
www.dherast.com



Les Toqués

Restaurant italien, épicerie fine et traiteur.
20, rue du Général Leclerc
09 51 38 20 76
www.lesoquestrattoria.com



Mamma Lova

Restaurant.
7-9, rue des Deux Portes



O'Maximum

Restaurant de burgers, wraps, salades...
63, rue des Chantiers
09 77 47 10 06
<https://omaximumsas.wixsite.com/omaximum>



Perene

Magasin de meubles de cuisine. Achats en magasin.
22, rue de la Paroisse
01 39 56 83 70.

Les recettes de La Mangette : le livre !

Petite cantine du quartier Notre-Dame depuis 5 ans, le restaurant La Mangette sort son livre de recettes. « On a pensé que le meilleur moyen de partager avec vous nos recettes, c'était de les rassembler dans un joli livre. Les confinements de l'année 2020 nous ont enfin libérés du temps pour nous y consacrer, et c'est le moment de vous en parler... », raconte Cécile Hatchuel. Plus de 60 recettes, mais aussi des conseils en matière d'ingrédients, de matériel, d'organisation, de techniques à travers 120 pages, découpées en chapitres : entrées/tapas, soupes, plats du jour et desserts.

UN LIVRE ENTIÈREMENT « FAIT MAISON »

Un guide vers une cuisine simple, saine, gourmande, équilibrée et digeste comme ce que propose tous les jours La Mangette. Pour précommander ce livre « fait maison », vous offrir un tablier brodé, un Opinel gravé ou les saisons des légumes à coller sur votre réfrigérateur, et surtout leur donner un coup de pouce pour le lancer en fabrication, rendez-vous sur leur page Ulule.

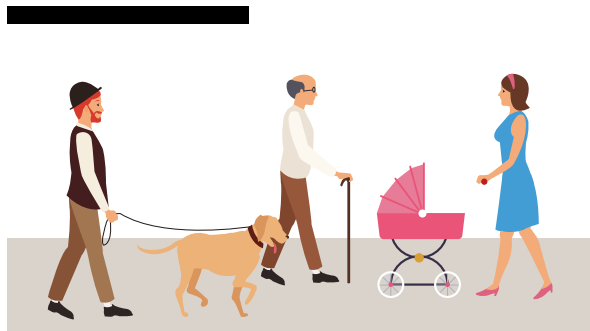
8, rue Carnot • www.lamangette.fr

[f mangette](https://www.facebook.com/mangette)



Les bons réflexes pour partager la route et

Le cycliste, comme l'automobiliste ou encore l'adepte de la trottinette, doit appliquer les règles du Code de la route qui garantissent sa sécurité et celle des autres usagers. Pour le bien-être et le mieux vivre de chacun, et en particulier des plus vulnérables, voici quelques bons réflexes à appliquer sur les routes et les trottoirs de Versailles.



Piéton

- **Respecter les plus faibles** : seniors, personnes en situation de handicap, jeunes enfants.
- **Marcher sur les trottoirs** et non sur la chaussée.
- **Circuler hors des pistes cyclables.**
- **Pour traverser, emprunter les passages piétons** et respecter les feux.
- **S'engager sur le passage piéton dans les règles** : au préalable, manifestez clairement votre intention de traverser, toujours regarder de chaque côté avant de traverser, et s'assurer que les véhicules vous cèdent bien la priorité.
- **Après la descente de bus, attendre qu'il soit reparti** et que la vue soit dégagée pour traverser.



Skate, trottinette, rollers

Ces utilisateurs sont considérés par le Code de la route comme des piétons

- **Respecter les piétons** : maîtriser sa vitesse, rouler au pas sur les trottoirs.
- **Respecter une distance suffisante** avec les autres usagers, en particulier en présence de personnes vulnérables.

Attention : les rollers sont interdits par la loi dans les transports en commun.



Vélo

- **Respecter le Code de la route**, et les autres usagers.
- **Les enfants de moins de 12 ans doivent porter un casque à vélo**, qu'ils soient conducteurs ou passagers. Pour les autres cyclistes, le port du casque, même s'il n'est pas obligatoire, est très fortement recommandé.
- **Privilégier les aménagements prévus pour les cyclistes** : pistes et bandes cyclables, doubles sens cyclables, couloirs bus ouverts aux vélos et sas vélos.
- **Modérer son allure**, surtout sur les aires piétonnes.
- **Les trottoirs sont interdits aux cyclistes et réservés aux piétons** : seuls les enfants de moins de 8 ans et les facteurs ont le droit d'y rouler à vélo.
- **Ne jamais remonter une voie sans bande cyclable par la droite** et penser à l'angle mort des automobilistes.
- **Rouler de façon à être vu** : prendre sa place sur la chaussée en se positionnant à un mètre au moins du caniveau, vérifier son éclairage et revêtir un gilet rétro-réfléchissant.
- **Signaler ses changements de direction**, manifester clairement ses intentions.
- **Veiller à maintenir une trajectoire rectiligne**, sans louvoyer entre les voitures.
- **Rester vigilant et attentif** : attention aux portières qui s'ouvrent, aux voitures et piétons qui surgissent.
- En cas de déplacements **en groupe, rester les uns derrière les autres** (maximum 10 personnes) et maintenir un espace de sécurité entre chacun.
- **Faire graver son vélo d'un Bicycode** pour le retrouver en cas de vol.

EN CHIFFRES

85 % de la voirie à Versailles est composée soit d'un aménagement cyclable sur les voies structurantes limitées à 50 Km/h, soit de voies réglementées en Zone 30, Zone de rencontre ou Aire piétonne.

25 euros pour un cycle circulant de façon gênante pour les piétons ou avec une vitesse excessive sur une Aire piétonne.

la rue en toute sécurité



Trottinette électrique, monoroue, gyropode, hoverboard...

Le Code de la route reconnaît les Engins de déplacement motorisés (EDPM) comme une nouvelle catégorie d'engins et fait l'objet d'une réglementation qui leur est propre.

- **Avoir au moins 12 ans.**
- **Ne pas rouler sur les trottoirs.**
- **Ne pas transporter de passagers.**
- **Un casque adapté et attaché** est recommandé.
- **Porter des vêtements ou équipements rétro-réfléchissants** la nuit.
- **Emprunter obligatoirement les bandes et les pistes cyclables** quand il y en a.
- À défaut, autorisation de rouler seulement sur les voies limitées à 50 km/h ou moins.
- **Emprunter le double sens cyclable et sas vélo aux feux tricolores**, comme pour les vélos.
- **Stationner sur les trottoirs**, à condition de ne pas gêner les piétons et d'assurer leur sécurité.



Deux-roues motorisés

- **Ne pas rouler sur les trottoirs ni sur les pistes et bandes cyclables**, ainsi que dans les couloirs de bus.
- **Utiliser les sas deux-roues** aux feux.
- **Respecter les piétons, les cyclistes et les règles du Code de la route** (signaler ses changements de direction, respecter les feux, porter un casque...).
- **Ne pas stationner sur les trottoirs ni sur les arceaux réservés aux vélos.**
- **Ne pas se faufiler entre les voitures.**
- **Anticiper votre distance de freinage**, plus longue que celle des voitures.
- **Ne pas faire inutilement rugir son moteur.**



Voiture

“ **En cas d'intempéries, augmentez les distances de sécurité et soyez prudent lorsqu'un véhicule vous double.** ”

- **Être attentif aux angles morts** : en ouvrant sa portière, vérifier qu'il n'y a pas de cyclistes ou de piétons.
- **Respecter les piétons, les cyclistes et les deux-roues**, plus vulnérables : respecter les sas vélo, céder le passage aux piétons engagés sur les passages protégés...
- **Ne pas stationner sur une bande cyclable, sur les trottoirs ou sur une place pour handicapé, ni sur les arrêts de bus.**
- **Respecter les règles du Code de la route** (limitations de vitesse à 20, 30 ou 50 km/h, feux rouges, stop ou cédez le passage, sens interdits...).
- **Ne pas téléphoner au volant.**
- **Respecter la distance minimale de sécurité** d'un mètre pour doubler un cycliste.
- **Signaler toujours et longtemps à l'avance vos changements de direction** par le clignotant.
- **Ne pas klaxonner, sauf en cas de danger immédiat**, pour éviter la pollution sonore, en particulier le soir. ■

www.securite-routiere.gouv.fr
www.preventionroutiere.asso.fr

La Sécurité routière Une communication efficace !



Créée en 1982, la Délégation de la sécurité routière agit sur les comportements des usagers de la route pour les responsabiliser et contribue au renforcement de la sécurité des infrastructures routières, des véhicules et des équipements de protection des usagers. Retrouvez sur leur site tous les guides, affiches et dépliants produits par la Sécurité routière.

www.securite-routiere.gouv.fr

CENTURY 21

Nicolas et Marie Fels :
deux agences immobilières à Versailles
au service des particuliers



39, bd. du Roi 78000 Versailles
01 30 83 95 00
agence.saintantoine@century21.fr



5, rue d'Anjou 78000 Versailles
01 85 36 03 00
agencecathedrale@century21.fr

ESTIMATION OFFERTE

biocoop
VERSAILLES CHANTIERS

Venez
Découvrir
nos **Sushi BIO**



développé par le **Champion de France de sushi**



YŪKI
SUSHI
BIO

3, rue des Étangs Gobert (En bas du parvis de la gare) • 78000 Versailles
09 82 43 27 07

RÉSIDENCES SERVICES SENIORS : L'INDÉPENDANCE EN TOUTE SÉRÉNITÉ

Située en plein cœur d'un nouvel espace urbain entièrement paysagé, la résidence Domitys Le Solstice bénéficie d'un emplacement privilégié.

À proximité immédiate du Patrimoine historique et de ses commerçants, notre résidence est également connectée au réseau de transport pour rejoindre Paris. Elle vous propose ainsi les avantages de la ville et la quiétude d'un environnement paisible.



C'est le cadre idéal pour continuer à vivre pleinement votre vie comme vous l'entendez. Vous habitez **un chez-vous rien qu'à vous**, pensé pour vous, à la fois confortable et sécurisant.

À la fois **entouré et indépendant**, vous êtes libre d'écouter chacune de vos envies, de recevoir ceux que vous aimez, et de vivre de nouvelles expériences.

Vous bénéficiez d'un **appartement bien pensé et confortable**, que vous louez et que vous pouvez aménager avec vos meubles.

Si vous avez besoin, l'équipe est à votre disposition pour vous aider 24h/24 et 7j/7.

Si vous avez envie, profitez de nombreux espaces mis à votre disposition : jardin, terrasse, bar, bibliothèque mais aussi une piscine et un espace forme et beauté.

Savourez de bons moments **au restaurant de votre résidence** qui propose une cuisine préparée sur place à base de produits locaux et de saison.

Participez aux activités ou événements organisés par l'équipe de la résidence, l'occasion de développer des passions et de créer de nouvelles relations.

Venez découvrir les charmants appartements du studio au 3 pièces. Certains appartements ont vue sur le jardin intergénérationnel ou sur la ferme urbaine avec une orientation sud et sud-ouest.

Le saviez-vous ? La résidence fait partie d'un concept d'Architecture du Lien porté par Élisabeth de Portzamparc. Les immeubles sont disposés sur les parties extérieures de l'îlot laissant de l'espace pour un jardin intergénérationnel de 1 000 m², entouré de logements seniors, d'espaces de co-working, d'une crèche, d'une salle de sport et de logements étudiants.

INFORMATIONS ET RENDEZ-VOUS TÉLÉPHONIQUE OU EN RÉSIDENCE :
RÉSIDENCE LE SOLSTICE - 4 RUE ALEXIS DE TOCQUEVILLE - VERSAILLES

01 87 88 03 00 / www.domitys.fr

 **DOMITYS**
vivre l'esprit libre

L'eau à Versailles : une longue histoire

Venez redécouvrir le long du jardin des Étangs Gobert l'exposition permanente, qui retrace l'histoire du génie hydraulique à Versailles, du XVII^e siècle à nos jours.

Récemment rénovée, l'exposition a été réalisée en 2011 par la Ville de Versailles en partenariat avec la SEVESC, le Service des Fontaines du Château de Versailles, l'Association des Riverains États-Unis Pershing. Elle a été inspirée par *Trois siècles d'eau à Versailles*, livre co-écrit par les commissaires d'exposition Jean Siaud et Pierre Desnos.

L'histoire des installations créées sous Louis XIV

Toutes les grandes civilisations l'attestent : l'eau est à la fois un principe de vie et un symbole de magnificence. L'histoire de Versailles en est une parfaite illustration.

Construits sur des terrains marécageux, le Château et la ville de Versailles présentent un paradoxe étonnant : manquer d'eau dans une cuvette humide.

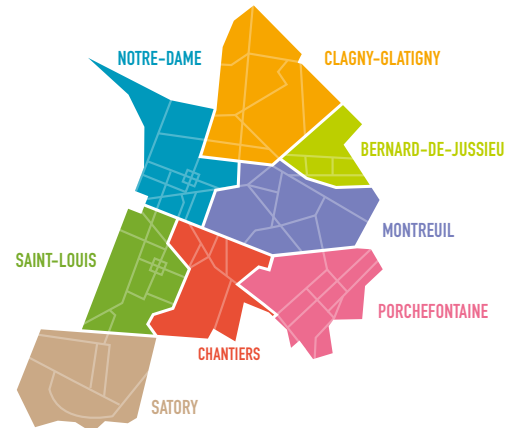


L'absence de rivière et l'altitude ont obligé le roi Louis XIV et ses successeurs à une quête perpétuelle de l'eau. Pour amener l'eau à Versailles, de véritables armées humaines ont creusé des étangs, canalisé les eaux de pluie

dans un savant réseau de rigoles, édifié des aqueducs, construit des réservoirs immenses et bâti une invraisemblable machine. Les paysages ont été modifiés à tout jamais par le réseau hydraulique ainsi créé. ■

Le point sur les travaux en ville

Voici, quartier par quartier, les principaux travaux d'assainissement, d'électricité, d'enfouissement des réseaux ou de voirie prévus en mai.



BERNARD-DE-JUSSIEU

rue du Maréchal de Lattre de Tassigny (E1+V)
rue Albert Quéro (R)
rue Émile Cousin (V)

CHANTIERS

stade des Chantiers (E1)
rue de Vergennes (V)
square des Francine (A)

CLAGNY-GLATIGNY

avenue du Maréchal Douglas Haig (E1+V)
avenue de Normandie (Eau)
avenue de Villeneuve l'Étang (Eau + E1)
rue Jacques Lemercier (Eau + E1)
rue Magenta (G)

rue du Maréchal de Lattre de Tassigny (E1+V)
rue Mirabeau (V)
rue Fourcault de Pavant (G)

MONTREUIL

boulevard de la République (Eau)
avenue des États-Unis (G)

NOTRE-DAME

place de la Loi (V)
rue Lafayette (Eau)
rue Sainte-Adélaïde (A)
rue du Maréchal Foch (E1)
rue Madame (Eau)
rue Pilâtre de Rozier (E1)
rue Sainte-Sophie (E1)

rue d'Angiviller (E1)
rue Bertier (Am)
rue Exelmans (Eau)

PORCHEFONTAINE

rue Molière (R)
rue Rémont (R)
rue Lamartine (R+V)
impasse Saint-Henri (A)

SAINT-LOUIS

Les Manèges (V)
avenue de Sceaux (Am+A)
place Lyautey (Am)
route des Docks (Eau)

Légende

A assainissement
Am aménagement urbain
Eau eau potable
E1 électricité
G gaz
R enfouissement des réseaux aériens
V restructuration de la voirie

Plus d'informations en temps réel sur le site Internet de la Ville www.versailles.fr (rubrique En 1 clic - Travaux voirie et assainissement).

Hôpital privé de Versailles – Clinique des Franciscaines : en haut du podium

Les distinctions pleuvent sur l'Hôpital privé de Versailles. Les investissements conséquents faits ces dernières années sont en effet récompensés. La Clinique des Franciscaines prend la première place du classement du *Point* pour son service de chirurgie du dos et propose à ses patients deux services entièrement rénovés: les urgences et la maternité.

Is viennent de partout se faire opérer à la Clinique des Franciscaines, dont le **centre spécialisé en chirurgie du dos est devenu un modèle de modernité depuis sa création il y a un peu plus de 10 ans**. Des investissements, notamment l'acquisition d'un robot O-Arm, un scanner mobile ultra-performant, permet à l'hôpital de conserver son avance et d'attirer des patients du monde entier. **Cette première place dans le palmarès du Point vient notamment illustrer l'attribution par l'Haute Autorité de Santé le 28 janvier 2020 de la plus haute note de sa certification (niveau A) et ce, pour six ans.** Lors de l'audit de nombreux critères sont examinés tels que le circuit du patient au bloc opératoire, la maîtrise du risque infectieux, le respect des droits du patient, la gestion du dossier médical ou encore la prise en charge médicamenteuse.

Un hôpital de proximité

L'excellence n'excluant pas la proximité, la Clinique des Franciscaines s'est aussi mise à la pointe avec **la rénovation totale de deux services que les Versaillais connaissent bien: les urgences et la maternité. Concernant le service des urgences qui reçoit 25 500 passages par an**, « tout a été refait à neuf » pour que les patients puissent bénéficier d'un plus grand confort. Au total, ce sont donc 9 boxes (dont deux d'urgences vitales) qui ont été créés avec également 4 lits d'UHTCD (Unité d'Hospitalisation de Très Courte Durée). Le poste de soin a été refait et le box d'accueil a été sécurisé. L'ensemble



a été rendu accessible aux personnes à mobilité réduite.

Respecter le rythme des mamans

La maternité, elle aussi, a souhaité s'adapter à l'époque en proposant un service rénové pour les 16 sages-femmes qui y travaillent jour et nuit, mais surtout pour les mamans qui choisissent d'y accoucher: « *Les mamans sont aujourd'hui demandeuses de mettre l'accent sur le travail physiologique. Nous avons donc adapté notre salle de pré-travail dotée désormais d'une baignoire et de lianes de suspension. Toutes nos sages-femmes ont été sensibilisées à ces nouvelles formes d'accompagnement, qui conjuguent confort et sécurité.* » confie Mathilde Le Noac'h, sage-femme coordinatrice, responsable du pôle maternité. Les mamans disposent aussi de pompes individuelles permettant de doser elles-mêmes leur péridurale. « *La nurserie est toute jolie... et le service de néonatalogie (6 berceaux) s'est aussi penché sur les besoins essentiels de chacun en créant pour les 6 berceaux une hospitalisation de type « Kangourou » permettant aux nouveau-nés de rester auprès de leur maman. Cerise sur le plateau, une place de parking d'urgence est réservée aux papas en panique au pied de l'entrée... Bref, tout a été parfaitement pensé!* » ■

7 bis A, rue de la Porte de Buc • 01 30 97 33 33
hopital-prive-de-versailles.ramsaygds.fr

Toutes les spécialités

- 86 lits d'hospitalisation (chirurgie et médecine interne),
- 36 places d'ambulatoire,
- 17 lits de maternité,
- 6 berceaux de néonatalogie,
- 1 service d'urgences ouvert 24h/24 avec 4 lits d'hospitalisation de très courte durée (UHTCD) et 9 boxes,
- 1 bloc opératoire chirurgical avec 10 salles opératoires,
- 1 bloc obstétrical comprenant 2 salles d'examen, 3 salles de pré-travail, 4 salles de naissance, 2 salles d'urgence césarienne et 3 postes de SSPI,
- 1 plateau d'endoscopie comprenant 5 salles dont 1 salle interventionnelle,
- Plateau de Biologie Médicale,
- Imagerie Conventiionnelle, Mammographie, Échographie, Scanner, IRM,
- Radiothérapie,
- Unité de Chimiothérapie (ouverture juin 2021),
- Chirurgie des cancers,
- Chirurgie Urologique, Digestive-Viscérale, ORL, Orthopédique, Rachis,
- Plateau d'endoscopie, inauguré en septembre 2019,
- Maternité niveau 2A



Restauration scolaire : l'équilibre est dans l'assiette

Chaque parent connaît la difficulté d'élaborer des menus pour sa petite famille. Difficile de jongler entre le régime super-protéiné de l'aîné, la passion « légumière » de la cadette et les goûts très sélectifs du petit dernier. Alors imaginez le défi que représente l'élaboration quotidienne du menu des 5 000 élèves déjeunant au restaurant scolaire...

« **Q**u'est-ce qu'on mange aujourd'hui ? » Cette phrase résonne dans toutes les rangées lorsque les enfants se préparent à rejoindre le réfectoire. Ils sont loin d'imaginer que le choix du menu du jour s'est fait il y a bien longtemps déjà. « **Notre prestataire nous envoie trois mois à l'avance des propositions de menus, valables pour un cycle d'environ neuf semaines,** explique Martine Pires, diététicienne de la Ville. **Nous vérifions qu'ils sont variés, conformes au plan alimentaire et aux exigences qualitatives (produits labellisés, origines...)** avant de les valider. »

Le plan alimentaire, garant de l'équilibre des repas

Le plan alimentaire, c'est donc cela la formule magique qui assure à nos petits gastronomes une alimentation équilibrée et adaptée. Tout y est détaillé, les fréquences de service attendues des différentes catégories d'aliments, les complémentarités souhaitées. « **Il existe des préconisations nationales et à Versailles, nous sommes notamment attentifs à ce que les enfants aient un produit laitier à chaque repas en quantité suffisante pour contribuer à l'apport calcique requis soit en composante, soit en accompagnement de l'entrée, soit en dessert, car c'est un besoin essentiel à la croissance de l'enfant. Nous sommes également très exigeants sur la fréquence de service des crudités ou au fait que soient proposés au maximum en accompagnement un légume et un féculent.** »

À noter également que **l'équilibre alimentaire dans les restaurants**



scolaires s'examine sur chaque repas, mais également sur un mois complet!

L'intégration d'un menu végétarien une fois par semaine depuis le 1^{er} novembre 2019 permet notamment de diversifier les sources de protéines.

Le restaurant scolaire, l'apprentissage de l'autonomie

L'arrivée en CP marque une étape importante, et notamment pendant la pause méridienne. L'enfant apprend à passer au self, à indiquer s'il a une « faim de loup » ou un « appétit de moineau » (système d'étiquette mis en place dans plusieurs restaurants scolaires pour indiquer au personnel si l'on veut une petite, moyenne ou grande ration) et à gérer son repas. « **Plus l'enfant grandit, plus il va être responsable de ses choix alimentaires,** rappelle avec un sourire Martine

Pires. **C'est pour cela qu'il faut apprendre aux enfants à découvrir de nouveaux goûts, mais aussi quels aliments sont nécessaires aux besoins de leur organisme, pour allier équilibre et plaisir.** »

Trucs et astuces pour l'éducation alimentaire !

Mais alors quelle est la recette miracle pour que nos enfants mangent bien? « **Surtout ne rien s'interdire! Mais faire attention aux quantités pour les aliments les plus gras et sucrés.** Ensuite pour qu'un enfant s'habitue à un aliment, il faut lui proposer plusieurs fois, mais toujours sous la même forme. L'enfant a besoin d'identifier ce qu'il mange. Et pour les parents, ça peut être bien de regarder les menus scolaires avec son enfant, de répondre à ses questions et de faire avec lui le menu du soir, en faisant attention à la complémentarité avec le repas du midi. » ■



Consultez le menu du mois dans la rubrique Famille de l'Appli Versailles.

Les Conquérants du Monde

La soif de transmettre à grande échelle

Âgés d'une vingtaine d'années, les conquérants sont quatre amis versaillais qui, forts de leurs expériences personnelles ont souhaité endosser de vrais rôles de « grands frères et grandes sœurs » via les réseaux sociaux.

Le processus est simple : une question ou un thème est abordé puis exploré sous différentes facettes grâce à des témoignages. **Débats, réflexion et communication sont donc au cœur de leur aventure**, d'autant plus en temps de confinement qui pour beaucoup de jeunes rime avec isolement.

Une équipe de choc !

L'équipe est donc composée de quatre jeunes « amoureux des belles choses » : **d'une part Isabelle et Tancrede tiennent les rênes de la Créa, tandis qu'Hermine et Ines se consacrent à la Rédac.**

Le projet des Conquérants du Monde leur est apparu comme la solution aux questions qu'ils se posaient lors de leurs discussions. Si Internet n'avait pas la réponse et par-dessus tout ouvrir la discussion ! C'est par Instagram (@lesconquerantsdumonde) que les Conquérants ont choisi d'intervenir, un réseau adapté qui permettait à la fois de « *transmettre le beau par des visuels soignés et colorés, transmettre l'envie de se dépasser par des articles construits et étudiés et transmettre des conseils par des inter-*

views courtes de jeunes témoins ou de professionnels. »

Le projet versaillais d'un cheminement universel et collectif

Si le but est d'inciter à la conversation et à la découverte de soi et du monde environnant, les conquérants ne sont pas seuls dans leur démarche. Ils font régulièrement appel à des intervenants en tout genre pour offrir les meilleurs témoignages possibles à leur communauté de plus en plus variée. **Au programme : professionnels, intervenants en milieu scolaire, écrivains, membres d'associations sont plus que ravis de partager leurs expériences.** « *Ils ont mille idées en tête, à nous de recadrer!* »

En tant que grands-frères, les conquérants se doivent de n'avoir aucun tabou... même pour les sujets les plus intimes ! Ainsi, **de très nombreuses questions sont abordées avec sérieux, sincérité et bienveillance** : amour, sexualité, mort et développement personnel...

Conquérants et confinement ne riment pas avec isolement !

Les Conquérants ont à cœur d'adapter leur projet à la situation et aux



nouveaux maux qu'elle entraîne (solitude, perte de motivation, échec scolaire). En effet, l'objectif premier reste d'aider « *les jeunes à mieux se connaître, à discerner, écouter leurs désirs et aspirations personnelles pour ensuite s'ouvrir au monde et aux autres et être pleinement eux-mêmes pour rayonner autour d'eux!* ».

Cependant, alors que nous avons fêté le premier anniversaire du confinement, on ne peut s'empêcher de ressentir une certaine nostalgie des premiers jours chez soi qui ont beaucoup aidé Hermine, Ines, Isabelle et Tancrede à « *mûrir le projet, le réaffiner et bien sûr le réaliser!* ». C'est grâce à leurs hebdomadaires réunions Zoom que le projet a pu avancer aussi vite et que fin septembre, après six mois de travail (graphisme, rédaction et recherche) les Conquérants se lançaient avec trois mois de publications « *prêtes à rencontrer leurs lecteurs.* » ■

“ Transmettre le beau par des visuels soignés et colorés, transmettre l'envie de se dépasser par des articles construits et étudiés et transmettre des conseils par des interviews courtes de jeunes témoins ou de professionnels. ”



De gauche à droite : Tancrede, Isabelle, Ines et Hermine.

Une @ de plus pour Versailles !

En février dernier, la Ville a reçu sa 5^e @ par l'association Villes Internet pour sa stratégie de transformation numérique et l'ensemble des actions menées sur son territoire.



Le Label national territoires, villes et villages Internet certifie et récompense l'étendue et la qualité des services numériques rendus aux citoyens par la collectivité.

Une transformation numérique saluée

Numérisation du patrimoine (muséographie, images numérisées...), mise en réseau des ac-

teurs économiques via des plateformes de services (annuaire en ligne des services publics du développement économique du territoire), accès à la formation à distance pour les agents en interne, organisation en ligne d'un concours photo sur le thème « Et si Doisneau photographiait Versailles aujourd'hui ? », création de contenus culturels et artistiques en ligne, appli Versailles, succès des réseaux sociaux... Après avoir collectionné de plus en plus d'@ ces dernières années, la Ville s'est vu décerner la plus haute distinction possible: les 5 @.

Une nouvelle reconnaissance

Cette récompense sert trois objectifs majeurs: développer la simplification des services aux usagers, rechercher l'efficacité dans leur mise en œuvre et innover pour continuer à faire de Versailles la ville de demain. ■

Votre Ville en ligne

Soucieuse d'informer les Versaillais, la Ville continue d'accroître sa visibilité numérique: sites Internet, réseaux sociaux, application, newsletters... Voici un petit rappel de tous les supports déployés ces dernières années.

- Versailles.fr, avec près de 60 000 visiteurs par mois, le site de la Ville donne accès à toutes les infos utiles: actualités, vie publique, infos pratiques, agenda, démarches...
- L'appli Versailles, avec plus de 25 000 téléchargements depuis son lancement en avril 2019, l'application Versailles permet d'accéder en un clic aux services: Se déplacer / Famille / Ma mairie / A la une / Agenda / Signaler un problème / Vie pratique / Découvrir / Versailles commerces.



- Versailles Infos, avec près de 12 000 abonnés, cette lettre d'information numérique de la Ville est envoyée une à deux fois par mois en fonction des actualités.
Inscriptions sur la page d'accueil de Versailles.fr
- Facebook, avec près de 38 000 abonnés, Versailles est la 2^e ville la plus suivie en Île-de-France après Paris.
- Suivez également Versailles sur:
Twitter @Versailles Instagram @villedeversailles
YouTube villedeversailles LinkedIn in villedeversailles

Versailles réseaux sociaux



ACHAT OR

Vendez vos vieux bijoux à prix d'or !



*Estimation
gratuite
&
Paiement
comptant**

**se munir d'une pièce d'identité*

- Débris
- Bijoux (même cassés)
- Pièces
- Lingots
- Or dentaire
- Argent



OR&CO

*Nouvelle
adresse !*

1 bis, boulevard de la Reine
Accueil uniquement sur RDV
du lundi au vendredi de 9h à 18h

Parking assuré

01 78 91 76 75 • versailles@or-and-co.com

Résidence seniors **Les Templitudes** Versailles



18 rue du Refuge - 78000 Versailles

01 72 871 671

www.domusvi.com

- ♥ Location avec services du T1 au T3
- ♥ Restaurant
- ♥ Sécurité
- ♥ Conciergerie
- ♥ Convivialité

Domus 

Le sport c'est la santé !

Pour rester en bonne santé, il est essentiel de bouger quotidiennement et idéalement, de pratiquer une activité physique tous les jours. L'espace public est un domaine de liberté dans lequel les activités physiques de plein air doivent pouvoir s'épanouir.

Si le télétravail a l'avantage de nous préserver de la covid-19 en limitant les contacts avec le monde extérieur, il fait oublier certaines bonnes habitudes. En effet, ce nouveau mode de travail rime avec sédentarité pour beaucoup d'entre nous. **Le meilleur moyen de compenser cette sédentarité, c'est le sport.**

Les conseils à suivre

Le Ministère des Sports indique qu'une pratique minimale d'activités physiques ou dynamiques est fortement recommandée, donnant ainsi plusieurs conseils pour garder la forme, tout en restant à l'intérieur de chez vous. **Ce temps d'activité s'étend à 1 heure par jour pour les enfants et les adolescents, et à 30 minutes par jour pour les adultes.** En complément, il est également recommandé de réaliser plusieurs fois par semaine des activités variées qui renforcent les muscles et améliorent la souplesse et l'équilibre.

Faites du sport à la maison mais pas que

Avec le développement et la poursuite du télétravail, il est important d'adopter les bons gestes: **je me lève et je marche un peu, je m'étire.**



Pensez aussi aux nombreuses initiatives sportives en ligne, nées l'année dernière, pour rendre le huis clos plus agréable et dynamique. **Bouger étant essentiel pour une bonne condition physique mais aussi bon pour le moral.**

Pensez aux espaces sportifs de proximité

Avec le beau temps qui arrive, accordez-vous **deux séances par semaine à l'extérieur**, c'est important de s'oxygéner et de changer d'air.

Pour encourager les pratiques sportives dites « libres », la Ville propose en accès libre :

- **9 zones d'entraînement en plein air** en ville pour permettre à chacun de faire de l'exercice quel que soit son niveau: boulevard de la Reine, avenue de Saint-Cloud et avenue de Paris, au jardin des Étangs Gobert, au terrain de sport Moser, stade Sans Souci, le long du chemin forestier.

- **22 terrains de petits jeux:** volley-ball, basket-ball, hand-ball.

Afin d'accompagner la pratique libre, les utilisateurs des agrès peuvent se connecter via l'appli Versailles pour accéder au plan interactif ou sur Versailles.fr rubrique Ma ville/ Vos équipements de proximité.

Des espaces disponibles pour les clubs

Face à la crise, la Ville s'efforce de répondre au mieux aux différents besoins des Versaillais. Ainsi la Ville a le souci de maintenir le plus possible d'activités sportives avec l'ouverture des équipements sportifs aux associations versaillaises habituellement utilisatrices des équipements couverts :

- **Au stade Sans Souci:** Versailles boxe Française, Entente le Chesnay Versailles (basket), Fun & Fit (gym suédoise)
- **Au stade de Porchefontaine:** Cercle d'escrime de Versailles, Follement temps danse (danse), Fun & Fit, 2SBE (gym volontaire), Action taekwondo Versailles, Judo Karaté Club de Versailles, Krav Maga, Aïkido...
- **Au stade Montbauron:** Entente sportive Versaillaise (gymnastique), Versailles Handball Club

Pensez à vous inscrire à la rentrée

Vos 74 associations et clubs sportifs préparent la rentrée 2021-2022, afin de proposer à tous les Versaillais, du tout-petit au plus âgé, des activités toute l'année. Pensez à vous inscrire! ■

Sur les pas de Napoléon

2021 marque le bicentenaire de la mort de Napoléon à Sainte-Hélène. Le château de Versailles prend part à cet anniversaire.

Le saviez-vous? Le château de Versailles abrite la plus grande collection au monde de peintures napoléoniennes. Pour majeure partie commandées par l'Empereur lui-même durant son règne, elles ont été rassemblées au château par Louis-Philippe lors de la transformation de l'ancienne résidence royale en musée.

De l'attique Chimay...

Ces œuvres constituent aujourd'hui le livre d'images de cette épopée. Vous pourrez les découvrir, au dernier étage du Château, dans l'attique Chimay. Nouvellement restaurée et présentant un accrochage entièrement repensé, cette enfilade de salles regroupe les chefs-d'œuvre les plus emblématiques du



© Château de Versailles, D. Saulnier

début de la période napoléonienne. Le parcours napoléonien se poursuit par la Salle du Sacre, et les salles Empire de l'aile de Midi, conçues comme de grands décors alliant peinture et architecture.

... en passant par le Grand Trianon

Vous poursuivrez votre promenade au Grand Trianon, résidence de campagne de l'Empereur et de sa famille. Vous suivrez les traces de l'Impératrice Marie-Louise au Petit Trianon et au Hameau, remeublés pour elle et cadre de plusieurs fêtes impériales. Enfin, dans la galerie des Carrosses, vous revivrez le second mariage de Napoléon en découvrant

certaines des berlines qui ont pris part à ce fastueux cortège. De nombreuses visites guidées vous permettront de découvrir ces lieux et ces œuvres souvent méconnues.

Plus d'une centaine d'œuvres des collections seront également prêtées aux institutions françaises proposant des expositions liées à cette commémoration, notamment l'exposition événement *Napoléon* à la Grande Halle de la Villette. ■



© Château de Versailles, D. Saulnier

La musique à Versailles toujours vivante !

Depuis plusieurs mois les enregistrements et captations s'enchaînent et les sorties sur le label discographique Château de Versailles Spectacles également ! Ne manquez pas les dernières sorties, intégralement enregistrées au Château de Versailles :

Les *Leçons de Ténèbres* de Couperin, apothéose du chant baroque français, interprétées par Florie Valiquette et Sophie Junker sous la conduite de Stéphane Fuget à la tête de l'Orchestre de l'Opéra Royal, un *Dies Irae* de Lully dans une version grandiose et chatoyante par les Epopées dirigées par Stéphane Fuget, *Stabat Mater pour deux castrats* par Samuel Marino et Filippo Mineccia, duo d'exception, accompagné de l'Orchestre de l'Opéra Royal sous la direction de Marie Van Rhijn, *Les Indes Galantes* de Rameau dont Valentin Tournet et sa Chapelle Harmonique font chatoyer les couleurs et la somptuosité ou *La Flûte Enchantée* de Mozart, en français, dans la version d'Hervé Niquet et du Concert Spirituel accompagné d'une équipe pétillante.

Ces CD/DVD sont disponibles à la billetterie-boutique 3 bis, rue des Réservoirs ou sur www.chateauversailles-spectacles.fr



Un nouveau chantier de restauration

Une opération de grande ampleur vient de débuter au cœur du château de Versailles, grâce au soutien du Groupe AXA. L'appartement de Madame du Barry, l'un des ensembles les plus raffinés de l'ancienne demeure royale et un témoin du Versailles intime de Louis XV, va retrouver tout son charme et son harmonie.

Les travaux, d'une durée de dix-sept mois, porteront sur les quatorze pièces de l'appartement et vont mobiliser de nombreux savoir-faire et métiers d'art.

Château de Versailles • 01 30 83 78 00
www.chateauversailles.fr
www.chateauversailles-spectacles.fr
 01 30 83 78 89



Conservatoire à rayonnement régional : inscriptions en ligne

Des parcours de formations en musique, danse et théâtre, de l'initiation à la préparation à la vie professionnelle, sont proposés au Conservatoire à rayonnement régional (CRR) de Versailles Grand Parc implanté sur cinq communes.

L'organisation des études est commune à l'ensemble des sites d'enseignement et s'articule autour de trois axes :

- **Les cursus généraux** (cycle initial, dès 6 ans ; cursus traditionnel instrumental développé en trois cycles ; cursus spécifiques de musiques actuelles amplifiées, adultes, grands débutants...)
- **Les cursus renforcés menant vers des certifications** (classes à horaires aménagés de l'école élémentaire au lycée ; cycles à orientation professionnelle ou préparatoires à l'entrée dans les établissements d'enseignement supérieur ; Licence et Master pour la formation supérieure de musicien interprète)
- **Les alternatives aux cursus**, formules plus souples impliquant les élèves au sein de quelque 70 ensembles et ateliers musicaux.

Toutes les inscriptions s'effectuent en ligne

L'admission est prononcée au fil des inscriptions, dans la limite des places disponibles, pour le cycle initial puis sur tests de motivation, de niveau ou sur concours d'entrée selon les



parcours. Les équipes du Conservatoire sont à disposition pour orienter les élèves vers les formations qui leur correspondent.

Inscriptions en cycle initial (musique et danse), en ligne, à partir du jeudi 17 juin, dans la limite des places disponibles par site d'enseignement.

Inscriptions en cursus généraux du 1^{er} au 3^e cycle, en ligne du 29 mai au 3 juin. Tests et concours entre le 21 et le 25 juin pour la musique, le 19 juin pour la danse. ■

Toutes les dates et renseignements sur les inscriptions sur www.versaillesgrandparc.fr/conservatoire

EN BREF

Conseil Communautaire

Le budget primitif 2021 a été voté le 6 avril dernier et s'établit à 212,7 M€.

Le prochain conseil aura lieu le **mardi 29 juin 2021** à 19 h à l'hôtel de ville.

Séances de contes sur la médiathèque numérique

Nouveau ! Une nouvelle bibliothèque de livres numériques animés, en français et en anglais, dédiée aux enfants de 2 à 10 ans, qui rassemble plus de 1 300 auteurs et illustrateurs est désormais accessible gratuitement sur <https://versaillesgrandparc.mediatheques.fr/>

Nouveau un plan en braille à la gare de Chantiers

En partenariat avec l'Association Valentin Haüy, Versailles Grand Parc propose en accès libre un plan en braille de la gare routière de Versailles Chantiers. Ce support, disponible dans le « point info », facilite le repérage sur les quais bus et vise à améliorer l'accessibilité des transports publics dans un pôle d'échanges parfois complexe à appréhender.

Taxe d'apprentissage : pensez Conservatoire

Le Conservatoire à rayonnement régional de Versailles Grand Parc est habilité à percevoir la taxe d'apprentissage ! Choisissez d'y attribuer tout ou partie de cette taxe, c'est soutenir les enseignements artistiques tels que le théâtre, la danse et la musique.

Paris-Saclay SPRING Les 20 et 21 mai en digital

Durant deux journées, les internautes pourront découvrir les acteurs locaux de l'innovation, de la recherche, de la science et du développement économique de ce pôle scientifique et technologique de rang mondial. En bref, les pépites de demain ! En direct d'un plateau TV à l'ENS Paris-Saclay et en salon virtuel, investisseurs, chercheurs, entrepreneurs, directeurs R&D, et start-up se donnent rendez-vous pour parler santé-biotech, foodtech, technologies numériques, mobilités et greentech. 50 start-up préalablement sélectionnées viendront présenter leurs projets ou leurs innovations.

Paris Saclay Spring est co-organisé par l'Établissement public d'aménagement Paris-Saclay et les 3 communautés d'agglomération (Versailles Grand Parc, Saint-Quentin-en-Yvelines et Paris-Saclay).

Rendez-vous sur l'événement sur <https://paris-saclay-spring.com/>
L'actualité de Paris-Saclay SPRING à suivre sur LinkedIn.



Versailles Grand Parc • 6, avenue de Paris
www.versaillesgrandparc.fr



ACHAT | VENTE | LOCATION | VIAGER

INNOVE IMMO

Ethique - Transparence - Innovation

Florent Panhard et son équipe sont à votre disposition pour vous accompagner dans vos projets immobiliers, notamment grâce à nos visites virtuelles.



Estimation gratuite sous 48h

@AnnaClick

Si vous partagez nos valeurs, rejoignez notre équipe!
recrutement@innove-immo.com



09 86 87 88 03
contact@innove-immo.com
www.innove-immo.com
Siège social • 20 rue de Provence • 78000 Versailles



98%
Niveau de SATISFACTION clients
Opinion
N°1 FRANÇAIS DES AVIS CLIENTS
CONTRÔLÉS POUR ENTREPRISES



La Résidence avec services Médéric propose des appartements de standing sécurisés, confortables, modernes et adaptés aux seniors dans un cadre social et culturel de qualité.

Emménagez dans une résidence entièrement rénovée!
Contactez-nous: 01 30 83 82 00 ou accueil@residencemederic.com



RÉSIDENCE MÉDÉRIC

53-55, rue Exelmans • 78000 Versailles
Plus de renseignements sur www.residencemederic.com



François-Xavier Dubedout

01 30 24 74 64
06 20 40 55 18

Diagnostic à Domicile
assistance aux
Ordinateurs Défaillants

Intervention sur tout ordinateur connu PC et Apple, tour, portable ou tablette
Toutes versions Windows et Mac OS depuis 2002 sauf versions Server
toutes variantes de Box Internet et réseaux locaux.

Spécialité de récupération des données personnelles réputées irrécupérables
(70% de réussite) et de remise en conformité du PC sans perte (90% de réussite).

déduction fiscale **50%**
pour les particuliers (article 199 sexies Code CGI)

RV 70€ ttc l'heure

Frais de déplacement gratuits sur Versailles et ses environs 7j/7.
Diagnostic et réparation si possible sur le champ,
Sinon infos détaillées sur ce qu'il faut faire, comment, pourquoi, quand, à quel prix.



LA CONFIANCE À VOTRE TABLE

**DÈS DEMAIN,
VOTRE REPAS
LIVRÉ CHEZ VOUS**

PORTAGE
DE REPAS
À
DOMICILE

- ➔ Vos **repas 7j/7** ou seulement les jours que vous choisissez
- ➔ **Composez** vous-même votre repas parmi un large choix
- ➔ Les **conseils** d'un(e) diététicien(ne) pour un suivi personnalisé



Aides fiscales sur les prestations de services à la personne*

(* La loi de finances n° 2016-1917 du 29 /12/2016 prévoit certains avantages, soumis à conditions.

AGENCE DE VERSAILLES

1bis, rue Guilloteaux Vatel - 78150 Le Chesnay

01 74 07 60 98

www.les-menus-services.com

OFFRE DÉCOUVERTE
UN DÉJEUNER OFFERT sur présentation de ce coupon

Offre promotionnelle non cumulable, valable une seule fois jusqu'au 31/12/2021 pour une personne de + de 65 ans par foyer et dans la limite de nos disponibilités.



Philippe Domergue, acteur public et solidaire

Lauréat 2020 du Lys du bénévolat de terrain, Philippe Domergue est une figure majeure du tissu associatif local, connu aussi bien pour son engagement au sein d'Essor de Versailles que de Versailles Afrique ou d'AMD Yvelines.

Pour comprendre le cheminement associatif de Philippe Domergue, il faut remonter à la source et plus exactement à **son engagement en 2000 dans Essor de Versailles**, par passion de l'ancien ingénieur SNCF pour la chose publique. Ce club de réflexion s'est imposé au fil des années comme un observatoire incontournable de la vie locale. «*Notre objectif est d'étudier et d'analyser tout ce qui concerne le développement de Versailles et de Versailles Grand Parc. Ce travail de réflexion aboutit chaque année à la publication d'une revue où l'association fait part de ses analyses et de ses préconisations*», explique son président. Avec parfois des propositions suivies d'effets à l'image du système de représentation au sein de la Communauté d'agglomération de Versailles Grand Parc.

Du local à l'international

Son second engagement est le fruit d'un attachement commun avec son épouse pour l'Afrique qui aboutit en 2008 à la naissance de Versailles Afrique au profit de la République Démocratique du

Congo. Cette association fut en quelque sorte le point de départ en 2011 du collectif Versailles Solidarités Internationales. «*Ce collectif est né suite à une enquête sur la coopération décentralisée par Essor. Au départ, il ne réunissait que 6 associations. Aujourd'hui, il en fédère près de 30 qui se retrouvent lors de grands événements pour promouvoir la solidarité internationale*», se réjouit Philippe Domergue. **Autre engagement international, l'accueil des migrants avec Voisins Solidaires de Versailles**: «*connaître la situation là-bas conduit à l'accueil ici.*»

Bénéficiaires et bénévoles ensemble

C'est également en creusant le sillon de la vie locale pour Essor qu'il doit sa rencontre avec AMD Yvelines (Aide Matérielle aux personnes en Difficulté) en 2015. «*Pour le 20^e anniversaire, on avait choisi de traiter de l'action sociale et d'évoquer l'aide alimentaire. En faisant le tour des associations, j'ai découvert AMD Yvelines qui m'a tout de suite séduite par certaines de ses caractéristiques, notamment le fait que beaucoup de ses*

bénéficiaires sont aussi bénévoles. C'est extrêmement intéressant sur le plan de l'insertion.» Avec la crise sanitaire, l'association a été particulièrement mobilisée. «*Pendant le premier confinement, nous n'avons pas arrêté. Nous avons même doublé le nombre de bénéficiaires. Heureusement, on a pu compter sur les restaurants, les établissements scolaires et même les grossistes qui vidaient leurs frigos*», souligne le secrétaire général qui s'inquiète aujourd'hui de voir disparaître les locaux de stockage de l'association à Satory. «*Alors si quelqu'un dispose d'un local de 100m², nous sommes preneurs!*» L'appel à la solidarité locale est lancé. ■

«*Avec la crise sanitaire, l'association AMD Yvelines a été particulièrement mobilisée.*»

Amd.yvelines@gmail.com • 06 60 56 30 64
phdomergue@yahoo.fr • 06 17 15 07 81
contact@essordeversailles.fr



Les 25 ans d'AMD Yvelines.

UNION POUR VERSAILLES

Engagés pour nos jeunes!

La crise du Covid-19 affecte l'ensemble des Versaillais, y compris nos jeunes. Lutte contre la précarité, retour à l'emploi, soutien aux projets: nous sommes sur tous les fronts pour les aider à s'en sortir.

Des centaines de jeunes Versaillais sont plongés dans la précarité. En lien avec des dizaines d'associations mobilisées, nos services municipaux coordonnent leurs actions pour les accompagner et répondre, sur le terrain, à leur détresse: écoute et accompagnement psychologique, soutien scolaire, lutte contre le décrochage scolaire et professionnel, soutien aux familles, lutte contre la délinquance et la radicalisation. JVersailles.fr, le site des jeunes à Versailles, recense les aides financières et les dispositifs de soutien psychologique qui leur sont dédiés.

De nombreux jeunes Versaillais cherchent une formation ou un emploi. Pour cela, la Ville s'est dotée d'une mission emploi et consacre son premier Rendez-vous de l'Emploi à la jeunesse (voir p. 07).

Vous y trouverez:

- Des employeurs privés et publics qui embauchent des jeunes (tous types de contrats).
- Des partenaires institutionnels (Mission locale, Pôle Emploi, Conseil départemental).
- Des associations prêtes à accompagner les demandeurs d'emploi avant de rencontrer les recruteurs.

Rendez-vous le jeudi 20 mai après-midi à l'ancienne Poste (sous réserve des conditions sanitaires)! Par ailleurs, JVersailles.fr recense les dispositifs Emploi nationaux et régionaux dédiés aux jeunes.

Malgré la crise, beaucoup de jeunes lancent leurs projets, associatifs et entrepreneuriaux. Nous les soutenons pour les faire grandir.

- Nous les finançons: la Bourse Jeunes est allouée à plusieurs projets jeunes par an. Postulez chaque année, entre janvier et mars, sur JVersailles.fr.
- Nous les faisons connaître: un portrait jeune et un portrait jeune entrepreneur sont publiés chaque mois sur JVersailles.fr et sur nos réseaux.
- Nous leur apportons une aide concrète: mise à disposition de salle pour une

formation ou une conférence, prêt de matériel de propreté pour organiser une marche verte...

Vous voulez être accompagné? Contactez la Mission Jeunesse: jeunesse@versailles.fr 01 30 97 85 99.

Le soutien aux jeunes artistes et aux groupes, qui n'ont pas pu se produire depuis des mois, est essentiel. À la suite des Vendredis du Rock, la Ville de Versailles a lancé le 15 avril dernier son tremplin musical Versailles Live, dédié aux jeunes talents, retransmis depuis le palais des congrès entièrement rénové. Les quatre artistes préférés s'affronteront lors de notre grande finale en septembre.

Enfin, après la crise il sera temps de refaire la fête! Retrouvez la nouvelle édition de notre guinguette, qui ouvrira en juin (selon les conditions sanitaires).

Notre équipe continuera à s'engager pleinement pour tous les jeunes Versaillais. Un immense merci aux agents de la Ville et à nos dizaines de partenaires mobilisés, privés, publics, associatifs, individuels et collectifs.

La majorité municipale

EN AVANT VERSAILLES

Un logement à Versailles à moins de 3 000 € le mètre carré? S'adresser à la mairie!

Le conseil municipal du 10 décembre dernier a eu à se prononcer sur la vente au groupe Franchetti Immobilier d'un bien situé au 14, rue du Parc de Clagny à un prix au mètre carré inférieur à 3 000 €. D'après le site Internet www.meilleursagents.com, le prix du mètre carré à Versailles est voisin de 8 000 €. Émus par la modicité du prix auquel la ville vendait son bien au groupe Franchetti, vos représentants ont demandé des éclaircissements à caractère probant, n'en ont pas vraiment reçu, et ne sont pas parvenus à convaincre la mairie du fait qu'il devait être possible de faire mieux pour l'avenir.

Deux mois plus tard était présenté au conseil municipal le budget de l'année 2021. Alors que la France traverse une crise économique sans précédent, que l'argent manque partout dans les caisses et que la gestion des deniers publics doit

être plus que jamais rigoureuse, l'exercice 2021 prévoit la vente à une société en nom collectif, la SNC Versailles Pion (à notre compréhension la société Icade Promotion) de terrains situés dans le parc historique du château de Versailles à un prix de 267 € le mètre carré de surface de plancher. Le promoteur immobilier acquiert ainsi pour 12,5 millions d'€ un terrain sur lequel pourront être construits des immeubles d'une valeur de près de 400 millions d'euros! Il n'a pas été possible de comprendre pourquoi ce terrain voisin d'un des plus beaux lieux de France était vendu à un prix aussi bas.

Contrairement à ce qui se passe dans les pays anglo-saxons, les élus disposent en France de moyens limités pour exercer le contrôle de l'exécutif. Il nous est difficile de ce fait de nous prononcer sur le budget 2021, ne fût-ce qu'en raison des écarts entre ce qui est annoncé et ce qui est réalisé. Pour donner deux exemples, il est considéré dans ce budget que l'émondage des arbres contribue au développement durable et que le recrutement de contrac-

tuels à parc mètres est une mesure de sécurité. Ce budget 2021 fait néanmoins apparaître au moins trois sujets d'inquiétude:

- le refus de l'équipe municipale d'examiner un scénario de forte baisse des ressources de la ville,
- la poursuite, au travers des prêts garantis, d'une politique d'endettement à taux variables qui est aujourd'hui périlleuse,
- l'absence des préoccupations de sécurité.

Fabien Bouglé

Jean Sigalla

Pour contacter la liste En avant Versailles!
enavantversailles@gmail.com

VIVRE VERSAILLES - ÉCOLOGIE CITOYENNE

Eco-gestes

- Mais qu'est-ce que c'est ?
- Des gestes qui prennent soin.
- Comme « faire attention à » ?
- Oui, par quoi veux-tu commencer ?
- Si je prenais soin de ma santé je pourrais faire comment ?
- Moi j'ai commencé par arrêter de manger des pesticides, insecticides, bactéricides, fongicides, écocides, t'en penses quoi ?
- Tu mangeais tout cela avant ? t'es malade ?!
- D'autant plus malade que je partageais avec mes enfants, ma famille ! Et que je me suis sentie esclave de cette industrie pendant des décennies, sans avoir conscience que je pouvais choisir autre chose !
- Mais comment as-tu fait ?
- J'ai découvert des consommateurs qui s'organisent pour acheter auprès de paysans pour maintenir l'agriculture paysanne. J'ai découvert des magasins et coopératives engagés dans le bio, le local, le prix qui rémunère au juste prix et le vrac. Tout cela m'a réconcilié avec ce que j'avais envie de vivre, manger sainement (sans

perturbateurs endocriniens), contribuer au juste endroit (relation éthique avec le producteur), limiter mon impact carbone (le choix local) et enfin limiter mes déchets (merci au vrac et stop au sur-emballage et plastique nocifs), tout cela me permet de suivre les saisons, des plantations jusqu'à mon assiette, de mitonner des plats en famille autour de nouvelles saveurs, crues, cuites, une abondance de possibles, et la fierté de contribuer à une économie circulaire et saine pour la planète et tout le vivant.

- Mais à quel prix ?!
- Est-ce que ma santé a un prix ? Est-ce que la saveur a un prix ? En effet, la culture maraîchère bio implique davantage de travail manuel, à l'opposé de la mécanisation et de l'agriculture pétro-chimique ! Et cette valeur je suis prête à la payer pour manger sainement en diminuant la consommation de viande (la même surface nourrit 1 seul carnivore ou 20 végétariens) je choisis cette voie au service de la vie. Et l'impact sur le porte monnaie est direct : 4 €/kg de légumes bio locaux versus 30 €/kg de viande bio ou pas... je fais en plus des économies

depuis que je mange bio. T'en penses quoi ?
- les bras m'en tombent... c'est quand même réservé aux plus nantis, bobo, biobio ?

- oui si je continue de consommer quotidiennement de la viande (> 20 €/kg), du fromage (> 15 €/kg), d'acheter neuf (> litres d'eau pour confectionner un jean et ne parlons pas des milliers de kilomètres parcourus avant d'arriver sur les étales)... versus mon panier hebdomadaire à 4-5 €/kg :-)
- mais le reste, tu dépends bien de l'industrie pour le reste ?!

- Réponse dans une prochaine tribune ou dans les associations alternatives citoyennes et écologiques à Versailles."

Texte de Gaëlle (tribune ouverte à des habitant.es).

Nos diagnostics en marchant: voir notre agenda.

Nos permanences les jeudis ou samedi matin sur rdv.

Belle journée.

Renaud Anzieu

Marie Pourchot

contact@vivroversailles.org

www.vivroversailles.org

ENSEMBLE VIVONS VERSAILLES

A quand un véritable plan de transition écologique pour Versailles et Versailles Grand Parc (VGP) ?

Dans son rapport sur le développement durable, la Ville a fourni un bel effort de transparence sur le suivi des performances des fondamentaux que sont la sobriété énergétique, les mobilités sobres et douces et l'écologie urbaine. Elle a aussi présenté le budget 2021 de manière transversale sur l'axe de la transition écologique. C'est une première étape dans la construction d'un véritable plan d'adaptation au dérèglement climatique.

Nous regrettons cependant l'absence d'ambition et de méthode pour une réduction de l'impact carbone et de la pollution de l'air. Nous ne disposons d'aucun élément chiffré pour objectiver la démarche. Nous proposons que le tableau de bord initié cette année par la Ville soit complété par des objectifs fixés et mesurés annuellement. L'ADEME propose des fiches « Transition écologique, un mandat pour agir » et une méthode d'analyse du budget

sous le prisme de l'impact des dépenses sur le climat.

Les actions de sensibilisation, limitées aux enfants, devraient s'adresser à tous les citoyens. Outre les fresques du climat indispensables pour les élus et les conseils de quartier, nous jugeons nécessaire de dispenser des formations ADEME aux services municipaux et communautaires. Le volet alimentation n'est pas abordé en dehors de la sensibilisation des enfants à la lutte contre le gaspillage. Alors que la Ville s'apprête à renouveler le marché pour les cantines scolaires, c'est le moment d'offrir le choix de l'option quotidienne végétarienne, moyen de lutter contre le réchauffement climatique et les problèmes de santé liés à la surconsommation de protéines animales et à l'insuffisance de fibres. Les marchés de la restauration collective, dont les repas à domicile des seniors, sont des leviers de réduction des gaz à effet de serre.

Les actions de la Ville devraient être complétées par celles de l'agglomération mais le rapport de VGP se limite à quelques illustrations de réalisations communau-

taires certes intéressantes, notamment l'expérimentation de la tarification éco responsable sur 8 autres villes de VGP ou le rôle de facilitatrice de projets dédiés au maraîchage urbain et périurbain pour encourager l'économie circulaire. Le Plan Climat Air Energie Territorial (PCAET), obligatoire pour les EPCI de plus de 5000 habitants, est un outil de planification stratégique et opérationnel qui permet aux collectivités d'aborder l'ensemble de la problématique air-énergie-climat sur leur territoire. Il tarde à sortir et n'est même pas mentionné dans le rapport ni dans le budget de l'agglomération !

Il reste beaucoup à faire pour qu'une ambition et une stratégie soient formalisées et que l'ensemble des leviers à la portée des collectivités territoriales soient pris en compte et actionnés. Nous nous réjouissons des consultations prévues d'ici l'été sur le futur PCAET.

Anne-France Simon

Ensemblevivonsversailles.fr

ensemblevivonsversailles@gmail.com

AVERTISSEMENT : ces textes sont des tribunes librement ouvertes aux groupes qui composent le Conseil municipal. Ils n'engagent que la responsabilité de leurs auteurs.

RASSEMBLEMENT POUR VERSAILLES

Le temps des constructeurs est venu.

Voici maintenant plus d'un an que nous sommes sous le joug tyrannique de règles parfois absurdes et arbitraires et qu'aujourd'hui nous voyons d'autres pays qui n'ont pas subi ce « Waterloo vaccinal européen » rouvrir progressivement.

Cette crise, au-delà des incohérences et des décisions contradictoires des gouvernants en place, met à nu les effarantes erreurs politiques commises par ces prétendues élites depuis 40 ans: dégradation du système de santé, argent public jeté par les fenêtres, insécurité galopante, précarité, mépris témoigné aux français quelle que soit leur condition...

La liste des mensonges et trahisons de ceux en qui les français avait placé leur confiance s'allonge un peu plus chaque jour. Avec une accélération sans précédent, les crises sanitaire, sociale, migratoire, économique détruit chaque jour notre Pays dans quasiment tous les domaines.

Plus grave et plus blessant encore: chaque français est aujourd'hui privé de sa capa-

cité à se projeter, à organiser sa propre vie et à anticiper l'avenir y compris dans les moindres détails de sa vie intime. Il n'est pas un morceau de notre vie quotidienne qui ne soit pas affecté par cette désastreuse gestion à flux tendu.

Les prochaines élections départementales et régionales, seront-elles elles aussi confinées et confisquées par quelque manœuvre gouvernementale? Il est impossible de le dire à l'heure où nous écrivons cette tribune alors que nous sommes seulement à quelques semaines d'un scrutin si important pour la vie quotidienne de tous les Versaillais.

Les mois et années à venir doivent impérativement être consacrés à la reconstruction de notre système global, tant dans les priorités qui sautent aux yeux que dans la façon d'entrevoir la vie sociale, économique, urbanistique, démocratique, juridique, médicale, industrielle...

Le rôle de chaque élu et de l'ensemble du personnel politique est de regarder la situation telle qu'elle est et de se retrousser les manches pour le Bien Commun.

Le temps est venu pour chacun d'entre

nous de faire le bon choix: Celui de l'audace et de l'efficacité à relever les défis. C'est choisir ceux qui combattent au-delà des intérêts partisans, choisir ceux qui veulent que la France reste la France, qu'Elle soit plus forte; Choisir ceux qui veulent avant tout que chacun soit plus protégé, plus prospère et plus à même de défendre et transmettre sa culture et son identité.

Enlisés dans leurs dogmes, les exécutifs en place, au mieux occupés à préserver leurs intérêts personnels, et au pire fervents militants d'une idéologie mondialiste moribonde, ne cesseront jamais d'alimenter au quotidien ce système solidement mis en place.

Seuls les candidats unis sous la bannière du Rassemblement National vous défendront réellement et sans relâche avec une âme de constructeur.

Le futur est ce que nous en ferons et c'est maintenant. #FrançaisRéveillezVous!

Anne Jacqmin

Rassemblement pour Versailles
anne.jacqmin@versailles.fr

LE RÉVEIL DÉMOCRATIQUE ET SOLIDAIRE

Habitat groupé - Habitat autogéré - Habitat participatif

La municipalité tente de trouver un chemin dans le sens de l'écologie: développement de réseau de pistes cyclables, les espaces verts sans engrais....

Il est temps d'aller beaucoup plus loin. L'habitat est un secteur clé. Proposons aux Versaillaises et Versaillais des opérations pilotes d'habitats participatifs, groupés ou autogérés.

En lien avec l'OPH de la ville, le lancement d'opérations de sensibilisation dans les résidences serait pertinent. Des habitats participatifs peuvent être créés ou mis en place dans les résidences existantes.

Des opérations similaires ont déjà été créées dans d'autres villes. Des essais ont été réalisés avec succès avec la constitution d'associations des résidents. Nous sommes bien conscients que tous les habitants d'une résidence ne sont pas sensibles aux questions d'habitats participatifs mais une opération pilote de la ville et de l'OPH fait du sens.

Certaines familles sont là que de passage.

Le sentiment général est qu'ils n'arrivent pas à s'approprier leur lieu de résidence car il manque des parcelles d'autogestion.

L'habitat participatif (ou autogéré, ou groupé) est peut-être une solution pour demain. Pour que les habitants se sentent plus investis dans leur propre logement.

Face à l'individualisme, il est compréhensible que l'OPH propose (impose) un règlement unique dans ses résidences. Certains points sont manquants et certains points sont, certainement, de trop.

Les résidents eux-mêmes devraient pouvoir discuter de leurs propres règlements.

Dans un habitat groupé tous les voisins se connaissent et participent à la vie de la résidence. Un accueil facilité pour les nouveaux arrivants. Les locaux communs sont proposés où l'on peut se regrouper. Discuter de différents sujets qui nous tiennent à cœur, des envies des uns et des besoins des autres. Différents groupes peuvent être constitués.

Souvent on parle des projets à réaliser, mais l'attrait est de faire aussi avec les résidences existantes. Peut-on les transformer en habitat participatif en sensibi-

lisant et travaillant directement avec les habitants sur place? La ville et l'OPH doivent aussi être très mobilisés pour accompagner et montrer la volonté de développer ce type d'habitat. Dans ce type de gestion il est absolument nécessaire que les trois parties soient unis, travaillent de concert et soient à l'écoute autant que nécessaire.

Lors de la période du confinement, nous avons bien compris que les voisins sont précieux. Même tous différents nous pourrions être utiles les uns aux autres. Les commandes groupées, les livraisons pour les plus vulnérables, les partages des véhicules, des outils, des vélos, des aliments...

Il est nécessaire de faire confiance aux habitants en leur donnant le pouvoir d'agir, de décider et d'intervenir activement. Tout le monde sera gagnant.

Liste Le-Réveil-Démocratique-et-Solidaire.fr

AVERTISSEMENT : ces textes sont des tribunes librement ouvertes aux groupes qui composent le Conseil municipal. Ils n'engagent que la responsabilité de leurs auteurs.

Le magazine *Versailles* ne publie que les naissances et les décès des Versaillais nés ou décédés à Versailles.

Naissances

Nos meilleurs vœux de bienvenue à...

28 janvier : Jules Bombré
5 mars : Génail Van Reeth
7 mars : Timothée Canon
8 mars : Selma Lakhchakheche
9 mars : César Campisciano / Samuel Le Grand / Lucas Ren / Mahé Crenn
11 mars : Minh-Célestin Edeyer Duong / Malo Bary
12 mars : Gaspard Absil / Rayana Pignet
13 mars : Mathéo Fallay
14 mars : Mila Chartier
15 mars : Chloé Planchat / Aimée Foucher / Timéo Afonso
16 mars : Meverdie Adamo / Jed Bram / Ambre Allibert / Sami Zemmerli
19 mars : Isaure Ogereau
21 mars : Aurélie Laroche / Noémie Bouvet
22 mars : Isabelle Chauvot
23 mars : Alix Rouel / Aaron Alami Binani
25 mars : Édouard Hanne Pigeat / Louise Mesqui
26 mars : Nelia El Hitary
28 mars : Athénaïs Noël
29 mars : Thomas Bertin / Baptiste Plays
30 mars : Ilyass Bangoura / Sibylle Coponat
31 mars : Sandro Rodrigues Gonçalves / Ennio Giovacchini Palomba
1^{er} avril : Satya Ferradj Ota / Margot Lafitte ■

Mariages

Toutes nos félicitations à...

13 mars : Marina Da Costa Lopes et Alexis Hubert / Cécile Nancy et Grégoire Blanc
26 mars : Harisoa Randriamamonjy et Yannick Jacon / Janique Lépy et Dominique Beguet

27 mars : Inès Rosen et Romain de la Carrière / Mayara Da Silva Correia et Felipe Dos Santos Bezerra / Rocio Leiva Sanchez et Antonio Gonçales Vieira / Mathilde Dehestru et Aurélien Bureau / Sophie Nieuwjaer et Théotime Lefevre
3 avril : Maryna Komarenko et Benoit Lepot / Névine Schepers et Vicente Araullo-Peters ■

Décès

Nos sincères condoléances aux proches de...

11 décembre : Slobodonka Dunjic née Bugarcic (74 ans)
26 février : Solange Kouamé née Dadat (83 ans)
2 mars : Claire Minguet née Verdier (80 ans)
3 mars : Claudine Claude née Girard (91 ans) / Jean-Pierre Vaillant (83 ans)
4 mars : Claude Ollivier née Pinon (89 ans) / Solange de Geyer d'Orth (92 ans) / Renaud Madouche (60 ans)

5 mars : Pascal Bosquet (63 ans) / Bernadette Lefébure du Bus née Erulin (92 ans) / Bernadette Divay née Vendembergue (79 ans) / Mbuka Basongansi Ngolo Mwana Mundele (56 ans)
6 mars : Odile Mahut (93 ans) / Manuel Cerqueira Da Rocha (48 ans)
8 mars : Odette Speyer née Bordron (95 ans)
9 mars : Marie Lecerf née Michel (93 ans) / Danielle Devouassoux née Chevier (94 ans) / François Poyer (94 ans) / Anne-Marie Rault-Sampiero née Robillard (83 ans)
10 mars : Colette Flandrin née Dronne (84 ans)
11 mars : Nicolas Darondeau (36 ans)
12 mars : Simonne Guiragossian née Cotonéa (97 ans)
13 mars : Charlette de Gaspéri née Grignon (94 ans) / Gérard Guillouet (76 ans)
14 mars : Bernard Sauvé (73 ans)
15 mars : Gisèle Desbrière née Bonnard (99 ans)

17 mars : Marie-Françoise Lafond née Bouts (83 ans)
18 mars : Claude Magnenet (83 ans)
19 mars : Alain Kermeur (67 ans) / Roger Coquillard (80 ans)
20 mars : Clotilde Gaumer née Crevel (99 ans) / Irène Tarnier née Berthoux (86 ans)
22 mars : Paulette Cheneval née Noll (97 ans) / Pierre-Alain Fleury (74 ans) / Georges Roy (92 ans)
23 mars : Claude Styger née Jouchoux (94 ans)
24 mars : Bernadette Le Courtois du Manoir née Villetard de Laguerie (101 ans)
25 mars : Yvette Rousseau (97 ans) / Jacques Coq (95 ans)
26 mars : Solange Le Camus (96 ans)
30 mars : Pierre Ballaud (89 ans)
31 mars : Suzanne Ponsoda née Harré (91 ans) / Micheline Nicolas (91 ans) / Thérèse Pierrard (96 ans)
1^{er} avril : Henri Marescaux (77 ans)
2 avril : Anne-Marie Philippe-Desportes (89 ans) ■

Henri Marescaux, une vie consacrée aux autres

Henri Marescaux s'est éteint le 1^{er} avril dernier, emporté par la maladie à l'âge de 78 ans. Né en 1943, il était un brillant officier de l'armée française. Directeur général de l'École polytechnique de 1993 à 1997, il a contribué à sa modernisation et à son internationalisation. Devenu major général de l'armée de terre en 1999, il termina sa carrière militaire en 2002 avec le titre d'Inspecteur Général des Armées. Ordonné diacre pour le diocèse de Versailles en 2004, il avait fondé l'association Tamaris, qui se consacre au soutien des personnes prostituées.



Père Pierre-Alain Fleury, au cœur de la vie paroissiale

Le Père Alain Fleury, au service de la cathédrale Saint-Louis, s'est éteint dans son sommeil le 22 mars 2021. Né en 1947, Pierre-Alain Fleury a été ordonné prêtre en 1977 en l'église Sainte Marguerite du Vésinet. Après ses études à la faculté de droit canonique de Paris, il avait exercé son ministère dans plusieurs paroisses des Yvelines : Saint-Symphorien de Versailles, le doyenné des Clayes-sous-Bois et de Plaisir, la paroisse Saint-Pierre et Saint-Paul de La Celle Saint-Cloud, les paroisses Sainte-Jeanne-d'Arc et Notre-Dame de Versailles.

Les élections de 2021



Les élections des conseillers départementaux et régionaux se dérouleront concomitamment le dimanche 20 juin (1^{er} tour) et le dimanche 27 juin (2nd tour). Les bureaux de vote seront ouverts de 8 h à 20 h.

INSCRIPTIONS ÉLECTORALES

Pour pouvoir voter en juin 2021, il faut s'inscrire au plus tard le 6^e vendredi qui précède le 1^{er} tour du scrutin, soit jusqu'au 14 mai 2021. L'inscription peut se faire :

- soit par Internet, en utilisant le portail citoyen accessible à l'adresse suivante : www.espace-citoyens.net/versailles/ rubrique « élections et recensement citoyen »
- soit par courrier en envoyant à la Mairie de Versailles (Direction de l'État-Civil et des Affaires Générales - service Élections RP1144-78011 Versailles cedex)
- ou bien en se présentant en mairie, au service accueil de la direction de l'Accueil du Citoyen.

VOTE PAR PROCURATION

Si vous ne pouvez pas voter en personne le jour des scrutins, vous avez la possibilité de donner une procuration à un ou deux électeurs inscrits sur la même commune. L'établissement de la procuration peut désormais se faire :

- soit de façon partiellement dématérialisée sur smartphone ou un ordinateur via le site www.maprocuration.gouv.fr (la validation de l'identité du demandeur auprès d'un OPI reste obligatoire).
- soit avec le formulaire papier classique, auprès du commissariat de police au 19, avenue de Paris, ou auprès du tribunal judiciaire au 5, place André Mignot. Le formulaire de vote par procuration est téléchargeable sur versailles.fr, rubrique « service en ligne – Élections » : ce formulaire permet à l'électeur de pré-remplir la demande. Il doit ensuite imprimer ce formulaire en deux feuilles séparées (pas de recto verso) et se rendre au commissariat ou au tribunal judiciaire afin de faire valider sa procuration (démarche obligatoire).

Renseignements complémentaires par mail à affairesgenerales.elections@versailles.fr

DÉPLACEMENT AUX BUREAUX DE VOTE

Les personnes âgées isolées à mobilité difficile qui souhaitent bénéficier d'un accompagnement ont la possibilité de s'inscrire préalablement auprès du CCAS, au plus tard le jeudi 17 juin à 16 h et le jeudi 24 juin à 16 h pour les personnes qui ne se seraient pas inscrites au premier tour, en contactant le 01 30 97 83 00 ou par mail autonomie@versailles.fr.

PORTES OUVERTES NUMÉRIQUES À L'ÉCOLE DES BEAUX-ARTS

Depuis le 28 avril, l'EBA propose des « portes ouvertes numériques » pour présenter au public les travaux des étudiants du cursus supérieur et ceux des élèves des cours publics.

De nombreux modes d'expression sont visibles grâce à une visite des espaces à 360° : sculpture, peinture, reliure, gravure, dessin, photographie, vidéo, film, installation, performance...

L'équipe pédagogique et administrative propose également des réunions d'information en visioconférence sur demande par e-mail jusqu'au 15 juin pour présenter le projet d'école et les modalités d'inscription 2021-22.

Les portes ouvertes numériques sont accessibles sur Versailles.fr

Pour toute demande de dossier d'inscription ou de renseignement, contacter le secrétariat par e-mail : beaux.arts@versailles.fr
10, rue Saint-Simon
Versailles.fr

LA CULTURE AU FORMAT NUMÉRIQUE

La fermeture des lieux culturels due à la situation sanitaire actuelle, ne signifie pas pour autant qu'il n'est plus possible d'avoir accès aux expositions et activités. Beaucoup d'acteurs culturels versaillais, à commencer par

les établissements culturels de la Ville (Musée Lambinet et Espace Richaud, Bibliothèque, Archives, Université inter-âges et École des Beaux-arts) ont mis en place des outils numériques pour permettre au grand public d'accéder à des visites virtuelles et ainsi de continuer à profiter autrement des trésors présents dans leurs collections et de leur offre de médiation pour tous les publics.

N'hésitez pas à visiter les sites Internet de la Ville et de nos partenaires, ainsi qu'à suivre l'actualité de leurs réseaux sociaux, pour connaître les événements.

POÉSIE OUVERTE DERNIER RENDEZ-VOUS !

Le cycle de lectures s'est adapté à la situation sanitaire. La dernière rencontre se tiendra en ligne via l'application Zoom avec :

- Mercredi 5 mai à 18 h 30 : « Présence d'Alfred de Musset », un échange entre Didier Cahen et Pierre-Loup Lelasseux, auteur de l'anthologie « Alfred de Musset » (l'Ilador)

Facebook : @Bibliothèques-municipales-de-Versailles



LIVRES

LE BATEAU DU 18 MAI

Musicologue, auteur-compositeur et interprète, Bruno Jourbel intervient dans les maisons de quartier. Il sort son 5^e livre et second roman *Le Bateau du 18 mai*, qui prolonge *Le dernier lit* (2017).

Un conte à la fois métaphysique et optimiste qui aborde les thèmes de la famille, de la religion et de la mixité, et au détour duquel l'on rencontrera autant d'anonymes que de personnes célèbres.

Aux éditions Thot



LE PETIT RABELAIS ILLUSTRÉ

Journaliste auteur-compositeur établi à Versailles depuis plus de trente ans, Marc Dufosset a récemment auto-édité et illustré un dictionnaire consacré à la verve de Maître François, intitulé *Le Petit Rabelais illustré par l'exemple* et composé par le Pr Coquillon de la Bouille-Plumhardt (Frédéric Poujouly), rédacteur-réviseur à *Moto Journal*.



Les brèves UFC Que Choisir

• TIMBRES FISCAUX

Pour obtenir un passeport, renouveler une carte nationale d'identité ou un permis de conduire perdu ou volé, l'achat d'un timbre fiscal électronique est obligatoire (sur le site timbres.impots.gouv.fr ou chez un buraliste agréé). Désormais, la durée de validité de ces timbres est de 1 an à partir de la date d'achat. Ceux achetés après le 12/09/2019 et pas utilisés au 16/11/2020 bénéficient de cet allongement de validité.

• TICKETS RESTAURANT

Jusqu'au 1^{er} septembre 2021, les tickets restaurants 2020 sont acceptés pour le « clic et collecte » et/ou la livraison de plats à emporter à raison de 38 € par jour, y compris dimanches et jours fériés et de 19 € pour des achats alimentaires en magasins.

5, impasse des Gendarmes
01 39 53 23 69
www.ufc78rdv.fr

VACCINATIONS GRATUITES

Quel que soit leur lieu de résidence, les adultes et les enfants à partir de 2 ans peuvent se faire vacciner gratuitement et sans rendez-vous au centre médico-scolaire du 1, impasse du Docteur Wapler, le 1^{er} mercredi de chaque mois de 16 h 30 à 18 h 30. Prochain rendez-vous : 5 mai.

• **Vaccins fournis** : diphtérie-tétanos-poliomyélite, coqueluche, haemophilus influenzae de type b (HIB), hépatite B, pneumocoque, méningocoque C, rougeole-oreillons-rubéole, papillomavirus humain (HPV), varicelle.

• **Vaccins non fournis** : grippe et zona.

Renseignements au 01 30 22 42 36.
vaccination-info-service.fr

Pharmacies de garde

Samedi 1^{er} mai

Pharmacie Cluzel
6, place d'Issigny

Dimanche 2 mai

Pharmacie Colbeau-Davila
43, rue des États Généraux

Samedi 8 mai

Pharmacie du Trianon
C/C Parly II (Le Chesnay-Rocquencourt)

Dimanche 9 mai

Pharmacie Chenuc-Landais
4, rue Coste

Jeudi 13 mai

Pharmacie du Trianon
C/C Parly II (Le Chesnay-Rocquencourt)

Dimanche 16 mai

Pharmacie Grand Siècle
21, esplanade Grand Siècle

Dimanche 23 mai

Pharmacie de la Porte de Buc
5, rue de la Porte de Buc

Lundi 24 mai

Pharmacie du Trianon
C/C Parly II (Le Chesnay-Rocquencourt)

Dimanche 30 mai

Pharmacie Floch
68, rue Albert Sarraut

monpharmacien-idf.fr

Sous réserve de modification et à confirmer au commissariat.

En cas d'urgence la nuit, contactez le commissariat de police central de Versailles (01 39 24 70 00).

LA PERMANENCE DE SOIN AMBULATOIRE

Pour assurer la permanence des soins, il existe à Versailles un point fixe de garde tenu par des médecins généralistes les dimanches et jours fériés de 9 h à 13 h.

Il est situé dans les locaux de l'EHPAD Richaud au 80, boulevard de la Reine. L'accès au médecin de permanence fait l'objet d'une régulation médicale téléphonique préalable, merci de composer le 15.

Numéros utiles

Accueil Mairie	01 30 97 80 00
Allô Propreté	01 30 97 82 79
Centre antipoison	01 40 05 48 48
Centre communal d'action sociale	01 30 97 83 00
Commissariat de police	01 39 24 70 00
Conciliateur de justice	01 39 50 51 66
ERDF dépannage	09 72 67 50 78
Fourrière automobile	01 39 53 08 99
GRDF dépannage	08 00 47 33 33
Hôtel de ville	01 30 97 80 00
Objets trouvés	01 30 97 81 60
Phébus	01 39 20 16 20
Police municipale	01 30 97 81 80
Police secours	17
Préfecture des Yvelines	01 39 49 78 00
SAMU	15
Sapeurs-pompiers	18
Sécurité sociale	36 46
SEVESC (Cristal)	0 977 409 436
SEVESC (urgence)	0 977 429 436
SNCF (Transilien)	08 90 36 10 10
SOS Médecins	01 39 58 58 58
Urgences dentaires	01 39 51 21 21
Urgences vétérinaires	01 77 35 56 78
Versailles Grand Parc	01 39 66 30 00

COMMISSION NATIONALE DE L'INFORMATIQUE ET DES LIBERTÉS (CNIL)

Dans le cadre des services qu'elle propose, la Ville de Versailles est amenée à recueillir des informations vous concernant. Ces données, qui permettent de gérer vos demandes, sont uniquement destinées aux services concernés et sont conservées pendant une durée fixée en fonction des finalités du traitement. Conformément à la loi « informatique et libertés » et au Règlement Général sur la Protection des Données, vous pouvez exercer vos droits d'accès, de rectification, d'effacement, d'opposition et de portabilité de vos données en contactant notre Délégué à la Protection des Données à l'adresse suivante : correspondant.cnil@versailles.fr

Versailles Magazine et vous

- Si vous souhaitez diffuser une information dans le magazine municipal, merci de nous la transmettre au moins 1 mois et demi avant la parution du magazine à magazine@versailles.fr ou contactez-nous au 01 30 97 81 01.
- Artisans, commerçants, chefs d'entreprise, si vous voulez faire connaître vos activités par le biais de la publicité, contactez Sylvie Cior au 01 30 21 18 20.
- Vous ne recevez pas régulièrement notre mensuel dans votre boîte aux lettres ? Merci de signaler vos nom et adresse à la **direction de la Communication** au 01 30 97 81 01.
- La Bibliothèque sonore fait lire, enregistre *Versailles magazine* et donne gracieusement accès à tous ces enregistrements (livres et revues) aux malvoyants et aux élèves des classes ULIS.
Renseignements au 01 39 53 38 65 ou à courriel-78v@advbs.fr
www.bs-versailles.fr
Accueil le mardi de 14 h à 17 h au 66, rue de Montreuil.



La référence immobilière à Versailles

*Nos clients sont
nos meilleurs ambassadeurs*



Transaction / Location / Administration de biens / Expertises immobilières



Irène Peysson
Directrice d'agence

AGENCE PRINCIPALE VERSAILLES

8 Place Hoche
78000 Versailles

Tél. : 01 39 20 98 98

Mail : versailles@agenceprincipale.com

www.agenceprincipale.com