

# Versailles

Magazine d'information de la Ville de Versailles • juin/juillet/août 2023

## RUE DES ÉTATS- GÉNÉRAUX

Un chantier de un an  
en 4 phases

## LYCÉE LA BRUYÈRE

Une œuvre en mémoire  
de deux élèves déportées

JUIN  
JUILLET  
AOÛT

Retrouvez  
tous les  
événements  
de l'été !

**MOIS MOLIÈRE**

# Place au spectacle !

*30 jours de théâtre et de musique*

## SOINS PALLIATIFS

Mieux connaître  
l'offre du territoire



04

ACTUALITÉS

Rues des États-  
Généraux et  
des Chantiers :  
4 phases de travaux



© Artfactorylab



17

ACTUALITÉS

Fin de vie :  
le soin palliatif,  
un engagement



22

DOSSIER

Le Mois Molière, un mois de théâtre et de musique



38

VIVRE EN VILLE

Connaître  
les travaux  
de l'été

47

SPORT

Les Olympiades  
du vivre ensemble,  
valides, non valides,  
tous sportifs



51

MÉMOIRE

Lycée La Bruyère :  
une œuvre en  
mémoire de deux  
élèves déportées

Juin-juillet-août 2023

Magazine d'information publié par la Ville de Versailles. Hôtel de ville: 4, avenue de Paris. RP 1144 - 78011 Versailles - Cedex • 01 30 97 80 00 • magazine@versailles.fr • www.versailles.fr • **Directeur de la publication:** François de Mazières • **Codirectrice de la publication:** Emmanuelle de Crépy • **Directeur de la rédaction:** Guillaume Lebigre • **Rédactrice en chef:** Agathe Dombre Bedel • **Rédactrice en chef adjointe:** Célia Piccavet-Lemaréchal • **Photos et iconographie:** Pierrick Daul, Marc-Olivier Carion, Gilles Bocs • **Publicité:** Sylvie Cior • **Diffusion:** Jill Leloutre • **Conception/Réalisation:** Hermès Communication • **Impression:** Imprimerie Léonce Deprez • **Dépôt légal:** juin 2023 • N° ISSN: 1620-7688



## ACTUALITÉS

- 4 Transformation de la rue des États-Généraux
- 7 Coupe du monde de rugby France 2023
- 8 Satory : le quartier Delpal rénové
- 11 Les rendez-vous de l'été
- 17 Fin de vie : le soin palliatif, un engagement

## RETOUR SUR AVRIL-MAI

- 18 Esprit Jardin
- 19 Les 13 et 14 mai, week-end d'animations
- 21 Label Ville Éco-Propre, une 3<sup>e</sup> étoile pour Versailles

## DOSSIER

- 22 Le Mois Molière, que le spectacle commence !

## ENTREPRENDRE

- 31 Publi-reportages
- 32 Nouvelles boutiques

## VIVRE EN VILLE

- 35 Tour de France : attention à la circulation et au stationnement
- 37 Les chenilles processionnaires
- 38 Les travaux de l'été

## FAMILLE

- 41 Matinée-rencontre, les premiers pas en maternelle
- 43 Vigilance canicule

## PIXELS

- 45 Des solutions pour l'accessibilité numérique

## SPORT

- 47 Les Olympiades du vivre ensemble  
Victor Wembanyama : objectif NBA

## CHÂTEAU

- 48 Les rendez-vous de l'été

## AGGLO

- 49 Le nouvel agenda scolaire

## MÉMOIRE

- 51 Lycée La Bruyère : une œuvre en mémoire de deux élèves déportées

## ÉCHANGER

- 52 Tribunes libres

## ÉTAT CIVIL

- 55 Carnet d'État civil

## BON À SAVOIR

- 56 Pharmacies de garde, numéros utiles

## SORTIR À VERSAILLES

Le mois de juin à Versailles est le mois de toutes les festivités : les spectacles de fin d'année des écoles, les fêtes de quartier, les feux d'artifice au château et bien évidemment le Mois Molière.

Le 1<sup>er</sup> juin s'ouvrira la 27<sup>e</sup> édition de ce festival, devenu au fil des ans la principale manifestation de notre ville et l'un des plus importants rendez-vous théâtraux de France. Il porte l'ambition d'une culture de qualité ouverte au plus grand nombre. Les spectacles y sont à des prix défiant toute concurrence et se jouent dans tous nos quartiers. Il permet à des jeunes talents en théâtre comme en musique d'émerger, maintenant la réputation de notre ville fertile pour les arts.

“ Le Mois Molière, l'ambition d'une culture de qualité ouverte au plus grand nombre. ”

Cette vitalité, nous la retrouvons également dans le sport avec la préparation active de deux grands rendez-vous internationaux : la coupe du monde de rugby, avec l'accueil à Versailles de l'équipe du Pays de Galles, dès la rentrée de septembre, et les Jeux olympiques de Paris en juillet et août 2024.

Si Versailles attire, c'est sans aucun doute grâce à la beauté de son cadre urbain. Le projet de végétalisation des rues des États-Généraux et des Chantiers, dont les travaux commencent, participe à introduire toujours plus de nature dans nos quartiers. Cette nature qui fait la réputation de notre ville. L'occasion également de rénover notre réseau d'assainissement et d'alimentation en eau potable, comme nous le faisons depuis ce printemps dans le quartier de Notre-Dame.

Penser l'avenir nécessite en effet de planifier l'entretien régulier de nos réseaux, surtout au moment où il n'est plus question d'accepter des déperditions d'eau par défaut de prévoyance.

La récente réhabilitation du quartier Delpal, sur le plateau de Satory, a également permis de donner de meilleures conditions d'habitat aux gendarmes logeant dans cette caserne. L'esthétisme des cités-jardins de l'entre-deux-guerres, caractérisé par l'emploi de beaux matériaux et des espaces de plein air au pied des bâtiments, a pu ainsi être préservé. Un effort que nous espérons voir se poursuivre pour les autres casernes de Satory.

“ Nous sommes heureux que Versailles ait été récemment distinguée par une troisième étoile du label Ville Éco-Propre. ”



Aimer Versailles, c'est également porter une attention particulière à sa propreté, qui est l'affaire de tous. Nous sommes heureux que notre ville ait été récemment distinguée à ce sujet par une troisième étoile du label Ville Éco-Propre.

Comme la période est à l'économie, nous avons à nouveau décidé de supprimer le numéro de juillet-août de ce magazine. Vous trouverez donc dans ce numéro, les principales informations à connaître sur les activités proposées pendant l'été.

Je vous souhaite une bonne fin d'année scolaire et de belles vacances d'été à ceux qui partiront comme à ceux qui resteront profiter des charmes de notre ville !

François de Mazières  
Maire de Versailles  
Président de Versailles Grand Parc



# Rues des États-Généraux et des Chantiers

## Quatre phases de travaux pendant un an

**Voie à sens unique, itinéraires conseillés...** Des modifications temporaires sont prévues rues des États-Généraux et des Chantiers pendant un an. Focus sur les quatre phases de travaux de requalification et de végétalisation de cet axe majeur.



© ArtrefactoryLab

**A**près la transformation du quartier de la gare des Chantiers (2012-2019), la Ville requalifie l'axe majeur des rues des États-Généraux et des Chantiers, qui relie la gare au centre historique de Versailles. Le chantier de 850 m environ est divisé en quatre tronçons (voir plan page 7).

**4 phases de travaux sur 1 an**  
**Sur chaque phase de travaux, la circulation sera maintenue sur une voie en sens unique** (dans le sens gare des Chantiers / avenue de Paris), **une déviation de transit sera proposée via un itinéraire conseillé par l'avenue de Paris.** Le double sens de

circulation (hors tronçon en travaux) sera préservé pour les accès riverains et commerces. Ces changements impliquent une réduction de la vitesse des automobilistes.

### Une trame verte ouverte aux piétons et cyclistes

Au-delà des trottoirs et de la chaussée réaménagés et des arbres plantés, l'axe sera totalement rénové pour une meilleure sécurité de tous les usagers.

- **redimensionnement du profil de la voie** en favorisant les modes de déplacements actifs (vélos, piétons...).
- **développement du réseau cyclable** en créant un aménagement composé d'une piste unidirectionnelle située sur les trottoirs.
- **développement de la trame verte** en plantant une cinquantaine d'arbres, en réalisant des massifs composés



© ArtrefactoryLab



Travaux rues des États-Généraux et des Chantiers • De juin 2023 à juin 2024

INFO TRAVAUX

**PHASE 1** ■  
JUN 2023 > SEPT. 2023

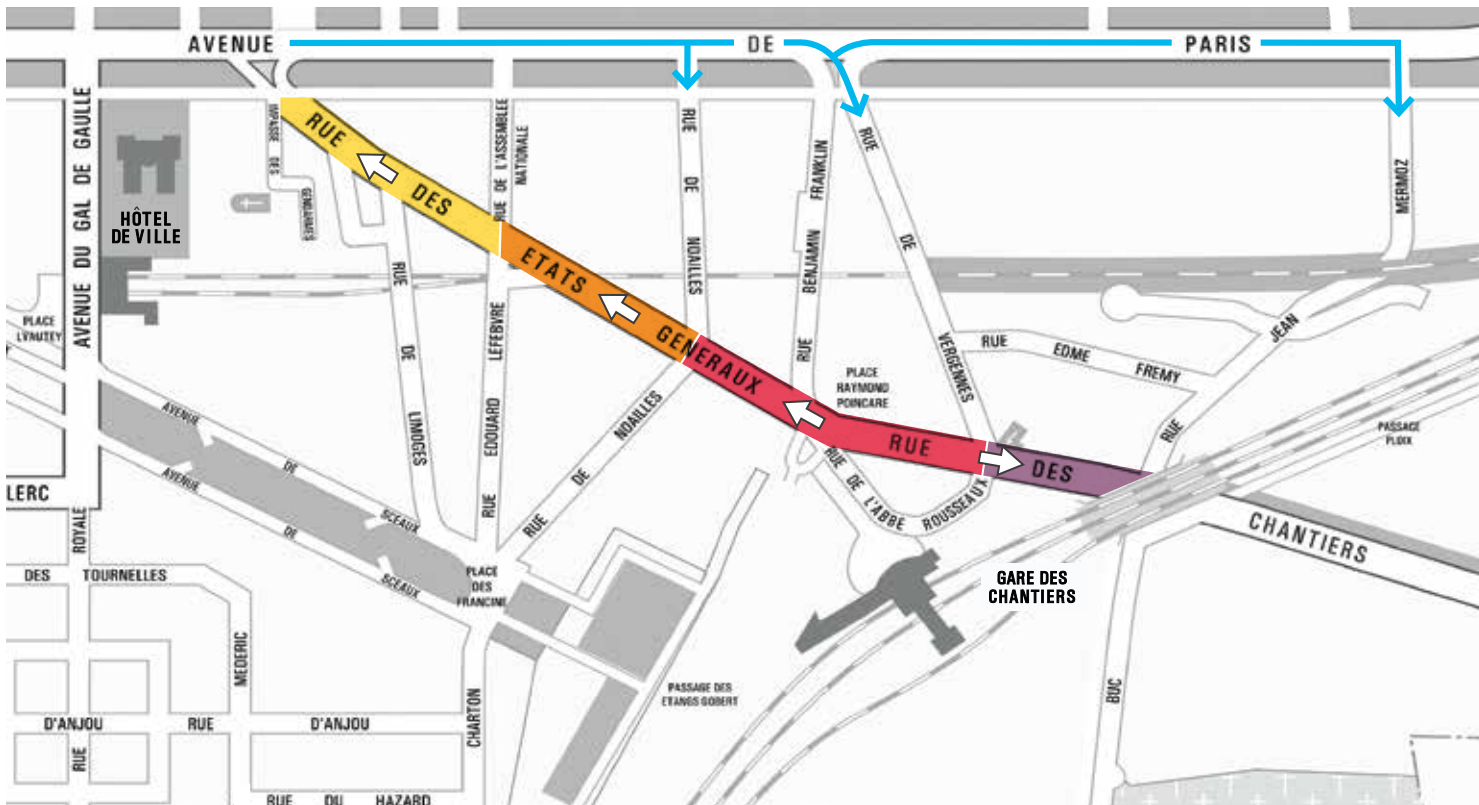
**PHASE 2** ■  
SEPT. 2023 > DÉC. 2023

**PHASE 3** ■  
DÉC. 2023 > AVRIL 2024

**PHASE 4** ■  
AVRIL 2024 > JUIN 2024

 Déviation

 Sens unique de circulation



Réalisation : Direction de la communication - Ville de Versailles

de vivaces, graminées et lierres et en assurant la continuité végétale entre la place Poincaré et l'avenue de Paris (double alignement d'arbres et bandes enherbées).

- **réorganisation et préservation de l'offre diverse des stationnements**

- (VL, vélo, livraison, PMR, 15 minutes).
- **sécurisation des carrefours** en rénovant la signalisation tricolore et la mise aux normes PMR.
- **rénovation de l'éclairage public**, afin de baisser la consommation énergétique.

- **recherche de revêtements** sur les trottoirs et la piste cyclable plus nobles et si possible « clairs » pour lutter contre les îlots de chaleur. ■

À savoir

Retrouver toutes les informations et actualités du chantier sur [Versailles.fr](http://Versailles.fr) et en flashant le QR code :



© ArtefactoryLab



VERSAILLES

DU 7 AU  
25 AOÛT

# QUARTIERS D'ÉTÉ

## DES ACTIVITÉS POUR TOUS

SQUARE BLAISE PASCAL  
72 BD DE LA RÉPUBLIQUE

+ D'INFOS : 01 30 97 84 24  
ET SUR [VERSAILLES.FR](http://VERSAILLES.FR)



# Coupe du monde de rugby Versailles camp de base !

Versailles accueillera les Dragons Rouges lors de la prochaine coupe du monde de rugby. Focus sur la programmation de la Ville autour de ce grand événement sportif.

L'équipe du Pays de Galles prendra ses quartiers du 2 septembre au 10 octobre à Versailles, séjournera au Trianon Palace et s'entraînera au stade de Porchefontaine.

Les joueurs participeront à la phase de poule qualificative de la Rugby World Cup France 2023 (RWCL 2023) qui aura lieu du 8 septembre au 28 octobre.

## En attendant la coupe du monde...

Afin d'accompagner cet événement mondial, forte de sa tradition sportive et de l'implication du RCV, la Ville propose différents projets autour de la pratique du rugby :

### • Initiations au rugby dans les écoles

Du 12 juin au 7 juillet, 17 classes de CE2 participeront à 6 séances d'apprentissages autour des habiletés motrices du rugby. La dernière semaine, les 425 participants des 9 écoles versaillaises se rencontreront deux jours lors d'un tournoi amical.

### • Stage thématique rugby

Afin de favoriser le sport pour tous et la découverte de pratiques sportives, le dispositif Sport Vacances et le Centre d'initiations aux sports proposeront des

initiations au rugby, encadrées par des éducateurs sportifs diplômés.

- Sports Vacances (SV): du 28 août au 1<sup>er</sup> septembre et du 30 octobre au 3 novembre, 16 enfants du CM1 à la 5<sup>e</sup> pratiqueront une activité sportive différente et du rugby chaque matin en partenariat avec l'association Rugby Club de Versailles.

- Centre d'initiations aux sports (CIS): du 6 septembre au 21 juin, 160 enfants de 6 à 8 ans et 32 enfants de 9 à 12 ans seront initiés au rugby tous les mercredis de 13 h 30 à 17 h 15 (hors jours fériés et vacances scolaires).

Renseignements au 01 30 97 84 40  
ou à [sports@versailles.fr](mailto:sports@versailles.fr) ou directement sur place à la Maison des Sports au 63, rue Rémont.

### • Rugby et handicap

Dans la continuité du projet à succès « Judo et LSF » initié lors des premiers championnats du monde de judo pour les sourds à Versailles en octobre 2021, la Ville souhaite sensibiliser les jeunes au handicap. Ainsi du 21 novembre au 16 décembre, 49 classes de 16 écoles participeront à trois séances d'apprentissages autour des habiletés motrices du rugby et deux de sensibilisation au handicap.



Une rencontre entre écoles sera organisée avant les vacances de Noël.

La Ville met également à disposition un espace internet (padlet) dédié à la pratique pédagogique du rugby, à la RWCL France 2023 et au handicap afin de permettre aux enseignants d'adapter leur programme pédagogique. ■

## Devenez volontaires !

Le programme « volontaires » de la coupe du monde de rugby 2023 est ouvert au grand public depuis mars. La présélection et les entretiens seront réalisés jusqu'en juillet. La Team 2023 qui s'engagera dans l'aventure jouera un rôle clé dans l'organisation, au cœur des 10 villes hôtes de la compétition.

[www.rugbyworldcup.com](http://www.rugbyworldcup.com)



## Surprise de taille au Tournoi 7 de cœur !

Après le succès des 9 premières éditions, le Tournoi 7 de cœur revient à Porchefontaine les 17 et 18 juin pour une manifestation sportive autour de la pratique du rugby à 7 féminin et masculin, du rugby à 5 et du dodgeball, le tout au bénéfice d'associations caritatives.

Les équipes se sont constituées pour relever le défi au profit d'une association de leur choix. Des équipes expertes, des sportifs du dimanche, des amis prêts à s'amuser pour la bonne cause et des collègues sont bien décidés à se battre sur les terrains du stade Porchefontaine.

En plus des tournois de rugby, les équipes peuvent choisir de s'affronter au dodgeball (balle au prisonnier) ou au ventriglisse, une discipline sportive qui amuse aussi bien les participants que les spectateurs.

Une surprise de taille pourrait être confirmée d'ici peu qui ne pourra que ravir les amateurs et fans de rugby et de la coupe du monde... mais chut !

Programmation complète sur [tournoi7decoeur.com](http://tournoi7decoeur.com)

# Satory : le quartier Delpal rénové

Une partie des logements de la caserne Delpal, où vivent 1 500 gendarmes, a été récemment rénovée avec le concours du Ministère de l'Intérieur et des Outre-mer et de la Région Île-de-France.

Cette opération souhaitée depuis plusieurs années par la Ville a permis une restauration et une optimisation énergétique des bâtiments.



**L**e camp militaire de Satory constitue la plus importante implantation de gendarmes en France avec pas moins de 7 escadrons mobiles ainsi que le célèbre GIGN (Groupement d'intervention de la gendarmerie nationale).

Pour autant, les conditions d'hébergement n'étaient pas à la hauteur, notamment dans la caserne Delpal, construite en 1935 et dont l'état déperissait. 31 millions d'euros avaient alors été injectés par l'État en 2015 pour donner un nouveau souffle à l'habitat militaire du territoire.

Pas assez apparemment pour couvrir tous les besoins, et notamment ceux du quartier Delpal. **Il a fallu attendre 2018 pour voir la demande de la Ville aboutir avec la décision du ministre de l'Intérieur d'accorder 10,5 millions d'euros, dont 1 million en provenance**



Ci-dessus : un bâtiment après l'importante rénovation indispensable due à la situation d'insalubrité du quartier Delpal (voir ci-contre).





de la Région Île-de-France, sur trois ans, afin de rénover les 374 logements de la caserne Delpal.

### La renaissance d'un quartier

Le projet, composé de 14 immeubles collectifs construits en 1935, de 3 immeubles collectifs construits en 1962 et de 6 villas doubles construites en 1935 (pour un nombre d'unités fonctionnelles de 374 logements) a permis **une amélioration énergétique et la mise à disposition aux usagers d'espaces fonctionnels et parfaitement conformes aux normes et réglementations actuelles.**

22 442 m<sup>2</sup> de surface ont ainsi été réhabilités via le recouvrement de l'amiante, la mise en sécurité des installations de gaz, la mise aux normes électriques,



Le 22 avril, inauguration du quartier Delpal rénové.

le remplacement des menuiseries extérieures et des portes palières, la réhabilitation des pièces humides, la remise en peinture des communs, la révision et reprise ponctuelle des couvertures, l'isolation complète des combles, le traitement des enrobés dégradés des voiries, la sécurisation du site (contrôle d'accès et clôtures périphériques) et la réduction des besoins énergétiques (relamping, optimisation de la régulation des systèmes, etc.).

**Après deux ans de travaux, les bâtiments inaugurés le 22 avril dernier, offrent un cadre de vie amélioré pour les gendarmes et leur famille. ■**

### LES DATES CLÉS D'UN LONG COMBAT

#### Janvier 2015

Question du député-maire au Gouvernement sur les logements de Satory.

#### Novembre 2015

Proposition de loi visant à financer la rénovation des casernes en activité dégradées des Ministères de la Défense et de l'Intérieur par l'Agence nationale de rénovation urbaine.

#### Juillet 2017

Nouvel appel du maire à l'État via sa tribune dans *Le Figaro*, « supplique à Jupiter », pour mieux loger les gendarmes.

#### Janvier 2018

Accord d'un budget de 10,5 M€, dont 1 million en provenance de la Région Île-de-France, sur trois ans, afin de rénover les 374 logements de la caserne Delpal.

### Le saviez-vous ?

Louis Delpal est né le 16 juin 1902. Engagé volontaire pour 5 ans le 16 juin 1920, il sert successivement au 501<sup>e</sup> Régiment de chars de combat (RCC) puis au 519<sup>e</sup>. Affecté à l'école d'application d'infanterie, il est nommé sous-lieutenant en 1925 et promu lieutenant deux ans plus tard. Il est admis ensuite à l'école des officiers de la gendarmerie à Versailles et rejoint en 1933 le groupe spécial de Satory. En 1939, il prend le commandement de la 2<sup>e</sup> compagnie du 45<sup>e</sup> bataillon de chars légers de la gendarmerie créé à cette période. Il meurt le 23 mai 1940 lors des violents combats de la trouée de Sedan. Il est fait Chevalier de la légion d'honneur à titre posthume, avec une citation à l'ordre de l'armée – croix de guerre 1939-1945 avec palme : « *Officier plein d'allant qui a enlevé brillamment sa compagnie au cours de toutes ces attaques du bataillon. A eu son char percé de balles et son mécanicien blessé. A été lui-même grièvement atteint en poursuivant le combat.* ».





VERSAILLES

# FÊTE de la MUSIQUE

PAR **LES NUITS BLONDES**

PLACE DU MARCHÉ  
21 JUIN • 19h

**SAUVAN**  
**POUVOIR MAGIQUE**  
**GRAND SOLEIL**  
**PAUSÉ • APOLLON**



Retrouvez aussi le parcours quartiers Notre-Dame ↔ Saint-Louis  
Plus d'infos sur [versailles.fr](http://versailles.fr) et l'appli Versailles

78actu

RADIO  
**nova**



# L'été intensément

**Vos activités d'été sont toutes trouvées ! Le plus dur sera de tout faire.**

Retrouvez une sélection de cette programmation culturelle, sportive, populaire, intellectuelle et ludique. Profitez... le soleil brille !



## En attendant l'été... dans vos quartiers



### LES ÉCOLES EN FÊTE

En juin, les kermesses et autres fêtes d'écoles viennent à nouveau égayer les différents quartiers de la ville. Un jour durant, les écoles maternelles et primaires convient les parents d'élèves à diverses animations célébrant la

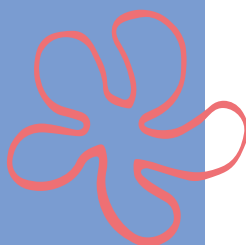
fin de l'année. Danse, théâtre ou encore musique, les différents domaines artistiques seront représentés à travers de nombreux spectacles.

### VOS FÊTES DE QUARTIER

- Clagny-Glatigny, vendredi 2 juin de 16 h 30 à 19 h
- Bernard de Jussieu, samedi 3 juin de 13 h à 00 h
- Notre-Dame, vendredi 9 juin de 18 h à 22 h 30
- Porchefontaine, samedi 17 juin de 14 h à 22 h
- Prés-aux-Bois, samedi 24 juin de 15 h à 23 h
- Vauban, vendredi 30 juin de 16 h à 23 h
- Saint-Louis, samedi 1<sup>er</sup> juillet de 16 h à 22 h

Rendez-vous dans vos maisons de quartier.

Tous les détails sur [Versailles.fr](http://Versailles.fr)



### NICHER, DÉNICHER...

#### LES DATES DE VOS PROCHAINS VIDE-GRENIERS

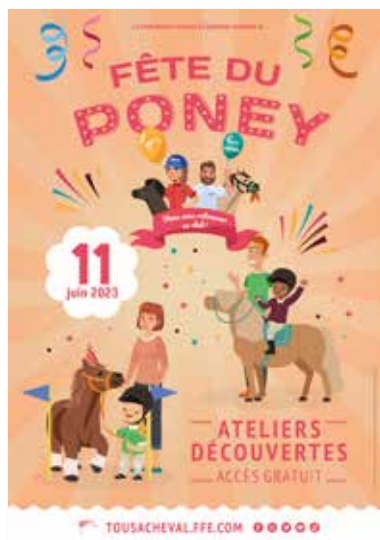
- 11 juin : quartier Porchefontaine, rues Coste et Yves Le Coz, et square Lamôme (Association Clap 53 / 01 39 53 02 02)
- 11 juin : quartier Saint-Louis, rues de Satory et du Vieux Versailles, et avenue de Sceaux (Association des commerçants Versailles Côté Saint-Louis / 01 39 24 03 44)



## Cluedo géant

La Ville organise un nouveau jeu de piste familial sur le thème du Cluedo dans les rues commerçantes. Les participants, regroupés en équipes, devront résoudre l'enquête à la recherche d'indices disséminés dans les boutiques. Les meilleures équipes seront appelées à retirer les lots offerts par les commerçants associés au jeu, dans la semaine suivante. Pour tenter de remporter un des lots mis en jeu, pensez à remettre votre carnet avant 17 h à l'hôtel de ville.

**Samedi 3 juin à 10 h 30.** Rendez-vous sur le parvis de l'hôtel de ville  
Inscriptions obligatoires jusqu'au 1<sup>er</sup> juin : [commerce@versailles.fr](mailto:commerce@versailles.fr)

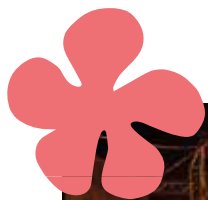


## Fête du poney

Les clubs hippiques de Versailles vous proposent de venir découvrir leur poney club à travers des initiations, des balades, des jeux... L'occasion de découvrir l'équitation en s'amusant et de partager des moments en famille et entre amis.

- Le 4 juin à partir de 14 h 30 au club hippique de Porchefontaine (01 39 51 17 02)
- Le 11 juin de 14 h à 17 h au haras de Jardly (01 47 01 35 30)





## Fête de la musique

Cette année, en collaboration avec les Nuits Blondes, Versailles a vu les choses en grand ! Au programme sur la place du marché Notre-Dame : le chanteur Sauvan, les deux frères Grand Soleil, le duo Pausé, Pouvoir Magique, le duo féminin Apollon, vainqueur de Versailles live 2022 et enfin, bien sûr, les Nuits Blondes aux platines. En bref, une programmation globalement électro, comme le veut la tradition versaillaise...

Retrouvez aussi comme chaque année le parcours Notre-Dame - Saint-Louis  
Mercredi 21 juin à partir de 19 h  
Plus d'informations sur Versailles.fr



## Quartiers d'été : des activités pour tous

Pour cette cinquième édition, Quartiers d'été se tiendra square Blaise Pascal du lundi 7 au vendredi 25 août inclus (entrée au 72, boulevard de la République).

Avec une programmation diversifiée, pour tous les âges, tous les goûts, en journée et en soirée, l'ambition est de faire de cette période estivale un vrai moment de découvertes et de partages pour tous : activités sportives, artistiques et culturelles, jeux d'eaux, spectacles, food truck...

Installé en extérieur, le « Village » sera le cœur de l'événement. Les tentes regrouperont différentes activités ludiques.

À chaque semaine son thème

- Semaine 1 « Culture urbaine »
- Semaine 2 « Arts forains »
- Semaine 3 « Culture bien-être »

Activités en accès libre du 7 au 25 août inclus, de 15 h à 19 h, du lundi au vendredi et jusqu'à 22 h le mercredi.

L'évolution de la programmation proposée est à suivre sur le site et les réseaux sociaux de Versailles.



## Musée Lambinet

### VISITE-ENQUÊTE AU MUSÉE

La baronne de Malepoint, résidant actuellement dans l'hôtel particulier, a été assassinée. Les enfants dès 10 ans sont conviés à résoudre l'enquête sur les lieux du crime : Pour quel motif ? Avec quelle arme ? À quelle heure ? Et surtout qui est le meurtrier ? Une virée rocambolesque attend les enfants dans les collections du musée !

Les 12 juillet, 17 et 23 août de 14 h 30 à 16 h

Tarif : 10 €

### LES INCONTOURNABLES DU MUSÉE

Le guide-conférencier fait découvrir aux visiteurs (dès 8 ans) les pépites du Musée Lambinet. Objets d'art, peintures, sculptures et arts décoratifs... vous êtes invités à saisir toute la diversité des collections du nouveau parcours de visite, dans l'esprit d'une maison de collectionneurs.

Les 16, 22 et 26 juillet puis les 12, 20 et 25 août de 16 h 30 à 18 h

Tarif : 9 €

### VISITE-ATELIER CRÉATIF ÉVENTAIL FLEURI

Au cours d'une visite sur les objets de parure du musée, les 8 ans et plus se concentreront sur les éventails, accessoires indispensables de la garde-robe de l'époque moderne. En atelier, ils créeront leur propre éventail en le décorant au crayon aquarellable avec des motifs végétaux glanés dans le musée.

Mercredi 16 août de 14 h à 16 h

Tarif : 10 €

### VISITE-DÉGUSTATION ART & VIN

Après le succès de la visite Dégustation de cet hiver, un nouveau parcours a été créé avec d'autres vins, d'autres œuvres, de nouvelles sensations et dialogues.

Les samedis 17 juin, 8 juillet et 26 août de 19 h 30 à 21 h 30

Tarif : 25 €

Le Musée Lambinet reste ouvert tout l'été du mercredi au vendredi de 12 h à 19 h et du samedi au dimanche de 10 h à 19 h.

Fermeture les jours fériés.

Inscriptions aux visites et ateliers au 01 30 97 28 75

ou [activites.musee@versailles.fr](mailto:activites.musee@versailles.fr)

Retrouvez toutes la programmation du Musée Lambinet

dans le *Sortir* page 58.





## Le bal des pompiers

Rendez-vous le 13 juillet prochain de 20 h à 3 h au Centre de secours principal de Versailles ! Les pompiers de Versailles et la Ville de Versailles ouvrent le bal de la fête nationale. Un rendez-vous attendu de tous ! Au menu des festivités : buvette, bar à Champagne et food-trucks dans le jardin de l'hôtel de ville, puis l'orchestre Thierry Tacinelli pour animer la première partie de soirée suivi d'un mix rock et electro.

Les sapeurs-pompiers de Versailles, fidèles à leurs engagements associatifs et solidaires ont conçu l'événement en accès payant afin de soutenir l'Œuvre des Pupilles Orphelins de Sapeurs-Pompiers (ODP) à qui ils reverseront une partie de leurs bénéfices.

- **Tarif en prévente** : 8 € (entrée + une consommation). Réservation via le lien HelloAsso disponible sur facebook.com/BalPompiersVersailles.
- **Entrée sur place** : 10 € (entrée + une consommation)
- **Entrée gratuite pour les moins de 16 ans**. Pièce d'identité obligatoire, elle pourra vous être demandée au contrôle. Vente d'alcool interdite aux moins de 18 ans.

À partir de 2h : fermeture des caisses et toute sortie est définitive.

## À la maison

### Cartaventura Versailles

1687 : Versailles, France. Vous incarnez Julie d'Aubigny. Votre mariage est déjà arrangé et votre avenir tracé : vous serez une dame de la Cour. Fuyez les manigances du Versailles de Louis XIV et tous ceux qui veulent régir votre destin pour embrasser une vie pleine d'amour et d'aventure ! Le jeu de société *Cartaventura* vous plonge dans une aventure historique immersive au format poche. Vous construisez votre aventure à l'aide de cartes qui proposent différentes options. Voyagez, explorez, faites les bonnes rencontres afin d'offrir la meilleure fin possible au héros que vous incarnez ! Jeu à jouer chez soi ou sur votre lieu de vacances !

Tarif : 13,26 € (prix public conseillé).

En vente à Interlude Cocktail Games au 2, rue du Hazard  
blam-edition.com/fr/cartaventura#versailles



## Et aussi... dans vos bibliothèques



### PARTIR EN LIVRE

La grande fête du livre jeunesse revient pour une neuvième édition autour du thème de la liberté. Racontées, ateliers créatifs, jeux et autres surprises vous attendent. Du 22 juin au 23 juillet dans toutes les bibliothèques de Versailles.

01 30 97 28 90

### MARELLE LITTÉRAIRE

En suivant la règle du jeu classique, le premier à terminer le parcours complet de la marelle gagnera le choix de l'histoire qui lui sera contée (à partir de 6 ans).

Mercredi 28 juin de 15 h à 16 h à l'Atelier numérique

Sur inscription au 01 30 97 28 97 ou atelier.numerique@versailles.fr

### ORIGA'LIB - EXPOSITION PARTICIPATIVE

Tous les visiteurs, quel que soit leur âge, sont invités à recycler des pages de livres pilonnés, pour créer une envolée de mots sous forme d'oiseaux.

Du samedi 1<sup>er</sup> au samedi 29 juillet à la bibliothèque des Prés-aux-Bois aux horaires d'ouverture

### RACONTÉES AU JARDIN

Les 3-6 ans sont conviés à venir écouter des histoires ensoleillées sous les arbres du jardin de la maison de quartier Montreuil/Vauban.

Les jeudis 6 et 13 juillet de 10 h à 10 h 30

Sur inscription à partir du jeudi 22 juin au 01 30 97 87 50

### DESSINE « HORS DU CADRE »

Le jardin de la bibliothèque de l'Heure joyeuse accueille les enfants dès 4 ans pour continuer à dessiner « Hors du cadre », à partir d'une illustration d'album pour la jeunesse. Pour la dernière séance un goûter collaboratif est proposé.

Les 6, 13 et 20 juillet dès 15 h en accès libre

Informations au 01 30 97 28 88

ou bibliotheque.heure-joyeuse@versailles.fr

### ATELIERS CRÉATIFS

- **Liberté et imagination**, les 11 et 12 juillet de 10 h à 11 h à la bibliothèque Saint-Louis (dès 4 ans, sur inscription au 01 30 97 29 00)

- **Décoration de tote bag**, le 11 juillet de 14 h à 15 h 30 à la bibliothèque de Porchefontaine (dès 6 ans, sur inscription à partir du 27 juin au 01 39 50 60 03)

- **Un vent de liberté**, création et décoration d'une petite montgolfière en produits de récupération, le 18 juillet de 15 h à 16 h à la bibliothèque centrale (de 6 à 10 ans, sur inscription au 01 30 97 28 90)

- **Fabrication d'un attrape-rêve à partir de matériaux recyclés**, le 20 juillet de 10 h à 11 h 30 à la bibliothèque Vauban (de 6 à 10 ans, sur inscription à partir du jeudi 6 juillet au 01 30 97 87 50)

Retrouvez tout le programme dans le *Sortir* p. 58 et sur Versailles.fr





## Idéal au Potager du Roi : des moments musicaux à ciel ouvert

Dans le rougeoiement du Potager du Roi, site classé Monument historique et Jardin remarquable, le festival fait apparaître une couleur nouvelle : le nom « Premières avant-scènes ».

Sous l'impulsion de son directeur artistique Jean-Paul Scarpitta, le festival accueille artistes consacrés et jeunes musiciens internationaux prometteurs, lauréats de prestigieux concours, autour d'un seul prétexte : célébrer et partager la musique.

Entre autres concerts :

- « **Les Furiosi Galantes** », un ensemble vocal et instrumental dédié à la musique baroque sous la direction du contre-ténor Luan Gôes avec la participation exceptionnelle de Sonia Prina, contre-alto (*samedi 1<sup>er</sup> juillet*)
- Les deux jeunes musiciens de la chapelle musicale Reine Élisabeth à Bruxelles, **Aleksey Shadrin, violoncelliste, et Salih Can Gevreck, pianiste** habitué du festival (*dimanche 2 juillet*)
- **L'ensemble « Les Surprises »**, sous la direction de Louis-Noël de Bestion Camboulas, transmet à travers des programmes variés et originaux, sa passion pour les musiques des XVII<sup>e</sup> et XVIII<sup>e</sup> siècles (*vendredi 7 juillet*)
- **Les jeunes musiciens pianistes Ninon Hannecart et Nikita Mndoyants** mêlent ampleur et profondeur de l'inspiration (*dimanche 9 juillet*)
- **Sous la direction du violiste franco-cubain Ronald Martin Alonso, l'Ensemble Vedado** est une formation instrumentale et vocale spécialisée dans la musique baroque et contemporaine fondée en 2014. Ses programmes offrent au public un voyage à travers le temps en allant de l'Europe aux Amériques, du classique au populaire, du passé au présent (*jeudi 13 juillet*)
- **Récitals** (*vendredi 14 et samedi 15 juillet*)

L'idéal au Potager, c'est ainsi une programmation riche de concerts ambitieux, d'une élégance incomparable, ancrés dans une nature qui s'éclaire d'or au crépuscule.

**Du 30 juin au 16 juillet**

**Petite restauration et buvette sur place**

**Informations et réservations au 01 39 24 63 24**

## Dans votre Potager du Roi

### MÉTAMORPHOSE, UN RÉCIT CORALLIEN

Les ÉpouxP, Pascale et Damien Peyret, mettent en scène une expérience élémentaire et originaire de la vie en plaçant le visiteur en symbiose avec le phénomène de la prolifération du vivant. À travers une œuvre éphémère installée dans la continuité d'un alignement, ils déstructurent la matrice des longs tasseaux identiques et proposent une nouvelle forme déployée en arborescence jusqu'au mur d'enceinte du jardin.

**Du 1<sup>er</sup> juillet au 31 octobre, du mardi au dimanche de 10 h à 18 h**

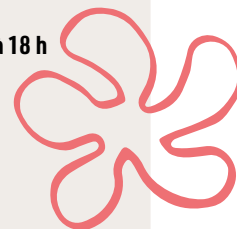
**Tarif plein : 5 € • Tarif réduit : 3 €**

**Gratuit pour les -26 ans**

**Programmation complète sur [www.ecole-paysage.fr](http://www.ecole-paysage.fr)**

**École nationale supérieure de paysage**

**10, rue du Maréchal Joffre**



## Une envie d'histoire(s) ? L'Office de Tourisme vous suggère

Associez nature et culture avec des randonnées-conférences sur la cité-jardin, l'eau à Versailles, les abords du Grand Trianon, ou encore des balades à vélo commentées... Et profitez en famille de promenades contées dans les quartiers historiques de la ville.

Retrouvez la liste complète des visites et conférences de l'Office de Tourisme sur [www.versailles-tourisme.com](http://www.versailles-tourisme.com)







© Franck Folkerman

## Académie équestre de Versailles ouverte tout l'été

### LA VOIE DE L'ÉCUYÈRE - OPUS 2023

Cet été, venez découvrir ou redécouvrir le spectacle du répertoire de l'Académie équestre nationale du domaine de Versailles, chorégraphié par Bartabas et les écuyères. Admirez les cavalières et leurs montures qui évoluent au son des textes de grands écuyers et des musiques de J.S. Bach, puis, après la représentation, visitez les écuries du Roi, réhabilitées par Patrick Bouchain.

**À partir du 3 juin jusqu'au 9 juillet inclus : tous les samedis à 18 h, et les dimanches à 15 h en juin et à 17 h en juillet.**

Réservations au 01 39 02 62 70 ou [acadequestre.fnacspectacles.com](http://acadequestre.fnacspectacles.com)



ET AUSSI...

## Comédie, humour et philosophie... à la Royale Factory

Lever de rideau à la Royale Factory avec toujours plus d'humour et de bonne humeur.

**À l'affiche en juin et jusqu'au 1<sup>er</sup> juillet inclus :** des seuls en scène, de l'humour, de la comédie, du spectacle loufoque et un concert en hommage à Pink Floyd.

Plus de détails page 63 du *Sortir*.

Réservations obligatoires sur [www.royalefactory.fr](http://www.royalefactory.fr)

## Quartier des antiquaires

### JEAN-DANIEL LORIEUX « PARENTHÈSE ENCHANTÉE »

Photographe renommé dans le monde de l'art, légende et mythe dans l'univers de la mode, magicien de la lumière, conteur des plus belles années créatives de 1970 à nos jours, Jean-Daniel Lorieux signe la singularité d'un artiste et d'un voyageur de talent rare et se découvre lors de cette exposition inédite à Versailles.

**Du 9 juin au 28 juillet, passage de la Geôle, rues du Bailliage et Rameau**



## L'Université ouverte de Versailles

### DU 5 AU 26 JUIN

Les travaux des élèves des ateliers artistiques s'exposent : aquarelles, calligraphies chinoises, dessins et reliures sont à découvrir au 1<sup>er</sup> étage de l'UOV, aux horaires d'ouverture de l'établissement.

### À TOUT MOMENT



Des podcasts audio, de langue et culture françaises disponibles en écoute libre et les conférences

« Grands Amphis » de la saison 2022/2023 à retrouver en replay.

Ensembles audios à retrouver sur le site de l'UOV

## Les Archives en numérique

### MARDIS DES ARCHIVES

Une fois par semaine, le mardi, les Archives dévoile un document issu des fonds des Archives à travers des publications diverses : le document du mois (1<sup>er</sup> mardi du mois), le coup de cœur de l'archiviste (2<sup>e</sup> mardi du mois), Histoire de rue (3<sup>e</sup> mardi du mois) et la carte postale (4<sup>e</sup> mardi du mois).

Facebook et [Versailles.fr](http://Versailles.fr)



## Le Centre de musique baroque de Versailles vous ouvre ses portes cet été

### LES JOURNÉES ET SEMAINES DÉCOUVERTES

Atelier d'écoute, jeu de piste et visite, le CMBV propose une grande diversité de rendez-vous pour tous les âges, pour jouer et apprendre en famille et entre amis.

Les Menus-Plaisirs, c'est vraiment pour tout le monde !

**Journée découverte, les 17 juin, 1<sup>er</sup> juillet et 26 août**

**Semaine découverte, du 3 au 13 juillet et du 21 août au 1<sup>er</sup> septembre**

Retrouvez la programmation du CMBV dans le dossier consacré au Mois Molière (voir page 29)





VERSAILLES

JUIN  
2023



# Le Mois Molière

UN MOIS DE THÉÂTRE ET DE MUSIQUE

moismoliere.com f t RENSEIGNEMENTS: 01 30 21 51 39





# Fin de vie

## Le soin palliatif, un engagement

**Délivrés dans une approche globale de la personne atteinte d'une maladie grave, évolutive ou terminale**, les soins palliatifs sont accessibles à tout citoyen. La Ville de Versailles et ses partenaires s'attachent à poursuivre cet engagement territorial.

Dès l'annonce d'une maladie grave, les soins palliatifs privilégient le confort des malades, le soulagement de leurs symptômes, la prise en compte des douleurs physiques et des souffrances psychiques, sociales et spirituelles ainsi que la relation humaine pour permettre à toute personne de vivre dans la dignité jusqu'à son décès. **Depuis de nombreuses années, la Ville de Versailles déploie une culture d'accompagnement de fin de vie. Dès 2014, doté de lits d'accueil et de dispositifs d'accompagnement à domicile, le territoire a tenu à rendre lisible son offre dans le secteur tant hospitalier que de ville.** Et suite à la fermeture de Claire Demeure, celui-ci s'est efforcé de s'adapter en développant sa présence au domicile.

### Un livret d'accompagnement

Afin d'accompagner et d'informer les Versillais sur leurs aides, droits et ressources, la Ville a récemment publié une plaquette *La démarche des soins palliatifs à Versailles* à l'attention de tous. Elle aborde les problématiques délicates de la douleur, de la souffrance et de la prise en charge de la fin de vie et a pour objectif de transmettre des informations relatives :

- à l'accompagnement des malades, du moment du diagnostic d'incurabilité jusqu'à la fin de leur vie ;



Soins palliatifs à domicile : rencontre entre professionnels et bénévoles, le 11 mai à l'hôtel de ville.

- aux ressources (établissements de santé, associations) présentes à Versailles ;
- aux textes qui encadrent la pratique de la médecine et de la déontologie médicale, dans ces prises en charge très spécifiques ;
- aux aides pour les proches et aidants.

### Soins palliatifs à domicile : dialogue entre professionnels et bénévoles

Lors d'une soirée à l'hôtel de ville, les soutiens existants sur Versailles ont été présentés :

- l'association DACTYS (DAC Santé Yvelines Sud) porte un dispositif d'appui à la coordination à destination des professionnels de santé et assure son rôle d'appui et de conseil pour les situations complexes de personnes à domicile. Il répond aux professionnels de santé, aux patients et à l'entourage. Il peut être contacté au 01 30 24 62 12. Une astreinte 24h/24 pour les situations de soins palliatifs est disponible.
- les principaux services de maintien à domicile en situation de fin de vie ont répondu aux questions des professionnels. Ainsi l'hospitalisation à domicile qui permet de concilier la technicité du milieu hospitalier et le confort du domicile peut intervenir en urgence, 24h/24 et 7j/7, dans le cadre d'une prescription médicale et en collaboration avec les partenaires du territoire. Le Service

de Soins Infirmiers à Domicile intervient lui aussi sur prescription médicale mais avec des horaires plus réduits et sans la présence de médecin coordonnant les prises en charge.

- des associations de bénévoles, engagées sur le sujet de la fin de vie ont présenté le rôle central qu'ils ont auprès des personnes malades et de leur entourage. Ainsi, l'association Voisins et Soins, qui souhaite prochainement ouvrir une antenne à Versailles, vise à développer la culture palliative à domicile avec une équipe intégrée de bénévoles, infirmières et médecins. À Versailles, les deux associations ASP Yvelines et Rivage présentes sur le territoire depuis de nombreuses années, accompagnent les personnes en fin de vie et leur entourage par une présence et une écoute bienveillante.

« Tous les acteurs présents ont rappelé l'importance de l'anticipation et de la précocité de la démarche palliative et sollicité un numéro unique permettant l'orientation des professionnels de santé. Le Dispositif d'appui à la coordination (DAC) a donné son accord pour assurer ce rôle de conseil et d'orientation. Une évaluation de ces dispositifs doit être menée dans les prochains mois », conclut Corinne Bebin, adjointe au maire déléguée à la Santé et au Handicap. ■





Retour  
sur  
AVRIL



## Esprit Jardin Plus de 20 000 amoureux de la nature présents

La place de la cathédrale Saint-Louis s'est transformée en un jardin géant les 22 et 23 avril à l'occasion de la 15<sup>e</sup> édition d'Esprit Jardin. Plus de 70 exposants, pépiniéristes, artistes fleuristes, paysagistes et associations étaient présents : une occasion unique pour les passionnés de jardinage et les amateurs de nature de se réunir et d'échanger.



# Les 13 et 14 mai, week-end d'animations

**Journée de la sécurité routière, Nuit des musées, Fête du vélo, défilé de mode éco-responsable...**  
Retour sur de nombreux événements qui ont ponctué ce week-end !



**1** Démonstrations, formations, ateliers pratiques... le 13 mai lors de la Journée de sensibilisation à la sécurité routière et au partage de l'espace public, avenue de Paris, en partenariat avec une quinzaine d'acteurs de la sécurité, du transport, de la prévention et de l'assurance.

**2** Ouverture du Musée Lambinet et de l'Espace Richaud lors de la Nuit des musées.

**3** Rencontres entre les parents, enfants et 50 professionnels de la petite enfance lors du Forum des tout-petits.

**4** Conférence, spectacle et activités gratuites pour La Fête du vélo de Versailles Grand Parc le 14 mai.







## **Partenariat 100 % Versailles**

Votre cuisine sur mesure

Votre plan de travail naturel et unique



- **250** variétés de roches naturelles
- **Cuisine de qualité** avec un choix de matériaux unique
- **1 seul interlocuteur** sur l'ensemble de votre projet
- **Electroménager et service Darty** compris

■ **DARTY CUISINE SUR MESURE**  
20 rue Hoche, 78000 Versailles  
Tél. : **09 73 89 49 74**

■ **MDY**  
6 place du 8 mai 1945, 78000 Versailles  
Tél. : **01 39 24 17 17** - [www.mdy-france.com](http://www.mdy-france.com)



# Label Ville Éco-Propre, une 3<sup>e</sup> étoile pour Versailles



Le 25 mai, la Ville de Versailles a obtenu sa troisième étoile pour le label Ville Éco-Propre lors des Rencontres nationales de l'Association des villes pour la propreté urbaine (AVPU) à Niort. La cité royale a été récompensée pour les moyens mis en œuvre pour diminuer la salissure (équipements, communication, médiation, sensibilisation, coercition, engagement sur des actions en faveur du développement durable...) obtenue par et pour une amélioration durable des comportements des usagers sur l'espace public. À l'instar du fleurissement, la propreté urbaine participe à l'embellissement de la ville, au bien-vivre ensemble et au respect du cadre de vie de chacun. Ensemble, gardons Versailles propre. ■



## Succès pour le 3<sup>e</sup> job-dating des jeunes

382 candidats présents et 975 entretiens passés en un après-midi ! Au cours de cet événement organisé par la Ville de Versailles, les entreprises sur place ont pu présenter leurs offres de job d'été, de stages et d'alternance à des jeunes déterminés à décrocher un emploi dans des secteurs très variés. En proposant à de nombreux jeunes des conseils personnalisés, des simulations d'entretien, l'EMCC Yvelines, la Mission Locale et Pôle Emploi ont également contribué à la réussite de ce rendez-vous. Cette année, la jeunesse a été directement impliquée dans l'organisation de ce salon, avec 10 élèves du Lycée Jacques Prévert qui se sont occupés de l'accueil.



## Cérémonies commémoratives

**Le 30 avril dernier**, la Ville de Versailles a commémoré la journée de la déportation. De nombreuses autorités, les élus et les représentants de communautés martyrisées et des associations mémorielles étaient présents à cette cérémonie.

**Le 8 mai**, à l'occasion du 78<sup>e</sup> anniversaire de la victoire des alliés, François de Mazières a honoré avec Jean-Noël Barrot, ministre délégué chargé de la Transition numérique et des télécommunications ; Ronan Le Page, sous-préfet, secrétaire général adjoint de la préfecture des Yvelines ; le général de corps d'armée Christian Jouslin de Noray, commandant d'armes de Versailles ; Sylvie Piganeau, conseillère régionale et adjointe au maire ; et Claire Chagnaud-Forain, conseillère départementale et adjointe au maire, celles et ceux qui ont sacrifié leur vie pour la libération de la France et le triomphe des idéaux de liberté.





LE MOIS MOLIÈRE  
EN CHIFFRES



27<sup>e</sup>  
édition



330  
représentations  
dont 16 créations



1 000  
comédiens  
et musiciens



62  
lieux



150 000  
spectateurs



# Mois Molière QUE LE SPECTACLE COMMENCE!

Depuis 27 ans, le Mois Molière accueille tous les théâtres, pour tous les publics, pendant 30 jours. Véritable « tour de chauffe » avant le Off d'Avignon, les comédiens nationaux et internationaux et les compagnies en résidence à Versailles mettront la création à l'honneur!

**D**epuis 1996, le Mois Molière transforme la ville en juin en une gigantesque scène à ciel ouvert, accueillant les comédiens nationaux et internationaux, plus de 150 000 spectateurs dans plus d'une soixantaine de lieux. 330 spectacles, classiques et contemporains, majoritairement en entrée libre, défendent ainsi les nouvelles formes du théâtre populaire.

Le Mois Molière, ce sont aussi des lieux magnifiques à découvrir, un événement organisé grâce à la fidélité du public du Théâtre Montansier, du Centre de musique baroque, des spectacles champêtres de Stéphanie Tesson au Potager du Roi proposant le meilleur de la programmation du théâtre du Nord-Ouest, de l'Académie internationale des Arts du spectacle (AIDAS) de Carlo Bosso...

## Une stratégie de territoire

Le Mois Molière a toujours soutenu les artistes et la création. Afin de le faire de manière durable et constructive, la Ville de Versailles a mis en place dans ses quartiers et en prise directe avec toutes les populations, des résidences de compagnies et des structures de formation.

Les 11 compagnies qui sont accueillies en résidence permanente, présentent, chaque année, leurs créations lors du Mois Molière. Elles proposent également des actions

« Quand les temps sont à l'inquiétude et à la morosité, le théâtre, la musique, la danse et le cirque nous invitent à ouvrir nos horizons et à partager un moment d'émotion et d'enrichissement personnel. »

François de Mazières,  
créateur du Mois Molière



tout au long de l'année : projets pédagogiques et rencontres avec les enfants dans les écoles, formations pour les professionnels et les amateurs, mais aussi des actions avec tous ceux qui n'ont pas un accès facile à la culture...■



# Un festival de créations

La nouvelle programmation propose entre autres de découvrir en avant-première de nombreuses créations, dont plusieurs iront ensuite au festival d'Avignon.

Pour la seule Grande Écurie, 20 premières représentations sont programmées faisant du Mois Molière, l'un des plus importants festivals de théâtre en France.



## À la Grande Écurie

2 € / Réservations obligatoires sur [www.moismoliere.com](http://www.moismoliere.com)

### BRACONNIERS

D'Éric Bouvron  
épaulé par Benjamin Penamaria

Lorsque deux braconniers tuent Humba, le rhinocéros de Paul Wright, la guerre contre les braconniers devient une affaire personnelle.

Un « road movie » théâtral à travers les routes de terre rouge de l'Afrique subsaharienne.

1<sup>er</sup> et 2 juin (20 h 30)

### LE MALADE IMAGINAIRE

De Molière

Mise en scène Antoine Séguin

20 ans après avoir enchanté les premières éditions du Mois Molière, Antoine Séguin, Erik Thomas et leurs amis se retrouvent pour créer cette pièce.

3 juin (20 h 30) / 4 juin (17 h)

### LES FOURBERIES DE SCAPIN

De Molière

Mise en scène Anthony Magnier

Par la Compagnie Viva, compagnie en résidence à Versailles

Ils sont chefs des troupes et acteurs de compagnies en résidence à Versailles, leurs *Fourberies de Scapin* devraient être jubilatoires.

5 juin (20 h 30) / 25 juin (17 h)

### LA VOIX D'OR

Un spectacle musical d'Éric Bu

Écrit avec Thibaud Houdinière

Musiques et chansons de Stéphane Isidore

Une saga familiale et musicale drôle qui traverse les époques et les frontières, du Liban à l'Égypte, jusqu'à Paris.

6 juin (20 h 30)



Rentrée 42, bienvenue les enfants. © JMC

### RICHARD III

De William Shakespeare

Cette nouvelle création est faite pour William Mesguich, acteur de passion et fin connaisseur du théâtre classique.

7 juin et 8 juin (20 h 30)

### RENTÉE 42, BIENVENUE LES ENFANTS

De Xavier Lemaire et Pierre-Olivier Scotto

Compagnie Les Larrons

Nous sommes en 1942, c'est la veille de la rentrée des classes, les maîtresses se retrouvent après les grandes vacances. Une histoire émouvante. Deux auteurs dramatiques talentueux, une belle distribution, tout est réuni pour ces deux premières d'un spectacle à qui l'on espère ensuite une belle carrière.

9 et 10 juin (20 h 30)

### LE JOURNAL D'UN FOU

De Nikolai Gogol

Mise en scène Ronan Rivière

Scénographie Antoine Milian

Compagnie La Voix des Plumes, compagnie en résidence à Versailles

Les habitués du Mois Molière connaissent le travail imaginaire et rigoureux du comédien et metteur en scène Ronan Rivière autour du répertoire russe. *Le journal d'un fou*, ce chef-d'œuvre de Gogol était fait pour lui.

13 et 19 juin (20 h 30)

### DOLORÈS

De Yann Guillon et Stéphane Laporte

Mise en scène Virginie Lemoine

L'histoire vraie et à peine croyable d'un couple de danseurs de flamenco, frère et sœur jumeau, stars des années 30 à Berlin. La guerre va entraîner la mort de Maria et Sylvain deviendra résistant utilisant l'habit moins dangereux de sa sœur. Une création d'Atelier Théâtre Actuel servie par une belle distribution.

15 juin (20 h 30)

## À savoir

Pour les spectacles de la Grande Écurie, les réservations seront ouvertes le 22 mai pour les spectacles du 1<sup>er</sup> au 15 juin et le 6 juin pour ceux du 16 juin au 2 juillet sur [www.moismoliere.com](http://www.moismoliere.com)

**Vous pouvez annuler votre réservation jusqu'à 48 heures avant le début de la séance pour obtenir le remboursement de votre billet. Passé ce délai, la caution (10 € par billet) sera débitée et aucun remboursement ne pourra être effectué. Cliquer sur le lien « Gérer Ma commande » dans l'email de Billetweb.**



**LES TÊMÉRAIRES****De Julien Delpéch et Alexandre Foulon***Mise en scène Charlotte Matzneff*

L'affaire Dreyfus coupe la France en deux. D'un côté, l'armée et l'État propageant des fausses rumeurs baignées d'antisémitisme; de l'autre, Émile Zola et Georges Méliès. L'un avec sa plume, l'autre avec la première caméra au monde, mais tous deux aidés par leurs incroyables femmes, s'engagent dans une lutte pour la vérité.

20 juin (20 h 30)

**LE MISANTHROPE****De Molière***Mise en scène et adaptation Victor O'Byrne**Compagnie les Fautes de Frappe*

Ils sont jeunes, ils ont du talent, leur metteur en scène rêvait de monter *Le Misanthrope*.

22 juin (20 h 30)

**L'ÉTAT DE SIÈGE****D'Albert Camus***Mise en scène Emmanuel Besnault**Compagnie L'Éternel Été, compagnie en résidence à Versailles*

Cette pièce d'Albert Camus trop peu montrée au public exploite les différents registres pour devenir protéiforme: farce épique, mystère tragique, drame romantique, parabole politique, allégorie lyrique...

27 et 28 juin (20 h 30)

**Pour aller plus loin**

Créées au Mois Molière, ces nouvelles pièces iront ensuite à Avignon: *Braconniers*; *Les fourberies de Scapin*; *Rentrée 42, bienvenue les enfants*; *Dolorès*; *Les téméraires*; *Richard III* et *La voix d'or*.



© DR

*La voix d'or.***Au Théâtre Montansier****Tarifs et réservations**sur [www.theatremontansier.com](http://www.theatremontansier.com)**L'HOMME SANS SOUCI****D'après Marivaux***Mise en scène et avec Didier Bric**Compagnie Ki m'aime me suivie*

Ce texte est une comédie librement adaptée de *L'Indigent Philosophe* de Marivaux. Y ont été ajoutés des chansons de l'époque et quelques extraits d'auteurs plus anciens.

17 et 18 juin (20 h 45), 18 juin (17 h 15)



© DR

*L'homme sans souci.***PROJETS PERSONNELS DES DIPLÔMES D'ÉTUDES THÉÂTRALES**

Les élèves comédiens du Conservatoire de VGP valident leur parcours par une ultime épreuve sous la forme d'un spectacle. Ils n'ont qu'une seule consigne: concevoir et réaliser un projet personnel.

10 juin (15 h)

**ATELIER KOLTÈS****Mise en scène Malik Faraoun***Avec le Conservatoire de VGP*

Bernard-Marie Koltès est l'auteur en lien avec son époque, mais il est aussi l'auteur par excellence de l'urbanité, de la mégapole avec ses descriptions de fracassés et d'égarés qui jouent chaque nuit leur vie aux dés.

22 juin (19 h)

**DIDON ET ÉNÉE****D'Henry Purcell***Direction Paul de Plinval**Coordination Benoît Babel*

Par le département de musiques anciennes du CRR de Versailles Grand Parc, avec le concours de la classe de chant lyrique, du CMBV et de l'ensemble vocal DEM.

Dans l'opéra, proposé ici en version scénique, l'action se concentre sur l'amour mutuel entre Sidon et Énée.

30 juin (20 h 45)

**Et aussi...****Y A-T-IL UN SPECTATEUR DANS LA SALLE ?****De Claude Gisbert***Mise en scène Jean-Hervé Appéré**Par la Compagnie les Tréteaux bleus*

3 juin (20 h 30) • Salle des Chantiers • Entrée libre

**MONSIEUR MOTOBÉCANÉ****D'après Le Ravisseur de Paul Savatier***Mise en scène Catherine Maignan et Bernard Crombey*

12 et 20 juin (20 h 45) • Auditorium Claude Debussy (CRR)

Entrée libre

**LES LAURIERS ROSES DE SID BEL ABBÈS****De Gwénaél Ravaux***Mise en scène Stéphane Daurat*

14 et 17 juin (20 h 30) • Grande Écurie

**CONSEIL DE CLASSE / DÉPÔT DE BILAN****De et mise en scène****Geoffroy Rouge-Carrassat***Collaboration artistique Emmanuel Besnault**Compagnie La gueule ouverte*

22 juin (20 h 45) • Auditorium Claude Debussy (CRR)

Entrée libre

**CYRANO****D'après l'œuvre d'Edmond Rostand***Mise en scène Bastien Ossart**Compagnie Les Pieds Nus*

23 juin (20 h 30) • Grande Écurie

**FLAGRANT DÉNI****D'après Guy de Maupassant***Adaptation Alain Payen**Mise en scène de Catherine Benhamou*

24 juin (20 h 30) • Grande Écurie

**LORSQUE FRANÇOISE PARAÎT****D'Éric Bu**

29 juin (20 h 30) • Grande Écurie

**LE MÉDECIN MALGRÉ LUI****De Molière et Charles Gounod***Mise en scène Nicolas Rigas*1<sup>er</sup> et 2 juillet (20 h 30) • Grande Écurie

# Tous les théâtres, pour tous les publics, partout dans Versailles

Tous les quartiers sont visités dans 62 lieux différents transformant Versailles en un grand théâtre à ciel ouvert. À côté des compagnies professionnelles, de nombreux spectacles amateurs permettent à tous ceux qui le souhaitent de devenir eux-mêmes acteurs de l'événement. La Ville soutient et promeut le spectacle vivant à travers ses 11 compagnies en résidence, qui participent activement à la construction du Mois Molière et présentent leurs créations.



*Pour tous*  
L'ambition de ce festival est de donner la culture en partage au plus grand nombre, de très nombreux spectacles sont accessibles, soit gratuitement, soit à prix très réduit.

## Compagnie Viva 1

*Direction : Anthony Magnier*  
Accueillie depuis 2010 en résidence, Viva met en place une dynamique de création et de diffusion sur le territoire des Yvelines, accompagnant différentes structures dans la sensibilisation au théâtre.  
**Les Fourberies de Scapin (5 et 25 juin) / L'imromptu de Versailles (12 et 26 juin)**  
[www.compagnie-viva.fr](http://www.compagnie-viva.fr)

## Comédiens et Compagnie 2

*Direction : Jean-Hervé Appéré*  
La compagnie est installée en résidence depuis 2011 dans le quartier de Jussieu. Son implantation dans le quartier et dans la ville se traduit par des interventions auprès d'élèves de primaire, des ateliers de comédia dell'arte et des répétitions publiques de leurs spectacles.  
**Le Docteur malgré lui (8 et 15 juin)**  
[www.comediensetcompagnie.info](http://www.comediensetcompagnie.info)

## Compagnie La Boîte aux Lettres 3

*Direction : Salomé Villiers*  
En résidence depuis le début de l'année 2018, La Boîte aux Lettres revisite les classiques du théâtre français et étranger (Marivaux, Courteline, Shakespeare) et ouvre également ses portes à la création contemporaine et aux nouvelles écritures.  
**L'imromptu de Versailles (12 et 26 juin)**  
<http://laboiteauxlettres1.wixsite.com/boiteauxlettres>

## Compagnie L'Éternel été 4

*Direction : Emmanuel Besnault*  
La compagnie s'est installée en janvier 2018 en résidence à proximité de l'école La Source. Cela lui permet de mettre en place des ateliers de théâtre et des répétitions pour les élèves de l'école et de construire un partenariat avec la maison de quartier et les habitants.  
**État de siège (27 et 28 juin)**  
[www.cie-eternelete.com](http://www.cie-eternelete.com)





1



2



3



4



5



6



7



8



9

## Collectif Voix des Plumes 5

Direction : Ronan Rivière

Le collectif Voix des Plumes s'engage pour un théâtre populaire, vivant et poétique. En s'appuyant sur un solide esprit de troupe et sur une esthétique scénographique et musicale soignée, il défend des textes forts et accessibles, dans des mises en scène dynamiques. Le collectif a pris ses quartiers en avril 2016 à l'école Carnot.

**L'impromptu de Versailles (12 et 26 juin), Le Journal d'un fou (13 et 19 juin), La Foire de Madrid (18 juin)**

[www.voixdesplumes.com](http://www.voixdesplumes.com)

## Compagnie Les Mauvais élèves 6

Direction : Elisa Benizio

La compagnie Les Mauvais élèves a rejoint la Compagnie du Catogan dans la Maison Giraudoux. Les quatre comédiens de la troupe ont fait du plateau un réel terrain de jeu et s'amuse avec les textes de répertoire, les rôles et les codes du théâtre classique.

**L'impromptu de Versailles (12 et 26 juin), Les Amoureux de Molière (16 juin)**

[www.lesmauvaiseleves.fr](http://www.lesmauvaiseleves.fr)

## Compagnie du Catogan 7

Direction : Gwenhaël de Gouvello

En résidence depuis janvier 2014 à la maison Jean Giraudoux, la compagnie du Catogan a su se façonner une personnalité bien marquée. C'est un théâtre populaire dans lequel le public retrouve des textes du grand répertoire mondial, des œuvres d'auteurs classiques et contemporains.

**Dom Juan (3 et 4 juin), L'impromptu de Versailles (12 et 26 juin), Le Soulier de satin (14 juin)**

[www.catogan.com](http://www.catogan.com)

## Académie internationale des Arts du spectacle (AIDAS) 8

Direction : Carlo Boso et Danuta Zarazik

Depuis 2012 sur le territoire, la célèbre école de formation aux arts du spectacle de Carlo Boso, est aujourd'hui installée à Porchefontaine où elle s'investit beaucoup dans le quartier et la vie culturelle locale. Sa pédagogie est basée sur la mise en situation professionnelle et la multidisciplinarité.

**Les Fourberies de Scapin (3 et 24 juin), Les Amants du paradis ou le boulevard du crime (3, 4, 10, 11, 17, 18, 24 et 25 juin), Antigone et les Sept contre Thèbes (4 juin), La folie d'Isabelle (7, 10 et 11 juin), Les Trois Mousquetaires (10 et 11 juin), Le Cercle de craie caucasien (17, 18 et 25 juin), La Belle et la bête (18 juin)**

[www.academie-spectacles.com/aidas](http://www.academie-spectacles.com/aidas)

## Compagnie Méli-Mélo 9

au Chapiteau de Porchefontaine

Le Chapiteau Méli-Mélo est à la fois une école de cirque de loisirs, un lieu de résidences artistiques et un lieu de diffusion de spectacles vivants. Implanté dans le quartier de Porchefontaine depuis 2006, il développe une activité principalement tournée vers les arts du cirque contemporain, en proposant des ateliers d'initiation pour tous, des workshops, des rencontres avec des artistes et une programmation artistique mensuelle.

**La Belle et la bête (18 juin)**

[www.melimele78.fr](http://www.melimele78.fr)

## MAIS AUSSI...

### Mobilis Immobilis

Dirigée par Maflöhé Passedouet, la compagnie Mobilis Immobilis axe ses créations sur les interfaces entre le corps et les plus récentes technologies numériques.

### Compagnie de l'Alouette

Dirigée par Aurélie Lepoutre, la Compagnie de l'Alouette est en résidence au sein du groupe scolaire Petits-Bois-Albert Thierry et propose des créations jeune public.

## L'Impromptu de Versailles

de Molière

Mise en scène Anthony Magnier

Dans cette pièce courte en un acte, Molière met en scène sa troupe et lui-même en pleine répétition. Créé l'an dernier spécialement pour le Mois Molière, ce spectacle vif et drôle, porté par des acteurs en grande forme des compagnies en résidence à Versailles, méritait une reprise.

Lundis 12 et 26 juin (20h30)

2€ / Réservation obligatoire sur [www.moismoliere.com](http://www.moismoliere.com)





# Les rendez-vous des familles

Aux quatre coins de la ville, dans les établissements, sur les places ou dans les jardins versaillais, la cité royale s'anime et offre une programmation familiale, pour le plus grand bonheur des petits et des grands.

**Le 11 juin**, la Grande écurie accueille une jeune troupe professionnelle Les Allumeurs de Réverbères avec **Le Bal des Voleurs de Jean Anouilh**.

**Le 14 juin**, à l'Université ouverte de Versailles, les enfants de 3 à 6 ans découvriront avec **Le Voyage de Tohé d'Élisa Sergent** un spectacle interactif, poétique, drôle et musical sur la différence, la découverte de l'autre et l'amitié,

Au Conservatoire **les 17 et 18 juin**, **Thé sur la banquise** propose un voyage où la tendresse et l'émotion surprennent en plein éclat de rire, avec un formidable Éric Bouvron.



**Le 28 juin** au Bateau, venez à la rencontre des créatures aquatiques délirantes avec **Nacé et la pierre d'arc-en-ciel d'Emmanuelle Erambert**. Un voyage haut en couleur et en chansons!

**Le même jour**, la compagnie Man d'Dappa propose aux jeunes spectateurs de découvrir un univers extraordinaire où chaque région est illustrée par une musique, dans **Le Voyageur musical de Benoît et Thierry Cassard**.

## Spectacle-promenade au Potager du Roi

Interprété, chanté, dansé par des acteurs et musiciens, le spectacle-promenade **Les Contes de Grimm** est une création de Phénomène et Cie. Pour ces fameuses représentations déambulatoires, Stéphanie Tesson a décidé de mettre en scène les contes

collectés par les Frères Grimm au XIX<sup>e</sup> siècle.  
**Le Potager du Roi**  
Départ toutes les 30 minutes  
10, 11, 17 et 18 juin de 17 h à 19 h 30  
Tarif pour 2 promenades d'1 h : 12 € / 6 € - 12 ans

## Les pique-niques

Comme chaque année, les dimanches du Mois Molière sont l'occasion de se retrouver dans les différents quartiers de la ville pour partager un pique-nique à midi avant d'assister à un spectacle à 15 h.

Au programme:

**Les Amants du paradis ou le boulevard**

**du crime (4, 11, 18 et 25 juin)**

**Antigone et les Sept contre Thèbes (4 juin)**

**La Légende de Sigéric (4 juin)**

**La Folie d'Isabelle (11 juin)**

**Le Cercle de craie caucasien (18 et 25 juin) ■**



© Julie Perrault

## Les acteurs québécois de retour

Le collectif « pré-professionnel » l'Eau de la gourde du Conservatoire de Montréal propose 4 spectacles en entrée libre.

Geoffrey Gaquère met en scène **Une place au soleil (23 et 26 juin)**, un spectacle tissé à partir des plus célèbres pièces de Molière, et **Voyage vers Nulle-Part (24 et 25 juin)** de Félix Beaulieu-Duchesneau, un théâtre de rue où se marient le jeu physique déjanté, la musique délirante à un récit épique et évocateur pour un public de tous les âges ! Yves Morin, quant à lui, offre avec **Louis et Elsa (24 juin)** un cabaret poétique en formule hybride, avec comme point de départ les textes d'Aragon, mais aussi des scènes, poèmes et chansons.

**Le cœur est un oiseau (22 juin)** propose une soirée autour de deux géants Renaud et Richard Desjardins.



# Place à la musique et à la danse

Mois de culture foisonnant, les ensembles musicaux, chœurs, chorales, et autres troupes se mobilisent pour cette grande fête des arts vivants.



## Concerts

Retrouvez plusieurs concerts en entrée libre :

- **1520, musique pour le Camp du Drap d'Or**, dirigé par Fabien Armengaud et Clément Buonomo, avec les étudiants du Conservatoire, de la Guildhall School of Music de Londres et les Pages et les Chantres du CMBV, **le 1<sup>er</sup> juin (17h 30)** à la Chapelle Royale et **le 2 juin (20h)** à l'hôtel de ville, sur réservation.
- **La chanson polyphonique**, dirigé par Valérie Josse et Paul de Plinval, avec le Jeune chœur du Conservatoire et le chœur de 2<sup>e</sup> cycle des Classes à horaires aménagés, **les 1<sup>er</sup> et 2 juin (20h 30)** à la Chapelle Hoche, sur réservation.
- **Telemann, cet illustre inconnu**, dirigé par Patrick Cohën-Akenine avec le trio fondateur Les Folies Française, **le 7 juin (20h)** à l'hôtel de ville.
- **Philippe Cuper**, dirigé par Philippe Cuper et Cyrille Mercadier, avec Philippe Cuper, Jeff Cohen et le Chœur de clarinettes de Versailles, **le 14 juin (20h)** à l'hôtel de ville.

- **Maurice Ravel et Gabriel Fauré**, trio pour piano violon et violoncelle et quintette pour piano et cordes, avec Jean de Saint Guilhem et les musiciens de l'Orchestre de Chambre de Versailles, **le 15 juin (20h 45)** à l'hôtel de ville.

## Théâtre musical

- **Helen Keller... Un portrait musical**, par la Compagnie Les Gens de la voix, **le 16 juin (20h 45)** à La Rotonde.
- **Une Soirée chez Offenbach**, mise en scène Martin Loizillon, par la Compagnie Théâtre du Petit Monde, **le 18 juin (16h 30)** à l'hôtel de ville.

## Danse

- **Regard sur...**, chorégraphié par Chloé Dozeville avec la Compagnie Follement Temps Danse, **le 3 juin (18h et 20h 30) et le 4 juin (16h)** au Carré à la Farine.
- **Tablao Flamenco**, d'Aglaé Ganjei et Felipe Calvarro. Danse, musique et chant flamenco par Les 3 Muses, **le 18 juin (19h)**, salle Marcelle Tassencourt. ■

## Le Mois Molière du Centre de musique baroque

Hôtel des Menus-Plaisirs  
cmbv.fr

### LES RENCONTRES DES MENUS-PLAISIRS

- **Le Régent et la musique italienne**  
Conférence de Barbara Nestola, directrice du Pôle recherche au CMBV  
**6 juin à 18 h**
  - **Philippe d'Orléans (1674-1723), compositeur d'opéra**  
Conférence de Thomas Leconte, chercheur et responsable éditorial au CMBV  
**13 juin à 18 h**
  - **Les Académies de musique ou la naissance du concert public (1710-1730)**  
Conférence de Bénédicte Hertz, chercheuse au CMBV  
**20 juin à 18 h**
  - **Expodcast : La Régence en musique, que la fête commence !**  
Conférence de Suzanne Gervais, journaliste à France Musique  
**27 juin à 18 h**
- Entrée libre dans la limite des places disponibles (sur réservation pour le 27 juin).*

### LES ANIMATIONS DES MENUS-PLAISIRS

Un samedi par mois (le 17 juin), le CMBV propose des visites guidées et interactives, des jeux de piste et des ateliers d'écoute musicale pour toute la famille. Le 14 juin, un atelier d'initiation musicale est organisé pour les tout-petits (0-3 ans) et leurs parents.

### LA JOURNÉE DU CLAVECIN INVITE LA FLÛTE TRAVERSIÈRE

Concerts, conférences et animations toutes les heures. Venez découvrir clavecins et flûtes avec les clavecinistes de l'association Clavecin en France, le 24 juin de 14 h à 18 h (animations toutes les heures).

*Entrée libre dans la limite des places disponibles.*



© Morgane Vite



## Renseignements

Programmation complète sur  
moismoliere.com

### MAISON DU MOIS MOLIERE

Carré à la farine  
Place du Marché Notre-Dame  
01 30 21 51 39

Du 19 mai au 30 juin  
Mercredi, jeudi de 14 h à 18 h  
Vendredi, samedi de 10 h à 18 h  
Dimanche de 10 h à 13 h

**Pour les spectacles gratuits, entrée dans la limite des places disponibles, un ticket sera distribué par personne physiquement présente.**

**Gardez le sourire avec les bénévoles même s'il n'y a plus de place.**

## Chrystelle, d'infirmière à auxiliaire de vie : une vie au service des autres

C'est pour retrouver le contact privilégié avec les patients que, voici 5 ans, Chrystelle a poussé la porte de l'agence Petits-fils de Versailles et embrassé le métier d'auxiliaire de vie.

Parisienne d'origine, cette Versail-laise de 60 ans, dont plus de 40 ans d'expérience en tant qu'infirmière, re- lit son parcours avec émotion : sala- riée à différents postes tout d'abord, notamment au sein d'un laboratoire d'analyses médicales, puis infirmière libérale à Versailles ensuite ; c'est pour retrouver le contact privilé- gié avec le patient qu'elle a poussé la porte de l'agence Petits-fils de Versailles il y a 5 ans et a embrassé le métier d'auxiliaire de vie.

« *Je n'ai pas eu de vraie grand-mère* » avoue celle qui a découvert la pas- sion du service aux personnes âgées au cours de ses études, elle qui avait d'abord pensé être professeur de tra- vaux manuels ou se rêvait professeur d'anglais.

**De ses études d'infirmière à l'APHP de Paris, elle garde une grande exigence sur l'hygiène et sur le respect de l'intimité de la personne. Ses deux chevaux de bataille au quotidien.**

Quand elle rencontre une personne âgée, Chrystelle se met à sa place et se demande comment elle aimerait qu'on s'occupe de sa propre maman.



C'est ainsi qu'elle va l'entourer de bien-être, de gentillesse, la « *pou-pougnier* » comme elle dit, verbe inventé par ses soins pour souligner toute l'attention avec laquelle elle

effectue cette mission, la plus humaine possible.

Elle en est convaincue : « *la personne âgée, c'est notre histoire. Bien la traiter, c'est bien nous traiter plus tard.* »



Félicitations aux trois gagnants du concours de la plus belle vitrine de Noël 2021 à qui un publi-reportage était offert. Bravo pour leur créativité et le soin tout particulier apportés à leurs vitrines.

## DNT, au chevet du patrimoine architectural

Le ravalement de façades à caractère historique est un métier rare dont DNT s'est fait une spécialité. Amoureux de l'Histoire et de son patrimoine, l'entreprise familiale versaillaise assure depuis 1995 tous travaux de ravalement de façade, de maçonnerie, de rénovation, de travaux de peinture et plus récemment d'isolation thermique par l'extérieur, le tout dans les règles de l'art.

À Versailles et en région parisienne, l'entreprise multiplie les chantiers sous l'œil avisé des Architectes des bâtiments de France. Ses compagnons y mettent en œuvre des matériaux adaptés aux bâtiments anciens au moyen de techniques ancestrales respectant la dimension patrimoniale des ouvrages. « Nous avons choisi de nous spécialiser dans ce type de ravalement, car nous aimons l'Histoire et nous respectons notre patrimoine architectural. Nous aimons toucher à ce qui est compliqué. Les joies sont à la hauteur des contraintes, mais nous retirons toujours une grande fierté de nos chantiers », présente Nelson Dantas, gérant de DNT.

Intervenant sur des secteurs protégés où toutes les demandes d'autorisation font l'objet d'un avis de l'Architecte des bâtiments de France (ABF), l'entreprise, particulièrement active à Versailles, cumule les récompenses année après année. Chaque chantier est l'occasion de mettre en valeur les spécificités de ce métier rare et complexe, entrepris par des compagnons à la maîtrise impeccable.



En plus des travaux courants, DNT a récemment ajouté l'isolation thermique par l'extérieur (ITE) à ses domaines d'interventions, après la formation de ses équipes à la mise en œuvre. L'entreprise intervient principalement sur Versailles et ses alentours, mais couvre également depuis quelques années toutes les communes des Yvelines, Paris et ses départements limitrophes. ■



DNT  
25, rue du Général Leclerc  
01 39 50 16 97  
contact@dnt-versailles.fr  
www.dnt-versailles.fr

## La Boucherie économique La qualité à juste prix

C'est le parti pris du goût et de la qualité, mais à prix attractifs, qui fait le succès de la Boucherie économique depuis son ouverture il y a plus de 20 ans.

Lorsque John et Véronique Leroy ont ouvert leur affaire à Versailles en 1997, l'objectif était d'y proposer des viandes françaises labellisées comme le bœuf du sud-ouest blonde d'Aquitaine, de la Limousine, de la Charolaise ou encore de la volaille de Normandie ou du veau français. En plus de sélectionner les meilleurs fournisseurs, elle assure à sa clientèle le suivi régulier de leurs bêtes, une traçabilité et de la transparence. Une exigence professionnelle et un savoir-faire familial qui perdurent de génération en génération, et qui n'est pas près de s'arrêter! ■



La Boucherie économique • 72, rue de la Paroisse • 01 39 50 04 62  
Du mardi au samedi de 8 h à 13 h et de 15 h 30 à 19 h 30. Le dimanche de 8 h à 13 h  
boucherie.economique@orange.fr

## Aux pains de la ferme Boulangers de métier et de cœur

Figure emblématique du quartier Saint-Louis, la boulangerie « Aux pains de la ferme » a noué depuis 19 ans une relation toute particulière avec sa clientèle, friande de ses pains spéciaux, de ses pâtisseries et de son offre traiteur. Plaisirs gustatifs assurés!

« La boulangerie est chez nous une véritable histoire de famille. C'est notre métier de cœur, dans lequel nous nous investissons avec plaisir année après année, en mettant un point d'honneur à offrir à nos clients un accueil chaleureux et des produits



de qualité », confie Corinne Lenain, gérante de la boulangerie. En équipe, ils développent leurs produits dans un esprit de tradition artisanale pour retrouver le bon goût du pain. Le midi, une grande variété de plats traiteurs préparés sur place est disponible, en plus des salades et des sandwiches frais, originaux et de saison, et des desserts incontournables. ■

Aux pains de la ferme • 9, rue royale • 01 39 53 52 40  
Du lundi au vendredi de 7 h à 20 h sans interruption •  auxpainsdelaferme

# Les nouvelles boutiques de Versailles

Elles se sont récemment installées dans les rues de Versailles. Ce sont les nouvelles boutiques. Un reflet de la diversité des enseignes de la ville.



**Bouygues Immobilier Versailles**  
Espace de découverte et d'expérience client.  
15, rue Colbert  
01 58 88 10 00  
bouygues-immobilier.com



**Le Cocorico**  
Restaurant.  
7, passage Saint-Pierre  
07 68 62 77 44



**Librairie La Suite**  
Librairie, café.  
1, rue du Bailliage  
01 39 53 11 91  
librairiela suite.fr



**Little Versailles**  
Café et épicerie.  
26, rue du Vieux Versailles  
07 82 50 64 74



**Maison Alchymiste**  
Parfumerie de niche et institut.  
64, rue Royale  
01 61 12 14 62



**Mr. Bricolage**  
Magasin d'outillage.  
1 ter, passage Saint-Pierre  
magasin.mr-bricolage.fr



Renseignements à [commerce@versailles.fr](mailto:commerce@versailles.fr)

## Les créateurs s'exposent à Versailles

La prochaine édition du marché des créateurs se déroulera pendant deux jours, vendredi 30 juin et samedi 1<sup>er</sup> juillet et proposera une nocturne pour les flâneurs.

Le Versailles des Créateurs décline ses couleurs au fil des saisons depuis plusieurs années maintenant et propose à chaque édition un florilège de nouveautés, de produits en édition limitée, artisanaux, éco-responsables adaptés aux tendances et à la saison. Il met aussi à l'honneur l'artisanat local et le fait main. Les artisans sont sélectionnés pour leur savoir-faire et leur qualité Made in France dans des thématiques variées : mode, décoration, bébé, accessoires... Des animations pour enfants sont également proposées tout au long des deux jours.

**Rendez-vous Carré à la Marée, place du marché Notre-Dame les 30 juin et 1<sup>er</sup> juillet.**

À noter d'ores et déjà les dates des éditions suivantes : 7 octobre, 25 novembre et 2 décembre.





## Bouygues Immobilier lance le BI Store à Versailles, un espace de découverte et d'expérience client

Véritable lieu de vie, le BI Store par Bouygues Immobilier est un nouveau concept entièrement dédié à l'expérience client. Cet espace innovant les accompagne dans la découverte de leurs différents programmes, jusqu'à la personnalisation de leur futur logement.

Unique dans sa conception, cet espace inauguré en mars dernier, est dédié à la vente sur plan d'appartements ou de maisons en lotissement et au suivi immobilier. Il favorise également le coworking et les rencontres artistiques. « C'est toute sa spécificité », observe Marie Claire Rivière, responsable du BI Store de Versailles. « Bouygues Immobilier voulait casser les codes en réinventant un lieu ouvert à tous, prospects, clients, collaborateurs, architectes, artistes... Son cœur de métier reste la promotion immobilière, bien entendu, mais le groupe voulait aller au-delà, afin de mettre en avant ses valeurs, son engagement, l'échange, sa disponibilité et son expérience », ajoute Florian Bellanger, manager marketing et communication chez Bouygues Immobilier.

C'est chose faite ! En ouvrant un BI Store à Versailles, Bouygues Immobilier offre à sa clientèle l'espace où, grâce à de performants configurateurs, le projet immobilier des clients prend vie et évolue. Les collaborateurs quant à eux peuvent se rencontrer dans des lieux de coworking dédiés. Et les artistes s'exposent... c'est aussi là toute l'originalité du projet. L'art, la culture, l'éco-responsabilité : un



virage entrepris par Bouygues Immobilier, signataire de la chartre « Un immeuble, une œuvre », et parallèlement engagé avec des écologues dans la conception de chacun de leur projet immobilier. Le BI Store met en valeur le savoir-faire de Bouygues Immobilier par le biais de ses réalisations (2 lancements commerciaux à partir du 16 juin à Saint-Germain-en-Laye et Vanves), de ses actions pour la culture mais aussi de leur diversité d'offres. Son équipe vous attend pour tout conseil immobilier mais aussi pour découvrir des artistes en exposition (du 6 juin au 2 juillet : les sculptures en bronze de Véronique Dumont). ■

Bouygues Immobilier Versailles • 15, rue Colbert • 01 58 88 10 00  
Du lundi au samedi de 10 h 30 à 13 h et de 14 h à 19 h  
[www.bouygues-immobilier.com](http://www.bouygues-immobilier.com)

## Acuitis : le savoir-faire à la française de l'optique et de l'audition

Frédéric Beausoleil, directeur artistique chez Acuitis a passé sa jeunesse à Nantes. Son père, ingénieur, lui a donné le goût de l'industrie et de l'artisanat. Sa mère, une des toutes premières opticiennes françaises, celui de la mode et de l'esthétisme.

Formé à ses débuts par un vieil artisan lunetier parisien, il y a appris le façonnage à la main de montures.

En 1986, il crée la société Frédéric Beausoleil. Il a également travaillé pour de très grands noms : Cartier, Vuitton, ou Marc Jacobs.

En 2010, il devient le directeur artistique associé de la Maison Acuitis. L'idée était de miser « sur des prix doux dans un écriin haut de gamme ». Formule gagnante : Acuitis, c'est aujourd'hui une centaine de « Maisons » en France, sans compter l'international.

Alors que 90 % des montures sont désormais fabriquées industriellement en Chine, grâce à Frédéric Beausoleil, Acuitis possède la seule usine française dans l'Ouest. Nous y fabriquons près de 50 000 montures par an.

Acuitis revendique le bel ouvrage, les belles matières, le savoir-faire artisanal des lunetiers. Les collections sont toutes exclusives : on ne les trouve que chez Acuitis ! Notre ADN, c'est la diversité de matériaux. Nous proposons des collections en bambou, en fleur de coton, en bois, en carbone, en cuir et même en magnésium !

Dans chacune de nos Maisons, outre les opticiens diplômés, un audio-prothésiste vous accueille. Les tests auditifs sont



réalisés dans un Biophone. Cet observatoire acoustique permet de mesurer vos performances auditives en reconstituant les ambiances sonores du quotidien.

Acuitis propose également des lunettes auditives, nous les avons rendues belles, accessibles financièrement, et adaptables sur toutes les lunettes.

Nos prix sont étonnamment bas, malgré les matériaux employés car nous avons supprimé les intermédiaires en créant et distribuant en direct. Cela nous permet d'afficher des prix compétitifs - dès 30 € - tout en garantissant des lunettes optiques et solaires de qualité, élégantes et originales. ■

12-14, rue du Maréchal Foch • Lundi de 14 h à 19 h  
Du mardi au samedi de 9 h 30 à 13 h 30 et de 14 h 30 à 19 h  
01 30 24 40 18 • [versailles@acuitis.com](mailto:versailles@acuitis.com)

# Daniel FÉAU

BELLES ADRESSES - À PARIS ET AILLEURS



**Le Chesnay-Rocquencourt - Plateau Saint-Antoine - 1 750 000 €**  
Édifiée sur une parcelle de 400 m<sup>2</sup>, maison des années 1930 de 200 m<sup>2</sup> bénéficiant de balcons et d'une terrasse exposée sud. Récemment rénovée, elle comprend une double réception ouvrant sur le jardin, une cuisine d'îlot et cinq chambres. Un parking, un sous-sol aménagé et un grenier. À proximité des commerces, des écoles et des transports. Réf : 82396400



**Versailles - Montreuil - 2 190 000 €**  
Au calme absolu, dans une résidence privée réputée, édifiée sur un terrain de 1 300 m<sup>2</sup>, lumineuse maison de 1930 de 223 m<sup>2</sup> bénéficiant d'un grand jardin exposé sud. Elle comprend des réceptions avec cheminée, une salle à manger ouvrant sur une terrasse, une cuisine d'îlot, un bureau et six chambres possibles. Une dépendance avec garage. Réf : 7400035



**Versailles - Clagny - 660 000 €**  
Dans un bâtiment du XVIII<sup>e</sup> siècle entièrement réhabilité et restauré en 2023, récompensé du prix de la ville de Versailles pour la plus belle réhabilitation d'un bâtiment ancien, appartement de 62 m<sup>2</sup>. Il se compose d'un salon exposé ouest, d'une cuisine et de deux chambres. Une place de parking et une cave. À proximité des écoles et des transports. Réf : 7444540



**Le Chesnay-Rocquencourt - 1 990 000 €**  
Dans un des rares immeubles haussmanniens Versaillais avec ascenseur, datant de 1880, appartement de 194 m<sup>2</sup> offrant 3,20 mètres de hauteur sous plafond. Une quadruple réception, une cuisine meublée avec un espace d'îlot et quatre chambres dont deux suites. Jardin en jouissance partagée, exposé sud et ouest. Une cave et une place de parking. Réf : 7646873

Les honoraires sont à la charge du vendeur

Daniel FÉAU *Versailles*

12 rue Hoche - 78000 Versailles  
versailles@danielfeau.com  
01 88 88 37 13

www.danielfeau.com



# Tour de France : attention à la circulation et au stationnement !

Afin d'assurer le bon déroulement de la dernière étape du Tour de France le 23 juillet, des dispositions ont été prises par la préfecture des Yvelines.



La 22<sup>e</sup> et dernière étape du Tour de France 2023 traversera Versailles. Plusieurs restrictions de circulation ont été mises en place dans les départements par lesquels passe l'itinéraire emprunté par les cyclistes.

Ainsi le 23 juillet 2023, les cyclistes du Tour passeront par la RD91, rues du Maréchal Joffre, du Général Leclerc, Royale, avenues de Sceaux, Rockefeller, de Paris jusqu'à la place Louis XIV. **Le stationnement et la circulation des engins roulants seront interdits sur l'ensemble du parcours. Les véhicules qui ne seront pas déplacés, seront enlevés et mis en fourrière municipale, allée des Matelots.** ■



## À noter aussi

Les 6, 7 et 8 juin au Palais des congrès, l'assemblée générale de l'Agence internationale de l'énergie accueillera de nombreuses délégations gouvernementales étrangères. **La rue de la Chancellerie sera interdite au stationnement et à la circulation des engins roulants.**

Château de Versailles

**TOUR DE FRANCE  
23 JUILLET 2023**

Avenue Rockefeller  
Avenue de Sceaux  
Rue Royale  
Rue du Général Leclerc  
Rue du Maréchal Joffre

Avenue de Paris

Place Louis XIV



**STATIONNEMENT INTERDIT SUR L'ENSEMBLE DU PARCOURS**



# UN DÉMÉNAGEMENT ROYAL

AU CŒUR DE  
VOTRE CONFIANCE

Depuis plus de 80 ans,  
nous agissons pour le déménagement des particuliers,  
des entreprises et pour le stockage de vos biens

VERSAILLES • PARIS • LYON • SAINT-TROPEZ  
CANNES • ANTIBES • NICE

# DESNOS

DÉMÉNAGEMENTS • GARDE-MEUBLES

4, square du Pont Colbert  
78000 VERSAILLES

T. 01 39 50 00 48

[WWW.DEMENAGEMENTS-DESNOS.FR](http://WWW.DEMENAGEMENTS-DESNOS.FR)



Contactez-nous : 01 30 83 82 00  
ou [accueil@residencemederic.com](mailto:accueil@residencemederic.com)

La Résidence avec services Médéric  
propose des appartements de standing sécurisés,  
confortables, modernes et adaptés aux seniors  
dans un cadre social et culturel de qualité.

## RÉSIDENCE MÉDÉRIC

53-55, rue Exelmans • 78000 Versailles

Plus de renseignements sur [www.residencemederic.com](http://www.residencemederic.com)





# Chenilles processionnaires Qui s'y frotte s'y pique !

Tous les ans, les chenilles processionnaires refont l'actualité ; et ce de plus en plus tôt, et désormais dans toute la France. Versailles n'y coupe donc pas, avec une apparition précoce de ces nuisibles aux poils très urticants pour l'homme et l'animal. Décryptage.

C'est habituellement dans le courant de l'automne, en prévision de l'hiver, que l'on voit les nids en soie apparaître sur les branches de pins et de chênes. Mais avec le réchauffement climatique, **la chenille processionnaire prend de l'avance, et tout le territoire est désormais concerné.** Classée espèce nuisible à la santé humaine depuis avril 2022, elle prolifère en provoquant notamment la défoliation des arbres qu'elle colonise. Mais le danger provient surtout de ses poils, très urticants pour l'homme et l'animal.

## Il en existe deux espèces en France :

- **la chenille processionnaire du pin**, brune avec des taches plus claires, colonise les résineux de la famille des pins (pin sylvestre, pin noir, cèdre de l'Atlas...).

**Si une grande partie de son cycle biologique se situe dans l'arbre, sa nymphose** (stade de la transformation entre la chenille et le papillon) **se fait nécessairement enterrée dans le sol** et sur plusieurs mois, de février

à mai, voire plusieurs années selon les régions.

Au printemps, ces chenilles quittent donc leur cocon niché dans les arbres, se déplacent en procession après leur éclosion (d'où leur nom évocateur), et vont s'enterrer pour devenir chrysalide puis papillon de nuit.

- **la processionnaire du chêne** colonise, elle, les feuillus de la famille des chênes (chêne sessile, chêne pédonculé...). **Son cycle de vie se passe quasi intégralement sur l'arbre : de l'éclosion généralement en avril, à la nymphose.** Les processionnaires sortent en fin de journée pour se nourrir des feuilles du chêne. Par la perte de son feuillage, l'arbre n'est plus en capacité de faire sa photosynthèse de façon optimale, s'affaiblissant grandement et le rendant plus sensible aux maladies et ravageurs.

## Quels dangers et quels moyens de lutte ?

Le danger provient donc de leurs poils très urticants : ils contiennent un poison pouvant créer des



© Observatoire des chenilles processionnaires - FREDON France

- 1** Nid de chenilles processionnaires du pin.
- 2** Au printemps, les chenilles vont s'enterrer pour devenir chrysalide.
- 3** Écopiège, cimetière des Gonards.

« Classée espèce nuisible à la santé humaine depuis avril 2022, elle prolifère en provoquant notamment la défoliation des arbres qu'elle colonise. Mais le danger provient surtout de ses poils. »

œdèmes chez les chats, les chiens ou encore les lapins. Chez l'homme, ils peuvent causer des urticaires, des rhinites, conjonctivites ou d'autres risques allergiques. **Les poils restent urticants durant plusieurs années.**

Détruire les nids devient donc une urgence et une priorité. **Cela passe principalement par la pose d'écopièges (colliers assortis d'un sachet de terre dans lequel rentrent les chenilles lors de leur descente)** en janvier, mi-février au plus tard avant que les chenilles ne redescendent. En mai-juin, il s'agira plutôt d'utiliser des pièges à phéromones pour attirer les mâles et empêcher l'accouplement. Et bien sûr, en cas de nouveaux aménagements, il sera nécessaire de ne pas planter de pin dans des zones infectées et de privilégier la diversité végétale.

**À Versailles, une campagne de pose d'écopièges a eu lieu entre février et mars derniers.** ■

Informations sur chenille-risque.info  
ou en contactant la Ville à  
espacesverts@versailles.fr

# Tous les travaux de l'été

Les vacances d'été sont souvent une période propice pour entretenir la voirie et les bâtiments communaux, minimisant ainsi la gêne occasionnée pour les riverains. Focus sur les principaux travaux.



L'église Notre-Dame en rénovation.

**Enfouissement, renouvellement de réseaux souterrains, réfection des voiries, entretien des écoles et des équipements culturels, embellissement des parcs et jardins afin d'améliorer l'espace public...** Les 3 prochains mois sont marqués par toute une série de travaux, conformément au calendrier prévisionnel. Certains travaux font suite à une longue période de concertation avec les différents conseils de quartier. Une activité estivale qui mobilise également un grand nombre d'agents de la Ville.

## Dans les bâtiments

- **L'église Notre-Dame poursuit sa cure de jouvence.** Après la restauration des sculptures, des vitraux, des maçonneries sur la façade principale et des charpentes, la restitution des couvertures... de nouveaux travaux de restauration seront réalisés sur la chapelle axiale.
- **Les travaux de réaménagement de l'ancienne Poste se poursuivent.** Ce nouveau lieu multimodal de 1 000 m<sup>2</sup>, qui ouvrira pour les Jeux olympiques et paralympiques de Paris 2024, redynamisera le centre de Versailles.
- **Place Lyautey, les travaux du nouvel Office de tourisme se poursuivent jusqu'à fin 2023.** Implanté face à la gare

Versailles-Rive Gauche, l'office de tourisme aura une fonction d'accueil, d'orientation et de détente pour les 1,3 million de touristes qui arrivent de la gare.

- **Le projet d'extension du groupe scolaire Lully Vauban a pour objet la création d'un bâtiment à usage périscolaire,** qui abritera l'office de restauration, le réfectoire des maternelles, quatre salles périscolaires, une salle polyvalente mutualisée avec l'école maternelle ainsi qu'une salle d'orchestre pour le Conservatoire.
- **Dans différentes écoles et crèches,** des travaux de réfections seront réalisés pendant les vacances scolaires (voir encadré ci-contre).



Le futur Office de Tourisme, place Lyautey.

## Chez les enfants

### MATERNELLES

**Le Petit Prince :** remplacement des plinthes du réfectoire, ravalement du mur mitoyen sur cour (mur d'escalade) et déploiement de petites cloisons dans les sanitaires des filles  
**Vauban :** remplacement des systèmes d'ouverture des fenêtres, réaménagement des sanitaires du 1<sup>er</sup> étage et déploiement de petites cloisons dans les sanitaires des filles  
**Les Trois Pommiers et La Fontaine :** déploiement de petites cloisons dans les sanitaires des filles



École maternelle Les Trois Pommiers.

**Pierre Corneille :** réfection des sols de la salle de motricité, désamiantage, remise en peinture des murs intérieurs et réfection de la terrasse extérieure  
**Vieux Versailles :** vitrification des parquets des classes du 1<sup>er</sup> étage  
**Dunoyer De Segonzac et Honoré de Balzac :** relamping en luminaires Led de l'ensemble de l'établissement

### ÉLÉMENTAIRES

**Pierre Corneille :** réfection du revêtement de sol sous préau  
**Jean-Baptiste Lully :** relamping en luminaires Led de l'ensemble de l'établissement

### CRÈCHES ET MULTI-ACCUEIL

**Crèche Jacques Veslot :** réaménagement complet des sections du 2<sup>e</sup> étage (faux plafonds, sols, peinture, zones de changes, coin cuisine et système d'ouverture des fenêtres) ; relamping en luminaires Led de l'ensemble de l'établissement et reprise de la couverture en toiture  
**Jeu de l'Oie :** décroissement des dortoirs des sections du 1<sup>er</sup> et 2<sup>e</sup> étage





- Démarrage des travaux des abords autour du futur Office de Tourisme, place Lyautey, en continuité du jardin.

### Dans les espaces verts

- Dans un contexte de changement climatique important et grâce au travail de co-conception entre les équipes pédagogiques, l'enseignement et les paysagistes, **deux cours oasis seront créés à l'école élémentaire Le Village de Montreuil et à l'école maternelle Les Marmoussets**. L'objectif de ces nouvelles cours est de créer des espaces rafraîchis, plus agréables à vivre au quotidien et mieux partagés par tous grâce à des espaces désimperméabilisés et végétalisés.
- **L'école maternelle Dunoyer de Segonzac** sera également passée en cours oasis, avec déminéralisation du sol et installation de petites assises en bois recyclé. ■

### Sur la voirie

**Au-delà des enjeux de circulation douce, la Ville améliore le cadre de vie permettant de rééquilibrer la place accordée aux piétons, aux cyclistes et aux automobilistes.** Valorisation paysagère, modernisation et rénovation des équipements de voirie (exemple : signalisation tricolore du carrefour avenue de Paris / rue des États-Généraux), rénovation des revêtements (exemple : rue Saint-Charles)... Voici quelques exemples de réalisations programmées pour cet été :

- **Pendant un an, des travaux de requalification sont réalisés dans les rues des États-Généraux et des Chantiers** à partir de juin (*lire notre article pages 6 et 7*).
- **Aménagement sécurité du carrefour** des rues Foch et Carnot avec l'avenue de Saint-Cloud.



École élémentaire Village de Montreuil avant la création de la cour oasis.



## Attention à la sécheresse ! Restrictions à respecter

Compte tenu de la situation exceptionnelle de sécheresse en période hivernale, le Préfet des Yvelines renforce les mesures obligatoires de limitation des usages de l'eau dans la **zone centrale du département** et demande à nouveau à l'ensemble des usagers d'adapter leurs pratiques pour un usage parcimonieux de l'eau. **Retrouvez toutes les mesures de restriction des usages de l'eau sur Versailles.fr**

Pour limiter l'évaporation du sol et donc les arrosages, pensez donc à pailler vos massifs avec de la paille, des broyats de bois, des déchets de tonte...

**Pour rappel, la Ville canalise les eaux souterraines de Versailles dans des cuves enterrées de 8 à 22 m<sup>3</sup> chacune (bâches) et un camion-citerne pompe régulièrement dans celles-ci pour ensuite arroser les jeunes plantations d'arbres, nettoyer les trottoirs ou encore curer les réseaux d'assainissement. Le trop-plein des bâches repart aux égouts. Ce sont donc 150 m<sup>3</sup>/jour qui peuvent être puisés sur les 9 bâches réparties sur l'ensemble de la ville.**



VENTE | LOCATION | GESTION | VIAGER

**INNOVE IMMO**  
Ethique - Transparence - Innovation  
Partenaire de vos projets de vie



Estimation gratuite sous 48h  
AnnaClick

**INNOVE IMMO vous accueille dans sa nouvelle agence**



**01 84 73 36 80**  
contact@innove-immo.com  
44 rue du Maréchal Foch  
78000 Versailles

97%  
Niveau de SATISFACTION clients  
Opinion 383 Agis  
N°1 FRANCAIS DES AGRÉS CLIENTS CONTRÔLÉS POUR ENTREPRISES

# CUISINES de QUALITÉ

SAVOIR-FAIRE FAMILIAL DEPUIS 1981



**LEICHT**  
VERSAILLES  
**N°1**  
LA MARQUE DE CUISINE HAUT DE GAMME LA PLUS VENDUE EN ALLEMAGNE

ARCHITECTES D'INTÉRIEUR  
www.culinelle.fr

**Culinelle**

4 & 29 RUE DE VERSAILLES  
78150 LE CHESNAY  
01 39 55 22 41



**MisterBean, torréfacteur engagé vous accueille dans sa boutique 28 rue de Montreuil**



CAFÉ EN GRAIN · CHOCOLAT ARTISANAL · THÉ EN VRAC



**Menuiserie Royale**  
*Fenêtres Portes Volets à l'ancienne et contemporaine*



**Fenêtres & Portes en bois à l'ancienne dans le respect de votre patrimoine**

Récupération & repose vos crémones / espagnolettes  
Volets intérieurs  
Portes d'entrée de caractère : création ou en copie  
Fenêtre ALU / PVC / MIXTE / ACIER  
Volets roulants / persiennes



**-Magasin d'exposition-**  
**8, rue des États-Généraux**  
**78000 VERSAILLES**  
Tél.: 01 39 55 01 01  
info@menuiserie-royale.fr www.menuiserie-royale.fr





# Matinée-rencontre

## Les premiers pas en maternelle

**Votre enfant fait son entrée en maternelle en septembre prochain ? Venez poser toutes vos questions aux professionnels de la petite enfance et de l'éducation à l'occasion de la 5<sup>e</sup> édition de la matinée-rencontre à l'école maternelle Petits-Bois Albert-Thierry le samedi 10 juin.**



**A** son entrée à l'école, l'enfant - qu'il ait fréquenté un milieu d'accueil collectif ou non - va découvrir un nouvel environnement en dehors du cercle familial. L'école, la cantine, les activités périscolaires... Les enfants quittent leur zone de confort et sont propulsés dans une nouvelle sphère sociale. La mission des adultes, enseignants, ATSEM et animateurs consiste à créer les meilleures conditions d'accueil pour l'épanouissement de l'enfant dans ses apprentissages et dans sa relation aux autres.

**Lors de cette matinée, des professionnels de l'éducation et de la petite enfance seront là pour répondre aux questionnements des parents afin que le passage à la maternelle se fasse en toute sérénité.**



**Projection du film *Les premiers pas de mon enfant à l'école maternelle* réalisé en 2021.**



**Espace ludique encadré par des animateurs pour les enfants de 3 à 6 ans.**

**Comment va se passer son premier jour en classe ? Va-t-il faire la sieste ? Comment l'aider à trouver sa place ? Comment préparer la séparation et comprendre ses émotions ? Comment l'inscrire à la cantine et aux activités périscolaires ?**

### Les professionnels vous répondent

#### • Côté petite enfance

Des professionnelles de crèche vous accompagnent pour que l'entrée de votre enfant à l'école maternelle, lieu de nouvelles expériences et de nouveaux repères affectifs et sociaux, se passe le mieux possible. Des accueillantes du Lieu d'accueil enfants parents (LAEP) ainsi que des professionnelles de l'Espace parents de la Ville participent également à cette matinée-rencontre pour écouter et rassurer les parents parfois inquiets face à cette nouvelle étape pour leur enfant.

#### • Côté éducation

Les ATSEM et les animateurs seront à votre disposition pour répondre aux questions que vous vous posez afin de faciliter la bonne intégration de votre enfant dans la classe et avec ses camarades lors des activités périscolaires. Avec eux, vous pourrez discuter des différents temps de l'enfant : accueils du matin et du soir, restauration scolaire, mercredis et vacances.

Des professionnels de la restauration sont également présents pour répondre aux questions relatives à la cantine (menus, allergies alimentaires, ateliers proposés aux enfants...), et les fédérations de parents d'élèves vous présenteront leur rôle et objectifs.

Vous recevrez également toutes les informations nécessaires pour gérer les inscriptions sur le portail Famille. ■

Matinée-rencontre « Les premiers pas en maternelle »

Samedi 10 juin de 9 h à 12 h

École maternelle Petits-Bois Albert-Thierry

2-4, rue des Petits-Bois • Versailles.fr

## L'Université ouverte de Versailles

Forte de 45 années d'activités, de dizaines de milliers d'étudiants, de milliers d'heures de cours et conférences dispensés, l'Université ouverte de Versailles (UOV) est plus que jamais présente et active dans le paysage versaillais de la culture et de la transmission des savoirs.

L'année universitaire écoulée aura vu les effectifs de l'UOV augmenter pour atteindre près de 2000 étudiants, dont un peu plus de 500 nouveaux inscrits. Âgés de 6 à 97 ans, les étudiants de l'UOV appartiennent à 63 nationalités différentes.

Chaque année, elle propose un programme d'activités riche et varié :

- des conférences, dispensées par des universitaires et intervenants dans tous les domaines de la connaissance,
- des cours de langues pour adultes,
- des ateliers culturels ou de pratique artistique,
- des cours de Français langue étrangère (FLE),
- des cours destinés au jeune public,
- des activités en ligne,
- des stages pendant les périodes de vacances scolaires.

**Retrouvez le programme complet dès le 19 juin sur [www.versailles.fr/universiteouverte](http://www.versailles.fr/universiteouverte).**

**Le guide en version papier sera disponible à l'accueil de l'UOV et dans les différents points d'accueil municipaux. Ouverture des inscriptions le 3 juillet prochain. Pour suivre toute l'actualité de l'UOV, rejoignez-nous sur Facebook et LinkedIn.**

Film sur l'UOV disponible le 19 juin.





VERSAILLES

# Bal des Pompiers

Jeu*di* 13 juillet  
20h - 3h

**Orchestre Thierry Tacinelli  
DJ Nick Stevanson**

**BUVETTE ET FOOD TRUCKS**

**Centre de secours · 4 bis avenue de Paris, Versailles**

Entrée sur place : 10€

Entrée + une consommation

Gratuit pour les - 16 ans

Prévente : 8€

Billetterie sur [f](#) BalPompiersVersailles

Entrée + une consommation



A partir de 2h, toute sortie est définitive  
Fermeture des caisses à 2h



# Vigilance canicule, soutenir les personnes âgées

Cet été, comme chaque année, la Ville de Versailles propose des visites, des appels téléphoniques de convivialité ou des sorties grâce au dispositif Yes+ financé par le Conseil départemental des Yvelines.

**N**'hésitez pas à vous signaler auprès du Centre communal d'action Sociale au 01 30 97 83 00 pour vous inscrire et fixer le rythme des visites ou des appels.

## Que faire en cas de fortes chaleurs ?

Les épisodes de fortes chaleurs sont maintenant prévisibles plusieurs jours en avance. Pensez à faire vos provisions pour éviter de sortir pendant la journée. Les résidences services seniors du territoire peuvent vous accueillir en journée, pour des activités ou le déjeuner dans des espaces climatisés sur

réserve pré-alable. Vous pouvez les joindre directement ou bien vous renseigner auprès du CCAS.

- Résidence Boëly « Les jardins d'Arcadie »  
1, rue Borgnis Desbordes • 01 39 51 00 10
- Résidence Gibier « Les Jardins d'Arcadie »  
4, rue Monseigneur Gibier • 01 39 23 17 21
- Résidence « Les Templitudes »  
18, rue du refuge • 01 72 87 16 71
- Résidence Médéric  
53-55, rue Exelmans • 01 30 83 82 00
- Résidence « Le Solstice »  
4, rue Alexis de Tocqueville • 01 87 88 03 00. ■



© iStock



## Opération tranquillité absence

Pendant vos congés, la police municipale veille et surveille votre domicile sur votre demande. Un formulaire en ligne est accessible sur le portail [demarches.versailles.fr](http://demarches.versailles.fr) (rubrique Police de Proximité). Un formulaire est également téléchargeable sur [Versailles.fr](http://Versailles.fr) et disponible à l'accueil de la police municipale, 3 bis, passage Pilâtre de Rozier. Dans ce cas, le formulaire, préalablement rempli, peut être remis en main propre, envoyé par courrier ou transmis par mail à [direction.securite@versailles.fr](mailto:direction.securite@versailles.fr). Des rondes de surveillance seront alors programmées pendant vos vacances. Partez tranquille !

Renseignements complémentaires au 01 30 97 81 80



VERSAILLES

## VOUS VOUS INSTALLEZ À VERSAILLES ?

Monsieur le Maire  
et son équipe seront heureux  
de vous accueillir

**VENDREDI 13 OCTOBRE À 19H**

à l'Hôtel de ville • 4, avenue de Paris (sur invitation)

L'occasion d'une rencontre conviviale entre nouveaux arrivants et élus, et d'une présentation de la Ville et de ses services.

**+ DIMANCHE 15 OCTOBRE DE 13H À 17H**

Journée d'accueil des familles

Salle de la Rotonde • 5, rue Royale



Inscriptions sur [versailles.fr](http://versailles.fr) ou [evenementiel@versailles.fr](mailto:evenementiel@versailles.fr)



VERSAILLES

# BRAVO

**VOUS AVEZ JETÉ  
VOTRE MÉGOT DANS  
L'UNE DES 900  
CORBEILLES À VOTRE  
DISPOSITION**



**ENSEMBLE, GARDONS VERSAILLES PROPRE !**

LES MÉGOTS CONTIENNENT DE NOMBREUSES MATIÈRES POLLUANTES (ACIDE CYANHYDRIQUE, NAPHTALÈNE, NICOTINE, AMMONIAC, CADMIUM, ARSENIC, MERCURE, PLOMB...). JETÉS PAR TERRE ET EMPORTÉS PAR LES EAUX, ILS SE RETROUVENT DANS NOS RIVIÈRES ET DANS LA MER. UN SEUL MÉGOT POLLUE 500 LITRES D'EAU ET MET PLUS DE 10 ANS À SE DÉGRADER.



# Des solutions pour l'accessibilité numérique

**Percevoir, comprendre, naviguer et interagir : l'outil digital**, véritable levier d'intégration et d'autonomie pour les personnes en situation de handicap, se transforme et s'adapte pour permettre à tous les usagers un égal accès à leurs droits.

L'accessibilité numérique (ou l'e-accessibilité) consiste à rendre les contenus et services numériques compréhensibles et utilisables par les personnes en situation de handicap, les seniors et les personnes maîtrisant mal ou pas du tout le français par la compatibilité matérielle et logicielle et via la performance des réseaux.

En France, les produits et services numériques (sites internet, applications mobiles) sont souvent conçus sans prendre le temps de comprendre l'audience qu'ils servent, notamment les personnes en situation de handicap soit 12 millions de personnes en France. Les services non accessibles sont le fruit de parcours trop complexes et de lignes de code qui ne suivent pas les bonnes pratiques de développement web.

**Afin d'avancer dans le bon sens, depuis 2012, tous les sites publics doivent être accessibles et conformes à l'ensemble des critères du Référentiel général d'amélioration de l'accessibilité (RGAA).**

## À l'échelle de la Ville

Pour répondre aux besoins de chacun, depuis 2017, la Ville intensifie son accessibilité en modernisant l'ensemble de ses supports. **En 2019, le site internet [versailles.fr](http://versailles.fr) était d'ailleurs récompensé par le label d'e-accessibilité RGAA**, avant même sa refonte entreprise en octobre 2022. Aujourd'hui encore, dans un souci d'une accessibilité renforcée, la Ville, en collaboration avec les associations des personnes déficientes visuelles, est en train de mettre en place un audit général du site, un plan pluriannuel de mise en accessibilité numérique et des



améliorations de la compatibilité du site avec les logiciels utilisés par les personnes malvoyantes et non voyantes.

## Les solutions d'accessibilité en place sur la ville

• **ACCEO : la solution d'accessibilité téléphonique et physique des personnes sourdes et malentendantes**

Ce dispositif permet aux personnes sourdes ou malentendantes, sourd-aveugles et aphasiques de disposer, via une application téléchargeable gratuitement sur leur poste de travail ou leur téléphone mobile, d'un accès direct à des services de Transcription instantanée de la parole (TIP), d'interprétation en Langue des signes française (LSF), de visio-codage Langue française parlée complétée (LPC) ou bien encore de transcription automatique (TXT).

Grâce à l'intermédiaire d'opérateurs spécialisés, les personnes



“ Pour répondre aux besoins de chacun, depuis 2017, la Ville intensifie son accessibilité en modernisant l'ensemble de ses supports. ”

sourdes peuvent contacter par téléphone les différents services en temps réel. **95 % des appels sont traités en moins de 30 secondes.**

Le collaborateur Acceo et l'utilisateur sourd ou malentendant appellent alors l'établissement ou réalisent directement l'échange en face-à-face avec l'interlocuteur entendant. Acceo, c'est aussi AcceoLangues, la possibilité pour un établissement de se rendre accessible sur place aux personnes entendantes non-francophones : plus de 100 langues disponibles. La Ville et le CCAS en sont équipés depuis le début de l'année.

Plus d'information sur [www.acceo-o.fr](http://www.acceo-o.fr)

• **FALC (Facile à lire et à comprendre)**

Certaines pages du site sont écrites en



Falc et permettent de rendre les informations accessibles et compréhensibles par les personnes déficientes intellectuelles, qui comprennent mal le français, malvoyantes, âgées ou encore aux enfants. Sept documents sont déjà disponibles sur [Versailles.fr](http://Versailles.fr) (et bientôt 12). Ils sont simples à repérer grâce au logo Falc qui leur est apposé. Tous les sujets en Falc sont par ailleurs regroupés dans la rubrique « Solidarités / Santé ».

• **Le magazine de la Ville disponible en version audio**

Les « donneurs de voix » de la Bibliothèque sonore de Versailles permettent aux personnes en situation de handicap, visuel, moteur, cognitif (troubles Dys) d'avoir accès à la lecture et notamment à celle du magazine de la Ville. ■

**FREE Step**

**ECOLE DE DANSE  
HIP HOP / STREET DANCE**

**ATELIER Fitness**

**DANSE  
HIP HOP**

**PREINSCRIPTIONS :**  
28 Juin 2023 de 16H à 18H30  
38 rue Carnot, 78000 Versailles

**Avec MAIKEUL** 5 Rue Saint Simon, Versailles  
Enfants / Adolescents / Adultes

Contact : 06 70 52 21 10 | POPPING . LOCKING . HOUSE . HIP HOP . BREAK

FREE-STEP.FR | FREE\_STEP\_VERSAILLES | FREE STEP VERSAILLES

**ATELIER Fitness**

**PLUS DE 40 COURS  
COLLECTIFS  
PAR SEMAINE**

**SAUNA**

**COACHING  
PERSONNALISÉ**

**BILAN FORME**

**L'ESPRIT ATELIER**  
Convivialité est le maître mot de votre salle Atelier Fitness. L'idée est que chacun se sente comme à la maison. Chaque adhérent est unique, chacun a ses propres objectifs, et nos coachs diplômés d'État sont là pour vous conseiller et vous soutenir dans votre projet.

Ouvert tous les jours  
Libre accès  
7/7j : 6h-23h

Ouverture accueil  
Lun-Mar-Jeu-Ven : 9h30-21h  
Mer : 17h-21h Sam : 9h30-13h

**5 rue Saint-Simon  
78000 Versailles  
01 39 02 19 70  
07 54 32 11 42**

**SALLE FRAICHE  
NATURELLEMENT  
CLIMATISÉE**

**BLOCBUSTER**  
CLUB  
CHEZ **FORESTHILL**

**L'ESCALADE  
À VERSAILLES**

**2000M<sup>2</sup> D'ESPACES &  
ZONES ENFANTS DÉDIÉES**

**COURS • STAGES • ACCÈS LIBRE**

Forest Hill Versailles  
11 rue Exelmans 78000 Versailles  
01 30 21 63 53

**blocbuster.fr**  
info-versailles@blocbuster.fr

Lundi au vendredi > 11h - 23h  
Mercredi > 9h - 23h  
Week end & jours fériés > 9h-20h



# Les Olympiades du Vivre Ensemble

## Un autre regard sur le handicap

Rendez-vous des sportifs, valides et non valides, et des familles, les Olympiades du Vivre Ensemble proposent le samedi 24 mai des échanges et des challenges sportifs et humains.

Organisées par l'Association Nouvelle du Vivre Ensemble en partenariat avec la Ville de Versailles et le Conseil départemental des Yvelines ainsi que de nombreux partenaires, les Olympiades du Vivre Ensemble ont pour objectif de développer l'esprit du « vivre ensemble » à travers le sport et ses valeurs.

« Lors de la 12<sup>e</sup> édition l'année dernière, 1 500 personnes valides et non-valides ont pu profiter

de cette journée conviviale et de partage. Chaque participant, chaque accompagnant, chaque sportif apporte son ingrédient à la réussite de la manifestation », rappelle Annick Bouquet, présidente de l'association et adjointe au maire déléguée à la Petite enfance.

### Une grande journée sportive

Au programme : 25 ateliers sportifs et des épreuves mêlant valides et non valides,



ouverts à tous, en présence d'athlètes olympiques et paralympiques.

Avec l'ensemble des sports et activités représentés (athlétisme, escalade, équitation, escrime en fauteuil, basket, tennis de table, boccia, judo, VTT et tandem, hockey sur gazon, tir à l'arc, boxe, golf, piscine...), cette journée est aussi l'occasion de montrer aux non-valides qu'il existe des sports qu'ils ne pensaient pas pouvoir faire et qui leur sont pourtant tout à fait accessibles. ■

Samedi 24 mai de 9 h à 17 h

Complexe sportif Montbauron

[www.vivre-ensemble78.com](http://www.vivre-ensemble78.com)



© Thomas Savoja

## Victor Wembanyama : objectif San Antonio Spurs

Il est loin le temps où le petit Victor dribblait ses premiers ballons sur le parquet du gymnase du Chesnay.

Après trois années à l'Entente Le Chesnay Versailles 78 Basket de 2011 à 2014, il arrive au club de Nanterre 92 à l'âge de 10 ans. Il y restera sept années avant de rejoindre l'ASVEL Lyon-Villeurbanne en 2021 puis les Mets de Boulogne-Levallois en 2022.

Aujourd'hui, du haut de ses 19 ans, il s'apprête à franchir l'Atlantique pour une toute nouvelle aventure sur le sol nord-américain, là où il devrait devenir le premier basketteur français à être désigné comme premier choix de la Draft NBA 2023.

Décrit comme « une pépite » dans la presse sportive ou encore comme « un prodige » dans la presse quotidienne, il est un pivot qui tire à 3 points et qui enchaîne les prouesses. Rien d'étonnant alors que « Wemby » devienne l'une des plus grandes stars du sport mondial.

Le 16 mai dernier, la Lottery NBA a déterminé l'ordre de sélection de chaque équipe à l'occasion de la Draft qui aura lieu le 22 juin au Barclays Center, à Brooklyn. Le Texas des Spurs de San Antonio sera sans nul doute la prochaine destination du joueur français, Victor Wembanyama. Confirmation le 22 juin prochain !

# Les rendez-vous de l'été

## Opéra, concert, théâtre, déambulations...

une programmation éclectique attend le public pendant la saison estivale.

### Spectacles

- **Le 3 juin** à la Chapelle Royale, participez à la renaissance du *Don de la Vie éternelle de Draghi*, compositeur phare à Vienne au XVII<sup>e</sup> siècle.
- À l'Opéra Royal, le roi gallois des barytons-basses Sir Bryn Terfel donne un récital d'exception le **17 juin**, puis le **22 juin**, Vincent Dumestre dirige *Egisto de Cavalli*, véritable opéra vénitien.



© Mitch Jenkins / DG

Sir Bryn Terfel.

- Valentin Tournet met en lumière la comédie lyrique *Les Paladins de Rameau*, ultime œuvre du compositeur le **24 juin**.
- **Du 27 juin au 1<sup>er</sup> juillet**, la troupe de la Comédie-Française investit l'Opéra Royal pour le fameux *Dom Juan de Molière*.
- **Le 2 juillet**, Leonardo García Alarcón vous fait découvrir un compositeur atypique: **le Régent Philippe d'Orléans** avec son opéra *Jérusalem Délivrée*.

- **Les 8 et 9 juillet**, dans le cadre intimiste du Théâtre de la Reine, Gaétan Jarry donne vie à *Bastien et Bastienne de Mozart*.
- **Les 14 et 15 juillet**, fêtons l'été avec *Les Quatre Saisons de Vivaldi*.
- Enfin, la saison 23-24 de l'Opéra Royal commence **dès le 29 août** avec *Les Troyens de Berlioz* dirigés par John Eliot Gardiner.

### Déambulations

À partir du **10 juin** et jusqu'au **16 septembre**, c'est le tant attendu retour des **Grandes Eaux Nocturnes** et des **Sérénades Royales**. Des rendez-vous incontournables pour découvrir les jardins et les Grands Appartements autrement... Tout simplement magique! Vous avez toujours rêvé de vivre l'expérience de Versailles tout en étant costumé (de style baroque)? Cela devient possible **les 10 et 17 juin**. Un tarif famille est également disponible sur ces deux dates. ■



© Nicolas Chevance - Groupe F

Les Grandes Eaux Nocturnes.

[www.chateauxversailles-spectacles.fr](http://www.chateauxversailles-spectacles.fr)

01 30 83 78 89

Billetterie-boutique au 3 bis, rue des Réservoirs



© Agathe Poupeney

## Découvrez Le Jardin du Parfumeur

Le château de Versailles ouvre un nouveau lieu insolite et fleuri au cœur du domaine du Trianon le 30 mai prochain, grâce au mécénat de Maison Francis Kurkdjian. En visite guidée et lors d'ateliers accessibles sur réservation, découvrez l'histoire méconnue du parfum à la cour de Versailles, cœur battant de l'art de la parfumerie au XVII<sup>e</sup> et XVIII<sup>e</sup> siècles. Entre les parterres multicolores et les cerisiers du Japon, vivez une expérience sensorielle unique lors d'une visite qui vous fera découvrir Versailles autrement.



© JPH Clan d'œil

### EN BREF

## Parterres de marbre au Grand Trianon

En visite au Grand Trianon, poursuivez votre parcours dans les jardins. Cette année, les parterres se parent de mille nuances rosées en écho aux marbres du péristyle et à ceux du Buffet d'eau, fontaine monumentale des jardins du Trianon dont la restauration vient de s'achever après 18 mois de travaux.

Château de Versailles  
[www.chateauxversailles.fr](http://www.chateauxversailles.fr)



## Réouverture de l'appartement intérieur de Marie-Antoinette

Plongez dans l'intimité des appartements de Marie-Antoinette à partir du **22 juin prochain**. En visite guidée, parcourez les deux étages qui constituaient le refuge de Marie-Antoinette à la Cour. **Après plusieurs années de restauration et de recherche, redécouvrez la richesse de l'ameublement et la délicatesse des motifs qui habillaient ces espaces.** Des riches soieries couleur lilas du cabinet de la Méridienne du premier étage, aux pièces du second niveau où Marie-Antoinette recevait et logeait ses premières femmes de chambre, la visite retrace les différentes facettes de la vie quotidienne et intime de la Reine.





# L'agenda scolaire revient sur la différence avec humour

**La bande à Ed illustrera le nouvel agenda** qui accompagnera les élèves pour l'année 2023-2024.

Jacques Lemonnier, l'auteur de bande dessinée, a guidé près de 130 élèves (dont une classe de l'école Wapler) dans la création des illustrations des pages intérieures, tandis que la couverture a été dessinée par l'artiste Jak. L'édition est consacrée à la gestion des déchets dans les activités sportives.

## Sport et handicap

Une 11<sup>e</sup> édition qui fait écho au handicap et au sport en vue des prochains Jeux olympiques et paralympiques Paris 2024. Le projet a été réalisé en partenariat avec le festival BD Buc et les services départementaux de l'Éducation nationale. Il a permis aux enfants de conjuguer le développement durable avec le sport et le handicap en mettant en scène Ed, un jeune handicapé moteur et sa bande de « bras cassés » cumulant les handicaps. Les personnages de la BD, comme Sam l'obèse, Gad qui souffre de nanisme, Chang le malvoyant, Tommy qui a des troubles autistiques, Katty la « nanamoureuse » et Arnaud, qui est sourd et muet, ont permis aux écoliers de se sensibiliser au handicap et à l'importance de faire du sport pour être en bonne santé.

## Distribution gratuite

Cet outil pédagogique a été créé dans le cadre d'un travail pluridisciplinaire, où l'environnement, l'art plastique, les sciences et le français sont abordés. Édité à près de 10 000 exemplaires



par Versailles Grand Parc, l'agenda est distribué gratuitement aux futurs CE2, CM1 et CM2 des écoles primaires du territoire qui en ont fait la commande. Il constitue une aide précieuse pour les familles avant la rentrée scolaire tout en étant un projet original et créatif qui encourage la sensibilisation à des valeurs importantes telles que la différence, le respect de l'environnement et la pratique sportive pour la santé. ■

## EN BREF

### Du nouveau sur vos lignes de bus

À compter du 1<sup>er</sup> août, Transdev opérera les lignes de bus du « Grand Versailles », nouveau nom du réseau qui couvre les villes de Versailles, Viroflay, Le Chesnay-Rocquencourt, La Celle-Saint-Cloud, Bougival, Bailly, Noisy-le-Roi, Renne-moulin, Fontenay-le-Fleury, Bois d'Arcy et Saint-Cyr-l'École. Le nouvel opérateur cherche des conductrices/conducteurs de bus pour assurer ses missions de service public. Pour postuler : [www.transdev.com](http://www.transdev.com) Info trafic sur Twitter : @Versailles\_IDFM et plus de détails sur [www.iledefrance-mobilites.fr](http://www.iledefrance-mobilites.fr)

### Conférences autour du jardinage écologique

Pierre Nessmann, paysagiste concepteur et rédacteur en chef adjoint du magazine *Rustica*, et Joseph Chauffrey lauréat du concours Jardiner autrement de la Société nationale d'horticulture de France animeront deux conférences :

- le jardin face au réchauffement climatique
- la permaculture en ville

Samedis 3 et 10 juin • Hôtel de ville

Accès gratuit sur réservation

à [www.versaillesgrandparc.fr](http://www.versaillesgrandparc.fr)

### Déchets : collecte ou pas collecte cet été ?

Jours fériés, déchèteries fermées.

Pas de ramassage des déchets végétaux le mercredi 16 août (semaine 33).

Ne ratez aucune info ! Téléchargez l'appli T.R.I. VGP et recevez les alertes choisies !



## Un Été en France

Toma Bervetsky, jeune violoniste du CRR de Versailles Grand Parc, sera en tournée aux côtés du violoncelliste Gautier Capuçon du 4 au 21 juillet, dans le cadre du festival itinérant « Un Été en France ». Créé en 2020 par Gautier Capuçon et co-produit avec la Société Générale, ce festival itinérant a pour ambition de favoriser l'accès à la musique classique dans tous les territoires et de soutenir les jeunes artistes classiques dans leur parcours professionnel.



UEEF 2022 - Meaux © Caroline Bottaro



Versailles Grand Parc • 6, avenue de Paris  
[www.versaillesgrandparc.fr](http://www.versaillesgrandparc.fr)





LAURE  
DARY  
IMMOBILIER

17 ans d'expérience à Versailles



À Versailles, biens de prestige  
en vente exclusive et confidentielle.  
Contactez-moi pour en savoir plus.

[www.lauredary-immo.com](http://www.lauredary-immo.com)

[contact@lauredary-immo.com](mailto:contact@lauredary-immo.com)

06 23 40 92 68

« Un regard différent sur l'immobilier »



LA CONFIANCE À VOTRE TABLE

DÈS DEMAIN,  
VOTRE REPAS  
LIVRÉ CHEZ VOUS

PORTAGE  
DE REPAS  
À  
DOMICILE

- ➔ Vos **repas 7j/7** ou seulement les jours que vous choisissez
- ➔ **Composez** vous-même votre repas parmi un large choix
- ➔ Les **conseils** d'un(e) diététicien(ne) pour un suivi personnalisé



**Aides fiscales  
sur les prestations  
de services à la personne \***

(\* La loi de finances n° 2016-1917 du 29/12/2016 prévoit certains avantages, soumis à conditions.

**AGENCE  
DE VERSAILLES**

1bis, rue Guilloteaux Vatel  
78150 Le Chesnay

**01 74 07 60 98**



©Shutterstock - Photo non contractuelle - Exemple de présentation

[www.les-menus-services.com](http://www.les-menus-services.com)

## RÉSIDENCE SERVICES SENIORS LES TEMPLITUDES VERSAILLES



*Gardez votre indépendance en toute sécurité*

### Convivialité

Espaces Club : salons,  
bar, piano, salle de sport  
Terrasse et jardin  
Animations variées

### Confort

Appartements privatifs  
du studio au 3 pièces  
en location nue  
Balcon, parking

### Liberté

Proche des commerces  
et des transports  
Restaurant traditionnel  
midi et soir 7j/7\*

### Sécurité

Surveillance 24h/24  
Réception et conciergerie 7j/7  
Aide et accompagnement  
à domicile\*



Notre équipe est à votre service  
pour vous renseigner sur  
nos formules d'accueil et nos tarifs.

### RÉSIDENCE LES TEMPLITUDES

18 rue du Refuge - 78000 Versailles

Tél. : **01 39 53 31 89**

[www.lestemplitudesversailles.com](http://www.lestemplitudesversailles.com)

Domus

[www.domusvi.com](http://www.domusvi.com)



# Lycée La Bruyère

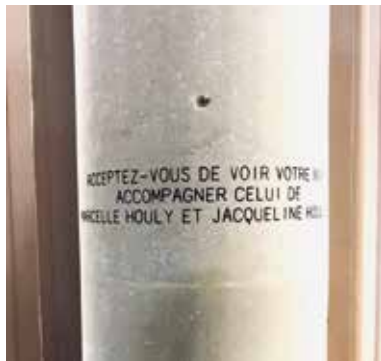
## Mémoires de deux élèves déportées

Recherches, résidence d'artiste, visites, échanges... l'histoire de Jacqueline et Marcelle Houly, arrêtées au lycée en mai 44, a été remise en lumière par les élèves du lycée La Bruyère.

**T**out a commencé par une rumeur...

Deux jeunes sœurs arrêtées au lycée en 1944, sur une dénonciation anonyme...

Seule une plaque dans le hall d'honneur du collège parle de Marcelle (1932-1944): elle a 11 ans quand elle meurt, gazée à Auschwitz. Quelles sont les circonstances de cette arrestation? Qu'est devenue sa sœur?



### Transmission d'une mémoire collective

Constitué de 17 élèves volontaires, l'atelier Archives et mémoires du Lycée La Bruyère commence ses recherches en octobre 2019 avec l'aide de Katelyne Pierre Santangéli, professeur d'arts plastiques.

Toutes les semaines, les élèves étudient des archives, visionnent des témoignages et communiquent sur leurs recherches via leur blog. **Ils cumulent aujourd'hui 2122 pièces d'archives sur le sujet.**

Ils participent à la transmission d'une mémoire collective, portent un regard critique sur une situation historique et deviennent défenseurs des droits de l'homme et du citoyen.

### 3 ans de recherches fructueuses

**Au cours de leurs investigations, ils ont réussi à retrouver la sœur**

**de Marcelle, Jacqueline sur... Facebook!** Elle vient de fêter ses 92 ans, et habite maintenant La Rochelle. Ils découvrent également l'identité du professeur d'italien mentionné sur la plaque: Germaine Duchesne. Grâce à son courage, elle réussira à prévenir et sauver le reste de la famille.

**L'atelier Archives et mémoires a déposé un dossier de reconnaissance de « Juste parmi les Nations » en son nom auprès du Yad Vashem, institut international pour la mémoire de la Shoah.**

### Un projet pédagogique complet

En novembre, un voyage d'étude d'une journée à Auschwitz Birkenau a été organisé avec le mémorial de la Shoah. L'artiste plasticien Nicolas Daubanes a accompagné les élèves. En résidence d'artiste au lycée durant plusieurs semaines, il a réalisé une œuvre mémorielle sur l'histoire des deux élèves, est intervenu auprès des lycéens et a présenté sa technique de dessin à la poudre de fer aimantée sur papier et limaille d'acier incandescent sur verre.

L'aventure se poursuit jusqu'à l'inauguration de l'œuvre le 8 juin prochain. ■

Suivez le projet sur [instagram archives.memoires.lab](https://www.instagram.com/archives.memoires.lab)



Jacqueline Houly.

Marcelle Houly.

Germaine Duchesne.

### L'histoire de Jacqueline et Marcelle

Le 27 mai 1944, un feldgendarme se présente au lycée de jeunes filles de Versailles, devenu depuis le lycée La Bruyère. Ils viennent chercher deux enfants juives, Jacqueline et Marcelle Houly.

Dans le bureau de la directrice, les feldgendarmes exigent de Jacqueline l'adresse exacte de sa famille. Saisie de peur, elle veut gagner du temps et **donne une fausse adresse. Avant de s'y rendre, le militaire menace de lourdes représailles toute tentative de fuite.** Ne trouvant pas la famille, il revient accompagné d'un second feldgendarme. Jacqueline redonne une fausse adresse. Ils repartent.

**C'est alors que Germaine Duchesne, professeur d'italien, décide d'aller prévenir la famille Houly.** Après avoir écarté fermement la censeur Léontine Rémy puis le concierge qui lui barrait la route, sourde à ses menaces, elle court jusqu'à Porchefontaine, rue Lamartine. Elle y trouve les parents et les trois plus jeunes enfants. Ils sont sauvés. Elle reprend sa course vers le lycée pour y assurer la fin de ses cours. Les feldgendarmes obtiennent la bonne adresse mais l'appartement est vide. Les deux sœurs sont menées à la préfecture. Le surlendemain, elles sont conduites à Drancy, d'où doit partir, le 30 juin 1944, le convoi 76, pour Auschwitz. **Le 4 juillet 1944, Jacqueline entre dans le camp avec 620 déportés du convoi ; Marcelle est assassinée avec les 534 autres déportés qui avaient survécu au voyage. Jacqueline a 13 ans, Marcelle 11 ans.** Jacqueline, tatouée du numéro A-8596, reste sept mois à Birkenau. En janvier 1945, elle fait partie des prisonniers déplacés dans les *marches de la mort*. Elle transite par Ravensbrück et se trouve internée à Malchow. Libérée le 2 mai 1945, rapatriée le 27 mai à Paris, elle fait sa rentrée en septembre 1945 au futur lycée La Bruyère.

Sources : Archives nationales, Archives départementales des Yvelines, Archives du mémorial de la Shoah, Arolsen archives et témoignage de Jacqueline Houly.

## UNION POUR VERSAILLES

**Nos arbres: un patrimoine exceptionnel à conserver, développer et valoriser**

La Ville de Versailles vous présente sur les grilles de l'hôtel de ville ses plus beaux arbres. Notre ville entretient et développe un exceptionnel patrimoine arboré. L'arbre demeure notre allié majeur sur le plan écologique. En effet, face au réchauffement climatique, il permet de rafraîchir naturellement la ville et d'améliorer la qualité de l'air tout en conservant la biodiversité urbaine. Notre équipe municipale a mené de nombreux projets urbains et paysagers tout en maintenant cet héritage remarquable. Nous nous sommes engagés dans un plan à long terme, basé sur trois grandes actions: une gestion raisonnée des arbres, une implication plus forte des habitants et une responsabilisation des différents acteurs. Dans cette dynamique, nous avons lancé en 2021 un plan arbre avec 10 engagements:

1. Poursuivre le suivi des arbres en développant des infographies synthétiques afin d'identifier les règles d'urbanisme protectrices.

2. Adopter une gestion dynamique du patrimoine en renouvelant au fil des années les plantations et en mettant en place une stratégie de diversification des espèces, limitant ainsi les risques phytosanitaires.
3. Faire évoluer la gestion du patrimoine en limitant les tailles architecturées pour les nouveaux alignements et en développant une réflexion de fond associant les compétences paysagères, patrimoniales et urbanistiques de la ville.
4. Étendre la canopée en augmentant la surface de la ville couverte par les frondaisons d'arbres, nécessaire au rafraîchissement de l'air afin de réduire les impacts du changement climatique, en particulier les îlots de chaleur urbains.
5. Renforcer la connaissance des Versaillais en développant des actions variées ciblant une grande diversité de publics: cycles de conférences, visites guidées, plantation d'arbres dans les écoles...
6. Inciter la plantation sur le domaine privé en créant une campagne « À vos jardins, Prêts, Plantez ».
7. Instituer une journée de l'arbre en pro-

- posant, tous les deux ans, un événement de sensibilisation et d'actions.
  8. Élaborer une charte de l'arbre en mettant en place un Comité de l'Arbre d'acteurs de la ville (associations, ONF, personnalités extérieures), qui s'engagera à préserver les fonctions vitales des arbres et assurer de bonnes conditions de développement en milieu urbain.
  9. Gérer les conflits en mettant en œuvre le nouveau Barème de l'arbre mis en ligne par Plante et cité afin de traduire en valeur financière la valeur des arbres et les dégâts qu'ils subissent sur le domaine public. [www.baremedelarbre.fr](http://www.baremedelarbre.fr)
  10. Faire connaître et appliquer les règles de protection des arbres en rappelant les dispositions en vigueur, en s'appuyant notamment sur les outils réglementaires ou cartographiques développés, les actions de sensibilisation et le nouveau Barème de l'arbre.
- Source de bien-être, l'arbre a une grande influence sur notre santé physique et mentale. Nous continuerons donc à le préserver et le valoriser avec passion!

La majorité municipale

## EN AVANT VERSAILLES

**Le « remillisme », nouvelle forme d'autoritarisme**

Lord Acton écrivait: « *Le pouvoir rend fou, le pouvoir absolu rend absolument fou* ». Les hommes ont pour cette raison créé des contre-pouvoirs qui opposent autant que possible de la résistance aux abus du pouvoir exécutif.

À Versailles, ces contre-pouvoirs sont réduits à la portion congrue. Le 9 juin prochain, le conseil municipal de Versailles n'aura pas siégé pendant 60 jours, signe de l'intérêt limité que porte le maire à ses travaux. Comme d'habitude, un recueil pléthorique de décisions prises en leur absence sera soumis aux conseillers municipaux, document abscons rendant toute forme de contrôle illusoire.

Les résolutions seront votées par les conseillers municipaux à main levée en commençant par les « contre » et les abstentions, jamais par les « pour », ce qui a pour effet (la passivité aidant) que seuls les conseillers d'opposition participent aux votes, les

autres conseillers demeurant comme paralysés par la peur de déplaire au Prince.

Il est impossible de modifier l'ordre du jour fixé par les services de la mairie, le maire de Versailles refusant aux conseillers municipaux les niches parlementaires (pourtant fort utiles) que le président Macron accorde aux députés. Les têtes des deux exécutifs se rejoignent tout de même sur un point: un grand débat avec les conseillers municipaux d'opposition a été instauré à Versailles, réplique de l'original, sans conséquence et sans portée, qui a eu pour seul effet de hâter la démission d'un de nos collègues devenu convaincu de son inutilité.

Jamais la mairie n'accepte durant les débats du conseil une modification raisonnable quand elle vient de l'opposition.

Il y a pire. La mairie se montre maintenant même réticente à communiquer à l'opposition les documents dont la demande lui est faite de façon légitime. Le 21 avril dernier, plusieurs Versaillais nous ont appelés à propos de l'organisation d'une ma-

nifestation religieuse au gymnase Rémilly marquée par le désordre et la confusion: contrôle des accès par des vigiles inconnus, police absente, fillettes voilées, etc. L'émotion que cela a provoquée s'explique de façon évidente par le fait que le gymnase Rémilly a dans le passé été interdit aux enfants versaillais d'une école hors contrat voisine (deux parents d'élèves nous l'ont rapporté) et que l'événement organisé au gymnase Rémilly recrutait au-delà de Versailles et sa région.

Vos représentants ont demandé dès le lendemain la communication du contrat d'occupation du gymnase Rémilly. Cela fait plus de 15 jours: malgré une relance, la mairie se refuse à communiquer ce document! L'intégration des Français d'origine étrangère est une ardente obligation. La Mairie de Versailles sert mal la France en laissant s'organiser à l'insu du conseil municipal des manifestations dont elle tient ensuite secrets les documents contractuels.

En avant Versailles!  
[enavantversailles@gmail.com](mailto:enavantversailles@gmail.com)

AVERTISSEMENT: ces textes sont des tribunes librement ouvertes aux groupes qui composent le Conseil municipal. Ils n'engagent que la responsabilité de leurs auteurs.



## VIVRE VERSAILLES - ÉCOLOGIE CITOYENNE

2020-2023 ; retour sur 3 ans de mandat électoral

Il y a 3 ans, nous commençons, avec Renaud Anzieu, notre mandat de conseillers municipaux. Dans cette période marquée par le covid en 2020, nos prises de fonction avaient un goût assez particulier. Trouver ses marques, rencontrer des collègues, tout cela était rendu plus compliqué.

Malgré tout, nous avons avancé, pas après pas, avec des résultats qui sont là. Notre première victoire a été d'obtenir des sièges dans plusieurs commissions : marchés publics, aide au ravalement de façade, délégations des services publics... Notre seconde victoire a été de rendre obligatoire la captation vidéo et mise en ligne du conseil municipal en direct.

En septembre 2022, Renaud Anzieu a quitté le conseil municipal, tout en laissant son empreinte auprès des membres du conseil : sa capacité à nous faire penser différemment, en-dehors du cadre et des sentiers battus, nous a toutes et tous inspirés.

## ENSEMBLE VIVONS VERSAILLES

Une élection décisive

Le Sénat est renouvelé par moitié tous les trois ans au suffrage universel indirect par un collège d'électeurs sénatoriaux appelés « grands électeurs » composé dans chaque département de délégués de droit (députés, sénateurs, conseillers régionaux, conseillers départementaux et conseillers municipaux) et de délégués élus. Le calendrier électoral fixe au vendredi 9 juin 2023 l'élection des délégués sénatoriaux et de leurs suppléants et au dimanche 24 septembre 2023, l'élection des sénateurs de la série 1 pour un total de 170 sièges, dont 6 pour les Yvelines élus au scrutin proportionnel par un peu plus de 2 900 grands électeurs (2 918 en 2017). La campagne électorale pour l'élection des sénateurs est réservée aux membres du collège électoral et sans affichage public.

La désignation des délégués est organisée par la Circulaire NOR: IOMA2308397J du 30 mars, publiée le 25 avril. Les délégués supplémentaires doivent être désignés parmi les électeurs inscrits sur la liste

A commencé alors une seconde période, lors de laquelle Moncef Elacheche, m'a rejointe au sein du conseil.

Nous avons poursuivi la dynamique engagée par Renaud Anzieu, avec le soutien d'Hélène, habitante de Porchefontaine, pour diminuer la luminosité la nuit dans Versailles (espaces publics et commerces). Nos efforts, ceux d'Hélène et ceux d'autres conseillers ou conseillères de la minorité ou de la majorité ont été utiles. Après plusieurs courriers de rappel de la loi sur l'extinction des lumières la nuit, le maire a décidé de faire voter une délibération pour renforcer l'action de la ville sur l'extinction des lumières la nuit. C'est pour nous une très belle avancée et qui montre tout l'enjeu de respecter les cycles naturels du jour et de la nuit, à la fois pour les habitants et habitantes (qualité du sommeil), pour la faune et la flore, et pour les factures d'énergie!

Notre demande répétée pour l'efficacité énergétique des bâtiments a été aussi suivie d'actions : l'intérêt de la Maison de l'architecture et du Patrimoine, service de la ville, pour renseigner les Versaillais

sur les possibilités techniques de rénovation énergétique de leur logement, et la publication d'un article dans le *Versailles Magazine* d'avril 2023 sur la rénovation énergétique, fruit de plusieurs années d'insistance sur ce sujet.

L'urgence climatique est bien là et nous demande d'agir à toutes les échelles. Il nous semble urgent que la majorité augmente ses ambitions sur le sujet : alors que la transition écologique est la première priorité du budget 2023 présenté par la majorité, elle représente seulement 9 % du budget total de la ville (et 5 % du budget de fonctionnement). La rénovation des bâtiments communaux doit être une priorité, puisqu'elle permettra de réduire leur facture jusqu'à 50 %. Pourtant, aucun budget n'a été prévu pour financer leur rénovation énergétique en 2023.

Vivre Versailles-écologie citoyenne  
 élu.es Marie Pourchot & Moncef Elacheche  
 marie.pourchot@versailles.fr  
 moncef.elacheche@versailles.fr  
 www.vivreversailles.org

électorale de la commune, à raison d'un par tranche complète de 800 habitants au-dessus de 30 000 habitants, ce qui représente pour Versailles (85 474 habitants au 01/01/2023 d'après le budget primitif 2023) 69 délégués et 26 suppléants qui viennent s'ajouter aux 53 conseillers municipaux. Ils sont élus par ceux-ci, sur une liste paritaire suivant le système de la représentation proportionnelle. Tout conseiller municipal ou groupe de conseillers municipaux peut présenter une liste de candidats aux fonctions de délégués au plus tard le jour du scrutin. Cela signifie que lorsqu'on élit des conseillers municipaux, on leur confie la responsabilité de désigner des délégués qui participeront aux élections sénatoriales et indirectement des représentants au Sénat. L'élection municipale n'est donc pas seulement, comme on l'entend parfois, un enjeu local où les conseillers municipaux n'auraient que le souci des intérêts des Versaillais. Il y a un enjeu politique national qui justifierait un taux de participation aux élections municipales bien plus élevé que celui de 2020 (36,74 %). On dit

que la « Chambre haute » est un facteur de stabilité pour notre système démocratique mais lorsque celui-ci est en crise et que des réformes sont nécessaires, voire une réforme des institutions, cela peut être une source de blocage des changements.

Le Conseil municipal, ainsi convoqué le 9 juin en vue de la désignation des délégués et suppléants mais aussi de l'examen des délibérations relatives à la gestion de la commune, débutera exceptionnellement en raison de l'ordre du jour à 17 h 30. Ce moment démocratique ne se produisant qu'une fois tous les six ans, il nous a semblé important de porter cet événement à votre attention. Il sera intéressant d'observer le déroulement de cette élection ainsi que la composition des listes. Pour rappel, les conseils municipaux sont publics et retransmis en direct sur le site de la ville.

Anne-France Simon  
 ensemblevivonsversailles@gmail.com  
 Ensemblevivonsversailles.fr

AVERTISSEMENT : ces textes sont des tribunes librement ouvertes aux groupes qui composent le Conseil municipal. Ils n'engagent que la responsabilité de leurs auteurs.

## RASSEMBLEMENT POUR VERSAILLES

## Du bon usage de l'humilité

« *Une véritable humilité est d'abord une décence, un équilibre* » nous dit Bernanos dans le Dialogue des Carmélites. Elle éduque les puissants à la discrétion. Elle les pousse à considérer qu'il faut savoir écouter et parfois s'effacer devant les émotions populaires. C'est manifestement une vertu que ne possède pas notre gouvernement actuel. Le passage en force de la réforme des retraites aurait dû pousser le gouvernement à la discrétion, dans l'espoir de faire oublier sa brutalité. Mais non ! Le président de la République persiste : il affirme que sa réforme est bonne et que ce sont les Français qui ne l'ont pas comprise. Emmanuel Macron n'a pas changé et reste exactement le même Président méprisant et déconnecté qu'avant le débat autour de la réforme des retraites. Lancé dans une grande tournée, Emmanuel Macron entend « redresser le pays en 100 jours » et renouer les liens rompus avec les Français. Ainsi voit-on les membres du gouvernement se promener dans les rues sous les huées, imaginant que leur commu-

nication changera quoi que ce soit. Comment celui dont la politique a engendré cette situation pourrait avoir les solutions pour les résoudre ? Si le Président était soucieux de l'avis des Français, il aurait écouté la représentation parlementaire, écouté le peuple en ayant recours au référendum. Versailles n'est pas épargnée et est aussi le triste théâtre de l'expression de la colère des Français : plusieurs manifestations, une opération escargot de la part d'Enedis, les gares Rive-Gauche et des Chantiers ainsi que le Monoprix de Versailles investis par la CGT... A l'instar du pouvoir d'achat, la situation sécuritaire continue de se dégrader. La municipalité en avait fait un dossier dans le dernier numéro de Versailles Magazine. Or une rixe a encore éclaté récemment rue des Chantiers. Alors qu'en 6 années de pouvoir Emmanuel Macron s'est montré incapable de régler les problèmes structurels de notre pays, il nous répète que « tout ira bien » et multiplie les promesses auxquelles les Français ne croient plus. Dans le même temps, les membres du

gouvernement s'efforcent sur les plateaux de télévision de dénigrer sans cesse le Rassemblement National, comme l'a encore fait récemment Gérard Darmanin au lieu d'assurer son ministère. Dénigrer systématiquement les opinions politiques d'autrui contribue à discréditer l'Etat. Avec une loi sur l'euthanasie qui se profile, 10 ans après le mariage pour tous, nul doute que les Français n'ont pas fini de manifester bruyamment leur mécontentement. Tout le monde s'accorde sur un fait : un trop grand désordre ne peut durer éternellement. La paix sociale, c'est possible. Elle ne se mettra pas en place avec des casseroles mais dans les urnes. Soyez certains que le millier d'élus et tous les cadres du Rassemblement National travaillent sans relâche pour préparer cette alternance dont notre belle Nation a tant besoin : Une autre politique est possible.

Anne Jacqmin  
Rassemblement pour Versailles  
anne.jacqmin@versailles.fr

## LE RÉVEIL DÉMOCRATIQUE ET SOLIDAIRE

## « Des îlots de fraîcheur pour passer l'été »

Le printemps est passé et nous avons remarqué que les services municipaux ont laissé la pelouse pousser plus longtemps. Merci pour cette contribution à la promotion d'un cycle de vie durable. Malheureusement, dans certaines copropriétés, nous n'avons pas observé de changements similaires, mais nous restons confiants quant à la possibilité d'une évolution des habitudes face aux constats environnementaux. Dans le magazine de mi-mandat, nous avons lu avec plaisir les pages 10 à 13, qui reprennent des idées que nous avons également proposées dans notre programme. Cependant, concernant la construction de la nouvelle maison de quartier des Chantiers, il n'y a pas d'extension prévue pour les espaces verts. Le trottoir demeure une zone bétonnée, contribuant à l'augmentation de la chaleur urbaine. Nous avons besoin de créer davantage d'îlots de fraîcheur dans la ville. Il ne suffit pas uniquement d'entretenir les avenues arborées principales.

Le magazine de mai évoque, à la page 13, le projet de végétalisation et d'apaisement de la rue des États-Généraux. Cela signifie-t-il qu'un financement sera accordé pour la portion empruntée par les touristes entre la gare des Chantiers et le château ? Hélas, il est nécessaire d'aller plus loin, même si des travaux sont prévus sur la voirie en raison de la création de la nouvelle gare pour la ligne 18. Il serait judicieux de commencer dès maintenant la végétalisation de la rue des Chantiers et de la rue du Pont Colbert pour le bien-être des habitants de ce quartier. Nous suggérons que l'application « Versailles » pour smartphone crée un nouvel espace dans la rubrique « Signaler un problème », sous l'onglet « Hygiène et prévention des risques », et qu'un bouton « Plus de 29 °C sur la voirie » soit ajouté afin de cartographier les zones prioritaires à réaménager. Nous sommes ravis de voir que le printemps démarre avec les mesures nécessaires pour réduire la pollution lumineuse, un sujet qui était également dans notre programme. La restriction de la publicité lumineuse nous semblait évidente, car en incitant à une

consommation toujours plus importante, elle dégrade notre environnement, nuit à notre santé et représente un gaspillage économique. Le printemps a malheureusement vu aussi une augmentation des incivilités concernant les affiches associatives. Nous défendons le respect de la parole de tous. L'espace dédié aux panneaux associatifs et d'expression publique doit être étendu. Nous déplorons que certains recouvrent entièrement les autres affichages en collant plus d'une affiche. Le printemps a également été marqué par la prolifération de petits autocollants politiques sur le mobilier urbain. Il s'agit d'une forme de pollution visuelle qui génère une charge de travail supplémentaire pour les agents municipaux. Nous invitons les organisations politiques à utiliser d'autres moyens de communication. Nous restons pleinement engagés et vous invitons à nous rencontrer lors de nos permanences à l'hôtel de ville de Versailles : les mardis et samedis sur rendez-vous, en nous envoyant un mail à :

versailles2020@le-reveil-democratique-et-solidaire.fr

AVERTISSEMENT : ces textes sont des tribunes librement ouvertes aux groupes qui composent le Conseil municipal. Ils n'engagent que la responsabilité de leurs auteurs.



## Naissances

Nos meilleurs vœux de bienvenue à...

**13 avril** : Anastasia Bisson  
**17 avril** : Simon Grenaut  
**18 avril** : Apolline Audureau  
**19 avril** : Hania Ramirez  
**20 avril** : Raphaël Le Guen  
**21 avril** : Paul Dubourg  
**22 avril** : Constant Chevalier  
**25 avril** : Malo Dhuit  
**27 avril** : Tobias Burret  
**28 avril** : Ian Itongwa  
**29 avril** : Nour Khaldi  
**30 avril** : Annella Lahoum  
**4 mai** : Eliott Bourguet  
**6 mai** : Maxine Pires  
**7 mai** : Madeleine Moisson  
**9 mai** : Tanguy Blanco /  
 Jean Bisson /  
 Léo Ren ■

## Mariages

Toutes nos félicitations à...

**21 avril** : Gaëlle Beaufumé et Gaultier Barra  
**22 avril** : Solenn de Drouas et Wallerand de Colnet / Luciene Gonçalves et Lionel Magalhaes / Anne-Flore Voisine et Nicolas Maldera / Nolwenn Cabon-Lunel et Guillaume Fourrier / Julyana Cordier et Thomas Monnoury / Virginie Lotti et Frédéric Feuillâtre / Megane Follin et Xavier Mancardi / Mathilde Samanos et Hubert Puthod  
**29 avril** : Anne-Charlotte Petit et Melchior de Masfrand / Lisa Longo et Tarek Bouslama / Cathy Guerny et Gilles Bastiani /

Sylvie Bourc'his et Daniel Cloix /  
 Victoire Yon et Gabriel Madelin /  
 Manon Esteve et Julien Porcher  
**12 mai** : Anne-Élise Alberio et Yvan Fontaine  
**13 mai** : Lucie Albinet et Thibaud Béjat /  
 Marie-Liesse Etienne et Aymeric Tézier /  
 Marie Fournier et Maximilien Champanhet /  
 Céline Deblais et Pierre-Olivier Fabre /  
 Florie Gire et Augustin Thomas /  
 Quitterie Morel et Paul Pinel ■

## Décès

Nos sincères condoléances aux proches de...

**7 mars** : André Feuillatre (89 ans)  
**10 avril** : Pierre Level (87 ans)  
**15 avril** : Jean Dègery (88 ans)  
**16 avril** : Marie-Thérèse Imbert née Casanova (94 ans) /  
 Rosseline Méric née de Lesquen (89 ans)  
**19 avril** : Anne Terlier née de Widerspach-thor (79 ans)  
**20 avril** : François de Magnien (93 ans)  
**22 avril** : Etienne Boespflug (76 ans)  
**24 avril** : Annette Lanoye (92 ans) /  
 Aïda Guerand née Boustany (93 ans) /  
 Jean Grivelet (87 ans)  
**28 avril** : Anne Virey née Renauld (88 ans) /  
 Huguette Lecompte (85 ans)  
**29 avril** : Nadine Chabrut (61 ans) /  
 Michel Boulogne (83 ans)  
**1<sup>er</sup> mai** : Christophe Brochet (48 ans) /  
 Jean Derivry (69 ans)  
**3 mai** : Laurent Meury (57 ans)  
**4 mai** : André Motet (88 ans)  
**5 mai** : Claude Millot (89 ans) ■



VERSAILLES

# GÉNIAL

**DISTRIBUTION DE  
 CENDRIERS DE POCHE  
 CHEZ VOTRE BURALISTE  
 PARTICIPANT**

(DANS LA LIMITE DES STOCKS DISPONIBLES)



**ENSEMBLE, GARDONS  
 VERSAILLES PROPRE !**

LES MÉGOTS CONTIENNENT DE NOMBREUSES MATIÈRES POLLUANTES (ACIDE CYANHYDRIQUE, NAPHTALÈNE, NICOTINE, AMMONIAC, CADMIUM, ARSENIC, MERCURE, PLOMB...). JETÉS PAR TERRE ET EMPORTÉS PAR LES EAUX, ILS SE RETROUVENT DANS NOS RIVIÈRES ET DANS LA MER. UN SEUL MÉGOT POLLUE 500 LITRES D'EAU ET MET PLUS DE 10 ANS À SE DÉGRADER.

ALCOME



CHAMBRE SYNDICALE  
 DES BURALISTES  
 DE VERSAILLES

Signalez un défaut de propreté ou  
 une anomalie sur l'appli Versailles



VERSAILLES-FR  
 f t y i g

# Bon À savoir

## ACCUEIL DES NOUVEAUX VERSAILLAIS

Le vendredi 13 octobre, la Ville de Versailles et l'association Accueil des villes françaises (AVF) recevront les nouveaux Versaillais à l'hôtel de ville pour une soirée d'accueil et de découverte. Moment de rencontre et de partage, cet événement est l'occasion de présenter la commune aux nouveaux habitants et d'établir le contact avec les élus et les services.

Pour participer à cet événement, merci de vous inscrire à l'accueil de la mairie, de votre maison de quartier, sur [versailles.fr](http://versailles.fr) ou à l'adresse mail [evenementiel@versailles.fr](mailto:evenementiel@versailles.fr)  
**Hôtel de ville • 4, avenue de Paris**  
**01 30 97 84 46**

## LA PERMANENCE DES SOINS AMBULATOIRES

Pour assurer la permanence des soins, il existe à Versailles un point fixe de garde tenu par des médecins

généralistes les dimanches et jours fériés de 9 h à 13 h. Il est situé dans les locaux de l'EHPAD Richaud au 80, boulevard de la Reine.

L'accès au médecin de permanence fait l'objet d'une régulation médicale téléphonique préalable (composez le 15).

## PERMANENCE VACCINALE GRATUITE

Une permanence de vaccination se tient le **1<sup>er</sup> mercredi du mois de 16h30 à 18h sur rendez-vous au Centre Médico Scolaire** (1, impasse du Docteur Wapler). Prochains rendez-vous: **7 juin et 5 juillet**.

Les rendez-vous se prennent sur Doctolib ou au 01 30 22 42 36.

### Port du masque obligatoire.

La permanence est gratuite et ouverte aux personnes sans droits sociaux, ainsi qu'au public à partir de 2 ans, pour la réalisation de vaccins obligatoires et/ou recommandés selon le calendrier vaccinal en vigueur. Merci de vous munir des documents suivants: carnet de santé/carnet de vaccination, carte Vitale et attestations de CMU et AME, si vous en bénéficiez.

## Carnet de vaccination électronique

Simple, pratique et gratuit, vous pouvez créer votre carnet de vaccination électronique.

Il vous permettra de:

- conserver la trace de vos vaccins reçus,
- obtenir des recommandations vaccinales personnalisées,
- partager vos données avec les professionnels de santé.

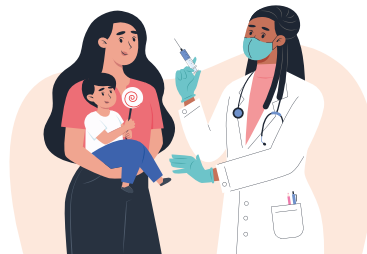
En savoir plus sur [mesvaccins.net](http://mesvaccins.net)

## Vaccins obligatoires

Les nourrissons nés depuis le 01/01/2018 doivent bénéficier de onze vaccins obligatoires, cette décision permettra d'étendre et optimiser le taux de couverture vaccinale des maladies visées sur l'ensemble du territoire national.

### Renseignements

au **01 30 22 42 36** ou **40 91**.  
[vaccination-info-service.fr](http://vaccination-info-service.fr)



## LIVRES

### ESSAI POUR UNE NOUVELLE APPROCHE DES NOMBRES PREMIERS



Le « logicien amateur » Gaspard Chaumont propose un ouvrage sur les nombres premiers et y présente une nouvelle analyse, qui se base sur la structure des carrés dont il déduit des familles de nombres impairs et au final les nombres premiers impairs.  
[Etilivre.com](http://Etilivre.com)

### UN AUTRE MONDE 04 MARS 1984



La Versaillaise Céline Perrier publie son premier ouvrage rempli d'amour, de tendresse et de rebondissements,  
*Un autre monde - 04 mars 1984.*

L'histoire : lorsque Zeus apprend que le virus qui sévit en Chine touche également la France, il décide d'en informer Terpsichore, qui se réjouit à l'idée de repartir en mission avec Apollon.

Aux Éditions Baudelaire

## Tous les horaires d'été des établissements de la Ville

### ARCHIVES COMMUNALES

Ouverture de la salle de consultation du mardi au vendredi de 13 h 30 à 17 h, sur rendez-vous et réservation des documents.

Fermeture de la salle de consultation du 1<sup>er</sup> au 31 août (accueil téléphonique assuré).

**01 30 97 28 80**

[archives.communes@versailles.fr](mailto:archives.communes@versailles.fr)

### RÉSEAU DES BIBLIOTHÈQUES

Toutes les bibliothèques seront fermées le 14 juillet, le 15 juillet et le 15 août.

#### Bibliothèque Centrale

Fermeture du 31 juillet au 21 août.

**01 30 97 28 90**

#### Atelier numérique

Fermeture du 7 au 28 août.

**01 30 97 28 97**

#### Bibliothèque Porchefontaine

Fermeture du 31 juillet au 21 août.

**01 39 50 60 03**

#### Bibliothèque de l'Heure Joyeuse

Fermeture du 31 juillet au 31 août.

**01 30 97 28 88**

#### Bibliothèque Petits-Bois

Fermeture du 31 juillet au 28 août.

Fermeture les samedis 15, 22,

29 juillet et 2 septembre.

**01 39 50 55 55**

#### Bibliothèque Prés-aux-Bois

Fermeture du 14 août au 4 septembre.

**01 39 51 21 99**

#### Bibliothèque Saint-Louis

Fermeture du 31 juillet au 28 août.

**01 30 97 29 00**

#### Bibliothèque de l'UOV

Fermeture du 7 août au 21 août.

**01 30 97 83 89**

#### Bibliothèque Vauban

Fermeture du 31 juillet au 21 août.

**01 30 97 87 50**

### ÉCOLE DES BEAUX-ARTS

Fermeture du 7 juillet au 4 septembre.

Les modalités d'inscription sont disponibles sur [www.Versailles.fr](http://www.Versailles.fr)

**01 30 97 28 68**

[beaux.arts@versailles.fr](mailto:beaux.arts@versailles.fr)

### ESPACE RICHAUD

Fermeture du 19 juin au 20 octobre.

Accueil téléphonique assuré.

Sur demande : accueil de groupes pour une visite commentée de l'hôpital royal.

**01 30 97 28 62**

[espace.richaud@versailles.fr](mailto:espace.richaud@versailles.fr)

### MUSÉE LAMBINET

Ouverture tout l'été du mercredi au vendredi de 12 h à 19 h et du samedi au

dimanche de 10 h à 19 h. Fermeture les jours fériés.

Inscriptions aux visites et ateliers au **01 30 97 28 75**

ou [activites.musee@versailles.fr](mailto:activites.musee@versailles.fr)

### THÉÂTRE MONTANSIER

Guichet fermé du 1<sup>er</sup> juillet au 28 août, devenez mécènes et réservez en ligne pour la saison 23/24 tout l'été sur [www.theatremontansier.com](http://www.theatremontansier.com), devenez adhérent et réservez en ligne dès le 16 août.

### UNIVERSITÉ OUVERTE DE VERSAILLES

Permanence du secrétariat de 9 h 30 à 12 h 30 du 31 juillet au 11 août.

Fermeture au public du 14 au 18 août.

Réouverture le lundi 21 août.


Inscriptions sur [Versailles.fr](http://Versailles.fr).

**01 30 97 83 90 • Lire page 41**


[universite.ouverte@versailles.fr](mailto:universite.ouverte@versailles.fr)




## Les brèves UFC Que Choisir

**POMPES À CHALEUR ET PANNEAUX SOLAIRES**  On parle beaucoup des pompes à chaleur ou de panneaux solaires. Tous ces systèmes de chauffage ont des avantages et des inconvénients. Avant d'installer un nouveau mode de chauffage, il vaut mieux commencer par isoler son logement au maximum. Renseignez-vous bien avant de décider, auprès de l'ALEC de Saint-Quentin-en-Yvelines ([www.alecsqy.org/](http://www.alecsqy.org/)) ou d'Énergies Solidaires Poissy ([www.energies-solidaires.org](http://www.energies-solidaires.org)), qui vous donneront des conseils gratuits et personnalisés. Et vous accompagneront même dans vos travaux !

### BONUS VÉLO

 Les aides « Bonus Vélo » sont prolongées jusqu'au 31 décembre 2023. La demande doit être déposée dans les 6 mois suivant la facturation du vélo. Vous devez vous connecter sur le site dédié : [primealaconversion.gouv.fr](http://primealaconversion.gouv.fr), (connexion via FranceConnect).

### DÉCONJUGALISATION DE L'ALLOCATION AUX ADULTES HANDICAPÉS

 À partir du 1<sup>er</sup> octobre 2023, seules les ressources de la personne handicapée seront prises en compte pour déterminer le montant de l'AAH (Allocation aux adultes handicapés) à laquelle elle a droit. On parle de « déconjugalisation » de l'AAH. Si vous touchez déjà cette allocation, rien à faire, l'organisme prestataire fera automatiquement les calculs pour appliquer le plus avantageux pour vous. Si vous n'y avez pas droit du fait des ressources de votre conjoint(e) mais que ce droit à l'AAH vous a été accordé, vérifiez les informations sur vos ressources personnelles.

## Pharmacies de garde

**Dimanche 4 juin**  
Pharmacie Lapaque  
8, rue Richard Mique

**Dimanche 11 juin**  
Pharmacie Martin-Gerbault  
33, rue de Satory

**Dimanche 18 juin**  
Pharmacie Pasmant  
1, boulevard de Lesseps

**Dimanche 25 juin**  
Pharmacie Georges Clemenceau  
10, rue Georges Clemenceau

**Dimanche 2 juillet**  
Pharmacie du pont Colbert  
68, rue des Chantiers

**Dimanche 9 juillet**  
Pharmacie Thouvenin  
12, rue du Général Pershing

**Vendredi 14 juillet**  
Pharmacie du Trianon  
Centre commercial Westfield Party 2

**Dimanche 16 juillet**  
Pharmacie du Belvédère  
73, rue de la Paroisse

**Dimanche 23 juillet**  
Pharmacie Cluzel  
6, place d'Isigny

**Dimanche 30 juillet**  
Pharmacie Chenard  
43, rue des États-Généraux

**Dimanche 6 août**  
Pharmacie Rafael  
3, rue Royale

**Dimanche 13 août**  
Pharmacie du Square  
81, rue du Maréchal Foch

**Mardi 15 août**  
Pharmacie Versailles O'Naturel  
33, rue de la Paroisse

**Dimanche 20 août**  
Pharmacie Grand Siècle  
21, esplanade Grand Siècle

**Dimanche 27 août**  
Pharmacie de La Porte de Buc  
5, rue de la Porte de Buc

[monpharmacien-idf.fr](http://monpharmacien-idf.fr)  
Sous réserve de modification et à confirmer au commissariat.  
En cas d'urgence la nuit, contactez le commissariat de police central de Versailles (01 39 24 70 00).

## Numéros utiles

Accueil Mairie	01 30 97 80 00
Allô Propreté	01 30 97 82 79
Centre antipoison	01 40 05 48 48
Centre communal d'action sociale	01 30 97 83 00
Commissariat de police	01 39 24 70 00
Conciliateur de justice	01 39 50 51 66
Enedis dépannage	09 72 67 50 78
Fourrière automobile	01 39 53 08 99
GRDF dépannage	08 00 47 33 33
Hôtel de ville	01 30 97 80 00
Objets trouvés	01 30 97 81 60
Phébus	01 39 20 16 20
Police municipale	01 30 97 81 80
Police secours	17
Préfecture des Yvelines	01 39 49 78 00
SAMU	15
Sapeurs-pompiers	18
Sécurité sociale	36 46
SEVESC (Cristal)	0 977 409 436
SEVESC (urgence)	0 977 429 436
SNCF (Transilien)	08 90 36 10 10
SOS Médecins	01 39 58 58 58
Urgences dentaires	01 39 51 21 21
Urgence médicale, infraction, péril (Europe)	112
Urgences vétérinaires	01 77 35 56 78

### COMMISSION NATIONALE DE L'INFORMATIQUE ET DES LIBERTÉS (CNIL)

Dans le cadre des services qu'elle propose, la Ville de Versailles est amenée à recueillir des informations vous concernant. Ces données, qui permettent de gérer vos demandes, sont uniquement destinées aux services concernés et sont conservées pendant une durée fixée en fonction des finalités du traitement. Conformément à la loi « informatique et libertés » et au règlement général sur la protection des données, vous pouvez exercer vos droits d'accès, de rectification, d'effacement, d'opposition et de portabilité de vos données en contactant notre délégué à la protection des données à l'adresse suivante : [correspondant.cnil@versailles.fr](mailto:correspondant.cnil@versailles.fr)

### Versailles Magazine et vous

- Si vous souhaitez diffuser une information dans le magazine municipal, veuillez nous la transmettre au moins 1 mois et demi avant la parution du magazine à [magazine@versailles.fr](mailto:magazine@versailles.fr) ou contactez-nous au 01 30 97 81 01.
- Artisans, commerçants, chefs d'entreprise, si vous voulez faire connaître vos activités par le biais de la publicité, contactez Sylvie Cior au 01 30 21 18 20.
- Vous ne recevez pas régulièrement notre mensuel dans votre boîte aux lettres ? Signalez vos nom et adresse à la direction de la Communication au 01 30 97 81 01.
- La Bibliothèque sonore fait lire, enregistre *Versailles magazine* et donne gracieusement accès à tous ces enregistrements (livres et revues) aux malvoyants et aux élèves des classes ULIS.  
Renseignements au 01 39 53 38 65 ou sur [lesbibliothequessonores.org](http://lesbibliothequessonores.org)  
Accueil le mardi de 14 h à 17 h au 66, rue de Montreuil.

Pour les non Versillais, un abonnement annuel du magazine (8 numéros) est disponible sur demande au prix de 27,50 €. Paiement par chèque à l'ordre « Régie REC Direction communication » à l'adresse suivante :  
Ville de Versailles - Direction de la Communication  
4, avenue de Paris - 78000 Versailles

# SORTIR À VERSAILLES

VERSAILLES

JUN 2023

## Le Mois Molière

UN MOIS DE THÉÂTRE ET DE MUSIQUE

**DU JEUDI 1<sup>er</sup> JUIN AU DIMANCHE 2 JUILLET**  
**LE MOIS MOLIERE**

Théâtre et musique sont au rendez-vous avec plus de 300 représentations dans toute la ville pour la 27<sup>ème</sup> édition du festival.

[WWW.MOISMOLIERE.COM](http://WWW.MOISMOLIERE.COM)



© Galerie Vanaura © JF Parent

### JUSQU'AU SAMEDI 3 JUIN JANSEM

Exposition de dessins et lithographies originales de Jansem (1920-2013). Entrée libre.

GALERIE VANAURA  
DU JEUDI AU SAMEDI, DE 11H À 13H  
ET DE 14H À 19H  
[WWW.GALERIE-VANAURA.COM](http://WWW.GALERIE-VANAURA.COM)  
VANAURA@WANADOO.FR  
01 39 24 03 44

### JUSQU'AU DIMANCHE 11 JUIN ALLAIN PROVOST, 50 ANS DE PAYSAGE, 50 ANS D'ARCHIVES

Présentée à l'occasion de la Semaine Internationale des Archives.

ÉCOLE NATIONALE SUPÉRIEURE DE PAYSAGE  
POTAGER DU ROI  
DU MARDI AU DIMANCHE DE 10H À 18H

### JUSQU'AU DIMANCHE 11 JUIN KARINE WAGENER

Dans ses portraits très rapprochés aux formes claires, immédiates, l'artiste célèbre la joie d'être femme, et les couleurs de la modernité. Entrée libre.

GALERIE SAINT SIMON  
DU MARDI AU DIMANCHE DE 14H À 19H  
06 43 47 26 27

VERSAILLES

## Kertész / Lartigue

UN PAS DE CÔTÉ

PROLONGATION JUSQU'AU 18 JUIN

EXPOSITION DU 15 FÉVRIER AU 14 MAI 2023

ESPACE RICHAUD - 78 BD DE LA REINE  
VERSAILLES - DU MERCREDI AU VENDREDI  
DE 10H À 19H LE WEEK-END DE 10H À 18H  
TARIF : 8€ RÉDUIT : 5€ ENTRÉE LIBRE  
POUR LES MOINS DE 20 ANS

VERSAILLES MUSEUM COCOPARIS LES MUSÉES DE LA SEINE 78000 VERSAILLES

### JUSQU'AU DIMANCHE 18 JUIN KERTÉSZ / LARTIGUE UN PAS DE CÔTÉ

« Parce que ses photos sont cousines des miennes, parce que dans sa mémoire, il y a des résidus jumeaux des miens, il me parle comme si j'étais son frère. » Lartigue, *L'Œil de la mémoire*, 1932-1985

ESPACE RICHAUD  
DU MERCREDI AU VENDREDI DE 12H À 19H  
SAMEDI ET DIMANCHE DE 10H À 19H  
[ESPACE.RICHAUD@VERSAILLES.FR](mailto:ESPACE.RICHAUD@VERSAILLES.FR)



© Kairouan - Le bassin des aghlabides (D'après sélect)

### JUSQU'AU DIMANCHE 9 JUILLET MATAR, MATAR, MATAR DE CHEDLY ATALLAH

À travers l'Histoire, l'architecture et les récits mythologiques, la pratique de l'artiste explore les changements géopolitiques dans le monde arabe. Entrée libre.

LA MARÉCHALERIE  
DU MARDI AU VENDREDI DE 14H À 18H  
SAMEDI ET DIMANCHE DE 14H À 19H  
[LAMARECHALERIE@VERSAILLES.ARCHI.FR](mailto:LAMARECHALERIE@VERSAILLES.ARCHI.FR)

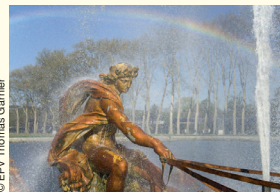


© ARTTRIP

### JUSQU'AU DIMANCHE 16 JUILLET LE CARAVAGISME À VERSAILLES : TABLEAUX DE LA CHAMBRE DU ROI

Cette exposition rend aux tableaux qui ornent la chambre du Roi, l'une des pièces les plus admirées du château de Versailles, leur juste valeur en les appréciant pour la première fois à hauteur de vue. Venez admirer cet ensemble issu de la collection privée de Louis XIV dans les appartements de Madame de Maintenon.

CHÂTEAU DE VERSAILLES  
DU MARDI AU DIMANCHE DE 9H À 17H30  
[WWW.CHATEAUVERSAILLES.FR](http://WWW.CHATEAUVERSAILLES.FR)



© EPV Thomas Garnier

### JUSQU'AU DIMANCHE 29 OCTOBRE LES GRANDES EAUX MUSICALES

Profitez de la beauté des jardins du Château de Versailles à travers les bosquets. Partez à la découverte des fontaines mises en eau et au rythme des musiques qui les ont autrefois animés.

JARDINS DU CHÂTEAU DE VERSAILLES  
LES MARDIS, SAMEDIS ET DIMANCHES  
DE 9H À 19H  
[WWW.CHATEAUVERSAILLES-SPECTACLES.FR](http://WWW.CHATEAUVERSAILLES-SPECTACLES.FR)



© EPV Thomas Garnier

### JUSQU'AU MARDI 31 OCTOBRE LES JARDINS MUSICAUX

Au fil des saisons et au rythme de la musique baroque (Lully, Haendel, Charpentier, Campra, Cavalli...), déambulez au cœur des remarquables jardins à la Française du Château de Versailles.

JARDINS DU CHÂTEAU DE VERSAILLES  
DU MERCREDI AU VENDREDI DE 9H À 19H



© DR

### JEUDI 1<sup>er</sup> JUIN EXPOSITION DE L'ATELIER PHOTO

Les élèves s'exposent au regard des visiteurs. Entrée libre.

UNIVERSITÉ OUVERTE DE VERSAILLES  
DE 9H À 18H30  
[UNIVERSITE.OUVERTE@VERSAILLES.FR](mailto:UNIVERSITE.OUVERTE@VERSAILLES.FR)  
01 30 97 83 90

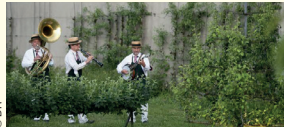


### SAMEDI 3 JUIN CLUEDO GÉANT

Jeu gratuit dans la ville. Accès libre.

VILLE DE VERSAILLES  
DE 10H30 À 17H  
[COMMERCE@VERSAILLES.FR](mailto:COMMERCE@VERSAILLES.FR)





**SAMEDI 3  
ET DIMANCHE 4 JUIN  
LES MUSIQUES  
DU JARDIN**

Organisée par le ministère de la Culture et de la Communication et le Comité des parcs et jardins, Rendez-vous aux jardins est une manifestation annuelle. Entrée libre.

POTAGER DU ROI  
DE 10H À 19H



**Visite commentée  
Kertész / Lartigue. Un pas de côté.**

**DIMANCHE 4 JUIN  
VISITE COMMENTÉE  
DE «KERTÉSZ /  
LARTIGUE  
UN PAS DE CÔTÉ»**

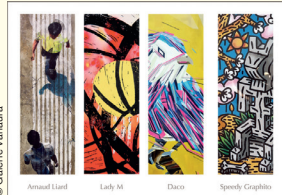
Plongez-vous dans l'univers de ces deux grands noms de la photographie du XX<sup>e</sup> siècle. Réservation obligatoire.

ESPACE RICHAUD  
DE 11H À 12H15  
ESPACE.RICHAUD@VERSAILLES.FR

**DU LUNDI 5 AU LUNDI 26 JUIN  
EXPOSITION  
DES ATELIERS  
ARTISTIQUES  
DE L'UOV**

Présentation des ateliers «Aquarelle, calligraphie chinoise, dessin et reliure». Entrée libre.

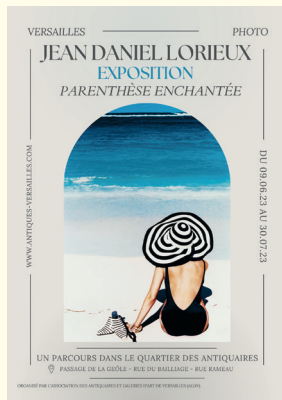
UNIVERSITÉ OUVERTE DE VERSAILLES  
DU LUNDI AU VENDREDI DE 9H À 18H30  
SAMEDI DE 9H À 12H  
UNIVERSITE.OUVERTE@VERSAILLES.FR  
01 30 97 83 90



**DU MARDI 6 JUIN  
AU SAMEDI 1<sup>er</sup> JUILLET  
STREET ART**

Œuvres des artistes Arnaud Liard, Lady M, Daco et Speedy Graphito. Entrée libre.

GALERIE VANAURA  
MARDIS ET MERCREDIS DE 14H À 19H  
JEUDIS ET VENDREDIS DE 11H À 13H  
ET DE 14H À 19H  
SAMEDIS DE 11H À 13H ET DE 14H À 19H  
WWW.GALERIE-VANAURA.COM  
VANAURA@WANADOO.FR  
01 39 24 03 44



**DU VENDREDI 9 JUIN  
AU VENDREDI 28 JUILLET  
PARENTHÈSES  
ENCHANTÉES  
JEAN-DANIEL LORIEUX**  
QUARTIER DES ANTIQUAIRES  
PASSAGE DE LA GEÔLE  
AGAV.CONTACT@GMAIL.COM

**VENDREDI 16  
ET SAMEDI 24 JUIN  
VISITE COMMENTÉE  
DES COLLECTIONS  
LES ARTS DÉCORATIFS  
EN FOLIE**

L'art de vivre à la française pour les familles. Dès 8 ans. Sur inscription.

MUSÉE LAMBINET  
LE VENDREDI DE 14H À 15H30  
ET LE SAMEDI DE 16H30 À 18H  
ACTIVITES.MUSEE@VERSAILLES.FR



**SAMEDI 17 JUIN  
GARDEN PARTY  
FESTIVAL**

Pour bien débiter l'été et ses festivités, le Département des Yvelines vous invite à la 3<sup>e</sup> édition de ce festival avec des concerts, des ateliers et des food-trucks. Entrée libre sur inscription.

DOMAINE DE MADAME ELISABETH  
DE 12H À 23H30



**DU LUNDI 19 JUIN  
AU DIMANCHE 25 JUIN  
MARTINE  
BRUEL-VACHER**

Cette exposition de peintures «printanières» est sur le thème des fleurs avec des peintures acryliques, huiles ou pastels, petits et grands formats. Entrée libre.

GALERIE SAINT SIMON  
LUNDI, MARDI, JEUDI, VENDREDI, SAMEDI,  
DIMANCHE DE 11H À 19H  
MERCREDI DE 11H À 21H  
06 43 47 26 27



**DU SAMEDI 1<sup>er</sup> JUILLET  
AU DIMANCHE 27 AOÛT  
JARDINS OUVERTS**

Installation plastique du duo d'artistes Les ÉpouxP - Pascale & Damien Peyret.

POTAGER DU ROI  
DU MARDI AU DIMANCHE DE 10H À 18H



**SAMEDI 8 JUILLET  
GRATIFERIA**

La fête du gratuit. Une nouvelle vie pour nos objets. Entrée libre et gratuite.

MAISON DE QUARTIER DE PORCHEFONTAINE  
DE 10H À 17H  
POUSSESDEVERSAILLES@GMAIL.COM



**JEUDI 13 JUILLET  
BAL DES POMPIERS**

Au menu des festivités, une programmation musicale populaire avec l'orchestre Thierry Tacinelli et un mix rock et électro du DJ Nick Stevanson. Buvette, bar à champagne et food trucks dans le jardin de l'hôtel de ville.

CASERNE DES POMPIERS  
DE 20H À 3H  
BILLETTERIE SUR LA PAGE FACEBOOK  
BALPOMPIERSVERSAILLES



**JEUDI 13 JUILLET  
ET VENDREDI 4 AOÛT  
VISITE GUIDÉE**

La Révolution française dans les collections de la Ville de Versailles. Dès 12 ans. Sur inscription.

MUSÉE LAMBINET  
LE JEUDI DE 16H30 À 18H ET LE VENDREDI  
DE 16H30 À 18H  
ACTIVITES.MUSEE@VERSAILLES.FR  
01 30 97 28 75



**MARDI 15 AOÛT  
NOCTURNES DE FEU**

Les Nocturnes de feu mettent à l'honneur les feux royaux, si chers à l'histoire de Versailles. Cette date exceptionnelle vous permettra de vivre Versailles autrement.

JARDINS DU CHÂTEAU DE VERSAILLES  
DE 20H30 À 23H05  
WWW.CHATEAUVERSAILLES-SPECTACLES.FR

**SAMEDI 9 SEPTEMBRE  
FORUM DES  
ASSOCIATIONS**

La Ville de Versailles organise son traditionnel Forum des associations. Cette journée sera rythmée par des animations sportives et culturelles. Le Forum des associations offre à tous les acteurs associatifs, l'opportunité de promouvoir leurs actions, susciter des adhésions ou de trouver des bénévoles. Rendez-vous incontournable de la rentrée, idéal pour choisir vos activités de l'année auprès des 330 associations présentes.

AVENUE DE PARIS  
DE 10H À 18H  
ENTRÉE LIBRE



# conférences, visites & ateliers

© Ville de Versailles

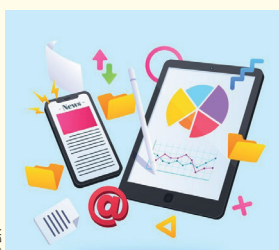


## SAMEDI 3 JUIN VISITE INSOLITE

Un amoureux des sciences occultes, la bibliothèque d'une reine... Secrets et anecdotes vous attendent derrière les portes des réserves. Sur inscription.

BIBLIOTHÈQUE CENTRALE - DE 10H30 À 12H ET DE 14H À 15H30  
01 30 97 28 90 - BIBLIOTHEQUE.PATRIMOINE@VERSAILLES.FR

© DR

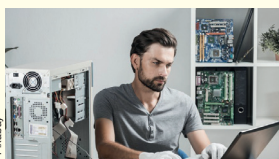


## JUSQU'AU MARDI 25 JUILLET SOS SMARTPHONE ET TABLETTE

4 créneaux individuels d'une heure pour répondre à toutes vos questions et vous aider à l'utilisation de votre smartphone ou tablette. Sur inscription.

ATELIER NUMÉRIQUE  
TOUS LES MARDIS DE 13H À 17H  
01 30 97 28 97

© Pixabay



## JUSQU'AU JEUDI 27 JUILLET JEUDIS DÉPANNAGE

4 créneaux individuels d'une heure pour résoudre votre problème sur un ordinateur portable. Prenez RDV et précisez bien votre problème. Sur inscription.

ATELIER NUMÉRIQUE  
TOUS LES JEUDIS DE 13H À 17H  
01 30 97 28 97

© Freepik.com



## VENDREDIS 2 JUIN ET 7 JUILLET PANTOUFLES, ALPAGA ET BONNES LECTURES

Rendez-vous avec votre livre préféré (ou détesté) pour le présenter lors du cercle de lecture pour adultes. Entrée libre.

BIBLIOTHÈQUE DES PRÉS-AUX-BOIS  
DE 13H30 À 15H



## SAMEDI 3 JUIN ÉCRIRE À VERSAILLES

Le Salon « Écrire à Versailles » se déroule dans le prestigieux quartier des Antiquaires avec 36 auteurs de Versailles Grand Parc. Entrée libre.

QUARTIER DES ANTIQUAIRES  
DE 11H À 19H  
WWW.ECRIREAVERSAILLES.FR



## MARDI 6 JUIN FAIRE SON PROFIL SUR LES RÉSEAUX SOCIAUX POUR SA RECHERCHE D'EMPLOI

Atelier emploi pour les cadres et jeunes diplômés. Sur inscription.

MAIRIE DE VERSAILLES  
DE 9H À 13H  
FORMS.OFFICE.COM/E/SYP660KVZ

© Freepik.com



## JEUDIS 8 JUIN ET JEUDI 6 JUILLET CAF'THÉ LITTÉRAIRE

Envie de partager un coup de cœur littéraire? Rendez-vous pour un moment convivial autour de vos lectures préférées. Sur inscription.

BIBLIOTHÈQUE DE L'UNIVERSITÉ OUVERTE  
DE VERSAILLES  
DE 14H30 À 16H  
01 30 97 83 89  
BIBLIOTHEQUE.UOV@VERSAILLES.FR

© Musée Lambinet / Ville de Versailles



## SAMEDI 10 JUIN ATELIER D'ÉCRITURE CRÉATIVE

Le musée Lambinet se raconte au fil de la plume. Sur inscription.

MUSÉE LAMBINET  
DE 10H30 À 12H  
ACTIVITES.MUSEE@VERSAILLES.FR

© Musée Lambinet

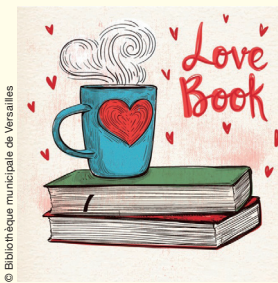


## DIMANCHE 11 JUIN VISITE THÉÂTRALISÉE DU MUSÉE LAMBINET

Un bourgeois du temps passé, ami des anciens propriétaires de l'hôtel particulier devenu musée Lambinet, vous convie à une visite théâtralisée du musée. Dès 10 ans. Sur inscription jusqu'au vendredi 17h pour le dimanche.

MUSÉE LAMBINET - DE 11H À 12H15 -  
ACTIVITES.MUSEE@VERSAILLES.FR

© Bibliothèque municipale de Versailles



## MARDI 13 JUIN CERCLE DE LECTURE ADULTE

Envie de partager un coup de cœur littéraire? Venez échanger vos impressions avec d'autres passionnés de lecture. Dès 18 ans. Entrée libre.

BIBLIOTHÈQUE VAUBAN  
DE 9H30 À 11H  
01 30 97 87 50

© DR



## JEUDI 15 JUIN LA GESTION DU STRESS EN RECHERCHE D'EMPLOI

Être en mesure de gérer son stress pour s'affirmer à l'occasion de situations professionnelles. Sur inscription.

MAISON DES ASSOCIATIONS ET DE L'EMPLOI  
DE 9H30 À 12H  
FORMS.OFFICE.COM/E/PDGFUN97P1

© DR



## SAMEDI 17 JUIN ATELIER D'ÉCRITURE "OSER ÉCRIRE"

Venez explorer votre créativité et (r)éveiller votre plume. Animé par Sandrine François. Dès 18 ans. Sur inscription.

BIBLIOTHÈQUE CENTRALE  
DE 10H À 12H  
01 30 97 28 90





**SAMEDI 17 JUIN**  
**JOURNÉE**  
**DÉCOUVERTE**  
**VISITE GUIDÉE**

Un samedi par mois, le Centre de musique baroque de Versailles propose des visites guidées, jeux de piste et ateliers participatifs pour toute la famille.

HÔTEL DES MENUS-PLAISIRS  
DE 16H À 16H45  
ACTIONCULTURELLE@CMBV.COM  
01 39 20 78 10

**LES SAMEDIS 17 JUIN**  
**ET 8 JUILLET**  
**VISITE DÉGUSTATION**  
**ART & VIN**

Avez-vous déjà dégusté un vin tout en savourant une œuvre? Sur inscription obligatoire. Billetterie en ligne.

MUSÉE LAMBINET  
DE 19H30 À 21H30  
ACTIVITES.MUSEE@VERSAILLES.FR



© Freepik.com

**VENDREDI 23 JUIN**  
**À LIVRE OUVERT**

Venez découvrir et faire découvrir vos coups de cœur. Entrée libre.

BIBLIOTHÈQUE DE PORCHEFONTAINE  
DE 19H À 20H30  
BIBLIOTHEQUE.PORCHEFONTAINE@VERSAILLES.FR  
01 39 50 60 03



© DR

**MERCREDI 28 JUIN**  
**BIB-DATING**

Au rythme de la clochette et des changements de partenaire, venez échanger sur votre dernier coup de cœur littéraire ou cinématographique. Public adulte. Sur inscription.

BIBLIOTHÈQUE CENTRALE  
DE 15H À 16H  
01 30 97 28 90

**DU SAMEDI 1<sup>er</sup> JUILLET**  
**AU SAMEDI 26 AOÛT**  
**JOURNÉE**  
**DÉCOUVERTE**

Un samedi par mois, le Centre de musique baroque de Versailles propose des visites guidées, jeu de piste et ateliers participatifs d'écoute pour toute la famille.

HÔTEL DES MENUS-PLAISIRS  
WWW.CMBV.FR  
ACTIONCULTURELLE@CMBV.COM  
01 39 20 78 10



© Musée Lambinet, Ville de Versailles

**DU DIMANCHE 16 JUILLET**  
**AU VENDREDI 25 AOÛT**  
**VISITE COMMENTÉE**  
**« LES INCONTOURNABLES DU MUSÉE »**

Découvrez les pépites du musée Lambinet. Dès 8 ans. Sur inscription.

MUSÉE LAMBINET  
DIMANCHES 16 JUILLET  
ET 20 AOÛT DE 16H30 À 18H  
SAMEDIS 22 JUILLET  
ET 12 AOÛT DE 16H30 À 18H  
MERCREDI 26 JUILLET DE 16H30 À 18H  
VENDREDI 25 AOÛT DE 16H30 À 18H  
ACTIVITES.MUSEE@VERSAILLES.FR  
01 30 97 28 75



**DU JEUDI 20 JUILLET**  
**AU JEUDI 24 AOÛT**  
**ENGLISH GUIDED**  
**TOUR**

The Musée Lambinet in English please. For ages 8 and up. Sur inscription.

MUSÉE LAMBINET  
JEUDI 20 JUILLET DE 16H30 À 18H  
VENDREDI 11 AOÛT DE 16H30 À 18H  
JEUDI 24 AOÛT DE 16H30 À 18H  
01 30 97 28 75  
ACTIVITES.MUSEE@VERSAILLES.FR

**SAMEDI 26 AOÛT**  
**VISITE DÉGUSTATION**  
**ART & VIN**

Avez-vous déjà dégusté un vin tout en savourant une œuvre? Sur inscription obligatoire. Billetterie en ligne.

MUSÉE LAMBINET  
DE 19H30 À 21H30  
ACTIVITES.MUSEE@VERSAILLES.FR

**musique**

VERSAILLES

**FÊTE de la MUSIQUE**

PAR LES NUITS BLONDES

PLACE DU MARCHÉ  
21 JUIN • 19h

**SAUVAN**  
POUVOIR MAGIQUE  
GRAND SOLEIL  
PAUSÉ • APOLLON



© VGP / Magali Hochet

**JUSQU'AU VENDREDI 2 JUIN**  
**SALONS DES SOLISTES**

Les grands étudiants du Conservatoire à Rayonnement Régional de Versailles Grand Parc présentent leur récital de fin de cycle d'études. Entrée gratuite sur réservation.

AUDITORIUM CLAUDE DEBUSSY  
MERCREDI 31 MAI DE 13H30 À 15H  
JEUDI 1<sup>er</sup> JUIN DE 13H30 À 16H  
ET DE 18H À 19H30  
VENDREDI 2 JUIN DE 13H30 À 15H  
ET DE 15H30 À 17H ET DE 18H30 À 19H  
WWW.VERSAILLESGRANDPARC.FR/  
CONSERVATOIRE

**JUSQU'AU LUNDI 19 JUIN**  
**LUNDI BAROQUE**

Les étudiants du département de musiques anciennes présentent le fruit de leurs recherches. Entrée libre.

CONSERVATOIRE À RAYONNEMENT RÉGIONAL DE VERSAILLES GRAND PARC  
SALLE RAMEAU  
DE 19H30 À 21H  
WWW.VERSAILLESGRANDPARC.FR/  
CONSERVATOIRE

**JEUDI 1<sup>er</sup> JUIN**  
**LES JEUDIS MUSICAUX**

Le Centre de musique baroque de Versailles vous invite aux auditions hebdomadaires du chœur des Pages & des Chantres. Entrée libre, sur réservation.

CHAPELLE ROYALE  
DE 17H30 À 18H30  
CONTACT@CMBV.COM  
01 39 20 78 10



© DR

**SAMEDI 3 JUIN**  
**GALERIE EN MUSIQUE**

Les Bibliothèques de Versailles et le Conservatoire à rayonnement régional s'associent pour faire découvrir au public leurs jeunes talents à l'occasion de concerts se tenant dans un lieu d'exception. Entrée libre.

BIBLIOTHÈQUE CENTRALE  
DE 15H À 16H  
01 30 97 28 90

# musique



## SAMEDI 3 JUIN ANTONIO DRAGHI LE DON DE LA VIE ÉTERNELLE

Compositeur le plus important de la cour des Habsbourg à Vienne, et l'un des plus prolifiques du XVII<sup>e</sup> siècle, Antonio Draghi est une figure encore méconnue dont la majorité de l'œuvre reste inédite.

CHAPELLE ROYALE  
DE 19H À 20H30  
WWW.CHATEAUVERSAILLES-SPECTACLES.FR

## VENDREDI 9 JUIN ENSEMBLE VOCAL MÉLISANDE

Cent cinquante choristes et musiciens pour un grand concert de musique baroque.

ÉGLISE SAINTE-JEANNE D'ARC  
DE 21H À 21H30 ET DE 22H30 À 23H  
WWW.ENSEMBLEVOCALMELISANDE.FR



## SAMEDI 10 JUIN CONCERT : NOTES POLYGLOTTES

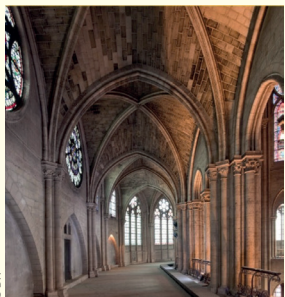
La chanteuse Emmanuelle Henry, accompagnée du guitariste Sylvestre Planchais, présente son programme de chansons bilingues, créé à partir de standards de jazz et de chansons brésiliennes. Tous publics. Sur inscription.

BIBLIOTHÈQUE CENTRALE  
DE 15H À 16H30  
BIBLIOTHEQUE@VERSAILLES.FR  
01 30 97 28 90

## DIMANCHE 11 JUIN LES PETITS CHANTEURS DE SAINT-CHARLES

Concert autour du Psaume 42 de Félix Mendelssohn. Entrée libre.

ÉGLISE NOTRE-DAME DES ARMÉES  
DE 16H À 17H30  
PETITS-CHANTEURS-ST-CHARLES.FR



## VENDREDI 16 JUIN ET DIMANCHE 18 JUIN CONCERT CHANT LIBRE

Quinze cordes et hautbois professionnels pour un florilège d'œuvres connues ou moins connues de grands compositeurs du XVIII<sup>e</sup> siècle.

ÉGLISE SAINT-SYMPHORIEN  
DE 21H À 22H30  
CHANT-LIBRE.FR



## SAMEDI 17 JUIN RECITAL BRYN TERFEL

Au panthéon du monde lyrique s'inscrit une véritable bête de scène : Sir Bryn Terfel, roi gallois des barytons-basses.

OPÉRA ROYAL  
DE 19H À 20H30  
WWW.CHATEAUVERSAILLES-SPECTACLES.FR

## MARDI 20 JUIN JAZZ EN RAMEAU

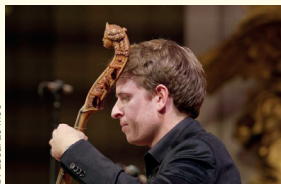
Tout au long de l'année, les musiciens du département jazz livrent un savant mélange de reprises de standards, d'improvisations et d'arrangements sous la coordination de Sylvain Beuf. Entrée libre.

CONSERVATOIRE À RAYONNEMENT RÉGIONAL DE VERSAILLES GRAND PARC  
DE 19H À 20H30  
WWW.VERSAILLESGRANDPARC.FR/  
CONSERVATOIRE

## MERCREDI 21 JUIN FÊTE DE LA MUSIQUE

Versailles célèbre la traditionnelle Fête de la musique. Cette année sera l'occasion de valoriser la jeune création versaillaise, composée de professionnels et d'amateurs.

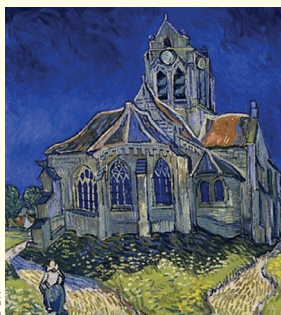
MARCHÉ NOTRE-DAME  
DE 19H À 23H59



## SAMEDI 24 JUIN RAMEAU : LES PALADINS

Comédie lyrique en trois actes sur un livret de Duplat de Monticourt créée au Théâtre du Palais-Royal à Paris en 1760.

OPÉRA ROYAL  
DE 19H À 21H50  
WWW.CHATEAUVERSAILLES-SPECTACLES.FR



## SAMEDI 24 JUIN CONCERT CHORALE AUTHENTE

Quelques maîtres du XIX<sup>e</sup> siècle au programme.

TEMPLE DE VERSAILLES  
DE 20H30 À 21H30  
WWW.CHANT-LIBRE.FR

## DIMANCHE 25 JUIN MESSIE DE HAENDEL

Par le Piccolo Orchestra, orchestre symphonique versaillais. Entrée libre.

ÉGLISE SAINTE-JEANNE D'ARC  
DE 15H30 À 17H30

## LUNDI 26 JUIN SORORES PAR L'ENSEMBLE RUE DES CHANTRES

Le programme *Sorores* témoigne des forts liens existants entre la basilique de Saint-Denis et la cathédrale Notre-Dame de Paris, la petite sœur de la basilique. Dans le cadre des Chemins de Musique. Entrée libre, participation aux frais.

TEMPLE PROTESTANT DE VERSAILLES  
DE 20H À 21H15  
WWW.LESCHEMINSDEMUSIQUE.ORG

## SAMEDI 1<sup>er</sup> JUILLET MOON FLOYD, CONCERT TRIBUTE TO PINK FLOYD

Pour clore la saison, venez célébrer le cinquantenaire de *Dark Side Of The Moon*, l'album mythique de Pink Floyd, le troisième plus vendu de tous les temps.

ROYALE FACTORY  
DE 20H30 À 22H30  
ROYALEFACTORY.EU

## DIMANCHE 2 JUILLET LA JÉRUSALEM DELIVRÉE OU LA SUITE D'ARMIDE

Le Régent était aussi... compositeur ! Le Centre de musique baroque de Versailles et le Cavema au Grand Manège de Namur recréent l'un des deux opéras de Philippe d'Orléans : *La Jérusalem délivrée*. Entrée payante sur réservation.

CHÂTEAU DE VERSAILLES  
DE 21H À 23H30  
WWW.CHATEAUVERSAILLES-SPECTACLES.FR

## LUNDI 3 JUILLET ITALIA MIA

Une heure de trésors musicaux des cours princières de l'Italie du XVI<sup>e</sup> siècle dans le cadre des Chemins de Musique. Entrée libre avec participation aux frais.

TEMPLE PROTESTANT DE VERSAILLES  
DE 19H30 À 21H  
WWW.LESCHEMINSDEMUSIQUE.ORG  
06 07 02 42 77

## VENDREDI 14 ET SAMEDI 15 JUILLET LES QUATRE SAISONS/ CONCERTI DI PARIGI

Les fameuses *Quatre Saisons* de Vivaldi, publiées à Amsterdam en 1725, ont connu un tel succès qu'elles eclipsaient presque les autres concertos de Vivaldi (plus de cinq cents).

OPÉRA ROYAL  
DE 18H À 19H20 ET DE 20H À 21H20  
WWW.CHATEAUVERSAILLES-SPECTACLES.FR

# sport, loisirs



## DIMANCHE 4 JUIN APRÈS-MIDI MULTI-DANSES

Un après-midi pour danser à deux. Entrée libre. Personnes majeures uniquement.

MAISON DE QUARTIER DE PORCHEFONTAINE  
DE 14H À 18H



## SAMEDI 24 JUIN OLYMPIADES DU VIVRE ENSEMBLE

Une journée pour poser un regard nouveau sur le handicap, grâce à de nombreux ateliers sportifs et une ambiance conviviale. Ouvert à tous sur inscription.

COMPLEXE SPORTIF MONTBAURON  
DE 9H À 17H  
WWW.VIVRE-ENSEMBLE78.COM

## DU LUNDI 3 JUILLET AU MERCREDI 30 AOÛT STAGES AÉRIENS ENFANTS, ADOLESCENTS & ADULTES

Venez prendre un peu de hauteur et découvrir les arts du cirque et plus particulièrement les aériens (trapèze, tissu, cerceau) au Chapiteau.

CHAPITEAU MÉLI MÉLO  
VOIR HORAIRES SUR SITE INTERNET  
MELIMEL078.FR  
CONTACT@MELIMEL078.FR





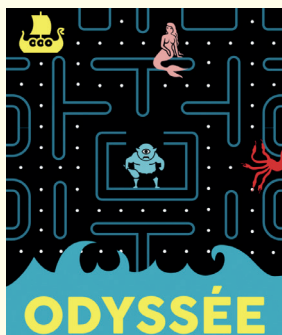
## SAMEDI 17 ET DIMANCHE 18 JUIN L'HOMME SANS SOUCI

Une comédie pétillante, drôle et émouvante sur les pouvoirs du théâtre et les rapports entre réel et représentation.

THÉÂTRE MONTANSIER

SAMEDI DE 20H45 À 22H ET DIMANCHE DE 17H15 À 18H30

WWW.THEATREMONTANSIER.COM



## JEUDI 1<sup>er</sup> JUIN ODYSSÉE

Un mythe, un comédien, vingt-sept personnages, trois foules et un béliet. Redécouvrez l'Odyssée telle que vous ne l'avez jamais vue.

ROYALE FACTORY  
DE 20H30 À 22H  
ROYALEFACTORY.EU



## VENDREDI 2 ET SAMEDI 3 JUIN IRONIE DE L'HISTOIRE REDA SEDDIKI

Si une blague peut faire rire comme elle peut faire pleurer, ce spectacle vous fera pleurer de rire...

ROYALE FACTORY  
DE 20H30 À 22H  
ROYALEFACTORY.EU

## JEUDI 8 JUIN LE SILENCE DES GRENOUILLES AKHENATON

Un seul en scène historique qui nous replonge dans l'Égypte ancienne auprès des personnages passionnants qui ont bercé notre enfance: Nefertiti, Toutankhamon, Akhénaton, Ramsès.

ROYALE FACTORY  
DE 20H30 À 22H  
ROYALEFACTORY.EU

## VENDREDI 9 ET SAMEDI 10 JUIN VOLPONE, LE BAL DES CRAPULES

Une comédie virevoltante et cynique ! Faire semblant d'agoniser quand on est riche et sans héritier ? Enfin un moyen sûr de recevoir de magnifiques cadeaux. Mais rira bien qui rira le dernier.

ROYALE FACTORY  
DE 20H30 À 22H  
ROYALEFACTORY.EU

## DU SAMEDI 10 JUIN AU SAMEDI 9 SEPTEMBRE LA SÉRÉNADE ROYALE

Les samedis d'été, après les Grandes Eaux Musicales ou avant les Grandes Eaux Nocturnes, découvrez les Grands Appartements du Château de Versailles comme vous ne les avez jamais vus.

CHÂTEAU DE VERSAILLES  
LES SAMEDIS DE 18H30 À 20H40  
WWW.CHATEAUVERSAILLES-SPECTACLES.FR

## MARDI 13 JUIN RÉUSSIR SA VIE DU PREMIER COUP YVES CUSSET

Votre vie est nulle et vous n'êtes même pas sûr d'exister ? À tous ceux qui ne sont gâtés ni par la nature ni par les aides fiscales, pour enfin apprendre à faire de votre vie, un triomphe.

ROYALE FACTORY  
DE 20H30 À 22H  
ROYALEFACTORY.EU

## JEUDI 15 JUIN PIANO PARADISO ALAIN BERNARD

Pianiste, comédien et humoriste, une joyeuse balade dans les coulisses de son théâtre musical débordant de fantaisie et passionné par les musiques de films.

ROYALE FACTORY  
DE 20H30 À 22H  
ROYALEFACTORY.EU



## VENDREDI 16 ET SAMEDI 17 JUIN CESSEZ PIERRE AUCAIGNE

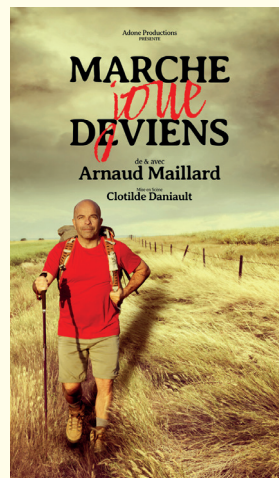
Cet humoriste est un phénomène : Un maniaque du geste et du verbe, féroce mais pas cruel. Il est touchant, attachant, loufoque et imprévisible lorsqu'il est empêtré dans ses délires saugrenus.

ROYALE FACTORY  
DE 20H30 À 22H  
ROYALEFACTORY.EU

## JEUDI 22 JUIN PROJET KOLTES

Par les étudiants comédiens en Cycle d'Orientation Professionnelle et en Coursus Préparatoire à l'Enseignement Supérieur du CRR. Sur réservation.

THÉÂTRE MONTANSIER  
DE 20H À 21H30  
WWW.VERSAILLESGRANDPARC.FR/  
CONSERVATOIRE



## JEUDI 22 JUIN MARCHE, JOUE, DEVIENS ARNAUD MAILLARD

« Je ne vais pas vous raconter cette aventure comme je l'ai vécue, mais comme vous allez la vivre ... ».

ROYALE FACTORY  
DE 20H30 À 22H  
ROYALEFACTORY.EU

## VENDREDI 23 ET SAMEDI 24 JUIN PARLEZ-MOI DE MOI MARIE BLANCHE ET ALAIN CHAPUIS

Une comédie savoureuse sur l'égo masculin et le savoir-faire féminin : l'hilarant tavernier de Kaamelott, nous offre une nouvelle comédie pleine d'auto-dérision.

ROYALE FACTORY  
DE 20H30 À 22H  
ROYALEFACTORY.EU



## DU MARDI 27 JUIN AU SAMEDI 1<sup>er</sup> JUILLET DOM JUAN MOLIÈRE

Comédie en cinq actes créée au Palais-Royal à Paris en 1665.

OPÉRA ROYAL  
DE 20H À 22H15  
WWW.CHATEAUVERSAILLES-SPECTACLES.FR

## JEUDI 29 JUIN PARIS COMEDY CLUB

Les meilleurs humoristes vont jouer sur Paris... Ce soir, ils viennent chez vous.

ROYALE FACTORY  
DE 20H30 À 22H  
ROYALEFACTORY.EU

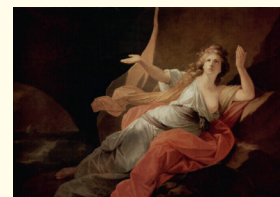


## VENDREDI 30 JUIN AIR

GUILLAUME LOUBLIER

Une aventure étonnante et comique sur un sujet d'actualité brûlante. Sommes-nous plus proches de nos machines que de nous-mêmes ?

ROYALE FACTORY  
DE 20H30 À 22H  
ROYALEFACTORY.EU



## VENDREDI 30 JUIN DIDON ET ENÉE HENRI PURCELL

Composée en 1689, c'est une œuvre phare du répertoire baroque. Elle est présentée ici en version concert. Sur réservation.

THÉÂTRE MONTANSIER  
DE 20H30 À 22H  
WWW.VERSAILLESGRANDPARC.FR/  
CONSERVATOIRE



## SAMEDI 17 JUIN ATELIER/RENCONTRE AVEC L'ILLUSTRATRICE MALIKA DORAY

Venez rencontrer cette autrice pour la jeunesse et réaliser de petits livres-objets. De 6 à 10 ans. Sur inscription à partir du 6 juin.

BIBLIOTHÈQUE VAUBAN - DE 10H À 12H - 01 30 97 87 50



## DU MERCREDI 7 AU MERCREDI 21 JUIN À LA MANIÈRE DE MOLIÈRE

Les enfants découvrent à travers différents jeux d'écriture créative la langue si particulière de l'artiste. De 8 à 12 ans. Sur inscription.

ATELIER NUMÉRIQUE  
TOUS LES MERCREDIS DE 14H30 À 16H  
IDFO@LABODESHISTOIRES.COM  
06 61 34 78 02



## SAMEDI 10 JUIN DÉCOUVERTE DE LA BD NUMÉRIQUE

Un atelier pour construire une histoire et se lancer dans la création d'une BD numérique grâce à une application à la fois très riche et facile d'utilisation. De 8 à 12 ans. Sur inscription.

ATELIER NUMÉRIQUE  
DE 15H À 16H30  
01 30 97 28 97  
ATELIER.NUMERIQUE@VERSAILLES.FR



## SAMEDI 10 JUIN LA PETITE FABRIQUE DE PHILOSOPHIE

Au cours de ces ateliers, les petits philosophes développent un esprit critique en se posant de grandes questions. Celle du jour sera : La Joie & Moi ? Dès 6 ans. Sur inscription.

BIBLIOTHÈQUE DE L'HEURE JOYEUSE  
DE 15H À 16H  
01 30 97 28 88  
BIBLIOTHEQUE.HEURE-JOYEUSE@  
VERSAILLES.FR



## DIMANCHE 11 JUIN FÊTE DU PONEY

Ateliers découvertes et éducatifs autour du poney.

59, RUE RÉMONT  
TOUSACHEVAL.FFE.COM  
01 39 51 17 02



## MERCREDI 14 JUIN BÉBÉ BAROQUE ATELIER D'INITIATION POUR LES TOUT-PETITS

Expérience multi-sensorielle à destination des 0-3 ans et de leurs parents au Centre de musique baroque. Réservation obligatoire sur la billetterie en ligne.

HÔTEL DES MENUS-PLAISIRS  
DE 10H À 10H30  
WWW.CMBV.FR  
ACTIONCULTURELLE@CMBV.COM  
01 39 20 78 10

## MERCREDI 14 JUIN HEURE DU CONTE

Histoires pour les enfants par l'Éventail des contes : "L'été dans les contes". Dès 5 ans. Sur inscription.

BIBLIOTHÈQUE DE L'HEURE JOYEUSE  
DE 14H30 À 15H15  
BIBLIOTHEQUE-HEURE.JOYEUSE@  
VERSAILLES.FR  
01 30 97 28 88

## SAMEDI 17 JUIN HEURE DU CONTE

Histoires pour les enfants par l'Éventail des contes : «L'été dans les contes» autour du thème de la musique. Dès 5 ans. Sur inscription.

BIBLIOTHÈQUE SAINT-LOUIS  
DE 10H À 10H30  
01 30 97 29 00

## SAMEDI 17 JUIN JOURNÉE DÉCOUVERTE

Un samedi par mois, le Centre de musique baroque de Versailles propose des visites guidées, jeu de piste et ateliers participatifs pour toute la famille.

HÔTEL DES MENUS-PLAISIRS  
ATELIER D'ÉCOUTE DÈS 8 ANS  
DE 11H À 11H45  
JEU DE PISTE DÈS 10 ANS  
DE 14H30 À 16H  
WWW.CMBV.FR  
ACTIONCULTURELLE@CMBV.COM  
01 39 20 78 10



## SAMEDI 17 JUIN LA BIBLIOTHÈQUE DE PORCHEFONTAINE FAIT AUSSI LA FÊTE

À l'occasion de la fête de la maison de quartier, venez à la pêche aux canards pour recevoir une petite surprise. Séance de lecture de kamishibai dans l'après-midi. Tout public. Entrée libre.

BIBLIOTHÈQUE DE PORCHEFONTAINE  
DE 14H À 16H  
01 39 50 60 03

## SAMEDI 17 JUIN KAMISHIBAI

Lectures animées dans un petit théâtre de bois appelé Kamishibai. Dès 6 ans. Sur inscription.

ATELIER NUMÉRIQUE  
DE 15H À 16H  
ATELIER.NUMERIQUE@VERSAILLES.FR  
01 30 97 28 97



## SAMEDI 3 JUIN ET SAMEDI 1<sup>er</sup> JUILLET APRÈS-MIDI JEUX VIDÉO

Des consoles de jeux PS4 et Switch sont mises à disposition pour affronter ses amis. Dès 7 ans. Sur inscription.

ATELIER NUMÉRIQUE  
DE 14H À 15H, DE 15H À 16H ET DE 16H À 17H  
01 30 97 28 97  
ATELIER.NUMERIQUE@VERSAILLES.FR



## SAMEDI 3 JUIN CONTES VOYAGEURS

Histoires contées par l'Éventail des contes pour les enfants autour du thème des voyages. De 3 à 6 ans. Sur inscription.

BIBLIOTHÈQUE VAUBAN  
DE 16H À 16H30  
01 30 97 87 50

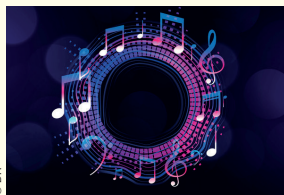




**DU JEUDI 22 JUIN  
AU SAMEDI 22 JUILLET  
PARTIR EN LIVRE**

La grande fête du livre jeunesse revient pour une 9<sup>ème</sup> édition autour du thème de la liberté. Racontées, ateliers créatifs, jeux et autres surprises vous attendent.

**RÉSEAU DES BIBLIOTHÈQUES  
DE VERSAILLES**  
01 30 97 28 90



**SAMEDI 24 JUIN  
JEUX MUSICAUX**

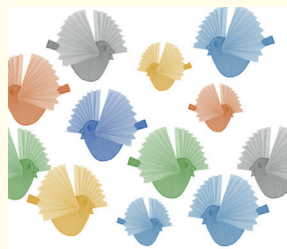
Viens découvrir des sites musicaux, pour t'amuser avec les sons, les mélodies, et créer ton propre tube et une séquence visuelle colorée. De 8 à 12 ans. Sur inscription.

**ATELIER NUMÉRIQUE**  
DE 15H À 16H  
ATELIER.NUMERIQUE@VERSAILLES.FR  
01 30 97 28 97

**MERCREDI 28 JUIN  
MARELLE LITTÉRAIRE**

En suivant la règle du jeu classique, le premier à terminer le parcours complet de la marelle gagnera le choix de l'histoire qui lui sera contée. Dès 6 ans. Sur inscription.

**ATELIER NUMÉRIQUE**  
DE 15H À 16H  
ATELIER.NUMERIQUE@VERSAILLES.FR  
01 30 97 28 97



**DU SAMEDI 1<sup>er</sup>  
AU SAMEDI 29 JUILLET  
ORIGALIB**

Exposition participative. Tous les visiteurs sont invités à recycler des pages de livres pillonnés, pour créer une envolée de mots sous forme d'oiseaux. Dès 6 ans. Entrée libre.

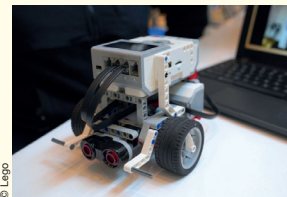
**BIBLIOTHÈQUE DES PRÉS-AUX-BOIS**  
MARDIS DE 15H À 18H30  
MERCREDIS DE 10H À 18H30  
JEUDIS DE 15H À 18H30  
VENDREDIS DE 15H À 18H30  
SAMEDIS DE 9H30 À 12H30



**DU LUNDI 3 JUILLET  
AU VENDREDI 1<sup>er</sup> SEPTEMBRE  
STAGES D'INITIATION  
AUX ARTS DU CIRQUE**

Initiation et approfondissement au jonglage, acrobatie, équilibre sur objet, trapèze fixe pour les 4-14 ans. Sur inscription.

**CHATEAU MÉLI-MÉLO**  
DU LUNDI AU VENDREDI, VOIR HORAIRES  
SUR SITE INTERNET.  
WWW.MELIMELO78.FR  
CONTACT@MELIMELO78.FR



**MERCREDI 5 JUILLET  
ATELIER ROBOTIQUE**

Un atelier ludique mêlant construction et codage, avec les célèbres petites briques danoises sur le thème de l'océan. De 7 à 10 ans. Sur inscription.

**ATELIER NUMÉRIQUE**  
DE 15H À 16H30  
01 30 97 28 97



**LES JEUDIS 6 ET 13 JUILLET  
RACONTÉES  
AU JARDIN**

Venez écouter des histoires ensoleillées sous les arbres du jardin de la maison de quartier Montreuil-Vauban. De 3 à 6 ans. Sur inscription à partir du jeudi 22 juin.

**BIBLIOTHÈQUE VAUBAN**  
DE 10H À 10H30  
01 30 97 87 50



**DU JEUDI 6 JUILLET  
AU JEUDI 20 JUILLET  
DESSINE  
"HORS DU CADRE"**

Rejoins-nous au jardin pour dessiner à partir d'une illustration d'album pour la jeunesse. Pour la dernière séance, un goûter collaboratif est proposé. Dès 4 ans. Accès libre.

**BIBLIOTHÈQUE DE L'HEURE JOYEUSE**  
TOUS LES JEUDIS DE 15H À 17H  
BIBLIOTHEQUE.HEURE-JOYEUSE@VERSAILLES.FR  
01 30 97 28 88



**SAMEDI 8 JUILLET  
JEU LITTÉRAIRE**

Viens écouter des histoires et retrouve les personnages illustrés dans les albums de Chen Jiang Hong et participe à un domino lecture. Dès 6 ans. Sur inscription.

**ATELIER NUMÉRIQUE**  
DE 15H À 16H  
ATELIER.NUMERIQUE@VERSAILLES.FR  
01 30 97 28 97



**MARDI 11  
ET MERCREDI 12 JUILLET  
ATELIERS CRÉATIFS**

Viens participer à des ateliers créatifs où tu pourras donner toute liberté à ton imagination. Dès 4 ans. Sur inscription.

**BIBLIOTHÈQUE SAINT-LOUIS**  
DE 10H À 11H  
01 30 97 29 00

**MARDI 11 JUILLET  
ATELIER CRÉATIF**

Venez décorer un tote bag aux couleurs de la liberté. Dès 6 ans. Sur inscription à partir du 27 juin.

**BIBLIOTHÈQUE DE PORCHEFONTAINE**  
DE 14H À 15H30  
01 39 50 60 03



**MERCREDI 12 JUILLET  
PARTIR EN LIB'**

Venez écouter des histoires sur le thème de la liberté. Dès 4 ans. Entrée libre.

**BIBLIOTHÈQUE DES PRÉS-AUX-BOIS**  
DE 10H30 À 11H

**MERCREDI 12 JUILLET,  
JEUDI 17 AOÛT  
ET MERCREDI 23 AOÛT  
VISITE-ENQUÊTE  
EN FAMILLE  
AU MUSÉE**

Une virée rocambolesque attend les enfants dans les collections du musée. Dès 9 ans. Sur inscription.

**MUSÉE LAMBINET**  
DE 14H30 À 16H  
ACTIVITES.MUSEE@VERSAILLES.FR

**MERCREDI 12 JUILLET  
ATELIER ROBOTIQUE**

Un atelier ludique mêlant construction et codage, avec les célèbres petites briques danoises. De 8 à 12 ans. Sur inscription.

**ATELIER NUMÉRIQUE**  
DE 15H À 16H30  
01 30 97 28 97



**JEUDI 13 JUILLET  
ÉCRIS-LUI !**

Viens écrire et illustrer une carte postale pour l'envoyer à une personne âgée isolée. Une façon simple de créer du lien et de donner le sourire. De 4 à 15 ans. En partenariat avec le CCAS. Sur inscription.

**BIBLIOTHÈQUE DES PRÉS-AUX-BOIS**  
DE 10H30 À 12H  
01 39 51 21 99  
BIBLIOTHEQUE.PRES-AUX-BOIS@VERSAILLES.FR



**JEUDI 13 JUILLET  
KAMISHIBAI**

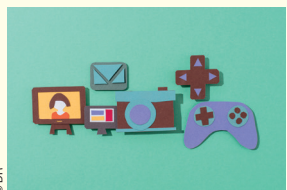
Lectures animées dans un petit théâtre en bois appelé Kamishibai. Dès 4 ans. Sur inscription.

**BIBLIOTHÈQUE SAINT LOUIS**  
DE 10H À 11H  
01 30 97 29 00

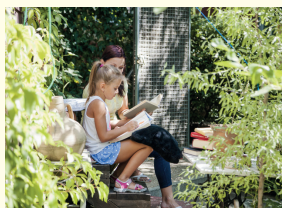


**Visite-atelier  
Portrait fantaisiste**  
5 - 8 ans  
L'été au Musée Lambinet

**JEUDI 13 JUILLET  
VISITE-ATELIER :  
PEINTURE PORTRAIT  
FANTAISISTE**  
Un atelier créatif autour de l'art du portrait. De 5 à 8 ans. Sur inscription.  
MUSÉE LAMBINET  
DE 14H À 16H  
ACTIVITES.MUSEE@VERSAILLES.FR  
01 30 97 28 75



**DU MARDI 18 JUILLET  
AU SAMEDI 5 AOÛT  
APRÈS-MIDI  
JEUX VIDEO**  
Des consoles de jeux PS4 et Switch sont mis à ta disposition. Viens affronter tes amis. Dès 7 ans. Sur inscription.  
ATELIER NUMÉRIQUE  
DU MARDI AU SAMEDI CRÉNEAUX :  
14H À 15H - 15H À 16H - 16H À 17H  
ATELIER.NUMERIQUE@VERSAILLES.FR  
01 30 97 28 97



**JEUDI 20 JUILLET  
BIBLIOTHÈQUE  
HORS LES MURS**  
Viens nous retrouver au jardin Joseph-Adrien Le Roi pour feuilleter nos albums jeunesse ou écouter de jolies histoires ensoleillées. Entrée libre.  
BIBLIOTHÈQUE CENTRALE  
DE 14H30 À 16H30



**SAMEDI 29 JUILLET  
ATELIER JEU DE RÔLE**  
Bluffez votre adversaire et découvrez qui est loup-garou, avec le jeu «Le Pacte des loups-garous» de Thiercelieux. Dès 10 ans. Sur inscription.  
ATELIER NUMÉRIQUE  
DE 15H À 16H30  
ATELIER.NUMERIQUE@VERSAILLES.FR  
01 30 97 28 97

**BÉBÉS LECTEURS**  
*Un moment à partager dans la convivialité entre les professionnels du livre et de la petite enfance, les bébés et leur famille. Sur inscription 15 jours avant la date.*

**JEUDI 1<sup>er</sup> JUIN**  
BIBLIOTHÈQUE DE L'HEURE JOYEUSE  
DE 9H30 À 10H15 ET DE 10H15 À 11H  
01 30 97 28 88

**JEUDI 8 JUIN**  
BIBLIOTHÈQUE DE PORCHEFONTAINE  
DE 9H30 À 10H15 ET DE 10H15 À 11H  
01 39 50 60 03

**JEUDI 22 JUIN**  
BIBLIOTHÈQUE SAINT-LOUIS  
DE 9H30 À 10H15 ET DE 10H15 À 11H  
01 30 97 29 00

**JEUDI 6 JUILLET**  
BIBLIOTHÈQUE CENTRALE  
DE 10H À 10H45  
01 30 97 28 90

**BÉBÉS SIGNEURS**  
*Histoires et comptines en français et en Langue des Signes Française. Ces ateliers de découverte de la communication gestuelle sont adressés aux enfants entre 9 mois et 3 ans et à leurs parents. Sur inscription.*

**JEUDI 1<sup>er</sup> JUIN**  
BIBLIOTHÈQUE DES PRÉS-AUX-BOIS  
DE 10H À 11H  
01 39 51 21 99

**BÉBÉS MUSIQUE**  
*Un temps de partage mêlant comptines, découverte de l'instrument et bruitages pour les enfants de 8 mois à 3 ans. Sur inscription 15 jours avant.*

**SAMEDI 3 JUIN**  
BIBLIOTHÈQUE CENTRALE  
DE 10H À 11H ET DE 11H À 12H  
01 30 97 28 90



**MARDI 18 JUILLET  
UN VENT DE LIBERTÉ**  
Viens créer et décorer ta petite montgolfière en matériaux de récupération. De 6 à 10 ans. Sur inscription.  
BIBLIOTHÈQUE CENTRALE  
DE 15H À 16H  
01 30 97 28 90



**JEUDI 20 JUILLET  
ATELIER CRÉATIF**  
Venez fabriquer un objet à partir de matériaux recyclés : viens fabriquer ton attrape-rêve. De 6 à 10 ans. Sur inscription à partir du jeudi 6 juillet.  
BIBLIOTHÈQUE VAUBAN  
DE 10H À 11H30  
01 30 97 87 50



**JEUDI 27 JUILLET  
ET MERCREDI 30 AOÛT  
VISITE EN FAMILLE  
AU MUSÉE LAMBINET**  
Le musée Lambinet pour petits et grands. Dès 6 ans. Sur inscription.  
MUSÉE LAMBINET  
DE 15H À 16H  
ACTIVITES.MUSEE@VERSAILLES.FR  
01 30 97 28 75



**MERCREDI 16 AOÛT  
VISITE-ATELIER  
CRÉATIF  
ÉVENTAIL FLEURI**  
Créez un éventail coloré en famille. Dès 8 ans. Sur inscription.  
MUSÉE LAMBINET  
DE 14H À 16H  
ACTIVITES.MUSEE@VERSAILLES.FR  
01 30 97 28 75

**RETROUVEZ TOUTE LA PROGRAMMATION  
SUR SORTIR.VERSAILLES.FR**



# À VERSAILLES, DEVENEZ PROPRIÉTAIRE D'UN BIEN D'EXCEPTION !

AU CŒUR DU QUARTIER PRISÉ DE CLAGNY-GLATIGNY



## DÉCOUVREZ UNE NOUVELLE RÉSIDENCE AU CHARME INDÉNIABLE

- 🕒 À **5 minutes\*** à pied du groupe scolaire très réputé Saint-Jean-Hulst et des commerces
- 🕒 Un pavillon datant du début XX<sup>ème</sup> siècle **entièrement rénové**
- 🕒 Seulement **6 appartements** du **4 pièces duplex** au **6 pièces**
- 🕒 Des intérieurs de **grand standing** et des hauteurs sous plafond allant jusqu'à 3,60 m
- 🕒 Des **espaces extérieurs pour tous** : **terrasses** et **jardins privés**
- 🕒 Atout supplémentaire, chaque appartement bénéficie de **deux places de parking en sous-sol**



[www.jafim.fr](http://www.jafim.fr)

**01 39 24 06 20**

**RENSEIGNEMENTS  
& VENTE :**

**15 bld Saint-Antoine  
à Versailles**



**LONDON  
IMMOBILIER**



*La référence à Versailles depuis 30 ans  
Du studio à l'hôtel particulier...*

**TRANSACTIONS - LOCATIONS - ESTIMATIONS**



*Notre équipe vous accompagne  
dans votre projet immobilier.*

*London immobilier vous souhaite  
un bon Mois Molière.*

**Tél. : 01 39 51 16 15**

**Place du Marché Notre-Dame • 14 rue André Chénier - Versailles  
[www.london-immobilier.com](http://www.london-immobilier.com) • [info@london-immobilier.com](mailto:info@london-immobilier.com)**