

Versailles

Magazine d'information de la Ville de Versailles • septembre 2024

ANCIENNE POSTE

EXPOSITION

VERSAILLES
SE DÉVOILE
VU DU CIEL

École
Lully-Vauban

Un nouvel espace de vie

Rues des
États-Généraux
et des Chantiers

Végétalisées
et apaisées!

L'Ancienne Poste

UN NOUVEL ESPACE CULTUREL
ET ÉVÉNEMENTIEL EN CŒUR DE VILLE



CLUB 2024
PARALYMPIQUE

Célébrons l'inclusion!

UN ÉTÉ
OLYMPIQUE!

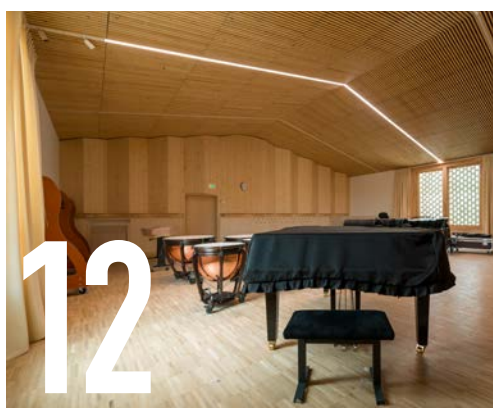
Le retour photo



04

ACTUALITÉS

Le Club Paralympique 2024. Célébrons l'inclusion à travers les jeux !



ACTUALITÉS
L'ensemble scolaire Vauban et Lully-Vauban : un nouvel espace de vie

12



15

ACTUALITÉS

Rémi du Chalard, lauréat du Concours Lépine 2024

28

DOSSIER

L'Ancienne Poste, un nouvel espace culturel et événementiel au cœur de Versailles



46

FAMILLE

L'Envol d'Éole : une nouvelle étape vers l'inclusion et l'autonomie

Septembre 2024

Magazine d'information publié par la Ville de Versailles. Hôtel de ville: 4, avenue de Paris. RP 1144 - 78011 Versailles - Cedex - 01 30 97 80 00 • magazine@versailles.fr • www.versailles.fr • Directeur de la publication: François de Mazières • Codirectrice de la publication: Emmanuelle de Crépy • Directeur de la rédaction: Guillaume Lebigre • Rédactrice en chef: Agathe Dombre Bedel • Rédactrice en chef adjointe: Célia Piccavet-Lemaréchal • Photos et iconographie: Pierrick Daul, Juliette Glaesener, Gilles Bocs • Publicité: Sylvie Cior • Diffusion: Jill Leloutre • Conception/Réalisation: Hermès Communication • Impression: Imprimerie Léonce Deprez • Dépôt légal: septembre 2024 • N° ISSN: 1620-7688



ACTUALITÉS

- 4 Club Paralympique 2024
- 7 Finale Versailles Live
- 9 Forum des associations, le 14 septembre
- 11 (Re)découvrez votre patrimoine
- 12 L'ensemble scolaire Vauban et Lully-Vauban : un nouvel espace de vie
- 13 Rues des États-Généraux et des Chantiers
- 15 Rémi du Chalard, lauréat du Concours Lépine 2024

AU CONSEIL

- 17 Les principales délibérations

RETOUR SUR LES JEUX OLYMPIQUES

- 18 Le relais de la Flamme Olympique
- 19 Le Club 2024 a célébré les Jeux !
- 20 Les sports équestres à l'honneur au Château
- 22 Le cyclisme sur route
- 23 Le marathon olympique

RETOUR SUR L'ÉTÉ

- 25 Découvrez le nouveau parc Blaise Pascal
L'hôtel du Bout du Parc
- 26 Un été sportif et festif
- 27 Les 90 ans de l'Armée de l'air
Le Mois Molière

DOSSIER

- 28 L'Ancienne Poste, un nouvel espace culturel et événementiel au cœur de Versailles

ENTREPRENDRE

- 36 Nouvelles boutiques
- 37 Publi-reportages

VIVRE EN VILLE

- 41 Aux arbres citoyens !
L'art de planter en espalier
Journée mondiale du nettoyage

FAMILLE

- 43 Les cours publics des Beaux-arts
- 45 L'Université Ouverte de Versailles
- 46 L'Envol d'Éole : une nouvelle étape vers l'inclusion et l'autonomie
- 47 Versailles, une ville amie des aînés

JEUNES

- 49 ZE ART : à la rencontre de jeunes artistes

SPORT

- 50 Bilan des clubs sportifs

CHÂTEAU

- 52 Le cheval à l'honneur

AGGLO

- 53 Adoptez une rentrée éco-responsable !

ÉCHANGER

- 54 Tribunes libres

ÉTAT CIVIL

- 58 Carnet d'État civil

BON À SAVOIR

- 60 Pharmacies de garde, numéros utiles

SORTIR À VERSAILLES

Le printemps et l'été 2024 resteront dans la mémoire des Versaillais. Jamais, depuis des décennies, notre ville n'aura vécu une telle succession d'événements majeurs: la 7^e édition de Choose France au Château de Versailles, le Mois Molière et la manifestation Esprit Jardin, les 90 ans de l'Armée de l'air et de l'espace, trois élections nationales successives à organiser, les Jeux Olympiques et Paralympiques Paris 2024, sans compter l'achèvement des travaux de l'Office de Tourisme, de l'Ancienne Poste, de la rue des États-Généraux et du parc Blaise Pascal dans le quartier de Montreuil.

Un travail considérable aura été fourni par les agents de la Ville, dans une parfaite coordination avec ceux des services de l'État, de Paris 2024 et de l'établissement public du château de Versailles.

“ À tous les acteurs de cette succession d'événements, je veux dire, en votre nom, merci et félicitations. ”

À tous les acteurs de cette succession d'événements, je veux dire, en votre nom, merci et félicitations. Vous avez réussi à faire briller notre ville et sa réputation d'accueil s'en est trouvée renforcée. Merci également aux nombreux bénévoles qui nous ont aidés pour chacun de ces événements, en particulier aux trois cents bénévoles des Jeux Olympiques, pour la plupart originaires de Versailles, qui auront été d'une grande efficacité pour guider les très nombreux touristes aux sorties des gares et dans la ville.

“ Les 3, 4, 6 et 7 septembre, Versailles accueille sur le site de l'Étoile royale du château de Versailles, les épreuves équestres paralympiques. ”

Cette exceptionnelle dynamique qui met notre ville au premier plan de l'actualité nationale et internationale se poursuit en ce début de mois de septembre. Les 3, 4, 6 et 7 septembre, Versailles accueille en effet, sur le site de l'Étoile royale du château de Versailles, les épreuves équestres paralympiques. Comme pour les Jeux Olympiques, les Versaillais pourront profiter de la projection des compétitions sur grand écran du Club Paralympique 2024, organisé par notre Ville sur le parking de l'Europe. Le week-end des 7 et 8 septembre, sur le site du Club 2024 aux abords de l'Ancienne Poste, vous sont proposées deux journées festives animées par les associations et établissements de personnes handicapées du territoire. Celles-ci vous présenteront des innovations, notamment technologiques, témoignant d'une résilience hors norme et d'une énergie inépuisable aux côtés d'une cavalière paralympique accompagnée de son cheval.

En raison de cette manifestation, nous avons décalé notre traditionnel Forum des associations d'une semaine en septembre. Soyez nombreux à vous y rendre pour découvrir le très large éventail des propositions faites par les associations de Versailles.

Le mois de septembre c'est également, bien évidemment, la rentrée scolaire. Comme chaque année, tout a été fait pour que celle-ci se passe dans les meilleures conditions possibles. Tout au long des mois de préparation des Jeux Olympiques et Paralympiques, notre volonté aura été, au-delà de l'événement lui-même, d'en tirer le meilleur héritage en perturbant le moins possible votre quotidien. Ainsi, outre l'accélération des travaux que ce défi nous a permis en mobilisant plus facilement l'attention de nos partenaires institutionnels, vous pourrez

désormais profiter des nouveaux équipements de notre Club hippique. La destruction de l'ancien Moulin de Saint-Cyr va également déboucher, d'ici quelques mois sur l'aménagement d'un parking paysager, à l'extrémité du parc.

Le caractère exceptionnel de notre calendrier d'événements ne nous fait certainement pas oublier que le charme et la belle réputation de Versailles aujourd'hui viennent aussi et surtout de la qualité de vie au quotidien que l'on y trouve.

Soyez sûr qu'avec mon équipe, notre principal souci est de maintenir celle-ci. Bonne rentrée à tous!

François de Mazières
Maire de Versailles
Président de Versailles Grand Parc



© Pascal Amoyel

Club Paralympique 2024 Célébrons l'inclusion à travers les jeux !

Les samedi 7 et dimanche 8 septembre, le Club Paralympique accueillera les retransmissions des Jeux Paralympiques ainsi que différentes animations sensibilisant aux handicaps, proposées par la Ville et les partenaires locaux (associations et structures médico-sociales du territoire).

Rencontres, jeux, mascotte, activités, initiations à la Langue des signes française (LSF), chien d'assistance... Ne manquez pas l'opportunité de vivre cette expérience extraordinaire et de soutenir ces incroyables athlètes paralympiques en 2024 à Versailles.

Inclusion, fraternité et excellence

Les épreuves paralympiques auront lieu du 28 août au 8 septembre 2024. Onze jours de compétitions, 549 épreuves dans 22 para sports. Les Jeux Paralympiques honorent la résilience et démontrent l'énergie inépuisable des athlètes en situation de handicap. Ce sera une occasion unique de célébrer l'inclusion et la diversité à travers le sport de haut niveau.

Épreuves au Château : le para dressage

Les 3, 4 puis les 6 et 7 septembre, le Château accueillera les épreuves équestres. **Contrairement aux Jeux Olympiques qui comptent trois disciplines en équitation, seul le dressage est inclus au programme des Jeux Paralympiques.** Le para dressage est la symbiose entre le cavalier et son cheval. C'est un sport dans lequel les athlètes sont jugés sur la précision et la qualité de leur équitation, le comportement de leur monture aux différentes allures, les arrêts, la dimension artistique... ■

Anticipez vos déplacements !

Pendant les Jeux Paralympiques, la RD10 sera fermée dans le sens Versailles -> Saint-Cyr. Des déviations seront mises en place via la RN12. Les autorisations d'accès dérogatoires doivent être demandées sur le site pass-jeux.gouv.fr.
Retrouvez les cartes interactives des impacts sur les routes et les transports en commun sur anticiperlesjeux.gouv.fr.
Inscrivez-vous aux alertes pour recevoir toutes les actualités liées à la préparation de vos déplacements durant les Jeux Olympiques et Paralympiques.



Testez vos connaissances au stand Quiz et gagnez des entrées à une exposition !

Club 2024 : le programme

Ouvert de 12h à 22h

SKATEPARK

Accès public de 12h à 22h
Avenue de l'Europe

PARKING AVENUE DE L'EUROPE

Zone de retransmission des épreuves sportives et espace de restauration de 12h à 22h
Zone d'animation de 14h à 19h
Tente de répit pour les personnes et enfants avec troubles du neurodéveloppement qui en sentiraient le besoin de 14h à 18h
Entrée principale, skatepark, avenue de l'Europe

RESTAURANT SEPT LIEUX

Restaurant samedi de 9h à 2h et dimanche de 9h à minuit
3, avenue de Paris

GUINGUETTE

Restauration et animations musicales de 9h à 1h
Cour de l'Ancienne Poste

ANCIENNE POSTE

Exposition « Versailles vue du ciel » de 12h à 19h
3, avenue de Paris

Versailles.fr

Site accessible de plain-pied, dépose minute dédiée aux PMR, signalisations de repérage au sol et d'identification des différentes zones et ateliers.

Programmation

Johanna Zilberstein, une athlète hors du commun

Découvrez le parcours inspirant de Johanna Zilberstein, championne de para dressage, lors d'une rencontre exceptionnelle. Entre succès et épreuves, plongez dans l'univers passionnant de cette cavalière déterminée et de son cheval Swari.

De 15h à 16h (service interprétariat LSF assuré) 🖐️🖐️



Buvette inclusive

Faites une pause et profitez d'un moment de détente à la buvette inclusive du Club. Venez rencontrer les travailleurs porteurs de handicap qui vous accueilleront chaleureusement et avec le sourire.

De 14h à 18h

Une fresque collaborative géante

Venez exprimer au sein du bar à peinture votre créativité et laissez votre empreinte sur une œuvre collective unique de 10 m, impulsée par l'artiste Raphaël Lamielle.

De 14h à 18h

Focus sur la Langue des signes française (LSF)

Comment communiquer avec la communauté sourde et malentendante grâce à la Langue des signes française.

De 14h à 15h et de 17h à 19h



© UVSQ

Démonstration de fauteuil auto

Le fauteuil auto utilisé dans la démonstration permet une liberté de mouvement du haut du corps, favorisant l'engagement des personnes en situation de handicap dans leur propre mouvement. Volting est un projet de recherche, de performance artistique et d'innovation sociétale.

De 17h à 18h • Spectacle de volting le dimanche à 19h.

Parcours interactif en réalité virtuelle

Plongez dans une expérience inédite grâce au Parcours interactif. Avec 3 casques de réalité virtuelle validée et 4 scénarii immersifs, explorez les troubles DYS, visuels, la fatigabilité et les maladies chroniques, ainsi que les troubles de l'humeur.

De 14h à 18h

Galerie des athlètes du quotidien

Plongez dans la Galerie des athlètes du quotidien et découvrez des portraits inspirants de personnes surmontant les obstacles pour vivre pleinement leur passion. Des témoignages touchants, des histoires de solidarité et d'inclusion, des accomplissements exceptionnels ou personnels... Laissez-vous surprendre par ces athlètes ordinaires aux parcours extraordinaires.

De 12h à 22h



© ArtShooting, Xavier médaille d'or de la musique - Foyer de vie Éole

Une innovation qui change la vie

Assistez à une avancée technologique qui pourrait changer la vie des personnes. Rémi du Chalard, fondateur d'Artha France, et son équipe présentent un dispositif révolutionnaire pour améliorer l'autonomie des personnes atteintes de déficiences visuelles. Rencontrez des athlètes malvoyants qui partageront leurs témoignages inspirants. L'Institut National des Jeunes Aveugles (INJA) sera également présent pour apporter son expertise.

De 14h à 18h (lire page 15)

Handi'chiens : quand la complicité transforme des vies

Découvrez l'incroyable don des chiens d'assistance, qui donne à leurs bénéficiaires une plus grande autonomie et liberté au quotidien. Plongez au cœur de l'action et de l'émotion avec Handi'chiens, une association qui change des vies.

De 15h à 17h

PARTENAIRES DE LA VILLE

Ils participent à l'événement

AFM Téléthon
afm-telethon.fr/fr 🗣️

APF France handicap
apf-francehandicap.org 🗣️ 🗣️ 🗣️ 🗣️

Association de parents et amis de personnes handicapées mentales (APEI) de Versailles et des Communes Environnantes
apei-versailles.fr 🗣️

Association la Rencontre Villa du Cèdre
delos78.org 🗣️

Association Solidarité nationale au handicap et militaires blessés (SNHMB)
Snhmb.org 🗣️ 🗣️

Centre de Ressources et d'innovation Mobilité Handicap (CEREMH) (UVSQ)
www.ceremh.org 🗣️

Comité départemental du sport adapté
sportadapte78.org 🗣️ 🗣️

Dans tes pas
danstespas.fr 🗣️

D'un corps à l'autre
duncorpsalautre.com 🗣️ 🗣️

Étincelle – L'Arche d'Aigrefoin
arche-aigrefoin.org 🗣️

Fondation Anne de Gaulle
fondation-anne-de-gaulle.org 🗣️

Foyer de vie Maison Éole Versailles.fr 🗣️

Fondation Falret
fondation-falret.org 🗣️

Fratrines
fratrines.com 🗣️

Handi'chiens
handichiens.org 🗣️ 🗣️ 🗣️

IME Le Rondo
croix-rouge.fr/
institut-medico-educatif-le-rondo

La Nuit du handicap
nuitduhandicap.fr 🗣️

Les amis de la ruche
lesamisdelaruche.com 🗣️

ESAT Les Fourneaux de Marthe et Matthieu de Cités Caritas
www.esatfmm.fr 🗣️

Les Maisons Saint Joseph
lesmaisonsaintjoseph.fr 🗣️

Lys 78 – Sourds
Facebook : Lys78Sourds 🗣️ 🗣️

Musique et handicap 78
L'Association versaillaise fête ses 40 ans le 4 octobre à la maison de quartier de Chantiers.
musiquehandicap.com 🗣️

Relais étoile de vie (REV)
relais-etoiles-de-vie.fr 🗣️

Valentin Haüy
avh.asso.fr/fr 🗣️



VERSAILLES

AGENDA SEPTEMBRE 2024

DU 4 SEPTEMBRE AU 6 OCTOBRE

EXPOSITION VERSAILLES VU DU CIEL

Ancienne Poste

SAMEDI 7 ET DIMANCHE 8 SEPTEMBRE

CLUB PARALYMPIQUE

Ancienne Poste

VENDREDI 13 SEPTEMBRE • 18H30

VERSAILLES LIVE • LA FINALE

Parking de l'Europe

SAMEDI 14 SEPTEMBRE

FORUM DES ASSOCIATIONS

Avenue de Paris

JUSQU'AU 22 SEPTEMBRE

EXPOSITION LES MAÎTRES D'ART À VERSAILLES

Espace Richaud

SAMEDI 21 ET DIMANCHE 22 SEPTEMBRE

JOURNÉES EUROPÉENNES DU PATRIMOINE

Programme sur [Versailles.fr](https://www.versailles.fr)

+ d'infos sur

VERSAILLES.FR



Finale Versailles Live

La force du groupe

Arca M, The Kitsch, Bonneville et Polyphone : les quatre finalistes de la quatrième édition de Versailles Live vous attendent vendredi 13 septembre, avenue de l'Europe, pour la grande finale de ce tremplin musical. Venez les départager ! Une ambiance rock, funk et pop garantie et un DJ set des Nuits Blondes en clôture.

THE KITSCH

Formé en 2021, ce groupe parisien de cinq garçons, aux influences éclectiques, se démarque par ses riffs de guitare funk et mélancoliques, ses synthés planants et entraînants, ses rythmiques bien groovy et ses textes qui plongent leurs auditeurs dans leurs mésaventures singulières. Sur scène, de l'attitude jusque dans leur style, tout est soigné. La fougue débordante du chanteur fait l'unanimité, rendant les concerts véritablement uniques. En bref, ces 5 musiciens jouent avec les anciens codes et se réinventent constamment afin de proposer une musique riche et moderne. ■



« Versailles Live était notre première représentation devant un jury de professionnels. Nous avons travaillé dur pour offrir le meilleur de nous-mêmes. Nos efforts ont payé ! Nous avons gagné notre ticket pour la finale ! Versailles Live est une formidable aventure musicale et humaine grâce à la rencontre d'autres artistes talentueux. Vivement nos retrouvailles le 13 septembre. »

ARCA M

Arca M, ce sont les jumeaux Gabriel et Guilhem Arbessier, qui mixent chansons pop et rap avec élégance, mêlant ainsi leur univers personnel. Depuis tout jeune confrontés à l'art, que ce soit la musique, la danse ou le théâtre, les deux frères proposent leur premier EP *Monozygote* en juin 2021. Une ouverture sur leur histoire qui se poursuit deux ans plus tard avec la sortie de leur deuxième EP *Depuis toujours*. ■



« Nous mettons une énergie monstrueuse dans ce que nous faisons et aimons profondément le faire, que ce soit au niveau des clips, de l'écriture ou de la composition. »

BONNEVILLE

Un flegme singulier, des cheveux décoiffés et une vingtaine d'années... Le Stéphanois Théo Bonneville se plaît à jouer d'une plume subtile, fantasque et romantique. bercé aux sons et aux mots des plus grands auteurs et chanteurs français, grâce à son père, il joue de légèreté et d'épaisseur dans ses textes et dans sa musicalité. Séduit par la poésie de sa langue maternelle, chanter en français était pour lui une évidence. ■



« Ce qu'on écoute enfant nous suit tout le temps, nous rappelle des moments et nous complète des souvenirs. J'ai toujours aimé les mots, le double sens, les images et les allitérations. »

POLYPHONE

Polyphone ? Tout est dans le nom. Un peu de rock, de funk, une touche d'électro et une bonne dose d'énergie ! C'est la recette miracle qui a conduit le groupe à se former à Lille en 2021. Malo, Savi, Antoine, Gaspard et Victor sont des amis aux individualités complémentaires. Après avoir sorti leur premier EP, *Lets Break !*, en mai dernier, ils (dé)montent désormais sur scène pour partager leur passion avec vous. ■



« Nous étions un peu stressés de nous retrouver pour la première fois en "compétition" face à d'autres artistes très talentueux. Nous avons donc essayé de travailler notre set live pour proposer 30 minutes de concert vivant, éclectique, dansant et émouvant. Nous sommes super heureux du résultat et avons hâte de la prochaine étape ! »



Les Nuits Blondes, qui avaient marqué la Fête de la musique 2023, sont partenaires de l'événement. Le duo, aux platines, clôturera la soirée en proposant un DJ set globalement électro.

Vendredi 13 septembre à partir de 18h30 • Parking de l'Europe • Buvette et food trucks sur place • Entrée Libre

biocoop
VERSAILLES RIVE-DROITE



Ouverture
du nouveau
magasin
biocoop
Rive-Droite

Quartier Notre-Dame

33, rue du Maréchal Foch • 78000 Versailles

Photo © iStock

**VOTRE NOUVELLE POISSONNERIE
À VERSAILLES**



SOPHIE & VIVIEN

vous accueillent du mardi au dimanche
52, rue d'Anjou - Carrés Saint-Louis
78000 Versailles
09 82 45 71 57

**COURS
2024/2025**
IL RESTE ENCORE
DES PLACES

BLOCBUSTER
CLUB
CHEZ **FOREST HILL**

L'ESCALADE À VERSAILLES

2000M² D'ESPACES ET ZONES ENFANTS DÉDIÉES

ACCÈS LIBRE • COURS • STAGES
COURS 2024-2025 - DES PLACES SONT TOUJOURS DISPONIBLES

Forest Hill Versailles
11 rue Exelmans 78000 Versailles
01 30 21 63 53

blocbuster.fr
info-versailles@blocbuster.fr

Lundi au vendredi > 11h - 23h
Mercredi > 9h - 23h
Week-ends & jours fériés > 9h - 20h

Scannez le QR code
pour le formulaire de
pré-inscription en ligne
cours 2024/2025



Forum des associations Entre engouement et engagement

Venez participer au Forum des associations de Versailles. Même lieu, avenue de Paris ; même ambiance, festive ; près de 320 associations, et une nouveauté cette année, des ateliers culturels en accès libre sans réservation ! Rendez-vous samedi 14 septembre de 10h à 18h.

Le Forum des associations est un événement que l'on ne présente plus : **près de 320 associations réunies sur l'avenue de Paris**, 10 000 visiteurs, la parfaite occasion pour découvrir, s'inscrire et s'engager bénévolement (un stand « bénévolat » vous accompagnera dans vos recherches). Culture, développement durable, emploi, social et santé, solidarité, sport, bien-être, vie locale et loisirs : il y en a pour tous !

Une organisation minutieuse pour une expérience réussie

Comme chaque année, **un plan téléchargeable sur Versailles.fr et distribué en version papier le jour J**, vous permettra de vous orienter parmi les différents stands. Organisés en villages thématiques, vous pourrez facilement passer d'un secteur à un autre, dans un environnement convivial, propice aux échanges et à la découverte.

Animations et ateliers culturels

Outre les rencontres associatives, le Forum offrira également un programme d'animations variées dont deux scènes de démonstrations devant le Château et pour la première fois des ateliers culturels (origami, BD, reliure...) en partenariat avec l'École des Beaux-arts et l'Université ouverte de Versailles. Le détail du programme est disponible sur Versailles.fr ■

FORUM DES ASSOCIATIONS

Samedi 14 septembre de 10h à 18h • Avenue de Paris

Pour garantir le bon déroulement de cette journée, l'avenue de Paris sera fermée à la circulation et le stationnement interdit dès 20h la veille.

Plus d'informations sur Versailles.fr



Unis-Cité

LE CHOIX DE L'EXPÉRIENCE COLLECTIVE

Unis-Cité est une association créée en 1994 par trois jeunes françaises étudiantes à l'ESSEC et une jeune américaine tout juste diplômée de Yale qui étaient convaincues que si tous les jeunes consacraient une année de leur vie à servir la collectivité tout en vivant une expérience de groupe avec des jeunes d'autres milieux que le leur, le monde serait plus solidaire, engagé et conscient de la richesse de la diversité. **Pionnière et experte du service civique des jeunes en France, Unis-Cité est un partenaire privilégié de l'État et des collectivités dans le déploiement du service civique.**

Venez à leur rencontre stand A14.



© Unis-Cité

« Le service civique est un dispositif qui permet à des organismes (associations, collectivités, établissements publics) d'accueillir des jeunes pour la réalisation de missions d'intérêt général. La durée varie de 6 à 8 mois. Cela concerne des jeunes de 16 à 25 ans, sans conditions de diplôme, et jusqu'à 30 ans pour les jeunes en situation de handicap. C'est une expérience qui va bien au-delà de ce qu'on en attend. C'est l'investissement et l'engagement d'un jeune pour la société, dans un domaine qu'il choisit. C'est une insertion dans le monde professionnel, une expérience humaine hors du commun, un tremplin pour son devenir et une aide précieuse pour toutes celles et ceux que le jeune accompagne, aide et soutient. »

Solène Paloma, responsable des antennes de Paris, Hauts-de-Seine et Yvelines chez Unis-Cité.

SYNDIC DE COPROPRIÉTÉ ■ GESTION LOCATIVE ■ TRANSACTIONS

BIEN DANS MON IMMEUBLE AVEC LOISELET & DAIGREMONT

entreprise de famille depuis plus de 70 ans



Loiselet & Daigremont s'agrandit ! ■

Votre agence de proximité déménage et s'installe :

38 rue des États Généraux - 78000 Versailles

01 39 24 30 80 | versailles@l-d.fr



www.loiselet-daigremont.fr

 **Loiselet & Daigremont**
SERVICES IMMOBILIERS

(Re)découvrez votre patrimoine

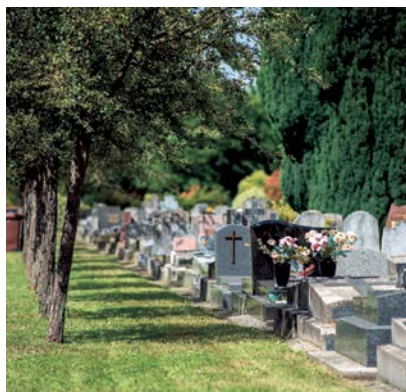
Pour sa 41^e édition, les Journées européennes du patrimoine auront lieu samedi 21 et dimanche 22 septembre sur les thèmes « Patrimoine des itinéraires, des réseaux et des connexions » et « Patrimoine maritime ».

Créées en 1984 sous le nom de « Journées Portes ouvertes des monuments historiques » par le ministère de la Culture, elles ont pour objectif de montrer au plus grand nombre la richesse extraordinaire de notre patrimoine au travers de rendez-vous inédits, de visites insolites et d'ouvertures exceptionnelles.

Plus de 30 sites ouverts au public à Versailles

Le musée des Véhicules de la Libération de Versailles, l'Ermitage de la Pompadour, l'évêché, les jardins familiaux, le Potager du Roi, le Pavillon des filtres, la Cour d'appel, le temple protestant, des églises et des hôtels particuliers, l'Osmothèque, la Bibliothèque centrale, l'Espace Richaud, le Musée Lambinet, le Théâtre Montanier, les Grandes écuries...

Entrée libre • Visite commentée ou libre • Liste complète à retrouver sur Versailles.fr • journeesdupatrimoine.culture.gouv.fr



Les visites vertes

À l'occasion de deux sorties commentées, la Ville vous invite à découvrir :

- **la biodiversité du cimetière des Gonards** et les actions pour favoriser sa venue. La visite se terminera par une initiation aux inventaires dédiés aux insectes.
Samedi 21 de 11h à 12h30 et de 14h à 15h30
- **les tombes historiques du cimetière des Gonards** en compagnie de la conservatrice.
Samedi 21 de 9h30 à 10h30 et de 16h30 à 17h30

Visites gratuites pour tout public dès 6 ans • Prévoir des chaussures confortables
Inscription obligatoire : espacesverts@versailles.fr
en précisant l'heure choisie (nombre de places limité) ■



Zoom sur

LA RÉOUVERTURE DE LA SALLE DU JEU DE PAUME

La salle du Jeu de Paume rouvre ses portes à partir des Journées européennes du patrimoine sur une initiative commune de la Ville, du Château et de l'Office de Tourisme et des Congrès de Versailles Grand Parc. Située dans le quartier Saint-Louis, en contrebas du château de Versailles, la salle du Jeu de Paume, entrain dans l'histoire de France le 20 juin 1789 en devenant le symbole de la Révolution. Profitez des visites libres et guidées pour vous plonger dans son histoire :

- ouverture en visites libres du mardi au dimanche de 14h à 18h en haute saison et de 14h à 17h en basse saison (du 1^{er} novembre au 31 mars)
- visites guidées sur demande et selon la programmation de l'Office de Tourisme.

versailles-tourisme.com



Derniers jours : l'exposition des Maîtres d'art à découvrir

Pour les Journées européennes du patrimoine et dans le cadre de l'exposition « Sous le soleil des savoir-faire. Les Maîtres d'art à Versailles », l'Espace Richaud propose un temps de rencontre et d'échange d'1h30 avec des Maîtres d'Art :

- **Marion Lainé**, Élève de Maître d'art, présentera sa restauration d'un piano Erard de 1903 et des œuvres du répertoire français du début du XX^e siècle seront jouées par des musiciens du Conservatoire (*samedi à 11h*) ;
- **des graveurs de poinçons typographiques de l'Atelier du Livre d'art et de l'Estampe de l'Imprimerie nationale** parleront de leur savoir-faire et feront une démonstration de fonte de caractères (*samedi à 15h*) ;

- **Philippe Nicolas**, glypticien et Maître d'art, évoquera la transmission de son savoir-faire, dans l'atelier qu'il a dirigé au sein de la Maison Cartier pendant plus de treize ans (*dimanche à 11h*) ;
- **Joël Laplane**, luthier et Maître d'art, présentera sa contrebasse isocèle et sa guitare « grand concert ». Des œuvres pour guitare jouées au temps de Louis XIV, comme celles de Francesco Corbetta, seront interprétées par Jean Bruno Dautaner (*dimanche à 15h*). Des visites guidées de l'exposition seront proposées le week-end des JEP à 10h et 14h.
Jusqu'au 22 septembre • Du mercredi au vendredi de 12h à 19h • Le week-end de 10h à 19h • Entrée libre
Espace Richaud • 78, boulevard de la Reine Versailles.fr



L'ensemble scolaire Vauban et Lully-Vauban : un nouvel espace de vie

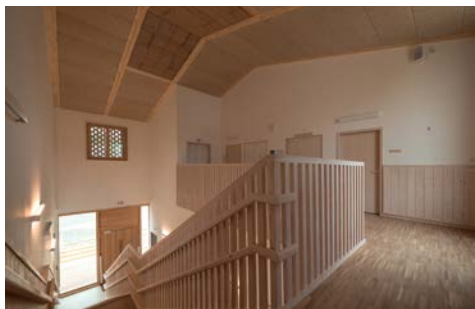
Nouveau réfectoire, salle de motricité pour les maternels, locaux périscolaires, salle d'orchestre pour le Conservatoire... l'extension à haut niveau de performance énergétique ouvrira à la rentrée.

L'ensemble scolaire de la maternelle Vauban, de l'élémentaire Lully-Vauban et le Conservatoire à rayonnement régional de Versailles Grand Parc, en cœur d'îlot, bénéficient d'une situation exceptionnelle. Cette extension réalisée par l'Atelier Serge Joly Architectes permet de libérer des espaces au sein des écoles pour l'ouverture de nouvelles classes. Une salle d'orchestre pour le CRR, financée par Versailles Grand Parc, est également créée. Ces travaux ont été possibles grâce au soutien financier de la Caisse d'Allocations Familiales des Yvelines, de la Région Île-de-France et du Conseil Départemental des Yvelines.

815 m² d'espaces

- Au rez-de-chaussée, les principaux espaces pour les maternels sont **celui de la restauration scolaire, la salle de motricité et les salles périscolaires.**
- Au 1^{er} étage, **la salle d'orchestre du Conservatoire puis les salles périscolaires élémentaires** sont accessibles depuis le hall du nouveau bâtiment mais aussi directement depuis la cour élémentaire.

La construction devient le lieu de multiples possibilités d'activités collectives.



- Le nouveau préau dessine l'entrée de la maternelle et relie à couvert le bâtiment de l'école maternelle à son extension.
- **La cour de l'école maternelle a été repensée avec les enseignants et transformée par la Ville en un espace récréatif et apaisé**, sur le modèle des cours oasis développées depuis plusieurs années. **Elle se compose d'une nouvelle aire de jeux, d'assises en bois et de zones d'engazonnement et de plantation, et notamment d'un potager en pleine terre entretenu par les éco-jardiniers et les enfants des classes.** Le revêtement minéral a été repris par un enrobé clair, garant de plus faibles températures en été. La plantation d'un arbre cet automne viendra finaliser ce bel ensemble.

Un édifice intégré, homogène et harmonieux

Au-delà de son intérêt fonctionnel, cette disposition en charnière entre les deux écoles, permet de qualifier et de délimiter les espaces de cours. **Le projet est compact, de forme simple, traité dans une unité de volume et d'aspect.** « *De par ses dimensions et sa texture de briques, l'extension vient s'insérer humblement mais durablement dans le dessin de l'allée, alternance de façades et pignons* », explique l'architecte Serge Joly, en charge du projet.

Performance énergétique et pérennité

Le projet architectural utilise des matériaux naturels et recyclables tels que le bois et la terre cuite : les enveloppes nécessitent peu d'entretien, les dispositifs passifs sont privilé-

giés pour minimiser la consommation énergétique. **Une protection solaire efficace, des teintes claires, une isolation performante et des dispositifs actifs comme la ventilation double flux permettent d'assurer le confort thermique des occupants.** De plus, le projet vise à réduire ses consommations énergétiques, à optimiser l'utilisation des matières premières et à gérer efficacement l'eau et les ressources. Enfin, une attention particulière est portée au bien-être et à la santé des occupants en offrant un environnement intérieur sain et confortable. ■

Bon à savoir

Les enseignements du Conservatoire à rayonnement régional de Versailles Grand Parc sont actuellement dispensés sur plusieurs sites de Versailles Grand Parc à Buc, Jouy-en-Josas, Versailles et Viroflay.

3 SITES SONT À VERSAILLES :

- **Le site historique du Conservatoire** (8, rue de la Chancellerie)
 - **Le pôle Musique et Danse au groupe scolaire Lully-Vauban** (87, avenue de Paris) dont l'aile des studios de musique a profité de la construction du nouveau bâtiment pour réaliser la réfection des sols et des peintures et installer de nouvelles lampes Leds, réduisant la consommation.
 - **Le pôle Art dramatique au Théâtre Montansier** (13, rue des Réservoirs)
- Une partie des locaux de l'école Lully-Vauban est dédiée aux élèves bénéficiant du cursus Classes à horaires aménagés musicales (CHAM).

Les rues des États-Généraux et des Chantiers végétalisées et apaisées

Après un an de travaux, les rues des États-Généraux et des Chantiers révèlent une piste cyclable et une nouvelle trame verte, présentant de nombreux avantages pour l'environnement, la santé, le bien-être des habitants et la qualité de vie en centre-ville.

Après la transformation du quartier de la gare des Chantiers (2012-2019), la Ville a réaménagé l'axe minéral des rues des États-Généraux et des Chantiers en développant une trame verte, **en redimensionnant les espaces pour les piétons et les cyclistes, tout en réduisant la vitesse des automobilistes.**

Le chantier de 850 m environ, divisé en quatre tronçons, a duré un an, exigeant patience et adaptabilité des habitants et travailleurs versaillais.

Mobilisation pour la transition écologique

La Ville a également adapté cet axe au défi climatique grâce à une sobriété énergétique, aux mobilités douces et à la nature en ville. Ainsi la rénovation de l'éclairage public a permis de baisser la consommation énergétique. Les nouveaux revêtements des trottoirs et de la piste cyclable sont plus nobles et la couleur claire permet de lutter contre les îlots de chaleur.

L'offre diverse de stationnement (véhicule léger, vélo, livraison, PMR, 15 minutes) a été préservée, redonnant de la place à tous les usages.

Une trame verte ouverte aux piétons et cyclistes

La nouvelle trame verte est constituée d'une cinquantaine d'arbres, de massifs composés de plantes vivaces telles que le lierre, le gaura, l'achillée, le sedum, l'érigéron et le géranium couvre-sol, produites par une pépinière de Picardie.

Cet espace de verdure, ponctué des floraisons longues et colorées allant du blanc au rose, accueille



aux beaux jours les pollinisateurs comme les abeilles et les papillons.

L'épanouissement progressif des arbres et des massifs fleuris pérennes mais esthétiques constituera un corridor aux oiseaux et insectes pour se déplacer avec facilité entre le jardin des Étangs Gobert et ces nouveaux petits coins de vie.

Un apaisement de la vitesse

La Ville a poursuivi le déploiement des zones 30 sur cet axe pour plus de sécurité, de tranquillité et de convivialité au profit des habitants et de tous les usagers. À savoir, avant les travaux, la vitesse moyenne rue des États-Généraux était comprise entre 23 et 29 km/h selon les sections (chiffres 2020). En outre, une zone 30 a des impacts limités sur les temps de parcours :

dans une voie à 50 km/h, la vitesse moyenne est de 18,9 km/h et dans une voie à 30 km/h, elle est de 17,3 km/h. Sur un trajet type urbain de 1 km, la différence de temps de parcours pour l'automobiliste est de 18 secondes en moyenne.

Aujourd'hui Versailles compte près de 80 km de voies apaisées (zones 30 et zones de rencontre). ■



EN CHIFFRES

Jusqu'à **120** cyclistes circulent rue des États-Généraux à l'heure de pointe du matin et autant à celle du soir, contre 75 en 2022, soit une augmentation de **60 %**.



Les Marbriers de Versailles

By MDY

Partenariat 100 % Versaillais

Votre cuisine sur mesure

Votre plan de travail naturel et unique



- **250** variétés de roches naturelles
- **Cuisine de qualité** avec un choix de matériaux unique
- **1 seul interlocuteur** sur l'ensemble de votre projet
- **Electroménager et service Darty** compris

DARTY CUISINE SUR MESURE
20 rue Hoche, 78000 Versailles
Tél. : **09 73 89 49 74**

MDY
6 place du 8 mai 1945, 78000 Versailles
Tél. : **01 39 24 17 17** - www.mdy-france.com

Rémi du Chalard, lauréat du Concours Lépine 2024

Victoire majeure pour l'innovation et l'inclusion, Artha France, fondée par le Versaillais de 29 ans Rémi du Chalard, diplômé de l'ISEP, a remporté le prestigieux Prix du Président de la République au Concours Lépine 2024 pour l'invention d'un dispositif novateur destiné aux non-voyants et malvoyants.

À l'origine de cette technologie révolutionnaire, Rémi du Chalard, diplômé de l'ISEP, son équipe et ses partenaires, dont Ikotek, avaient l'envie d'ouvrir le champ de vision, et donc le champ des possibles, des déficients visuels. Après 5 années de recherche et de développement, **Artha a mis au point une petite caméra qui se clipse sur l'une des branches de lunettes standards.** Ses capteurs



environnent d'une manière totalement inédite et gagner en autonomie pour se promener dans la rue, mais aussi pour jouer (notamment aux jeux vidéo – rien d'étonnant quand on sait que Rémi du Chalard est à l'origine du jeu à succès *Stronghold*), jusqu'à peut-être un jour pouvoir skier», explique le créateur.

Remplacer la vue par le toucher

saisissent tous les mouvements et reliefs qui font face à l'utilisateur. Ces images, compréhensibles par le cerveau, sont ensuite envoyées à une ceinture lombaire qui les dessine de façon mécanique, par des impulsions - ou mouvements - de picots très rapides, sur la peau du dos. L'intelligence artificielle ici n'est pas loin : c'est elle qui récupère les données de tous les capteurs, qui fusionne ces données pour les transformer en images et les diffuser à l'utilisateur.

« Grâce à ce dispositif, les déficients visuels peuvent ainsi percevoir leur

« La mauvaise et la non-vision sont des handicaps majeurs que l'on ne peut ignorer au quotidien. 1,7 millions de Français sont concernés. Il est toujours plus motivant de développer une technologie quand le besoin est réel », précise Rémi. « Dans les années 80, il avait déjà été prouvé que le cerveau pouvait recevoir des images par la vue et par le toucher de façon identique. Notre prouesse et notre fierté ont été d'être les premiers à créer un produit basé sur cette approche », ajoute-t-il. « Le dispositif a déjà été testé par plus de 450 déficients visuels de tous âges, mais aussi par des professionnels de santé spécialisés dans ce handicap. Nous travaillons en continuité avec l'Institut de la vision et l'Inja, qui nous



La remise du Prix du Président de la République au Concours Lépine 2024.

EN CHIFFRES



1 700 000
déficients visuels
en France



Plus de 5 ans
de recherche et
développement



Plus de 100 km
parcours
par nos testeurs
en autonomie

ont aidés pour la mise au point de cette technologie, puis avec les organismes de recommandation comme l'ARAMAV, les centres de rééducation basse vision et l'association Valentin Haüy qui aident à se réadapter quand on perd la vue.»

Faire monter la capacité de perception

Cette innovation incroyable a su se démarquer des 250 autres projets présentés au concours et a su convaincre les 45 membres du jury, impressionnés par son potentiel transformateur. « En plus de cette reconnaissance, ce prix nous apporte de la crédibilité et de la visibilité. C'est un réel tremplin pour l'entreprise », confie Rémi. « Les prochaines étapes sont celle de la production en série et la recherche d'amélioration constante pour que le dispositif réponde le plus possible aux besoins. »

Équipé d'une puce 4G, l'appareil peut être régulièrement mis à jour. « Plus il est utilisé, plus la perception du déficient visuel s'affine. Le cerveau et la machine entrent en symbiose se challengeant l'un et l'autre. Le handicap visuel demeurera notre cause : nous allons continuer à parfaire notre connaissance sur le sujet afin de rendre notre technologie toujours plus efficace », conclut Rémi. ■



© Artha - Adkoo

Rendez-vous au Club Paralympique les 7 et 8 septembre pour découvrir cette innovation (lire P.5).

Volcy, les mains tendues

Chef d'orchestre, interlocuteur de confiance et véritable couteau suisse : le métier de responsable de secteur est d'une richesse incroyable. C'est le quotidien de Volcy, qui l'exerce avec passion depuis 2 ans au sein de l'agence Petits-fils de Versailles.

Son travail ? Recueillir les demandes d'aide à domicile formulées par les familles pour leur proche âgé, évaluer leurs besoins puis organiser l'aide de A à Z afin que celle-ci soit la plus qualitative possible. Pour Volcy, cela passe par la présentation de l'auxiliaire de vie la plus adaptée, la mieux qualifiée parmi celles avec qui elle collabore. Celle qu'elle aurait aimé envoyer chez sa propre grand-mère qu'elle aimait tant !

Sa mission ? être la gardienne de la relation entre la personne âgée et son auxiliaire de vie, afin que celle-ci soit la plus paisible, pérenne et efficace possible. Elle ne ménage pas sa peine, multiplie les appels, écoute, ajuste quand c'est nécessaire, note avec soin mille petits détails sur les attentes du client, sur l'organisation du domicile. En un mot, tout ce qui va permettre à l'auxiliaire de vie de s'épanouir dans son travail et de le faire du mieux possible.

Dotée d'un indéniable sens du service, Volcy apprécie particulièrement les rencontres quotidiennes avec les personnes âgées. Et chaque moment magique qui en résulte. *« A chaque visite, on reçoit quelque chose. Nos personnes âgées nous surprennent toujours, comme ce client de 95 ans, du quartier Montreuil, qui se mit à chanter à tue-tête devant moi un chant alsacien de son enfance. »*

« Comment aider au mieux ? » se



demande celle qui, par son expérience, sait combien il est difficile, douloureux même, pour les personnes âgées de se reconnaître dépendantes et d'accepter de l'aide, quand celle-ci devient indispensable pour rester chez soi.

Psychologue de formation, et mère de quatre enfants, Volcy devra composer avec les mutations régulières de son mari militaire pour se réadapter

au fil des déménagements, œuvrant successivement auprès de personnes souffrant d'addictions, de délinquants en milieu carcéral puis au service de personnes en insertion professionnelle par l'activité économique... Partout, son engagement est précieux. Et à chaque fois la même aspiration : tendre les mains, restaurer une dignité abîmée, aider tout simplement. C'est aussi cela, la signature Petit-fils.

Les principales délibérations

Lors de la séance du 20 juin, les membres du Conseil ont notamment validé deux programmes d'aménagement d'infrastructures sportives, attribué les bourses jeunes et approuvé la convention entre Versailles et l'INSEE pour la bonne exécution de l'enquête Familles 2025.



Il va y avoir du sport !

La Ville de Versailles souhaite poursuivre le développement des infrastructures sportives situées sur son territoire destinées à promouvoir l'éducation, l'inclusion et la citoyenneté par la pratique du sport pour tous. Ainsi, deux programmes ont été validés au cours du dernier Conseil :

- **l'achèvement de l'aménagement intérieur d'un modulaire pour l'association Football club Versailles 78 au stade de Porchefontaine**, destiné à l'école de football et au football amateur (5 vestiaires, 1 espace médical, 1 salle de visionnage et de préparation des matchs, 1 salle de musculation et 1 local de stockage);
- **la construction d'une halle couverte pour deux terrains de padel au Tennis Club** de manière à répondre à la demande croissante de cette discipline dynamique et accessible à tous. La construction de cette halle, d'une surface de 1 250 m² environ, se situera dans

le prolongement du bâti existant et prendra place sur l'emprise du court de tennis d'honneur et de ses tribunes, aujourd'hui peu utilisés.

La jeunesse avance bourse en main

Depuis 2009, une bourse finance et promeut les projets de solidarité entrepris par de jeunes Versaillais âgés de 15 à 30 ans. Au vu des critères de sélection préétablis reposant notamment sur le dynamisme du projet et son caractère sérieux (projet relevant de l'intérêt général, social ou humanitaire, budget équilibré, équipe constituée d'une majorité de Versaillais...), **10 projets sur les 20 dossiers présentés ont été retenus** par le Conseil municipal dont **Ze Art** (valorisation de jeunes artistes versaillais); **Derrière les murs** (court métrage de sensibilisation au handicap); **Soc Trang, Tan Long, Vi Xuyen, Viet'Jo et Vinh Loi** (EPVN, projets humanitaires et de solidarité au Vietnam), **Espera ouidah** et **Espera Goutchon**

Les procès-verbaux des séances du Conseil municipal sont consultables sur www.Versailles.fr (rubrique Vie municipale), aux Archives communales et dans les bibliothèques municipales. Le prochain conseil aura lieu **jeudi 26 septembre à 19 h** à l'hôtel de ville. L'accès est libre et ouvert à tous.

(projets humanitaires au Bénin) et **Camp solidaire Scout Albanie** (aide et animation auprès des enfants d'un orphelinat)...

Enquête Familles 2025

En 2025, comme tous les ans, la Ville de Versailles recensera sa population. Mais en plus cette année, **l'Insee réalisera en même temps l'« enquête Familles », visant à mieux connaître les modes de vie des familles aujourd'hui.** À quel âge êtes-vous parti(e) de chez vos parents ? Si vos enfants ne vivent pas avec vous, à quelle fréquence les voyez-vous ? Apportez-vous régulièrement une aide à un membre de votre famille en raison de son état de santé ? Depuis combien de temps vivez-vous seul(e) ? Voici quelques-unes des questions qui seront posées dans cette enquête. **Conduite tous les 10 ans environ, elle est menée auprès d'un échantillon de 2000 communes environ tirées au hasard sur l'ensemble du territoire. Seules certaines zones de Versailles seront concernées.** ■

« L'Insee réalise l'« enquête Familles », visant à mieux connaître les modes de vie des familles aujourd'hui. »



Retour sur L'ÉTÉ

© Paris 2024 / Cédric Bulkens



© Paris 2024 / Laurent Vu

Versailles en effervescence pour le relais de la Flamme Olympique

Le 23 juillet, Versailles a brillé pour le passage de la Flamme Olympique. Le relais a traversé les quartiers Saint-Louis et Notre-Dame, pour finalement arriver au site de célébration situé dans le domaine de Madame Élisabeth. Parmi les 10000 relayeurs ayant participé depuis le 8 mai, quatre éclaireurs de la Ville ont eu l'immense honneur de porter la Flamme Olympique aux côtés de célébrités dont Salma Hayek Pinault, Caroline Garcia, Raï, Patrick Bruel et Presnel Kimpembe.

© Paris 2024 / Cédric Bulkens



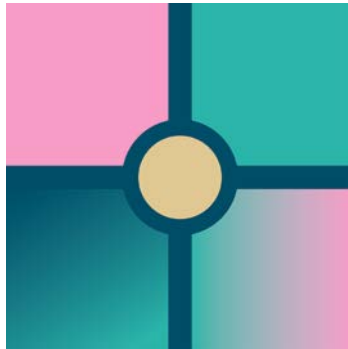
© Paris 2024 / Cédric Bulkens



© Paris 2024 / Cédric Bulkens

Le Club 2024 a célébré les Jeux !

Du 26 juillet au 11 août, le Club 2024 a ouvert ses portes sur l'avenue de l'Europe pour célébrer les Jeux Olympiques et Paralympiques. Cet événement a offert aux Versillais et visiteurs un espace inspiré de l'esprit guinguette français, avec un écran géant diffusant les Jeux en continu. Au programme: rencontres avec des athlètes, activités sportives encadrées, expositions, concerts et jeux pour tous. Le Club 2024 a ainsi permis à chacun de partager la passion du sport et de contribuer à l'héritage de cet événement international.

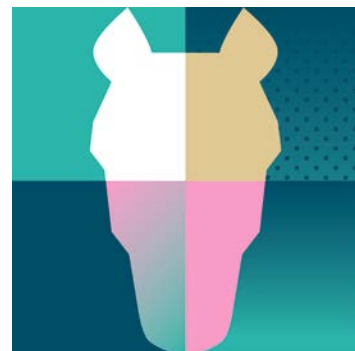


Retour
sur
L'ÉTÉ



Les sports équestres à l'honneur au Château

Du 27 juillet au 6 août, les sports équestres ont pris place dans le parc du château (Étoile royale), avec trois disciplines individuelles et par équipes: le saut d'obstacles, le dressage et le concours complet. Le tracé du cross s'est déroulé au sein des jardins entre l'Étoile royale et le Trianon le 28 juillet. À suivre du 3 au 7 septembre, les épreuves de para dressage au Château.



Photos : © FEI - Benjamin Clark



Pentathlon moderne au Château

Du 8 au 11 août, le Château a accueilli dans son parc à l'Étoile royale, des épreuves du pentathlon moderne : natation (200 m nage libre) dans une piscine temporaire, équitation (saut d'obstacles) et le combiné course/tir (cross de 3 200 m). L'épreuve d'escrime a eu lieu au vélodrome de Saint-Quentin-en-Yvelines. ■

Les JOP des Versaillais de cœur

BASKET



© Thomas Savoia

Victor Wembanyama, ancien joueur de l'Entente Le Chesnay Versailles 78 Basket, s'est montré à la hauteur de l'événement en réalisant de formidables Jeux ! Pour son premier grand tournoi avec les Bleus, il a porté l'équipe de France sur ses épaules et remporte la médaille d'argent après une courte défaite contre les USA en finale. À 20 ans seulement, il termine meilleur marqueur, meilleur rebondeur et meilleur passeur des Bleus avec 15,8 points,

9,7 rebonds et 3,3 passes en moyenne. Il reçoit le prix de Rising Star des JOP de Paris 2024, une récompense attribuée au joueur le plus prometteur.

HOCKEY SUR GAZON

Lors des Jeux Olympiques de hockey sur gazon à Colombes (92), l'équipe française masculine finit à la 11^e place. L'équipe féminine termine également cette compétition sans victoires, mais les tricolores auront mis en lumière un sport encore trop peu médiatisé en France. **Trois joueurs du RCF Hockey sur gazon ont été sélectionnés en équipe de France :**



Simon Martin-Brisac, 31 ans, a commencé à jouer au RCF à l'âge de 5 ans et a remporté le championnat de France avec son club en 2015, 2016 et 2017. Ayant évolué au sein des équipes de France jeunes (U16, U18, U21), il a fait sa première sélection en Équipe de France Senior en 2011 et compte un total de 148 sélections en tant que milieu de terrain. En parallèle de sa carrière sportive, il est responsable de l'École de Hockey du RCF.



Cristoforo Peters-Deutz, 28 ans, a commencé sa carrière de hockey en 2012 à Paris après avoir débuté à Nice. Il a obtenu sa première licence au RCF en 2015 et a été champion de France à plusieurs reprises entre 2015 et 2017. Il a également représenté la France à différents niveaux de jeunes (U16, U18, U21) et a été sélectionné en Équipe de France Senior en 2015, totalisant 105 capes en tant qu'arrière.



Paola Le Nindre, âgée de seulement 18 ans et jeune bachelière, a commencé le hockey avec le RCF à 7 ans. En 2023, elle est devenue vice-championne de France Élite et a intégré l'équipe de France jeunes (U16, U18, U21). Sa première sélection en équipe senior a eu lieu en 2022, cumulant 21 sélections au poste d'attaquante.

TRIATHLÈTE

Léonie Périault a débuté le triathlon au club de Versailles. 5^e en individuel et 3^e en relais mixte lors des derniers JO de Tokyo en 2020, la Française arrive 27^e lors de ces JOP à Paris.

Retour sur L'ÉTÉ



Le cyclisme sur route, un parcours d'exception !

Les 3 et 4 août pour les épreuves de cyclisme sur route, les meilleurs cyclistes du monde ont pris le départ au Trocadéro, sont passés par la vallée de Chevreuse et Versailles pour revenir à Paris. Les hommes ont parcouru 273 km de course et 2800 m de dénivelé positif. Les femmes ont eu, quant à elles, 158 km et 1700 m de dénivelé positif à parcourir.



6 km de marathon olympique en cœur de ville !

De Paris à Versailles et de Versailles à Paris, les marathoniens ont couru les 10 et 11 août près des plus beaux monuments de Paris, du château de Versailles et des parcs et forêts des communes alentour. Et pour la première fois dans l'histoire des JO, un Marathon pour tous a été proposé au public, sur le même week-end que la course officielle. Comme les athlètes olympiques, ils ont été 40048 coureurs à revêtir leur dossard, dont 20024 qui ont emprunté le parcours officiel sur 42,195 km et 20024 pour les moins entraînés, sur 10 km.





LAURE
DARY
IMMOBILIER

18 ans d'expérience à Versailles

« Un regard différent sur l'immobilier »



www.lauredary-immo.com
contact@lauredary-immo.com
 06 23 40 92 68

créateur de cuisines



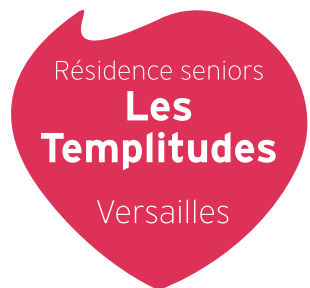
Culinelle

4&29 Rue de Versailles • 78150 Le Chesnay • 01 39 55 22 41
contact@culinelle.fr • www.culinelle.fr

LEICHT
VERSAILLES

Résidence Services Seniors Les Templitudes à Versailles

Gardez votre indépendance en toute sécurité



Convivialité

Espaces Club : salons, bar,
piano, salle de sport
Terrasse & jardin
Animations variées

Confort

Appartements privatifs
du studio au 3 pièces
en location nue
Balcon, parking

Liberté

Proche des commerces
& des transports
Restaurant traditionnel
midi & soir 7j/7

Sécurité

Surveillance 24h/24
Réception & conciergerie 7j/7
Aide & accompagnement
à domicile*



Résidence Les Templitudes

18 rue du Refuge - 78000 Versailles

☎ 01 39 53 31 89

www.lestemplitudesversailles.com

* Les services d'aide à la personne dispensés permettent de bénéficier d'une réduction ou d'un crédit d'impôt dans la limite des plafonds fixés par la Loi de finances, ou de l'Apa à domicile (Allocation personnalisée d'autonomie) selon les conditions d'attribution du conseil départemental.



922 499 777 R.C.S. Versailles

Retour sur L'ÉTÉ



Un nouveau parc Blaise Pascal au cœur de Montreuil

Totalement réaménagé et végétalisé grâce au projet européen GoGreenRoutes, l'ancien square a été inauguré le 19 juin, en présence de François de Mazières; François Darchis, adjoint au maire délégué à l'Environnement, aux Projets innovants et au Développement durable; Brigitte Chaudron, présidente du Conseil de quartier de Montreuil, et des directions des Espaces verts et des Projets innovants. Aujourd'hui, les Versaillais pourront profiter d'une grande prairie arborée, d'un terrain de basket et de foot, d'une placette avec brumisation estivale et de deux nouvelles aires de jeux (0-6 ans et plus de 6 ans). ■



Inauguration de l'Ancienne Poste Un nouvel espace culturel et événementiel au cœur de Versailles

Mardi 23 juillet, après deux ans de rénovation complète, l'Ancienne Poste de Versailles était inaugurée en présence de Gérard Larcher, Président du Sénat; Jean-Noël Barrot, Ministre délégué chargé de l'Europe et député de la 2^e circonscription des Yvelines; Valérie Pécresse, Présidente de la Région Île-de-France; Charles Rodwell, Député de la 1^{re} circonscription des Yvelines; François de Mazières et des élus locaux. Elle est aujourd'hui un nouvel espace culturel et événementiel en plein cœur de la ville.

Retour sur L'ÉTÉ



1

Un été sportif et festif

Cet été, le sport était à l'honneur à Versailles avec de nombreux événements sous le signe de l'olympisme!



2

© Thomas Jeanne-Wautier.



3



4

- 1 La Fête de la musique a animé les rues de Versailles le 21 juin.
- 2 Le tournoi 7 de cœur de rugby, les 29 et 30 juin au stade de Porchefontaine.
- 3 « Faites du sport » au complexe sportif Montbauron à l'occasion de la Journée Olympique et Paralympique.
- 4 Les FitDays - Triathlon pour partir à la découverte du triathlon en famille ou entre amis autour d'ateliers éducatifs.
- 5 « Tous à la barre » pour les Jeux avec le Conservatoire à rayonnement régional de Versailles Grand Parc, ou quand la danse devient un spectacle participatif et familial inspiré des JOP.
- 6 Toyota Wheel Park : un skatepark itinérant et inclusif, le 6 juillet au skatepark du parking de l'Europe.



5



6

© Zohair Bignon

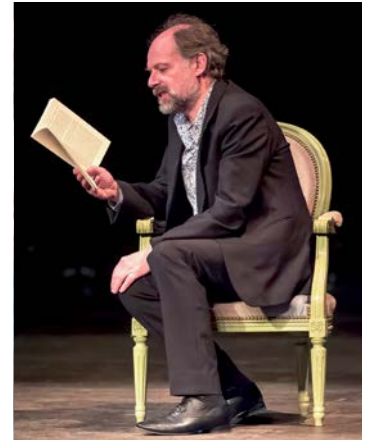
Les 90 ans de l'Armée de l'air ont fait vibrer Versailles !



Village expérience, forum, démonstrations aériennes, rencontre avec les pilotes, simulateur, animations... l'Armée de l'air et de l'espace a célébré les 27 et 28 juin ses 90 ans d'audace, d'engagement et d'innovation autour d'une grande fête à Versailles. Pour l'occasion, l'Armée de l'air et de l'espace avec la Patrouille de France, un Rafale, un A400M, des équipes de voltige, des parachutistes et un hélicoptère Caracal, a proposé un spectacle aérien de grande ampleur. Retour en images. ■

Le Mois Molière, plus de 120 000 visiteurs

Le Mois Molière a fait le bonheur des amateurs de théâtre à Versailles ! Le festival, qui s'est déroulé du 1^{er} au 30 juin, proposait plus de 320 représentations dans 60 lieux différents de la ville, dont *Le souper* de Jean-Claude Brisville (mise en scène : Daniel et William Mesguich) et Lecture par Denis Podalydès des extraits de son livre *En jouant, en écrivant*. ■



Le Versaillais Rémi du Chalard, lauréat du Concours Lépine 2024, récompensé pour son invention



De gauche à droite : François Outters, Rémi du Chalard, François de Mazières, Natalie du Chalard et Alexandre Haddad-Delaveau.

Le 25 juillet, François de Mazières a remis la médaille de la Ville au jeune Versaillais Rémi du Chalard, diplômé de l'ISEP, lauréat du prestigieux Prix du Président de la République au Concours Lépine 2024 pour l'invention d'une technologie offrant aux malvoyants et non-voyants une nouvelle perception de leur environnement. Cette invention, développée par toute une équipe, s'est démarquée des 250 autres projets présentés au concours et a su convaincre les 45 membres du jury séduits par ce dispositif innovant en faveur de l'inclusion. ■

Élections

RETOUR SUR LES LÉGISLATIVES 2024

Les candidats d'Ensemble des circonscriptions 1 et 2, se sont imposés aux élections législatives. L'ancien adjoint au maire de Versailles, **Charles Rodwell** a été réélu au 2^e tour, le 7 juillet par les électeurs de la 1^{re} circonscription des Yvelines avec 46,90 % des suffrages contre Sébastien Ramage (28,80 %) et Anne Jacqmin (24,30 %). Dans la seconde circonscription, **Jean-Noël Barrot** a remporté les élections avec 72,69 % des voix face à Gaëtan Brault qui comptabilisait 27,31 %.



L'ANCIENNE POSTE
EN CHIFFRES



314 m²

au rez-de-chaussée



582 m²

au 1^{er} étage

L'ANCIENNE POSTE UN NOUVEL ESPACE CULTUREL ET ÉVÉNEMENTIEL AU CŒUR DE VERSAILLES

Inaugurée le 23 juillet, après deux années de travaux, l'Ancienne Poste de Versailles, entièrement rénovée, devient un lieu culturel et festif, ouvert à toutes les générations. Conçue, réalisée et gérée par la Ville de Versailles, elle est désormais dédiée à une variété d'activités telles que des expositions, des événements spéciaux et des privatisations pour des conférences, et accueille également un espace de restauration.

Après les créations de pistes cyclables, du jardin des Manèges, de l'Office de Tourisme, du jardin Molière, du skatepark et la végétalisation de l'avenue de l'Europe, **la transformation du bâtiment de l'ancienne Poste centrale de Versailles s'inscrit dans la stratégie urbaine de requalification de l'axe Nord-Sud de la ville.**

Cette reconversion, qui a nécessité une rénovation en profondeur du bâtiment, a été conçue et réalisée par la Ville de Versailles et l'agence Marchi Architects, les travaux étant confiés à l'entreprise générale Léon Grosse. Ce projet a été possible grâce à la participation financière de la Région Île-de-France.

Le bâtiment emblématique, élevé dans les années 50, est devenu l'« Ancienne Poste ». Il comprend un plateau de 314 m² au rez-de-chaussée, un autre de 582 m² au 1^{er} étage et une vaste cour arrière. Il sera dédié aux expositions et événements de la Ville.

Un nouvel espace polyvalent pour tous les événements

À l'occasion des Jeux Olympiques et Paralympiques de Paris 2024 et dans le cadre du Club 2024, la Ville de Versailles inaugure ce nouvel espace avec l'exposition « Versailles vu

« Notre objectif ? Remettre de la vie, du lien entre les quartiers dans le véritable centre géographique de Versailles. Ce lieu stratégique est situé en effet à la jonction des quartiers de Chantiers, Notre-Dame, Saint-Louis et Clemenceau/Montreuil. »

François de Mazières,
maire de Versailles

du ciel » qui valorise notre territoire à travers une série de films, de photos inédites et d'une magnifique maquette de la ville et du château au XVII^e siècle.

Pour la saison 2024-2025, de nombreuses occasions permettront aux Versaillais de revenir à l'Ancienne Poste : au mois de novembre, l'exposition « Game story » retracera l'histoire des jeux vidéo, en mai 2025, la Biennale d'architecture et de paysage (BAP !) de la région Île-de-France reviendra pour la 3^e fois à Versailles, puis en septembre une nouvelle médiathèque ouvrira au dernier niveau de ce bâtiment. ■



Axe Nord-Sud, une stratégie urbaine

Apaisement de la circulation, aménagements paysagers et urbains, lieux d'animations et sportifs... Depuis plus de 10 ans, différents projets requalifient cet axe majeur du centre-ville.



Rendu difficile par la configuration du trident historique, l'axe Nord-Sud raccorde les quartiers de Clagny-Glatigny, Notre-Dame et Saint-Louis via les rues du Maréchal de Tassigny, du Maréchal Foch, des avenues de l'Europe et du Général de Gaulle et la rue Royale.

La requalification de cet axe a permis de traverser plus aisément les grandes avenues royales et de tenir compte du niveau de circulation, du trafic bus, de la densité piétonne et de l'environnement urbain.

La valorisation du site

En 2013, le réaménagement paysager de voirie de l'avenue de l'Europe est la première étape

de la requalification de l'îlot central. La création d'une promenade végétalisée pensée par Nicolas Gilsoul, a permis d'obtenir une continuité du cheminement des circulations douces et de renforcer la sécurité pour tous, piétons, cyclistes et automobilistes.

En 2022, 800 m² de surface de glisse et 300 m² d'aménagement paysager viennent compléter le projet.

Aujourd'hui avec l'Ancienne Poste, son nouveau lieu événementiel, les Versaillais profitent d'un espace central agréable et accessible entouré d'aménagements paysagers, d'un skatepark, de voies de circulation piétonnes et cyclables, et de différentes offres de restauration. ■



Ancienne Poste Les étapes du projet

2012 AMÉNAGEMENT DE L'AVENUE DE L'EUROPE

Par un aménagement fonctionnel et paysager avec notamment l'élargissement des trottoirs et la végétalisation des abords, cet îlot urbain qu'est l'avenue de l'Europe s'insère en parfait équilibre avec les avenues royales qu'il traverse.



AOÛT 2020 1^{RE} ÉDITION DE LA GUINGUETTE

La Guinguette lance sa 1^{re} édition et devient rapidement le rendez-vous incontournable du week-end. Lives, DJ sets, ateliers et foodtrucks : véritable lieu de vie et de rencontre pour les Versaillais, cet événement porté par la Ville de Versailles et le collectif Versailles Open Air est accessible à tous. D'abord éphémère, ouverte sur quelques semaines à la fin de l'été 2020, son succès lui donne des ailes. La Guinguette c'est désormais de mai à fin septembre - début octobre !

MAI 2022 UN SKATEPARK À VERSAILLES !

S'intégrant dans une politique globale dédiée à la jeunesse, le skatepark tant attendu par les jeunes Versaillais s'installe au cœur de la ville sur le parking de l'Europe. Pensé et conçu en concertation avec les pratiquants, il intègre plusieurs modules et surfaces de glisse en parfaite harmonie avec l'environnement public. Au total : 800 m² de surface de glisse et 300 m² d'aménagement paysager pour s'exercer et se détendre.

2022 UN FUTUR LIEU MULTIMODAL

La Ville reprend le projet et imagine un lieu d'exposition ouvert au grand public, aux rencontres professionnelles et à l'événementiel.

2025 UNE NOUVELLE MÉDIATHÈQUE

Été 2025, la « Nouvelle Médiathèque » occupera le dernier étage du bâtiment, regroupant en un même lieu central les actuelles bibliothèques de l'Heure joyeuse, de l'Université Ouverte et de l'Atelier numérique.

Un lieu incontournable

Les belles soirées à la Guinguette

À Versailles, il n'y a pas les bords de Marne mais on y retrouve son esprit de fête **tous les week-ends de mai à octobre sur le parking de l'Europe**. Organisée par la Ville, la Guinguette fait depuis 2021 les belles soirées de la jeunesse versaillaise, avec de nombreux live, DJ set, ateliers et foodtrucks.

Cette année, la Guinguette a fait également son grand retour sur l'espace extérieur situé derrière le bâtiment de l'Ancienne Poste.

Jusqu'au 29 septembre

Le vendredi de 18 h à minuit, le samedi de 16 h à minuit et le dimanche de 14 h à 22 h

Entrée libre par l'avenue de Paris



Privatisation

L'Ancienne Poste totalement rénovée, propose deux espaces de 314 m² et de 582 m² pour accueillir vos événements d'entreprise (cocktails, dîners, séminaires, conférences...), en plein cœur de Versailles, à quelques mètres du Château.

Une équipe dédiée vous accompagnera pour leur organisation et vous conseillera dans votre scénographie, vos besoins techniques, logistiques et le choix d'animations.

Profitez des deux expositions annuelles pour offrir à vos clients la possibilité d'une visite privée des œuvres.

Renseignements complémentaires sur l'offre commerciale au 01 30 97 84 47 • ancienne.poste@versailles.fr



Sept Lieux, trois concepts culinaires

Pensé par quatre Versaillais passionnés, Sept Lieux a pour vocation de dynamiser la vie locale. « Nous voulons offrir aux habitants un lieu où se retrouver et partager des moments conviviaux », explique Jonathan. Inspirés par le succès de leurs guinguettes estivales, ils souhaitent désormais proposer un espace accueillant et festif tout au long de l'année.

En matière de restauration, Sept Lieux innove avec plusieurs kiosques à thème (cantine française, cuisine méditerranéenne et comptoir urbain), gérés par un chef et son équipe. L'accent est mis sur les produits locaux.

Ouvert du dimanche au mercredi de 9h à minuit et du jeudi au samedi, de 9h à 2h.

Sept-lieux.fr  [instagram.com/septlieux_](https://www.instagram.com/septlieux_)

Il était une fois... l'ancienne Poste

Après l'agrandissement du Château par Louis XIV (1664-1678), le site de l'avenue de Paris est initialement occupé par deux hôtels particuliers : celui de Lauzun-Guitry (détruit lors de la construction de la Grande Écurie à partir de 1679) et celui de Chaulnes, futur Chenil du roi (puis morcelé après la Révolution).

Le site sert alors de carrière pour l'exercice des chevaux puis accueillera des carrousels. En 1745, un manège couvert est construit le long de l'avenue de Paris. Il est prolongé en 1788.

Au XIX^e siècle, le site est transformé en caserne, future caserne Borgnis-Desbordes (3 nouvelles ailes ont été construites depuis la Révolution).

L'ancienne carrière est désormais encadrée de toute part. En partie sinistrée sous l'occupation allemande, la caserne est démolie en 1948.

En 1956, un nouveau plan d'aménagement et d'urbanisation de la Ville prévoit la création d'une cité administrative sur le terrain. En 1959, un Hôtel des Postes est construit le long de l'avenue de Paris, le pendant à la Trésorerie Générale qui se trouve le long de l'avenue de Saint-Cloud. Le projet prévoit également le percement de l'avenue de l'Europe (réalisé en 1963) et l'extension du Palais de Justice de l'autre côté de cette nouvelle avenue (réalisé en 1970). L'ensemble du site aurait aussi porté le nom de « terrain de l'Europe » après 1963.

Nommé « Hôtel des Postes », « Hôtel des PTT » ou « Poste centrale », le bâtiment était doté d'une salle d'arrivée et d'une salle de départ laissant supposer du tri postal.

Suite au déménagement des services de la Poste centrale de Versailles, la Ville a acquis l'immeuble du 3, avenue de Paris en 2016.



Un Versailles inédit se dévoile vu du ciel

Depuis son ouverture fin juillet,

l'Ancienne Poste accueille l'exposition « Versailles vu du ciel », composée de photographies récentes vues du ciel, de films aux vues inédites et d'une incroyable maquette géante du Château et de la ville au XVII^e siècle.

L'exposition « Versailles vu du ciel » est une immersion visuelle et historique qui offre une perspective aérienne inédite sur l'ensemble du territoire de Versailles.

C'est une invitation à découvrir ou redécouvrir l'ampleur et la beauté de la ville, son château, ses espaces naturels, ses jardins potagers, ses nombreux quartiers diversifiés, son patrimoine culturel, ses infrastructures sportives ou encore ses nombreux événements.

Laissez-vous transporter dans les airs

Ces prises de vues réalisées ces dernières années, soit par drone soit depuis un hélicoptère, révèlent un Versailles spectaculaire vu d'en haut. La beauté, la symétrie, l'originalité, la diversité et la préservation de ces paysages sont magnifiées.

En prenant de la hauteur, cette exposition offre une vision à la fois globale et détaillée de ce patrimoine historique. Cette visite est une célébration de l'héritage français, une expérience visuelle étonnante qui marie histoire, art, vitalité, urbanisme et modernité.

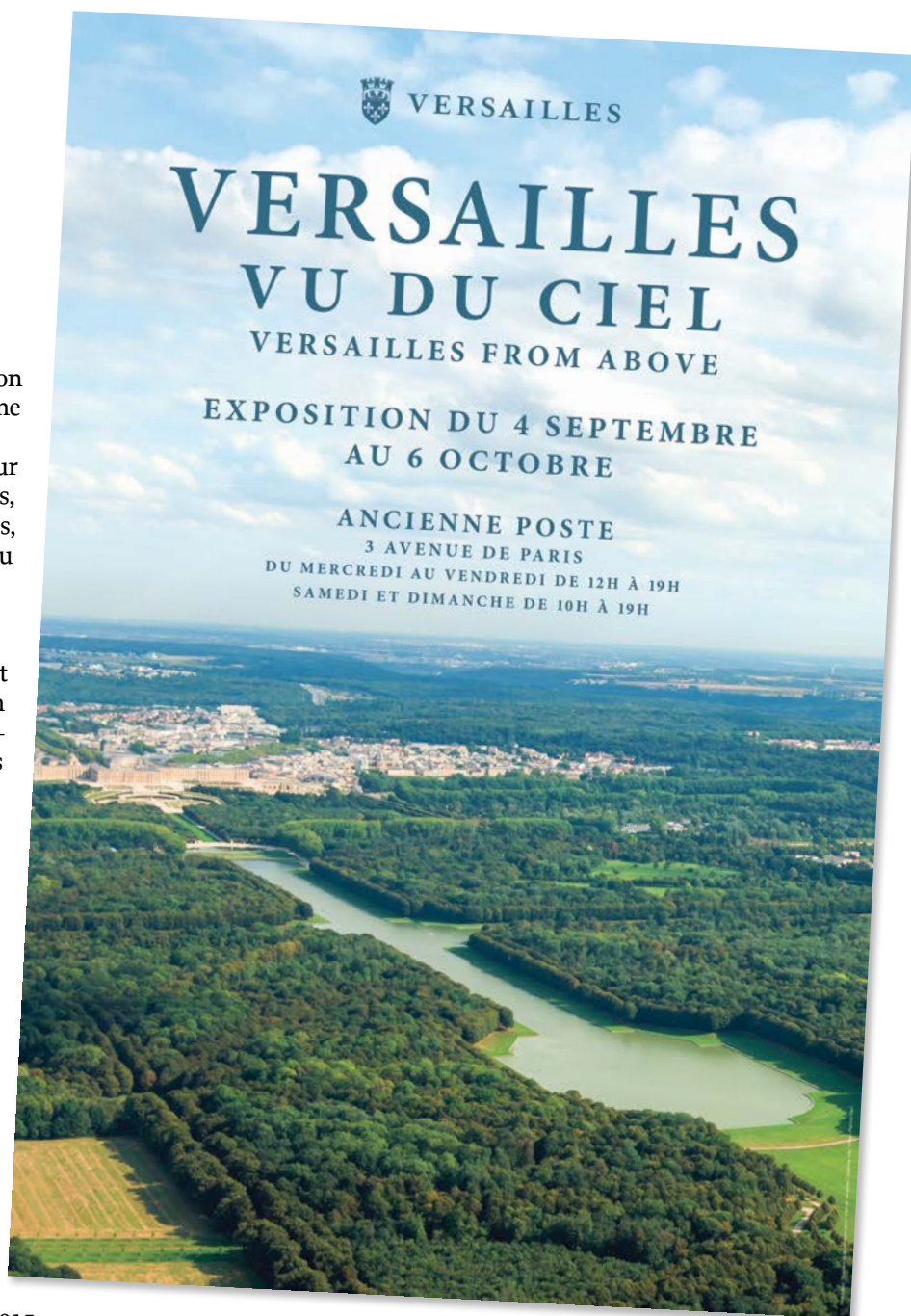
Quatre films à découvrir

Pour accompagner la cinquantaine de panneaux, la Ville de Versailles a réalisé 4 films sur le territoire :

- « **Versailles, terre nourricière** » met en avant les jardins familiaux et partagés, les potagers...
- « **Versailles, ville sportive** » présente les différentes activités, infrastructures et grands événements sportifs.
- « **Versailles, une ville, 8 quartiers** » révèle les quartiers, leurs rues, leurs monuments...
- « **Versailles, une ville, un Château** ». Après le succès de la première vidéo « Versailles vu du ciel » de 2015, vue plus de 520 000 fois sur Youtube, la Ville de Versailles a réalisé un deuxième film, aux images inédites.

▶ *À regarder sur Youtube*

Au premier étage du bâtiment, une grande maquette de **près de 8 m de long et de 2 m de large** viendra compléter cette vue d'ensemble de Versailles et nous transportera au XVII^e siècle. ■



ANCIENNE POSTE

3, avenue de Paris

Ouverte du mercredi au vendredi de 12h à 19h et les samedi et dimanche de 10h à 19h.

01 30 97 29 70 • ancienne.poste@versailles.fr

Ancienne-poste.fr

Le plan-relief de Versailles

Une reconstitution historique en miniature

Pièce maîtresse de l'exposition « Versailles vu du ciel », ce plan-relief est un paysage de 16 m² de soie et de papier réalisé par des passionnés, qui ont fait renaître des procédés de fabrication disparus

C'est parce que Louis XIV rêvait de mettre la France en trois dimensions que sont nés les plus beaux plans-reliefs des lieux emblématiques du royaume.

Parmi cette incroyable collection présentée actuellement aux Invalides, un seul n'avait jamais été réalisé : celui de Versailles !

Trois siècles plus tard, Pascal Chesnel et Beatrice Caudron, entourés d'une équipe de spécialistes ont concrétisé le rêve du monarque.

Réalisé entre 1998 et 2006, **ce plan-relief ressuscite en trois dimensions le Versailles de 1704 conçu par Louis XIV et André Le Nôtre.**

Le plan-relief de Versailles est un puzzle géant composé de sept tables découpées dans du bois et qui s'emboîtent.

Le terrain est modelé par des coupes de bois posées suivant les courbes de niveau sur lesquels sont collés des cartons de sol recouverts de sable. ■

7,85 m de long par 2,02 m de maquette pour 4,7 km de long par 1,2 km de large de territoire représenté

À l'échelle de la maquette 1/600 :

le château : 70 cm d'envergure, 42 mm de hauteur

le Grand canal : 280 cm de long

la ville : 4 m² de constructions

Secrets de fabrication :

25 kg de soie hachée pour faire naître gazon, champs, prairies

24 000 m de chenille de soie pour recréer arbres et végétation.

Des papiers de lin et de coton, des pigments naturels, des poudres d'or et de marbre pour dévoiler l'architecture.

L'histoire du plan-relief à Versailles

Mettre la France en trois dimensions, voilà la « folle idée » que Louvois propose à Louis XIV afin de lui faciliter la compréhension de multiples plans de Vauban, ingénieur des Fortifications.

L'offre est retenue et 1668 marque le coup d'envoi d'un ensemble normalisé de maquettes de villes et de paysages. Cette forme d'expression va se poursuivre pendant plus de deux siècles.

Sur les très nombreux plans-reliefs fabriqués, une centaine d'originaux sont conservés dans les musées nationaux de Paris et de Lille. Ces maquettes étaient réalisées à l'échelle du 1/600 et étaient composées de matières minérales, végétales et animales, pour un rendu réaliste et détaillé.

Game Story, l'histoire du jeu vidéo

La plus grande exposition vidéoludique jouable d'Europe s'installe en octobre pendant 6 mois à l'Ancienne Poste et retrace 70 ans d'histoire du jeu vidéo.



La Ville de Versailles et MO5, association dédiée à la préservation du patrimoine vidéoludique, présentent la première grande exposition de l'Ancienne Poste : « Game Story* » du 19 octobre au 27 avril 2025.

Elle retrace 70 ans d'histoire du jeu vidéo, aussi bien sur des consoles, des micro-ordinateurs et des bornes d'arcade. Une centaine de machines, 500 jeux proposés permettent de vous plonger dans l'univers des « gamers ».



Plus de 100 machines jouables !

Les visiteurs découvriront une sélection d'œuvres phares de l'histoire du jeu vidéo, signées par les plus grands auteurs internationaux, du premier jeu vidéo au monde

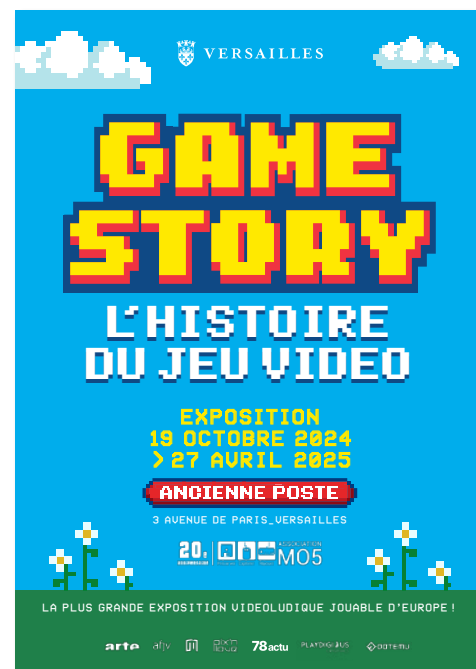
Le programme 2024/2025

DANS L'ANCIENNE POSTE

- Du 19 octobre 2024 au 27 avril 2025 : **Game Story**
Retour sur l'histoire du jeu vidéo dans le monde.
- Du 15 mai au 11 juillet 2025 : **Biennale d'architecture et de paysage de la Région Île-de-France (BAP !)**
Lieu de réflexion et de prospection sur les enjeux de la ville du XXI^e siècle.
- Du 20 décembre 2025 au 31 mars 2026 : **Histoire de figurines**
BD franco-Belge, militaires, science-fiction, super-héros, heroic fantasy, animés japonais...

À L'EXTÉRIEUR

- 7 et 8 septembre : **Club Paralympique 2024** (lire page 4)
- 13 septembre : **Versailles Live** (lire page 7)
- 14 septembre : **Forum des associations** (lire page 9)



« L'industrie du jeu vidéo représente en France un chiffre d'affaires record de 6,1 M € en 2023. »

« Tennis For Two » en 1958, en passant par la première borne d'arcade « Compute Space » de 1971, mais aussi Pong et les premières consoles de jeux Nintendo, SEGA... L'expérience de « Game Story » s'étend jusqu'aux machines et jeux les plus modernes avec la réalité virtuelle et un point d'honneur sur les créations françaises. ■

* Histoire du jeu





MINISTÈRE
DE LA CULTURE

Liberté
Égalité
Fraternité



VERSAILLES

JOURNÉES EUROPÉENNES DU PATRIMOINE

PATRIMOINE
DES
ITINÉRAIRES,
DES
RÉSEAUX
ET DES
CONNEXIONS

PATRIMOINE
MARITIME

21-22
09
2024

JOURNEESDUPATRIMOINE.FR

#JOURNÉESDUPATRIMOINE

© Versailles - Des Espaces Paris

Levez
les yeux !



Les nouvelles boutiques DE VERSAILLES

Elles se sont récemment installées dans les rues de Versailles.

Ce sont les nouvelles boutiques. Un reflet de la diversité des enseignes de la ville.



Aux Matelots

Poissonnerie.
52, rue d'Anjou
09 82 45 71 57



Cool Beans

Coffee shop, bar à jeux et café culturel.
11, rue Philippe de Dangeau
01 61 12 35 67
www.coolbeans-versailles.com



Courtisane

Glacier.
77, rue de la Paroisse



L'Inspi

Restaurant de famille. Produits frais, cuisine traditionnelle.
13, rue de Satory • 06 07 50 13 37
www.linspi-versailles.fr



Lissac

Opticien.
2 bis, rue Royale
01 39 50 71 61



Panda Noodles Chez Gao

Ramen froid ou soupe ramen, fait maison à emporter.
9, passage Saint-Pierre • 09 67 39 29 76



Quille

Caviste, bar à vin et restaurant le midi. Produits locaux et de saison.
15, rue des Deux Portes • 06 70 55 23 52
www.quille-versailles.com



Smith & Son

Librairie anglaise
7bis, rue de la Paroisse
www.smithandson.com



Vous êtes une nouvelle boutique ? contactez la Ville à commerce@versailles.fr

Anamnesia L'art joaillier et l'art du temps

Anamnesia est une maison de joaillerie née en 2004 dans une petite ruelle discrète de Versailles. Installés depuis plus de 10 ans rue du Bailliage, dans le quartier des Antiquaires, Caroline et Nicolas vous y accueillent pour vous offrir des instants de création joaillière et une large collection de montres neuves et vintage.


Anamnesia, c'est une histoire de famille, un héritage au service de la création. Celle de bijoux contemporains uniques de grande qualité que l'on doit à Caroline Mailly, gemmologue certifiée (GemA), mais également une sélection de bijoux anciens. Acquis par coup de cœur, transformés pour leur donner une nouvelle vie ou bien personnalisés pour répondre à une envie qui ne demande qu'à être concrétisée, ces bijoux résonnent pour cette créatrice passionnée. « *Le sur-mesure est l'une de mes principales motivations de création : honorer une demande, dessiner, concevoir un bijou unique. Je sélectionne les pierres avec minutie. Elles sont naturelles, non chauffées et non traitées. Tout est réalisé dans les plus grandes traditions artisanales* », confie Caroline.

Pendant que Caroline crée et réinvente, Nicolas dégote et propose une large collection de montres haut-de-gamme neuves mais aussi vintage pour hommes et femmes. Omega, Patek Philippe, Jaeger-LeCoultre, Rolex, chronos suisses des années 40, 50 ou 60...



Une belle gamme alliant l'élégance au charme de l'ancien. À noter également le service de révision et de restauration disponible à l'atelier d'horlogerie agréé toutes marques.

« Anamnesia », terme qui appelle à la mémoire, au souvenir, est plus qu'un atelier d'art. C'est une maison familiale à l'écoute de toutes les envies et de toutes les histoires. Un lieu où l'heure ne compte pas mais où l'instant se vit. ■

Galerie Anamnesia • 3 bis, rue du Bailliage
Ouvert tous les jours de 10h30 à 18h30, sauf les lundis et mercredis
01 30 21 45 09 • anamnesia@orange.fr
 [anamnesiaversailles](https://www.instagram.com/anamnesiaversailles)

Seed Développement Au service de l'orientation des 15-25 ans

Marie-Lorraine Babusiaux, coach professionnelle certifiée auprès de la Fédération internationale de coaching (ICF), est spécialisée dans le coaching des jeunes. Elle accompagne les 15-25 ans à y voir plus clair dans leur projet d'orientation scolaire et professionnelle. Marie-Lorraine propose une approche bienveillante, dynamique et ludique, centrée sur la singularité de chaque jeune, pour qu'il devienne acteur de son devenir, de son orientation.

Juriste de formation, et après 15 années dans les ressources humaines, Marie-Lorraine est diplômée d'Erickson Coaching International, une école canadienne de coaching, puis formée chez Elevatio, spécialiste du coaching de jeunes.

Convaincue que l'orientation est une compétence qui se développe, depuis 2024, via Seed Développement, Marie-Lorraine propose un programme « **Mon orientation ? C'est dans la poche !** » à l'issue duquel le jeune repart avec une meilleure connaissance de lui-même, un projet d'orientation plus dessiné, un plan d'actions à décliner. « *Chaque jeune est une pépite. Mon rôle est de les amener à se poser les bonnes questions, de les aider à mettre des mots sur leurs qualités, leurs compétences, leurs aspirations, sur lesquels ils pourront s'appuyer pour faire émerger un projet d'études* » confie Marie-Lorraine.

En plusieurs séances structurées autour de la connaissance de soi, l'exploration des métiers et des études, en présentiel ou



visio, la coach ouvre un espace neutre de dialogue, sans jugement et en toute confidentialité. « *En mêlant techniques de coaching et outils ludiques, je permets au jeune de réfléchir sur son projet d'orientation ou de réorientation, de trouver sa voie après le collège ou le lycée, de choisir les enseignements de spécialités* », ajoute-t-elle.

Marie-Lorraine fait également partie d'un collectif de coaches sur Versailles qui propose aux particuliers, établissements scolaires et associations, « Les Ateliers Boost », des ateliers collectifs sur la gestion du stress, la confiance en soi... ■

Marie-Lorraine Babusiaux - Seed Développement • Séance découverte gratuite
06 84 48 93 77
ml.babusiaux@seed-developpement.fr
www.linkedin.com/in/mlbabusiaux
seed-developpement.fr





VERSAILLES

RÉUNION PUBLIQUE

COMMENT FAIRE DES ÉCONOMIES D'ÉNERGIE ? Avec quels professionnels et avec quelles aides ?

lundi 16 septembre à 19h

Présentation par des représentants de GrDF
(Gaz réseau Distribution France) et de la FFB (Fédération Française du Bâtiment).

En présence de François de Mazières, maire de Versailles et président de Versailles Grand Parc
et de François Darchis, maire-adjoint délégué à l'environnement et aux projets innovants.

Auditorium de l'Université Ouverte • 6 impasse des Gendarmes



VERSAILLES

Votre ville recrute!

DEUX ENSEIGNANT(E)S EN ACTIVITÉS PHYSIQUES ADAPTÉES (APA)

Participez au développement du sport et notamment du dispositif Sport-santé sur le territoire de Versailles !

La direction des Sports recherche deux profils complémentaires pour rejoindre une équipe dynamique et passionnée.

RÉFÉRENT(E) INTERVENTIONS SPORTIVES

Votre rôle ? Encadrer et animer des séances d'Activités Physiques Adaptées (APA) à destination de différents publics bénéficiaires afin de maintenir une continuité de pratique et favoriser leur progression.

Licence STAPS APA

RÉFÉRENT(E) DÉVELOPPEMENT RÉSEAUX ET PARTENARIATS

Nous avons besoin de vous pour animer le réseau des différents professionnels du milieu sportif du territoire et développer les partenariats afin de créer une dynamique autour des séances d'APA.

Master STAPS APA

CHARGÉ(E) DE COMMUNICATION NUMÉRIQUE

Webmastering, Appli, Réseaux sociaux, newsletter, projets web...
Le numérique n'a pas de secret pour vous !
Rejoignez-nous

APPRENTI(E) CERTIFICAT PROFESSIONNEL DE LA JEUNESSE, DE L'ÉDUCATION POPULAIRE ET DU SPORT

Vous recherchez un poste en vue de préparer votre CPJEPS : rejoignez l'équipe de la direction de l'Éducation et participez au projet mené par l'équipe périscolaire.

CHARGÉ(E) DE PROJETS ÉVÉNEMENTIELS

Votre mission ? Travailler en lien avec la responsable de projets événementiels pour l'organisation matérielle, logistique et administrative d'événements.

APPRENTI(E) ADMINISTRATIF ET GESTION

Vous recherchez un poste administratif en alternance : nous vous proposons un poste en apprentissage au sein d'un établissement Petite enfance, encadré par un professionnel expérimenté.

Bac +2 Administratif / secrétariat

PHOTOGRAPHE / VIDÉASTE / COMMUNITY MANAGER

Vous souhaitez créer des contenus (photos, vidéos, rédaction...) en lien avec les actualités et les actions de la Ville en étant présent(e) sur les événements ?
La cogestion des réseaux sociaux de la Ville vous intéresse ?
Rejoignez-nous.

APPRENTI(E) SERRURIER - MÉTALLIER

Rejoignez une équipe dynamique et bénéficiez d'un apprentissage riche et varié au service des bâtiments de la ville !

CAP Serrurerie - métallerie



Plus d'annonces sur
versailles.fr/recrutement

Bien venu Viager Votre spécialiste du viager à Versailles depuis 2018

Un nouveau nom, une nouvelle adresse mais une mission qui reste la même pour **Éric et Sandrine Le Roux**, fondateurs de **Bien venu Viager** : vous informer et vous accompagner dans votre projet immobilier de vente ou d'achat en viager.

Spécialistes dans le viager, occupé ou libre, la vente à terme et la nue-propriété depuis 2018, **Éric et Sandrine Le Roux** changent de couleurs et créent leur propre marque en 2023, au 7 boulevard du Roi. **Bien venu Viager**, entreprise exclusivement familiale, offre un modèle unique de conseils, de services et de transactions viagères, quelles que soient la typologie, la taille et la situation géographique du bien.

Le viager est une solution « gagnant-gagnant » intéressante et actuelle, recherchée par des seniors souhaitant remédier de manière sécurisée à la réduction de leur pouvoir d'achat ou tout simplement pour profiter davantage de la vie. Deux alternatives s'offrent à eux : le viager occupé et le viager libre (vente d'un bien vide ou d'un bien en cours de location). « *En cas de mise en viager libre d'un bien secondaire déjà loué, c'est la garantie d'une augmentation des revenus, du délestage des charges foncières ou de copropriété, la fin des tracassés administratifs et des aléas du locatif* », précisent **Éric et Sandrine Le Roux**. « *De plus, elles créent du lien en mettant en relation des seniors*

avec des investisseurs en mutualisant leurs besoins. »

Quelle que soit leur démarche, **Bien venu Viager** reçoit, écoute, comprend et conseille les particuliers, en apportant à chacun une solution sur-mesure. Le viager dispose d'un encadrement juridique protecteur et sécurisé pour le vendeur et permet aux acheteurs de réaliser une transaction économiquement avantageuse en aidant une personne à mieux vivre. « *Nous proposons les biens confiés tant à des investisseurs particuliers qu'à des institutionnels* », concluent-ils. ■



Bien venu Viager

Éric et Sandrine Le Roux

7, boulevard du Roi

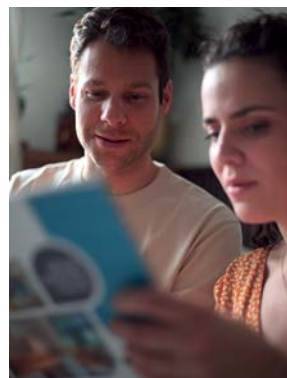
Du lundi au vendredi de 10h à 12h30 et de 15h à 19h • Le samedi sur rendez-vous

01 39 43 87 64

www.bienvenuviager.fr • contact@bienvenuviager.fr

Raison Home Versailles Et votre intérieur prend vie

Antoine Leroy, concepteur agencier chez **Raison Home**, est votre interlocuteur privilégié à Versailles pour entreprendre tous vos projets d'aménagement intérieur. « *Car il n'y a qu'avec vous que l'on peut ensemble tout imaginer* », il vous accompagne de la conception à la livraison du projet, pour une satisfaction garantie et un intérieur qui vous ressemble.



Raison Home, ce sont 24 ans d'expérience dans le home design exclusivement à domicile, 30 fournisseurs européens partenaires et 100 franchisés dans toute la France. Spécialiste de la conception et de l'aménagement pour la cuisine, le séjour, le rangement, le dressing, la salle de bains ou encore la cave à vin... **Raison Home** s'adapte à vos besoins, à vos envies et à votre budget.

Chez vous et avec vous, plongé dans votre univers, **Antoine Leroy**, vous conseille à Versailles et dans tout l'ouest parisien. Il prend le temps de découvrir votre style de vie, vos envies et appréhende parfaitement la configuration de votre intérieur. « *Notre approche est celle de la co-création. L'environnement dans lequel*



se place le projet est important : l'espace, la luminosité, la décoration existante, la fonctionnalité espérée... Il s'agit de concevoir ensemble un projet qui réponde à 101 % aux attentes du client. Et grâce à la réalité virtuelle et à nos outils numériques, le projet prend vie bien avant l'heure », précise **Antoine Leroy**.

Confier son projet à **Raison Home**, c'est faire le choix d'un réseau fort de concepteurs, de fournisseurs sélectionnés pour la qualité de leurs produits et d'artisans professionnels de confiance pour leurs installations.

N'hésitez plus, et bénéficiez de conseils d'aménagement à votre domicile en contactant **Antoine Leroy**. ■

Raison Home Versailles • **Antoine Leroy**

Sur rendez-vous • 06 63 02 26 82

antoine.leroy@raisonhome.com

www.raisonhome.com 


RAISON HOME
CUISINE & AGENCEMENT





Forfait unique
 Vente: **2,60 % ttc**
 Location: **10€ / m²**
 (moyenne sur Versailles : 15€ / m²)

contact@hestia-agency.fr
 06 03 27 14 93
 www.hestia-agency.fr



Plusieurs Syndicats Français de Courtiers



**AU SERVICE DES
 PARTICULIERS
 ENTREPRISES
 ET COLLECTIVITÉS**

AVEC LA MISE À DISPOSITION DE
SALARIÉS FORMÉS ET UN FONCTIONNEMENT SIMPLE,
 RÉACTIF ET FLEXIBLE

« Soyez acteur d'une Économie Sociale et
 Solidaire avec la 1^{ère} association
 intermédiaire des Yvelines »

www.chantiers-yvelines.fr

01 39 07 25 35



Menuiserie Royale
 Fenêtres Portes Volets à l'ancienne et contemporaine



**Fenêtres & Portes en bois à l'ancienne
 dans le respect de votre patrimoine**

Récupération & repose vos crémones / espagnolettes
 Volets intérieurs
 Portes d'entrée de caractère : création ou en copie
 Fenêtre ALU / PVC / MIXTE / ACIER
 Volets roulants / persiennes



-Magasin d'exposition-
**8, rue des États-Généraux
 78000 VERSAILLES**

Tél.: 01 39 55 01 01

info@menuiserie-royale.fr www.menuiserie-royale.fr



**Pour publier votre annonce
 dans le magazine Versailles
 contactez le 01 30 21 18 20**



48 000 exemplaires · 8 numéros par an
 Distribution dans toutes les boîtes aux lettres de la ville

VERSAILLES-FR
 f X @ d in v

Aux arbres citoyens ! L'art de planter en espalier

À l'occasion du bicentenaire de l'entreprise Truffaut, autrefois installée rue de Noailles, la Ville vous invite à planter 200 arbres fruitiers en hommage à son passé horticole, puis à découvrir l'art de la culture en espalier à l'occasion d'une réunion d'information-formation samedi 21 septembre.

Au XIX^e siècle, pépiniéristes et horticulteurs, dont l'un des plus grands, Truffaut, installé dès 1824, faisaient la renommée de Versailles. Afin de célébrer cet héritage horticole, ainsi que le bicentenaire de l'entreprise, la Ville, en partenariat avec l'association des Amis du Potager du Roi, le Syndicat de défense de Porchefontaine, l'association Montreuil Champ-Lagarde, l'association des riverains de l'avenue de Paris et l'association des Jardins familiaux de Versailles, avec l'appui financier de la Fondation Truffaut, a initié un projet de plantation et d'entretien de 200 arbres fruitiers.

1.2.3 plantez !

Après un premier rendez-vous donné en avril dernier dans la maison de quartier de Porchefontaine, avec la plantation de deux premiers arbres, les associations invitent tous les Versaillais à poursuivre l'aventure en plantant deux cents arbres fruitiers en espalier (poiriers et pommiers) dans différents lieux de la ville.

Des plantations sont ainsi déjà prévues à l'automne passage de l'Abbé



Plantation du 27 avril 2024 à la maison de quartier de Porchefontaine en présence entre autres de François de Mazières et de François Darchis, adjoint au maire délégué à l'Environnement, aux Projets innovants et au Développement durable.

Picard, dans le parc de la Bonne Aventure, dans d'autres lieux qui restent encore à confirmer.

Planter en espalier ? On vous explique

La culture en espalier consiste à planter des arbres palissés sur un mur. Nous parlons de culture en contre-espaliers lorsque les arbres sont palissés sur une clôture le long de fils

tendus à l'horizontale. Une fois plantés, il faut aussi en prendre soin. Afin de vous familiariser avec l'art de l'espalier, une technique qui s'appuie sur des savoirs et savoir-faire inclus au patrimoine culturel immatériel en France depuis 2023, **une réunion d'information-formation ouverte à tous, est organisée samedi 21 septembre de 10h à 12h dans l'amphithéâtre du lycée La Bruyère (31, avenue de Paris).** ■

Journée mondiale du nettoyage : rendez-vous samedi 21 septembre !

Depuis plusieurs années maintenant, des citoyens de plus en plus nombreux se regroupent pour nettoyer des lieux publics - trottoirs, parcs, plages, forêts - et démontrent ainsi que chacun peut protéger l'environnement à son échelle. Ces ramassages en groupe, aussi appelés collectes, cleanwalks ou encore cleanups, permettent d'agir concrètement contre le fléau des déchets sauvages. **88 000 tonnes de déchets sauvages sont jetées chaque année en France.** À Versailles, après le succès de la première édition en 2023, puis celle du 25 mai dernier, organisée par le Conseil d'Action des Jeunes Environnement, la Ville met en place un nouveau ramassage collectif des déchets **samedi 21 septembre de 13h30 à 17h, dans tous ses quartiers.** Ouvert à tous, jeunes et moins jeunes, il se déroule dans le cadre de la Journée mondiale du nettoyage.

« Ensemble, gardons Versailles propre », voici le slogan qui animera les équipes lancées à l'assaut des déchets. L'équipement de nettoyage est fourni. Nous vous attendons donc nombreux, en famille ou entre amis pour maintenir Versailles propre.



Pour faciliter l'organisation, merci de vous inscrire sur [Versailles.fr](https://www.versailles.fr) ou en scannant le QR code ci-contre. Le rendez-vous est donné à 13h30 devant l'hôtel de ville. Un goûter servi dans le jardin de la mairie clôturera l'opération.





VERSAILLES

NUUIT DEFILÉ

Samedi 5 octobre 2024
19h – 23h

Installations, expositions,
concerts, cinéma

Entrée libre – parcours en ville
sur l'appli Versailles
et sur [versailles.fr](https://www.versailles.fr)

f X @ d in v

CREA TION

Ancienne Poste
Carré à la farine
Musée Lambinet
Université Ouverte
École des Beaux-Arts

Atelier Numérique
Conservatoire
à Rayonnement
Régional

La Rotonde
La Maréchalerie
UGC Roxane

Les cours publics des Beaux-arts

Créativité et expression artistique

Artiste en herbe ou passionné confirmé, venez exprimer votre créativité à l'École des Beaux-arts grâce aux cours publics proposés du lundi au samedi.



Vous pourrez apprendre la peinture, la sculpture, le dessin, la photographie, la gravure et bien d'autres disciplines artistiques. Que vous soyez débutant ou confirmé, nos professeurs expérimentés sauront vous accompagner et vous faire progresser dans votre pratique artistique. Les cours sont dispensés dans des locaux spacieux et lumineux, propices à la créativité et à l'inspiration.

Inscriptions cours publics 2024/2025

ENFANTS / ADOS

- Éveil à l'art dès 5 ans **NOUVEAUTÉ** (mercredi matin)
- Formes et idées **NOUVEAUTÉ** (mercredi après-midi)
- Jeunes talents, modelage, assemblage et origami **NOUVEAUTÉ** (samedi matin et après-midi)
- Atelier de l'imaginaire (mercredi après-midi)
- Jeunes talents / dessin peinture ados (mercredi matin et après-midi)
- BD-illustration (mercredi après-midi)
- Atelier de création d'images numériques (mercredi matin et après-midi)
- Sculpture volume (mercredi matin et après-midi)
- Graines de photographe (mardi après-midi)

ADULTES

- Origami **NOUVEAUTÉ** (jeudi après-midi)
- Kirigami et volume **NOUVEAUTÉ** (jeudi après-midi)
- Design spatial et maquette **NOUVEAUTÉ** (samedi après-midi)
- Esthétiques et expression **NOUVEAUTÉ** (mercredi après-midi)
- Peinture à l'eau (mardi après-midi)
- Vivre la peinture (jeudi après-midi)
- Atelier de création d'images numériques (jeudi soir)
- Initiation Photoshop et Illustrator (jeudi après-midi)

- Photographie argentique et numérique (mardi et jeudi après-midi)
- Atelier de création d'images numériques (mercredi après-midi)
- Art-espace et volume (samedi après-midi)
- La couleur sous toutes ses formes (lundi après-midi et mardi matin)
- Gravure (lundi et mardi après-midi)
- Sculpture / volume (mardi après-midi)
- Dessin / peinture (mardi et jeudi après-midi)
- Modèle vivant (jeudi après-midi)

Inscriptions en ligne à compter du lundi 9 septembre sur www.versailles.fr

Renseignements au 01 30 97 28 70

ou à beaux.arts@versailles.fr

Atelier du livre « relieur »

L'atelier du livre propose une formation en **reliure, dorure et décor du livre** enseignée sur quatre niveaux : débutant, intermédiaire, avancé et confirmé.

Il est possible de se préparer à l'examen national du **CAP Arts de la reliure dorure au terme de 3 années**.

Cette formation admet les amateurs et les futurs professionnels. Un cours supplémentaire à la formation en reliure sera inclus au cursus du CAP. ■

11, rue Saint-Simon

Versailles.fr

Reprise des cours le lundi 16 septembre 2024

Nouveauté



SANG-SOBI HOMME, MAÎTRE EN ORIGAMI, KIRIGAMI

Sculpteur et concepteur, Sang-Sobi Homme a obtenu un doctorat en arts plastiques de l'Université Paris 1 Panthéon-Sorbonne. Il a effectué des recherches approfondies en sculpture sur bois et a obtenu un diplôme en Art Espace-Temps à l'université nationale des arts de Tokyo où il a enseigné pendant trois ans sur l'Art Espace dans le département de design.

L'Atelier :

Cet atelier est un cours où l'on apprend une technique de « taille directe » pour sculpter des formes en utilisant du papier.

Les participants apprendront également comment transformer le papier en structures volumiques grâce à des techniques de découpe. Ils exploreront diverses apparences à travers des sujets tels que les animaux, les plantes...

Daniel FÉAU Versailles

12 rue Hoche, 78000 Versailles
versailles@danielfeau.com
01 84 75 29 22



Versailles - Glatigny - 4 500 000 €

Construite en 2005, maison exceptionnelle de 369 m² éditée sur un terrain de 7 000 m² partiellement boisé. Elle se compose d'un majestueux hall d'entrée, de deux salons donnant sur le jardin, d'une pièce de vie, d'une salle à manger, d'une cuisine aménagée et équipée, d'un bureau, d'une bibliothèque, d'une salle de sport et de cinq suites, dont une ouvrant sur une terrasse exposée est et une avec bureau et dressings. Un grand garage. Réf : 85014494



Versailles - Notre-Dame-Les-Prés - 1 450 000 €

Au quatrième étage d'un immeuble datant des années 1920, bel appartement traversant est-ouest de 157 m² entièrement rénové. Ayant conservé le charme de l'ancien et offrant une belle hauteur sous plafond, il se compose d'une entrée, d'un double salon-salle à manger avec cheminées, d'une cuisine meublée et équipée, et de quatre chambres. Une cave. Réf : 84002791



Versailles - Les Prés - 2 550 000 €

Maison d'architecte récente de 273 m² éditée sur une parcelle arborée de 550 m². Sur trois niveaux, elle comprend une entrée, une grande réception avec cheminée, ouvrant sur une terrasse, une cuisine meublée et équipée, une salle de jeux, une family room et quatre chambres, dont une suite avec dressings, bureau et balcons filants. Possibilité de stationner trois voitures. Réf : 84426025

CHRISTIE'S
INTERNATIONAL REAL ESTATE

www.danielfeau.com

L'Université Ouverte de Versailles

Le savoir accessible à tous

Conférences, cours de langues, ateliers artistiques et culturels, stages vacances...

L'UOV présente sa programmation 2024/2025, conçue pour répondre de la manière la plus accessible aux exigences de l'actualité tout en nourrissant la curiosité intellectuelle de chacun. Une offre éducative riche et variée qui touche tous les savoirs.

Les nouveautés de la rentrée

- **Ateliers d'écriture: une nouvelle formule!**
 - **Atelier de style:** grâce à une approche éclectique et collective, cet atelier permet d'améliorer son style d'écriture en s'appuyant sur différents auteurs classiques et contemporains.
 - **Atelier d'accompagnement littéraire:** il propose un accompagnement à l'écriture afin d'initier ou de développer un projet littéraire quelle que soit sa forme (autobiographique ou fictionnel, romanesque, théâtral ou poétique).
- **Atelier d'histoire de l'art occidental, de l'Antiquité à nos jours:** le récit dans l'art.

Mais encore, tout au long de l'année

L'UOV vous propose un agenda culturel varié et des événements en entrée libre et gratuite:

- **les conférences** « Grands amphis » ouvertes à tous;
- **les concerts/masterclass** « Midis en musique », en partenariat avec les élèves et professeurs du Conservatoire à rayonnement régional de Versailles Grand Parc;
- **des podcasts;**

- **des expositions** en partenariat avec de grandes institutions locales ou nationales.

Découvrez la programmation complète et les dates de ces événements sur :

www.versailles.fr/universiteouverte/evenements-expositions/

Puis, des cours en ligne

Géopolitique, histoire de l'art, philosophie, musique... suivez les cours de l'UOV depuis chez vous!

Nouveau cette année: le cours « **Questions d'actualité économique** » qui propose une vue d'ensemble de quelques grands thèmes économiques ainsi qu'une analyse fondée sur les faits afin d'offrir des clés de lecture permettant de se forger un avis. ■

Save the dates*

Les inscriptions sont ouvertes et possibles tout au long de l'année (dans la limite des places disponibles). Rendez-vous:

- **mardi 3 septembre à 9h30:** tests de niveau pour les cours de Français langue étrangère (FLE);
- **du 16 au 20 septembre:** entretiens oraux pour les cours de langues (un test écrit en ligne est à passer au préalable);
- **lundi 23 septembre à 17h:** conférence inaugurale au théâtre Montansier en présence de Marie de Hennezel, psychologue clinicienne et écrivaine qui dialoguera avec Olivier Le Naire sur « L'art de bien vieillir ».

* Réservez ces dates

INFORMATIONS ET INSCRIPTIONS

Université ouverte de Versailles
6, impasse des Gendarmes • Entrée B
01 30 97 83 90
universite.ouverte@versailles.fr
Retrouvez l'intégralité
du programme 2024/2025
sur www.versailles.fr/universiteouverte



Zoom sur...

« STAGES VACANCES » POUR LES GRANDS ET LES PETITS

Vous cherchez des activités pour occuper les enfants pendant les vacances scolaires ou vous initier à une nouvelle activité ?

L'UOV propose différents stages destinés aux enfants (initiation au dessin, stage « bande dessinée », théâtre et improvisation...) et aux adultes (initiation à la reliure, au dessin, remise à niveau en orthographe/grammaire...).

• COURS JEUNE PUBLIC

Cours de chinois

(à partir de 6 ans)

Initiation à la langue et culture chinoises selon la méthode de l'examen officiel YCT.

Nouveau ! Cours d'italien

(de 9 à 11 ans)

Découverte de la langue et culture italiennes de façon ludique pour apprendre de manière déductive en utilisant les directives Montessori de l'apprentissage.

• ANGLAIS EN LIGNE : PRÉPARATION AU TOEIC

Faites certifier votre niveau d'anglais et préparez le TOEIC Listening et Reading. Les cours vous permettront de vous familiariser avec le format du test tout en consolidant les bases de grammaire, le vocabulaire et les fonctions langagières. Vous réaliserez des exercices d'entraînement pour améliorer votre compréhension écrite et orale et un « test blanc » afin de favoriser votre réussite au test.

L'Envol d'Éole : une nouvelle étape vers l'inclusion et l'autonomie

La Maison d'Éole s'agrandit pour offrir des logements inclusifs complétant le cadre de vie chaleureux des personnes en situation de handicap accueillies.

La Maison d'Éole, établissement accueillant depuis 1996 des personnes souffrant de déficience intellectuelle, a été modernisée et repensée en 2019 pour offrir un cadre de vie plus chaleureux à ses 30 résidents en internat et 13 en semi-internat. Poursuivant la dynamique d'accompagnement des parcours de vie dans la cité grâce aux maisons de quartier, au service des sports, de la culture et aux associations, **des logements autonomes accompagnés ont pu être créés cette année. Grâce à une forte mobilisation des équipes pour l'autonomie des résidents et à l'implication des familles, du Conseil départemental, du CCAS et des services de la Ville, « Ce projet novateur de "foyer de vie éclaté" répond à des besoins identifiés et complète l'offre de La Maison d'Éole »,** explique Lucie Royer, directrice de La Maison d'Éole.



Inauguration le 7 juin par François de Mazières, Dominique, Patrick, Tony, Mélanie, Christine et Marianne, locataires des appartements, et en présence entre autres de François-Gilles Chatelus, adjoint au maire délégué aux Affaires sociales, Corinne Bebin, adjointe au maire déléguée au Handicap et à la Santé, et de Martine Schmit, conseillère municipale.

L'Envol d'Éole, des appartements inclusifs

Après un an de travaux, **les 6 résidents du foyer de vie nommé L'Envol d'Éole ont ainsi intégré le 29 mars dernier deux appartements de l'allée Providence, accompagnés jour et nuit par une équipe dédiée** (trois éducateurs et deux veilleurs de nuit). Cette offre vient renforcer le nombre d'habitats inclusifs récemment créés à Versailles.

Une vie autonome et accompagnée

Les résidents participent activement à l'élaboration des repas, à la planification des tâches collectives et personnelles, ainsi qu'aux sorties. Les repas sont élaborés par les résidents et les éducateurs. Marianne, occupante d'un des appartements, prési-

dente du Conseil de la vie sociale (CVS) de la maison Éole, exprime sa satisfaction : « *Je suis très contente. J'aime faire la cuisine avec nos éducateurs.* » La vie en appartement implique de nombreuses activités extérieures et des week-ends en famille.

Deson côté, Patrick, bénévole très actif, apprécie l'environnement coopératif : « *Je me sens bien dans les appartements. C'est beaucoup plus solidaire que le foyer. On s'aide entre nous, on partage tout et on s'organise pour faire en sorte que ce ne soit pas toujours les mêmes qui fassent tout. C'est très bien organisé. On est un peu plus libre et beaucoup plus autonome.* » ■

Foyer de vie « La Maison d'Éole »
5 bis, rue des Chantiers • 01 30 97 85 04

Yannick Varis, un accompagnement sur-mesure

Avec un parcours riche et varié au sein du CCAS de Versailles, **Yannick Varis, responsable technicien, prend sa retraite après s'être efforcé chaque jour de garantir un environnement sain et agréable pour tous.** Depuis 1989, il multiplie les expériences professionnelles au sein de la Ville, tout en se rendant indispensable : agent d'entretien à l'Ehpad Providence et dans les crèches, agent au service de portage des repas à domicile, cuisinier au Foyer Mignot (Boëly) puis au Foyer de la Maison d'Éole en 2012.

En 2018, il prend en charge l'organisation et le déménagement de Providence pendant les travaux et en 2023, il est chargé de l'intégration de deux appartements L'Envol d'Éole (conception des cuisines, installation des literies, des chambres, des meubles et de l'électroménager, mise en sécurité des fenêtres...). Tout au long de sa carrière, il a œuvré pour assurer aux résidents un accompagnement correspondant au mieux à leurs besoins. Il est également responsable technique, contrôle les repas et encadre six maîtresses de maison, avec pour mission l'entretien du semi-internat, du foyer et des appartements. « *Le bien-être et la sécurité des résidents et des collègues ont toujours été ma priorité au CCAS* », explique Yannick Varis.



Versailles, une ville amie des aînés

Pour mieux répondre aux défis de la transition démographique et permettre un vieillissement actif et inclusif des aînés, la Ville de Versailles a adhéré au réseau « Villes amies des aînés » en mars dernier. Retour sur cette initiative au service des seniors et sur l'appel à leur participation.



Le réseau « Villes amies des aînés » a été créé par l'Organisation mondiale de la santé (OMS) et propose une méthodologie de travail afin de répondre aux enjeux du vieillissement et d'aider les villes à appréhender les besoins des seniors. En effet, dans un contexte de vieillissement de la population, sa prise en charge, ainsi que le ralentissement des fragilités et de la dépendance, et le renforcement du bien vieillir des personnes autonomes sont les enjeux majeurs des prochaines décennies.

Un réseau de partage d'expérience

En adhérant à ce réseau, les collectivités territoriales bénéficient d'un partage d'expériences qui permettra de bâtir la ville de demain, ouverte et accessible à tous.

En s'engageant dans cette démarche, la Ville, lauréate du fonds d'appui pour des territoires innovants seniors, témoigne de sa volonté de valoriser et d'accentuer les actions qu'elle a déjà pu mettre en place pour faciliter le quotidien des seniors et améliorer leur qualité de vie.

Le lancement de la démarche : un diagnostic participatif

Soucieuse des enjeux inhérents à la population, la Ville souhaite recueillir l'expé-



22,5 %
de la population
versillaise
avait plus de 60 ans
en 2020
(source : INSEE)

rience et les besoins des personnes concernées afin de définir les orientations politiques de la nouvelle dynamique senior.

Devenez acteur de votre ville !

Vous êtes aidant, grand-parent, retraité... vous pouvez vous faire connaître pour participer à un café-rencontre lors d'un moment convivial, le jeudi 7 novembre de 9h à 9h30 (café accueil) et de 9h30 à 11h30 (ateliers) à la maison de quartier Chantiers, puis de 13h30 à 14h (café accueil) et de 14h à 16h (ateliers), salle Le Bateau à la maison de quartier Bernard de Jussieu. Ce sera l'occasion de vous exprimer sur les thématiques suivantes : l'habitat, les transports et les mobilités, les espaces extérieurs et les bâtiments, le lien social et la solidarité,

l'information et la communication, la participation citoyenne et l'emploi, la culture et les loisirs puis sur l'autonomie, les services et les soins. ■

Pour participer à l'amélioration de votre cadre de vie

Envoyez votre candidature en répondant à l'appel à manifestation d'intérêt du lundi 1^{er} septembre au vendredi 11 octobre 2024

soit par téléphone (01 30 97 83 50),

par e-mail (vada@ccas-versailles.fr)

ou par courrier postal au Centre communal d'action sociale (6, impasse des Gendarmes 78000 Versailles).

Le coupon-réponse à renvoyer est téléchargeable sur le site de la Ville, Versailles.fr et disponible en format papier au CCAS, à l'hôtel de ville et dans vos maisons de quartier.

BabySit dating

Parents
et baby-sitters,
rencontrez-
vous!

Samedi 28 septembre
de 13h à 16h à l'hôtel de Ville

Parents

Inscription gratuite à partir du 9 septembre
sur www.versailles.fr

Babysitters

Jeunes de plus de 16 ans, nounous, retraités
Venez avec votre CV
Inscription sur place



Infos

01 30 97 83 70

babysitdating@versailles.fr

VERSAILLES · FR



Ze Art : à la rencontre de jeunes artistes versaillais

Le 6 juillet dernier à la Rotonde, avait lieu la première édition de Ze Art : une exposition de jeunes artistes dont le but était de valoriser le talent et la créativité de la génération Z. Un événement créé par Lucy Augereau, Versaillaise de 17 ans, élève de terminale au lycée Hoche.

En imaginant ce projet, Lucy avait un souhait : offrir une plateforme d'expression et de visibilité aux jeunes talents locaux, les aidant ainsi à se faire connaître et à partager leur passion pour l'art. Grâce à son engagement, elle a su fédérer une diversité d'artistes émergents, allant du dessin à la photographie, en passant par la peinture, la musique et le théâtre, rassemblant une vingtaine de jeunes âgés entre 15 et 28 ans.

De jeunes talents en devenir

Ces lycéens, étudiants et jeunes pros, peignent, dessinent ou photographient la plupart pour le plaisir, mais certains ont déjà l'ambition de mener un projet professionnel en lien avec l'art, comme Héloïse, qui a exposé dessins et peintures. « *Je souhaite plus tard mettre l'utilisateur au centre de mes créations en devenant architecte d'intérieur. Mon but est de transformer toute cette envie et de créer quelque chose d'utile.* »



Arts et expression

Tout au long de l'après-midi, le public a pu déambuler au milieu des œuvres, rencontrer leurs auteurs et assister à des représentations théâtrales d'une troupe amateur. Les comédiens ont joué 3 saynètes de pièces de Feydeau, de Guitry ainsi qu'une création originale écrite par l'une des comédiennes. Maxime, 17 ans, guitariste depuis 6 ans, a pour sa part ponctué ce moment d'interludes musicaux. Un talent, qu'il avait d'ailleurs déjà eu l'occasion d'exprimer lors du concours « Hoche a un incroyable talent » organisé par son lycée.

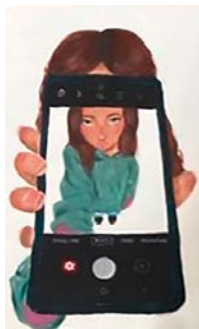
Les visiteurs ont été impressionnés par la qualité et l'originalité des œuvres présentées, ainsi que par la diversité des styles et des techniques artistiques exposées. Ze Art a permis de mettre en lumière le talent et la passion de cette nouvelle génération d'artistes. **Elle a démontré que l'art est un langage universel, capable de rassembler les générations et de nourrir l'inspiration de chacun. Une belle réussite pour cette initiative artistique portée par les jeunes.** ■

L'art comme langage universel

Au-delà de l'exposition, cet événement a permis de créer un véritable élan de solidarité et d'encouragement au sein de la communauté artistique de Versailles. Les jeunes artistes ont pu échanger, partager leurs expériences et se soutenir mutuellement dans leur démarche artistique.



« Dessiner et peindre me permettent de m'exprimer beaucoup plus facilement qu'avec des mots mais aussi de gérer mon anxiété. »



Annabelle, lycéenne à la Bruyère

Un projet collaboratif

ZE ART SOUTENU PAR LA BOURSE AUX PROJETS JEUNES

Cet événement a pu voir le jour grâce au soutien financier de la Bourse aux projets jeunes de la Ville (lire p.17) ainsi qu'à l'accompagnement du service Jeunesse et du Conseil d'Actions des Jeunes pour son organisation.



Si toi aussi tu souhaites développer un projet, renseigne-toi sur la Bourse aux projets jeunes sur jversailles.fr

« En tant que jeunes artistes, nous n'avons pas l'occasion de montrer ni de parler de nos travaux, et c'est ce type d'événement qui donne envie d'aller plus loin. »

Inès, étudiante



JKCV – Judo Ju-jitsu Karaté Club de Versailles.



Aviron.



Budo.



Football.

De podiums en podiums Les clubs sportifs de Versailles brillent

La saison 2023-2024 s'est révélée riche en victoires, collectives et individuelles, pour les clubs sportifs de Versailles en plein essor. Bilan non exhaustif des bons résultats.

Arts martiaux

Versailles Budo, avec ses disciplines telles que le Kendo, le Iaïdo et le Naginata, a brillé au niveau national : l'équipe féminine de Kendo s'est hissée à la 1^{re} place du podium lors du Championnat de France. De plus, en Naginata, Guillaume et Jeremy ont respectivement obtenu la 1^{re} et la 3^e place lors de cette compétition. En équipe (composée de Romain, Julien, Guillaume et Jeremy), ils ont remporté la 1^{re} place au même championnat. versailles-budo.sportsregions.fr

De nombreux judokas du Judo Ju-jitsu Karaté Club de Versailles (JKCV) ont performé. À noter notamment, la qualification au Championnat de France 2^e division de Cédric Joseph Parfaite et en ju-jitsu brésilien de Guilhem Espinas, champion de France juvéniles des novices, et d'Alexandre Scalier, 3^e au Championnat de France Master 3-4.

www.jkcv.fr

Aviron

La saison du Cercle Nautique a été riche en performances dans les différents Cham-

pionnats de France (CF) et d'Europe (CE) qui concrétisent une année d'entraînements et de courses régionales. Les meilleurs Minimes terminent à la 6^e place en finale A, l'équipe féminine cadette composée d'Hélène Khairallah et de Zélie Miens (en deux de couple) remporte une médaille de bronze au Championnat de France à Vichy. Les meilleurs Juniors terminent à la 7^e place (1^{re} finale B). Les Seniors obtiennent une double médaille de bronze en aviron indoor dont Jérémie Allinger aux CF et CE. Plusieurs rameurs s'inscrivent dans le top 10 toutes catégories confondues.

Les Masters (+27 ans) réalisent une belle 4^e et 5^e place en finale A, ainsi qu'une 4^e place aux CF longues distances et deux finales B (longues et courtes distances).

www.cnversailles.org

Équitation

Au championnat de France cet été, le Club hippique de Versailles (CHV) a performé en dressage avec pas moins de deux médailles d'or pour Sophie Beghin avec Rondino et

Tiffany Couvet avec Galopin. Deux médailles d'argent ont été décrochées par Joséphine Delort-Dourlet avec Cavale en club élite CCE et Maxime Pillard avec Varian en club 1 dressage. Trois médailles de bronze ont été gagnées par Julie Anavoizat en club 1 CCE, Yseult Dross, Léa Fichet, Lucy Auteau et Madeline Ansart en équipe club 2 CSO, et Ariane Phelip Roussel Devaux, Meili Moinier Pang, Romy Maillet et Amandine Lemaire en équipe Equifun A1.

www.c-h-v.fr

Escrime

Les résultats du Cercle d'escrime de Versailles (CEV) ont été encore une fois exceptionnels. Les tireurs commencent à s'imposer sur les épreuves régionales et nationales. Le club conserve son titre de champion départemental et les tireurs sont montés sur les podiums de toutes les compétitions : 70 podiums départementaux sur la saison, 7 champions départementaux, 4 Versaillais premiers au classement départemental de la saison en M9G/M9F/M11G/M11F, 8 qualifiés à la



Gymnastique.



Escrime.



Cédric Ludet, challenge Roth 2024 (triathlon).



Lilou Sauzeau (natation).

demi-finale du Championnat de France M15 et un qualifié au Championnat de France, puis un qualifié au Championnat de France M17 et une équipe chez les garçons.

cerclescrimeversa.wixsite.com/escrimeversailles

Football

Le Football Club de Versailles 78 a obtenu de très bons résultats: les U10, U11, U13 ont terminé respectivement 3^e, 2^e et 3^e en finale départementale; les U15 R2 et les U16 R3 ont été couronnés champions de leur catégorie, avec en prime une accession en division supérieure; les U16 D4 ont eux aussi remporté le titre de champions et ont obtenu leur promotion en U16 D3; l'équipe des U17 NAT a réalisé une remarquable performance en terminant à la 3^e place du championnat; les U18 R1 ont décroché la victoire en Coupe de Paris, tandis que les U18 D2 ont été sacrés champions et ont également remporté la Coupe des Yvelines; les seniors D2 ont brillé en remportant le championnat et en obtenant leur montée en Seniors D1; puis les seniors féminines D1 ont, quant à elles, remporté le titre de championnes et leur montée en R3.

fcversailles.com

Gymnastique

La saison de l'Entente Sportive Versailles s'est conclue par d'excellents résultats de la section Gymnastique aux agrès féminine (GAF) avec deux finales nationales individuelles pour Basma et Agathe, deux finales nationales par équipe et une finale nationale UNSS par équipe pour la section à horaires aménagés.

esv78.e-monsite.com

Hockey sur gazon

La saison a été riche en succès pour le Racing Club de France Hockey sur gazon. Les U10 garçons ont terminé 2^e en Île-de-France, les U12 garçons 3^e au championnat de France, et les U16 garçons également 2^e. Les U14 filles ont obtenu la 3^e place en Île-de-France. Au niveau élite, les équipes féminine et masculine ont fini 4^e du championnat de France. De plus, 21 jeunes du club ont été sélectionnés en équipes de France U16 à U21, et 5 licenciés pour l'équipe de France Sport Adapté.

Enfin, Thibault Fouquet est devenu vice-champion du monde avec l'équipe de France U21 en décembre 2023 en Malaisie.

www.rcfhockey.fr

Natation

La Société de Natation de Versailles a obtenu d'excellents résultats aux compétitions nationales: au Championnat de France Élite, Apolline Gallant s'est distinguée en étant finaliste au 1 500 NL et Lilou Sauzeau est multiple championne de France (4 titres au Championnat de France Juniors Petit Bassin et 2 titres au Championnat de France N2).

Chez les plus jeunes, Clarisse Longuet et Ava Rebecca Snep ont été médaillées au Championnat de France Benjamins.

La relève Avenirs pointe déjà le bout de son nez terminant 2^e club du département et les maîtres (plus de 25 ans) ont brillé aussi bien par équipe qu'en individuel, notamment avec Béatrice Coussieu, multiple championne et recordwoman de France en catégorie C7.

www.snversailles.fr

Tennis

Le Tennis club du Grand Versailles (TCGV) obtient la place de vice-champion Yvelines au Tournoi Jeunes garçon (8-10 ans) et vice-champion du Championnat Régional de l'équipe 1 Hommes, composée de Pierre Noyon, Haydn Morin, Kalomm Panzo et de Junior Obiang Ondo.

www.tcgrandversailles.fr

Triathlon

Au niveau élite et pro, le club Versailles Triathlon se distingue par les performances régulières d'Arthur Serrière, quadruple champion du monde de cross triathlon. Il a commencé l'année en décrochant la 3^e place à l'épreuve Xterra en Grèce, avant de remporter le Xterra de Nouvelle-Aquitaine.

Quant à Cédric Ludet, triathlète versillais récemment passé chez les élites sous le label Ironman, il s'est distingué lors du Challenge Roth en Allemagne qu'il a terminé à la 20^e place. Léonie Perriault, qui a grandi sous les couleurs versillaises, s'est qualifiée pour les Jeux Olympiques grâce à sa victoire lors de la manche internationale à Yokohama, au Japon.

Du côté des jeunes, nos duathlètes Louise Avril et Noé Goupil se sont qualifiés pour les Championnats de France de duathlon. Noé a terminé à une très belle 22^e place chez les juniors, tandis que Louise s'est classée 13^e chez les cadettes.

Enfin, au niveau amateur, Versailles Triathlon est également bien représenté, comme en témoigne la 1^{re} place d'Astrid Tardy au Xterra de Grèce.

www.versailles-triathlon.com ■

Après les JOP, le cheval toujours à l'honneur

Le château de Versailles présente jusqu'au 3 novembre l'exposition « Cheval en majesté », au cœur d'une civilisation, la première de cette ampleur, consacrée à l'animal, véritable double de l'homme et miroir de son temps.



© château de Versailles



© Château de Versailles, C. Fouin

Près de 300 œuvres, souvent inédites ou jamais rassemblées, provenant de collections françaises et majoritairement internationales, permettent de porter un regard neuf sur le thème du cheval. **L'exposition met en lumière l'extraordinaire richesse de la civilisation équestre en Europe, du XVI^e au XX^e siècle**, de l'aube des Temps Modernes où s'opère un profond bouleversement de la place et des usages du cheval dans la société civile et militaire, jusqu'à la veille de la Première Guerre mondiale marquant la fin de la civi-

lisation hippomobile et la relégation du cheval au domaine des loisirs. Une exposition à ne pas manquer, qui se déploie dans tout le château et explore des thèmes variés : l'affection des souverains pour leurs montures, les palais des chevaux, la guerre, les fêtes, les sciences ou encore les légendes...■

Château de Versailles
www.chateauversailles.fr

Vivez des moments d'exception au Château de Versailles !

Lever de rideau sur la nouvelle saison de l'Opéra Royal du Château de Versailles : plus de 100 représentations d'opéras, de théâtre, de ballets, de concerts vous attendent dans ce bel écrin bleu et doré. Cette année encore, l'Opéra Royal poursuit le dessein d'offrir une scène lyrique d'excellence avec un répertoire allant du premier baroque avec Stefano Landi, Monteverdi et Francesca Caccini, jusqu'à *Carmen* de Bizet, sans oublier Purcell, Lully, Charpentier et Mozart ! Ainsi, ce ne sont pas moins de neuf productions lyriques (dont cinq nouvelles productions) et quatre ballets qui seront programmés sur la prestigieuse scène de l'Opéra Royal. Parmi les nombreux temps forts, vous trouverez *Didon et Enée* de Purcell en octobre, le mythique *Avare* de Molière en novembre, *Le Messie* de Haendel et *La Flûte enchantée* de Mozart pour les fêtes de fin d'année, ou encore le somptueux ballet *Marie-Antoinette* de Thierry Malandain en mars.

Ne manquez pas les dernières Grandes Eaux Nocturnes qui illuminent toujours les samedis soir, jusqu'au 21 septembre. Sur cette dernière date, la musique baroque cède la place à la musique électro pour un final exceptionnel : Les Grandes Eaux Nocturnes Electro ! Une façon de découvrir Versailles autrement.

www.operaroyal-versailles.fr www.chateauversailles-spectacles.fr
01 30 83 78 89 • Billetterie-boutique au 3 bis, rue des Réservoirs



© Lorraine Maîtres



© Olivier Honeix



© Anthony Ghinassia

Antichambre de l'Œil-de-Bœuf

Près de deux ans de travaux ont été nécessaires pour achever la restauration de l'antichambre de l'Œil-de-Bœuf, qui sera rouverte au public dans le parcours de visite libre du château dès la mi-juillet.

L'antichambre de l'Œil-de-Bœuf, construite en 1700, est une pièce essentielle à la mécanique de cour. Idéalement située entre la galerie des Glaces et la chambre du Roi, elle remplace deux anciens salons. Sa vaste taille permettait aux privilégiés d'attendre avant d'assister au lever du roi, selon la stricte étiquette. Son décor est un des rares témoins de la transition entre le style Louis XIV et le style Louis XV. De plus, en parallèle de cette opération, le château de Versailles a mené la restauration complète du tableau *La Famille royale dans l'Olympe*. Chef-d'œuvre de Jean Nocret, premier peintre du frère de Louis XIV, et plus grand portrait de la peinture française du XVII^e siècle nous étant parvenu, l'imposante toile de 12 m² a pu reprendre sa place dans les boiseries de l'antichambre de l'Œil-de-Bœuf en juin.



© château de Versailles

Adoptez une rentrée éco-responsable !

Profitez de la rentrée des classes pour prendre de nouvelles habitudes et diminuer votre impact environnemental !

Voici quelques gestes simples :

- **Trier et réutiliser** : certaines fournitures peuvent servir une année de plus, économisant temps et argent.
- **Privilégier la seconde main** : achetez des fournitures d'occasion auprès de proches, ressourceries ou applications dédiées.
- **Éviter les emballages** : préférez les fournitures sans emballage ou achetez en vrac.
- **Goûter zéro déchet** : utilisez des gourdes et emballages réutilisables pour emporter goûters maison ou fruits.
- **Choisir des fournitures écoresponsables** : optez pour des articles durables en métal, bois, carton ou papier.



C'est aussi le moment de composter

Les déchets de cuisine représentent 35 % de nos ordures, soit 66 kg par habitant par an. À Versailles Grand Parc, c'est 18 000 tonnes de déchets qui peuvent être valorisées chaque année.



Incinérer ses déchets de cuisine revient à brûler les 90 % d'eau qu'ils contiennent. En les compostant, vous réduisez les coûts de collecte, d'incinération et favorisez un retour à la terre. Les végétaux peuvent aussi être compostés.

L'Agglo offre des solutions de compostage gratuit pour tous, que l'on réside en maison ou en appartement. Demandez votre composteur et inscrivez-vous aux formations/ ateliers proposés régulièrement.

La bonne idée en plus

Les ressourceries permettent une rentrée écolo-économe en offrant des fournitures à prix réduit et en créant des emplois locaux. Pour plus d'informations, consultez la page réemploi sur le site Internet.

Le Guide Zéro Déchet est disponible sur le site pour plus d'écogestes.



Compost en libre-service

Dans les déchèteries intercommunales, venez avec vos contenants. Récupération limitée à 200 litres par foyer.

Dimanche 22 septembre de 14h à 17h à Bois d'Arcy

Dimanche 6 octobre de 14h à 17h à Buc ■

Pensez à la médiathèque numérique

Plongez dans une expérience unique avec la médiathèque numérique, votre compagnon de lecture, de visionnage et d'écoute !

Accessible gratuitement, 24 heures sur 24 et 7 jours sur 7, ce service en ligne vous offre un accès à un très vaste catalogue de livres, films, musiques, journaux et modules d'autoformation.

Envie de se détendre, d'apprendre une nouvelle langue, de passer son code de la route, de regarder un film, de profiter d'ouvrages pour les lecteurs DYS,

de méthodes de soutien scolaire ou de conseils d'orientation ? Proposée par Versailles Grand Parc et les bibliothèques du territoire, la médiathèque numérique offre des ressources pour répondre aux attentes de tous.

Inscriptions et informations sur versaillesgrandparc.mediatheques.fr

EN BREF

Conseil communautaire

Le prochain conseil communautaire se tiendra le mardi 1^{er} octobre à 19h à l'hôtel de ville. L'accès est ouvert au public selon les conditions sanitaires en vigueur.

Quizz plastique

Dans une conférence-quizz tissée de dessins humoristiques, la journaliste et auteure Capucine Dupuy partage les fruits de ses trois années de recherche sur le sujet. Elle décortique avec le public toutes les facettes de celui qui enveloppe nos jours et nos nuits : le plastique.

Vendredi 4 octobre à 19h

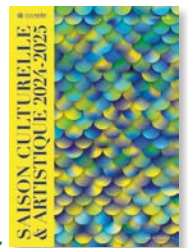
Université Ouverte de Versailles

Inscriptions sur versaillesgrandparc.fr



Programmation culturelle et artistique 2024-2025

Qui dit rentrée dit saison culturelle et artistique ! À découvrir en ligne ou « en vrai » au cours d'une soirée spectacle où toute la programmation sera dévoilée. Concerts, théâtre, danse, festivals, cinéma... il y en a pour tous les goûts. Rendez-vous le 3 octobre ou sur versaillesgrandparc.fr CRR (auditorium) 24, rue de la Chancellerie Gratuit - Inscriptions obligatoires



Versailles Grand Parc • 6, avenue de Paris
www.VersaillesGrandParc.fr



VersaillesGrandParc
communauté d'agglomération



UNION POUR VERSAILLES

Venez célébrer les Jeux Paralympiques les 7 et 8 septembre au Club 2024

Ce mois de septembre accueillera à Versailles un événement inédit : l'épreuve paralympique de para dressage du 3 au 7 septembre. Pour célébrer une performance hors du commun, les associations du territoire se sont mobilisées, et il n'a pas fallu grand-chose pour enthousiasmer toutes celles et ceux qui chaque jour, accompagnent avec professionnalisme, détermination et surtout bienveillance, les Versaillais touchés par une incapacité à conduire leur vie sans aide.

Elles seront donc toutes présentes les 7 et 8 septembre pour accueillir le public au Club Paralympique 2024, installé parking de l'Europe. Bénéficiant du soutien financier ou logistique de la Ville, par la mise à disposition de locaux, d'espaces publics ou de matériel, ces associations collaborent étroitement avec la mission handicap du CCAS de la Ville depuis de nombreuses années.

C'est au cours de la réunion annuelle de la Commission Communale d'Accessibilité qu'est fait le bilan de l'accessibilité de la Ville en termes de mise aux normes des bâtiments, des transports publics, des jardins, de l'éducation, de l'accueil de la petite enfance, des activités sportives ou culturelles mettant en lumière l'engagement de tous les services de la Ville au service des personnes avec des besoins particuliers. Sous l'impulsion de la mission handicap du CCAS, ceux-ci explorent des réponses innovantes telles que ACCEO permettant aux personnes sourdes d'entrer en relation, notamment avec la Police Municipale si nécessaire. Le service de l'urbanisme se rend disponible pour accompagner les établissements recevant du public nécessitant des travaux de mise aux normes et les grands travaux urbains sont soumis à une étude minutieuse.

Aux côtés des établissements de la Ville : l'IME le Rondo - Croix Rouge, le Foyer Saint-Louis - Fondation Anne de Gaulle, le Foyer du Cèdre - Délos, la Maison d'Éole - CCAS de Versailles portant des projets

innovants tels que des habitats inclusifs, tous ont rivalisé d'ingéniosité pour faire découvrir le monde de la performance, de l'athlétisme permanent, du surpassement quotidien qu'est le monde du handicap.

Un quiz à réaliser en langue des signes vous fera découvrir un monde en soi avec ses codes, une tentative de danse avec un fauteuil autonome vous fera expérimenter le déséquilibre « assisté » et l'abandon confiant, enfin, avec un casque de réalité virtuelle, vous expérimenterez une situation d'autisme ou de troubles Dys, révélant l'importance de l'environnement pour ce type de public. Cette expérience à ne pas manquer ne se reproduira pas avant longtemps. Les associations partenaires sont impatientes de vous faire découvrir un monde plein de rires, d'entraide, de joies profondes partagées. Une bouffée d'air frais en ces temps lourds et orageux!

La majorité municipale

EN AVANT VERSAILLES

Versailles, bastion du catholicisme ?

Les hommes de cœur n'ont pas manqué d'être attristés et scandalisés par l'infâme spectacle donné le 26 juillet dernier lors de la cérémonie d'ouverture des Jeux olympiques : Reine de France guillotinée, sang sur les murs de la Conciergerie, évocation de rapports sexuels à trois, regards concupiscentiels portés sur un enfant par un adulte mimant un égorgement. Plusieurs scènes frappaient par leur ignominie.

Les tyrans organisent souvent dans l'histoire de puissantes célébrations laissant après leur chute un souvenir amer et ironique. Les futurs historiens ne manqueront pas de faire le lien entre l'image ridicule d'un cheval en néon flottant le 26 juillet sur des bouées traînées dans la Seine, bête apocalyptique de pacotille, et la véritable apocalypse, celle qui vient et qui mettra fin à de longues années de gabege financière, d'impuissance de l'État et d'amoralisme.

Au moment où nous écrivons ces lignes, les grilles de la tyrannie, dont chacun espérait à Versailles qu'elles se limiteraient à la Seine et à quelques quartiers privilégiés de Paris, ces grilles et leurs cages font leur apparition sur le boulevard de la Reine. Alors qu'il est devenu difficile de trouver à Versailles des policiers dissuadant le crime, les cambriolages et les trafics en tous genres, la police nationale réapparaît pour quelques jours dans nos rues, non pour y réduire les désordres, mais hélas pour les augmenter par des interdictions et des contrôles tatillons, qui n'ont pas leur place dans un État de droit.

Ce culte de la formalité et du contrôle, qui a pu empêcher il y a peu des Parisiens de dormir chez eux le soir, constitue une nouveauté dans l'histoire de l'autoritarisme.

Il suffisait d'organiser les cérémonies dans des stades au lieu de les tenir au cœur de nos villes, devenus vulnérables en ces temps de terrorisme. Le Prince en a voulu autrement.

À l'évidence, la représentation de la cène avec en lieu et place du Christ un être de sexe indéfini, peu ascétique et indécent, constitue une insulte à la religion chrétienne, religion historique de la France, fille aînée de l'Église comme l'a rappelé Jean Paul II.

Comment expliquer que les chrétiens de Versailles, si nombreux, si fervents, aient voté majoritairement aux dernières élections pour le parti du Président de la République qui, non content d'avoir augmenté la dette publique française de 1 000 milliards d'euros, est le commanditaire de ce spectacle d'indignité et de dépravation. Versailles fut longtemps en France un bastion chrétien. Que nous est-il arrivé ?

En avant Versailles !
enavantversailles@gmail.com

AVERTISSEMENT : ces textes sont des tribunes librement ouvertes aux groupes qui composent le Conseil municipal. Ils n'engagent que la responsabilité de leurs auteurs.

VIVRE VERSAILLES - ÉCOLOGIE CITOYENNE

A vos marques, prêt, partez!

En début d'été, notre Président dans sa magnanimité nous redonnait le pouvoir de choisir nos représentants à l'Assemblée Nationale. Espérons au moins que nos députés fraîchement élus ne se feront pas à nouveau maltraités par l'exécutif à coup de 49-3 par exemple comme lors de la précédente législature.

Au lendemain du 7 juillet 2024, nous sortions en effet de trois scrutins successifs, européens et législatifs. Environ 59 000 Versaillais étaient inscrits sur les listes électorales, répartis sur 42 bureaux de vote avec la mobilisation d'un nombre important d'assesseurs et de scrutateurs. Comme conseiller municipal, j'ai eu pour la première fois à présider un bureau de vote et j'ai pu mesurer à quel point ces acteurs de l'ombre étaient indispensables au bon fonctionnement des scrutins. Je profite de cette tribune pour leur rendre hommage et remercier chaleureusement celles et ceux qui ont accepté de m'aider à tenir le bureau de vote dont j'avais la charge.

Comme élu, et je pense que cela ne concernait pas que moi, cette mobilisation a été éreintante. A trois reprises en l'espace d'un mois, il a fallu se rendre disponible tout un dimanche avec la responsabilité d'assurer le bon fonctionnement d'un bureau de vote, et avec la nécessité de trouver à chaque fois des assesseurs en nombre. De plus, avec la dissolution, le temps politique semblait s'être accéléré pour un résultat à la sortie des urnes surprenant compte tenu de ce que nous annonçait les sondages. De cette confusion, je retiens deux faits marquants.

D'abord, que deux élections avec des modes de scrutin différents se soient déroulées de manière si rapprochée, permet de rappeler comment le champs politique peut être façonné selon qu'on adopte la proportionnelle ou le scrutin majoritaire à deux tours. D'autre part, et les journalistes des médias de grande écoute ont leur part de responsabilité dans cette dérive, que la peur continue à servir de ressort émotionnel pour orienter nos choix. Ces deux faits parmi tant d'autres illustrent la néces-

sité d'interroger nos modes de délibérations et la posture à développer pour permettre l'émergence d'un processus démocratique moins autoritaire, plus juste et émancipateur.

Suite au repos estival et aux récents événements politiques, c'est avec un enthousiasme renouvelé que nous comptons avec notre groupe continuer à bâtir un projet autour de processus démocratiques locaux mobilisant une participation citoyenne et associative plus active et régulière, au service du vivant et des besoins élémentaires de chacun.

Je vous souhaite une excellente rentrée.

Texte de Moncef
Liste Vivre Versailles
élu.es Stéphanie Belna & Moncef Elacheche
contact@viverversailles.org
www.viverversailles.org

ENSEMBLE VIVONS VERSAILLES

Liberté, égalité, oui mais... fraternité aussi!

Au 1^{er} tour des élections législatives anticipées, le taux de participation sur les deux circonscriptions, à Versailles uniquement, s'est amélioré : 73,90 % (contre 57,62 % en 2022 et 36,74 % aux municipales de 2020). Mais plus de 60 % des Versaillais ont exprimé leur opposition ou leur décrochage : les partis extrêmes représentent 33,50 % (EXG, LFI, REC, RN) et les abstentionnistes (y compris blancs et nuls) 27,05 % des inscrits. Dans un monde où les révolutions technologiques s'accroissent et les inégalités se creusent, où l'incertitude s'inscrit dans la durée et la souveraineté est mouvante, les enjeux sociaux sont plus que jamais clés pour la durabilité des organisations (Etats, entreprises, collectivités...) et l'humain au centre, la priorité absolue. En juillet, nous avons vu passer la flamme olympique à Versailles. Que faire pour en conserver le symbole et transmettre la foi en l'avenir aux générations montantes ? Les jeux paralympiques en pleine rentrée

scolaire sont une exceptionnelle opportunité de confronter la jeunesse en difficulté ou à risque (santé physique et/ou mentale liée à la sédentarité, à la surexposition aux écrans, au désœuvrement, aux violences intrafamiliales...) à la résilience démontrée par la performance sportive des athlètes paralympiques. Si les classes de niveaux se mettent en place à la rentrée, il faut réserver des temps d'apprentissage du vivre ensemble. L'ouverture sur l'extérieur doit être encouragée et soutenue financièrement : activités extra-scolaires, mentorat, forums des métiers, stages en entreprise, visites de sites, engagement associatif, sorties culturelles, échanges linguistiques... Ainsi, le conseil municipal du 14 mars a voté la signature de deux conventions de partenariat : l'une entre la Ville, la Direction des services départementaux de l'Education nationale (DSDEN) des Yvelines et le Théâtre Montansier pour l'édition 2024 « Les petits champions de la lecture » de Versailles à destination des classes élémentaires ; l'autre entre la Ville et l'association « C'Possible » engagée avec le soutien d'un important réseau

d'entreprises dans la prévention du décrochage scolaire dans les lycées professionnels et technologiques, pour la mise en place d'actions de mentorat scolaire et professionnel auprès des jeunes fréquentant les maisons de quartier. Les éco-délégués des collèges et lycées pourraient être accompagnés par des associations oeuvrant pour le développement durable. Le milieu associatif a la capacité de réunir plutôt que de diviser. Le Forum des associations du 14 septembre est une occasion festive de découvrir la richesse du tissu associatif de Versailles et de prendre un engagement pour l'année pour nous ouvrir aux autres. La confiance s'inspire par l'exemple et l'énergie se nourrit de l'échange. La fraternité est un flambeau qui court de main en main et s'illumine d'être soutenue.

Anne-France Simon
ensemblevivonsversailles@gmail.com
Ensemblevivonsversailles.fr

AVERTISSEMENT : ces textes sont des tribunes librement ouvertes aux groupes qui composent le Conseil municipal. Ils n'engagent que la responsabilité de leurs auteurs.

RASSEMBLEMENT POUR VERSAILLES

Chers Versaillais,

Je vous remercie pour votre soutien lors de la dernière élection législative. Grâce à votre mobilisation, nous avons pu faire de grands progrès dans notre belle ville de Versailles.

Votre voix a renforcé nos convictions et nos propositions lors du débat national. Le fort taux de participation a exprimé votre confiance et votre attente d'un avenir meilleur. Nous avons tous prouvé que chaque voix compte et que notre démocratie tant malmenée est plus forte grâce à vous.

Élus et alliés du RN, nous avons une approche pragmatique. Nous adaptons nos propositions aux réalités locales exprimées par tous. Depuis des années, notre cap est clair et constant, particulièrement sur des sujets tels que la sécurité, l'immigration, et la souveraineté nationale.

Nos élus locaux, à Perpignan ou ailleurs, ont mis en œuvre des politiques concrètes: sécurité renforcée, soutien à l'économie locale, initiatives pour la souveraineté nationale, lutte contre le wokisme...

Nous regrettons vivement que les élus #centristes, en récitant plus ou moins bien le programme du RN sans véritable conviction, ne fassent que surfer sur les préoccupations populaires. Cette stratégie opportuniste vise seulement à séduire un électorat en quête de solutions claires et directes, qu'eux-mêmes n'ont su apporter et mettre en œuvre. Nous critiquons sans équivoque ces manœuvres qui, loin d'apaiser les tensions, sont dépourvues de solutions constructives. En se livrant à ce jeu dangereux, ils contribuent à créer une confusion préjudiciable à la clarté du débat démocratique; du moins ce qu'il en reste! La politique n'est pas une simple quête de pouvoir à tout prix. Elle exige intégrité, responsabilité et vision. En plagiant le RN, ces #centristes sauvent leurs sièges à court terme. Mais ils mettent en péril la cohérence et la sincérité de leur propre engagement pour un simple plat de lentilles, fût-il bio!

Rappelons que le rôle des élus est de rassembler et de construire, non de se contenter d'imiter pour séduire. La France mérite mieux que des politiciens qui trahissent

pour quelques voix de plus. Elle a besoin de leaders courageux, capables de tenir un discours de vérité, de justice et de solidarité, même lorsque cela n'est pas électoralement avantageux. Le véritable courage réside dans la défense intransigeante des Français, contre vents et marées.

Pour cette année, nous allons donc poursuivre, avec pugnacité notre travail en étant davantage à vos côtés: permanence en mairie, organisation de réunions et débats publics au cours desquels nous veillerons à lever toutes les ambiguïtés possibles, car, sur le terrain, les médias s'acharnent à ne pas dire ou à déformer ce que nous faisons ou ce que nous voulons faire.

Merci encore pour votre soutien. Collaborons davantage pour construire un avenir meilleur, plus équitable et prospère pour nous tous. Nous sommes à votre disposition.

Je vous souhaite une très belle rentrée.

Anne Jacqmin
Rassemblement pour Versailles
Anne.jacqmin@versailles.fr

LE RÉVEIL DÉMOCRATIQUE ET SOLIDAIRE

Vers une représentation juste à Versailles: Un appel national pour abolir la prime majoritaire

A Versailles, comme dans toutes les communes françaises de plus de 1 000 habitants, les élections municipales se déroulent selon un scrutin proportionnel de liste à deux tours avec prime majoritaire. Ce mécanisme, destiné à garantir une gouvernance stable, attribue à la liste arrivant en tête une majorité des sièges au conseil municipal.

Cependant, ce système peut paradoxalement altérer la représentation équitable des opinions des citoyens. En sur-représentant la liste gagnante et en sous-représentant les petites listes, il éloigne nos institutions de l'idéal démocratique proportionnel.

Il est impératif que le conseil municipal de Versailles, et par extension ceux de toute la France, reflète fidèlement la diversité des perspectives de ses résidents. Cela est essentiel pour la légitimité des déci-

sions prises et pour renforcer la confiance des citoyens dans leurs institutions. Une démocratie forte repose sur une représentation juste, où chaque vote influence directement la composition du conseil.

Nous appelons à une réforme nationale pour adopter un mode de scrutin entièrement proportionnel sans prime majoritaire. Ce système garantirait que toutes les voix soient justement représentées, enrichissant le débat municipal et assurant l'inclusion de toutes les perspectives, y compris celles des minorités.

L'adoption de la proportionnalité complète ne mènerait pas à l'instabilité. Au contraire, elle encouragerait la collaboration et le consensus, éléments fondamentaux d'une démocratie mature. Les coalitions qui en résulteraient refléteraient un véritable accord entre diverses forces politiques, exprimant une volonté collective plutôt que la domination d'une seule partie.

Nous, citoyens de Versailles, lançons un

appel pour que la législation électorale française soit révisée, afin de permettre une gouvernance plus inclusive et démocratique. Nous envisageons même une évolution profonde de notre République pour y parvenir.

Rejoignez-nous pour discuter de cette proposition cruciale lors de nos réunions à l'hôtel de ville de Versailles. Nous vous attendons les mardis et samedis sur rendez-vous. Contactez-nous à versailles2020@le-reveil-democratique-et-solidaire.fr pour plus d'informations.

Faire avancer les choses ensemble pour le bien de tous est notre mission. Venez nombreux pour bâtir un futur où chaque voix compte!

versailles2020@le-reveil-democratique-et-solidaire.fr

AVERTISSEMENT : ces textes sont des tribunes librement ouvertes aux groupes qui composent le Conseil municipal. Ils n'engagent que la responsabilité de leurs auteurs.



VERSAILLES

VERSAILLES LIVE

X
LES NUITS BLONDES



*ARCA M
BONNEVILLE
POLYPHONE
THE KITSCH*

**VENDREDI
13 SEPTEMBRE 2024**

18H30 BUVETTE
ET FOOD TRUCKS

PARKING DE L'EUROPE ENTRÉE LIBRE

LA FINALE



Réalisation : direction de la communication - Ville de Versailles

Naissances

Nos meilleurs vœux de bienvenue à...

18 avril : Catherine Corlay
 26 avril : Kian El Hitary / Valentine Caze / Gabrielle Margotat
 27 avril : Owen Davies / Ghazi Soussi
 29 avril : Fabio Esteves
 30 avril : Colette Hervé
 1^{er} mai : Athen Lequitte / Athénaïs Rouzière
 2 mai : Antoine Brossais
 3 mai : Hugo Dampa / Eden Courbot / Esmée Dauchy
 4 mai : Marvin Yameogo / Elena Habrard / Jean-Olivier Briquet
 5 mai : Gaya Tiguercha
 6 mai : Chloé Kessler
 7 mai : Fatma Rached / Noah Lanches / Mohamed Merzi / Albane Frazionari
 9 mai : Léonie Bizzari
 10 mai : Thérèse de Varennes Bissuel / Chloé Gonçalves / Elsa Dentu / Léon Parraud
 11 mai : Auguste Lagarde
 12 mai : Elena Gülgin / Rose Desloges / James Vachot
 13 mai : Isaure Desvignes / Laetitia Adandedjan / Timéo Malchiodi
 14 mai : Olivia Durand Pennell / Idriss Aboueloula / Lucia Alves Esteves
 15 mai : Lou Moretto / Yasmine Daval / Lara Vaz Capela / Valentin Robert
 16 mai : Nino Da Lage / Lena Manchon-Desrivières
 17 mai : Rabia Moussous / Diane Xu Froment / Wiliam Donnart
 19 mai : Rayan Zaki / Qassim Cissokho / Léon Maréchal
 20 mai : Mattia Di Mauro
 21 mai : Simon Fauve / Amandy Mekdad
 22 mai : Manao Fiore / Elyo Adjaoud / Louis Plas
 23 mai : Eléonore Bougis /

Héloïse Guyomar / Aïcha Traore / Fatima Traore
 24 mai : Jules Pédrón / Léo Courbi
 25 mai : Aaron Martin / Eva Allan / Isaline Pena
 26 mai : Gabriel Pelletier / Saned Belhaddad
 27 mai : Livia Chartier / Giorgia Lagrange / Raphaël Belle-Croix
 28 mai : Mayra Lopes Xavier / Nalya Letapin
 29 mai : Emma Lanoé
 30 mai : Darius-Daniel Golub / Léopoldine Cossart Hyseni / Elio Duboc / Mahé Raimbert
 31 mai : Léane Bednik / Maxence Brochard / Rhéa Zayas / Eva Conte
 1^{er} juin : Agathe Philippon
 3 juin : Olivia Nogues / Galadrielle Moix Hestroffer
 4 juin : El Hadji Sow / Margot Lemasson / Aurore Tudal
 6 juin : Elisabeth Chevalier / Rose Barthelemy Niderkorn / Marin Gilaizeau Moreau / Caroline Araujo Faria Dos Santos / Raphaëlle Decap
 7 juin : Loris Abadie
 9 juin : Louis Baert
 10 juin : Mahra Guernane / Oscar Malivoire
 11 juin : Maëly Landry / Hannah Bardel Bricout
 12 juin : Margot Capillier / Agathe Ide
 13 juin : Constantin Basso
 14 juin : Adrian Knutsen Neuvillard / Madi Diaw / Louis Beaumais Escario
 15 juin : Basile Negret / Ayden Krämer
 16 juin : Ousmane Diallo
 17 juin : Alix Lemarquand Charrault / Simon Vieira / Etienne Druga
 18 juin : Romie Crespo-Farges / Aylén Ould Ali Carreno / Nehaan Sritharan
 19 juin : Séraphine Chong de Condé / Gabrielle de Lavaissière de Lavergne /

Constance Drif / Nina Wéber / Eya-Sofia Belkhiri / Alexandre Ben Sassi
 20 juin : Louis Suzanne / Athénaïs Lécroart
 21 juin : Jeanne Elineau / Ulysse Feutrel ■

Mariages

Toutes nos félicitations à...

3 mai : Marie Blondel et Romain Leger / Adèle Teulon et Hugo Servent
 4 mai : Anna Memmo et Stefano Ciccotosto / Hanane Aissaoui et Abdelali Lemrabet / Emily Halleman et Thibault Hiller von Gaertringen / Rosy Milane et Elie Hanna / Alix Pelee de Saint-Maurice et Benoît-Joseph Robert du Boislouveau / Florence Calderoni et Didier Duboscq / Justine Mongis et Paul Morgue / Solène Dauray et Pierre Bottineau / Marine Dubel et Freeman Boucher / Bénérice Delage et Rafael Lévrier / Sarah Hamilton et Jean-Baptiste Duret / Laetitia Deslandes et Sébastien Poty
 15 mai : Mathide Corre et Etienne Collet / Anna Svirelina et Arnaud Heitz
 18 mai : Tatiana Leroy et Fabien Marais / Mai Anh Vy Ngo et Richard Alleman / Agueue Sambou et Yohannes Moussouamy / Lydia Maset et Mohammed Hamedoun / Stéphanie Fucic et Florent Bisson / Gwladys Tourneux et Jérôme Manetti / Léa Guillou et Paul Tanésie / Juliette Guillon et Marc-Henri Pelet / Bérengère Norlöf et Quentin Edeline / Charlotte Pinchard-Tournier et Cédric Margalef / Bérénice Moindrot et Yann Favin-Lévêque
 24 mai : Mathilde Capelle et Vianney Pinczon / Tasniim Ramjaun et Omar Gomghar
 25 mai : Laëtitia Clémentel et Olivier Bernard / Alix Morel de Villiers et Thibaud Lebret / Agathe Roussel et Guilhem de Saint-Exupéry / Olivia Van Hinloopen et Alexandre Pesnel / Léa Surmont et Aymeric Deygas / Joris Guivarch et Bastien Bauchet / Ingrid Bessaque et Grégory Clinchamps / Béatrice Le Meil et Pierre-Alexandre Coslin / Lucie Cosnier et Rémi Bazeille / Clarisse Carpentier et Clément Domeizel / Khoukha Ihadadene et Mohamed Saidane / Gaëlle Goudon de Lalande et Julien Hamon / Marie-Amélie Jéhanno et Damien Avril
 29 mai : Sacha Jacod et Guiseppa Pettinato / Sarah Geimel et Salim Chenouf
 31 mai : Svitlana Petrenko et Frédéric Bayle / Amal Souidi et Paul Salvan / Adélaïde Savy et Albéric Morio
 1^{er} juin : Chloé Le Guen et Baptiste Nicoleau / Nathalia Mendes et Bruno Garcia Amigo / Déborah Degoix et Alan Vô-Quang / Maurine Caroff et Joseph Hassler / Camille Saint-Martin et Paul Talon / Floriane Le Normand et Florian Krieg / Barbara Ferreira et Victor Bailleul / Diane Lentesi et Aimeric Le Masne / Elise Dercourt et Léo Balembois / Salwa Bentayeb et Bertrand Nzoh-Monkam / Valentine Jamet et Guerric Cumunel / Agathe de Chergé et Carl Nicolazo de Barmon / Mélanie Bouget et Martin Gauthier
 6 juin : Domindor Udani et Claude Perret / Maria Gomez Delgado et Bruno Arlanda

7 juin : Veronika Chernaia et Georges Peyre / Laura Ervens et Mickaël Gloaguen
8 juin : Magali Sirbat et Raphaël Vo / Coralie Assier de Pompignan et Jean-Régis Dabas / Maud Pernot et Bertrand Verdier / Anne-Gaëlle Tines et Guillaume Bale / Estelle Tronci et Alexandre Le Cam / Célia Chanin et Benjamin Delcourt / Domitille Delaruelle et Paul Maerten / Joséphine Bally et Jérôme Sperling / Charlotte Martinez et Valentin Lenoir
14 juin : Aurélie Dexmier et Vincent Lafolie / Louise Bermejo et Baptiste Amossé
15 juin : Capucine Dubois et Thibault de Wazières / Lamia Djebbar et Geoffroy de Guillebon / Estelle Zielinski et Daniel Haziza / Mylène Zind et Damien Toulemonde / Aude d'Avout et Wallerand de Cagny / Marion Hirschauer et Cyprien Crosnier / Gabrielle de la Barre de Nanteuil et Matthieu Jaffrelot / Joséphine Behaghel et Alexandre Gasquet / Cassandre Jean et Bruno Le Peletier d'Aunay / Hadeye Sissoko et Robin Bauquel / Clarisse de Reboul et Pierre Poupert-Lafarge / Pauline Aubert et Thibault Poulet-Mathis / Ludmilla Belhamri et François Dallois ■

Décès

Nos sincères
condoléances
aux proches de...

27 avril : Isabelle Jacob née Perrot (76 ans) / Pierre Levezier (85 ans)
28 avril : Annick Marechal (50 ans) / Monique Reitz née Chaupit (97 ans) /

Guy Belkechout (86 ans) / Gisèle Le Cornec née Chemin (94 ans)
29 avril : Armande Bompard (90 ans) / Nicole Courtois née Béranger (85 ans) / Olivier Migeon (63 ans) / Gabrielle Bicourt née Hossner (98 ans) / Hervé Cren (60 ans) / Charles Le Moaligou (94 ans) / Jean Prévot (88 ans) / Mireille Badard (80 ans)
30 avril : Jeannine Grattepanche (95 ans) / Eliane Houssais née Monet (91 ans) / Félix Michon (95 ans) / Jean-Louis Fayeulle (70 ans)
1^{er} mai : Simone Guillard née Luguët (96 ans) / Clément Caillard (39 ans) / Cesarea Fernandez (92 ans)
2 mai : Danielle Perret née Simonnet (87 ans) / Corinne Thauvin née Grawitz (87 ans)
3 mai : Jacques Larcher (84 ans) / Bernard Le Moigne (86 ans)
4 mai : Michel Boussion (69 ans)
6 mai : Pierre Sütterlin (79 ans) / Claudette Gaye née Branson (82 ans) / Mounissamy Lambrisset (97 ans)
7 mai : Norbert Rampolla (83 ans)
8 mai : Esperança Jesus (87 ans) / Albert Jonack (84 ans) / Denise Lozachmeur (92 ans) / Chabane Fekhart (85 ans) / Christiane Saganova née Laurent (79 ans)
9 mai : Martial Dautremont (57 ans) / Marcel Cochin (76 ans) / Seyed Taghavi (89 ans) / André Vigneron (97 ans)
10 mai : Josette Abraham née Plaut (85 ans) / Henry de Fromont (98 ans) / Francine Haguénauer née Ducas (89 ans)
11 mai : Janick Dekowski (72 ans)
12 mai : Franck Coste (51 ans) / Jennie Turban née Ponthieu (92 ans)
14 mai : Patrick Dupuis (63 ans)
16 mai : Claude Menou (93 ans) / Thierry Wendling (62 ans)
17 mai : Antoine Margalef (89 ans)
22 mai : Louis Bétis (55 ans)
23 mai : Jean-Patrick Marmouget (70 ans) /

24 mai : Nicole Zerapha née Aiache (93 ans) / Jacqueline Trapenard (93 ans) / Pierre Cuvillier (95 ans) / Maurice Roubin (90 ans)
26 mai : Candida Cid Vazquez (82 ans) / Gabriel Vouigny (84 ans)
25 mai : Jean-Marie Le Tallec (82 ans) / Pierre Boschung (67 ans) / Marthe Lelièvre née Deshayes (94 ans) / Estelle Pourghannad née Menhaji (78 ans) / Antoine Bourgeois (73 ans) / Hélène Beraud née Cros (99 ans)
27 mai : François Lorne (72 ans) / Jocelyne Gorenflos (68 ans) / Jean-Claude Jaubert (85 ans) / Pierre Pettex-Sabarot (89 ans)
28 mai : Renée Jeannin née Boley (97 ans)
29 mai : Liliane Pankhurst née Marchal (97 ans) / Pierre Gascou (87 ans)
30 mai : Lucien Michaud (83 ans) / Martine Tormen née Barbier (75 ans) / Cécile Evrard (98 ans) / Roumduol Phuong (85 ans) / Raymond Layaud (70 ans)
31 mai : Monique Schérier née Henri (91 ans) / Danièle Décosse née Eidelvein (92 ans) / Jean-Philippe Lacroix (74 ans)
1^{er} juin : Djouher Benhaddadene (86 ans) / Maghnia Ennebati (88 ans) / Marie Bazir née Bédacier (84 ans)
2 juin : Pierre Marotte (86 ans) / Marcelle Laroche née Robine (90 ans) / Bernard Geoffre (89 ans)
3 juin : Anne-Marie Doreau née Guilloux (76 ans) / Paul Belmont (93 ans) / René Gay (91 ans) / Jean-Louis D'Elia (62 ans)
4 juin : Jacqueline Lebault née Mailloge (90 ans) / Etienne Dalverny (82 ans) / Suzanne Dorje née Francisco (84 ans) / Edmée Poujade (90 ans)
5 juin : Jacques Albanesi (86 ans) / Maria Dyja (82 ans) / Paulette Sannac (94 ans) / Marie Cance née Alem (93 ans)
6 juin : Myriam Baumann née Glicenstein (95 ans) / Laurent Bichon (77 ans) / Esther Isla née Fraga (84 ans) / Christine Le Dret née Fremont (69 ans)
7 juin : Nesrine Hosni née Abid (38 ans)
8 juin : Marie Le Men née Le Bourg (94 ans) / Jacqueline Salmon née Massie (82 ans)
9 juin : Antoinette Trancart née Dervaux (100 ans) / Henri Mathiolon (90 ans) / Anne Nahounou (62 ans)
10 juin : Annette Métivier née Ermery (88 ans) / Hammama Djebbari née Bensmail (93 ans)
12 juin : Michel Momot (75 ans)
13 juin : Jean-Claude Michaut (78 ans) / André Lagane (90 ans) / Alain Cibois (88 ans)
14 juin : Claude Collin (94 ans) / Lidia Mirolo (89 ans) / Yvonne Lemoine née Vicher (97 ans) / Paulette Delnaye née Wadoux (100 ans) / Jacques Dagallier (87 ans) / Simone Morel (87 ans)
15 juin : Louissette Morandini née Grand (95 ans) / Jacques Hornus (94 ans) / Eliane Fiorentino née Pernin (95 ans)
16 juin : Latifa Oujaa née Hattab (64 ans) / Annick Fidelin née Angélique (49 ans) / Manuel Honorato (97 ans) / Marie-Odile Clément née Bailly (73 ans) / Anne Maubré (86 ans)
17 juin : Odette Bernard née Sénamaud (75 ans) / André Mauhourat (92 ans) / Claude Carratier (86 ans)
18 juin : Anne-Marie Tranchand née Geoffroy (86 ans) / Raymond Boulet (84 ans)
19 juin : Monique Ferré née de la Rivière (97 ans) / Jeanne Bouvet née Leroux (98 ans) / Emilienne Pélissier née Gillet (94 ans) / Anne-Marie Cosmidis née Caporal (87 ans) / Elisabeth Jouan de Kervénoaël née de Lallemand (103 ans) / Marie-Claude Perret (89 ans) ■

Les brèves UFC Que Choisir

REPAIR CAFÉ

Renseignez-vous pour savoir s'il n'existe pas près de chez vous un « Repair Café ». C'est un lieu convivial où vous pouvez réparer toutes sortes de choses que vous auriez sinon jetées et... rachetées !



RAPPELCONSO

Sur le site RappelConso, vous pouvez trouver tous les jours les nouveaux produits qui ne doivent pas être consommés ou utilisés.



STOP AUX ÉCHANTILLONS

Dorénavant, on ne vous donnera plus d'échantillons (de cosmétiques ou de parfum par exemple), sauf si vous le demandez expressément parce que vous voulez tester le produit. Ces échantillons entraînent une pollution importante.



5, impasse des Gendarmes
01 39 53 23 69 • www.ufc78rdv.fr

PERMANENCE VACCINALE GRATUITE

Une permanence de vaccination se tient **le premier mercredi du mois de 16h30 à 18h sur rendez-vous au Centre Médico Scolaire** (1, impasse du Docteur Wapler). Prochain rendez-vous : **4 septembre**.

Les rendez-vous se prennent sur Doctolib ou au 01 30 22 42 36.

Port du masque obligatoire.

La permanence est gratuite et ouverte aux personnes sans droits sociaux, ainsi qu'au public à partir de deux ans, pour la réalisation de vaccins obligatoires et/ou recommandés selon le

Pharmacies de garde

Dimanche 1^{er} septembre

Pharmacie Floch
68, rue Albert Sarraut

Dimanche 8 septembre

Pharmacie de Jussieu
35, rue de la Ceinture

Dimanche 15 septembre

Pharmacie Dupont
68, rue de la Paroisse

Dimanche 22 septembre

Pharmacie de Porchefontaine
4, rue Coste

Dimanche 29 septembre

Pharmacie Versailles O'naturel
33, rue de la Paroisse

monpharmacien-idf.fr

Sous réserve de modification et à confirmer au commissariat.

En cas d'urgence la nuit, contactez le commissariat de police central de Versailles (01 39 24 70 00).

calendrier vaccinal en vigueur. Merci de vous munir des documents suivants : carnet de santé/carnet de vaccination, carte Vitale et attestations de CMU et AME, si vous en bénéficiez. Pour rappel :

- tout mineur doit être accompagné d'un représentant légal,
- la vaccination antigrippale est possible pour les personnes qui apportent leur vaccin.

Carnet de vaccination électronique

Simple, pratique et gratuit, vous pouvez créer votre carnet de vaccination électronique. Il vous permettra de :

- conserver la trace de vos vaccins reçus,
- obtenir des recommandations vaccinales personnalisées,
- partager vos données avec les professionnels de santé.

En savoir plus sur mesvaccins.net

Renseignements
au 01 30 22 42 36 ou 40 91.
vaccination-info-service.fr

Numéros utiles

Accueil Mairie	01 30 97 80 00
Allô Propreté	01 30 97 82 79
Centre antipoison	01 40 05 48 48
Centre communal d'action sociale	01 30 97 83 00
Commissariat de police	01 39 24 70 00
Conciliateur de justice	01 39 50 51 66
Enedis dépannage	09 72 67 50 78
Fourrière automobile	01 39 53 08 99
GRDF dépannage	08 00 47 33 33
Hôtel de ville	01 30 97 80 00
Objets trouvés	01 30 97 81 60
Phébus	01 39 20 16 20
Police municipale	01 30 97 81 80
Police secours	17
Préfecture des Yvelines	01 39 49 78 00
SAMU	15
Sapeurs-pompiers	18
Sécurité sociale	36 46
SEVESC (Cristal)	0 977 409 436
SEVESC (urgence)	0 977 429 436
SNCF (Transilien)	08 90 36 10 10
SOS Médecins	01 39 58 58 58
Urgences dentaires	01 39 51 21 21
Urgence médicale, infraction, péril (Europe)	112
Urgences vétérinaires	01 77 35 56 78

COMMISSION NATIONALE DE L'INFORMATIQUE ET DES LIBERTÉS (CNIL)

Dans le cadre des services qu'elle propose, la Ville de Versailles est amenée à recueillir des informations vous concernant. Ces données, qui permettent de gérer vos demandes, sont uniquement destinées aux services concernés et sont conservées pendant une durée fixée en fonction des finalités du traitement. Conformément à la loi « informatique et libertés » et au règlement général sur la protection des données, vous pouvez exercer vos droits d'accès, de rectification, d'effacement, d'opposition et de portabilité de vos données en contactant notre délégué à la protection des données à l'adresse suivante : correspondant.cnil@versailles.fr

Versailles Magazine et vous

- Si vous souhaitez diffuser une information dans le magazine municipal, veuillez nous la transmettre au moins 1 mois et demi avant la parution du magazine à magazine@versailles.fr ou contactez-nous au 01 30 97 81 01.
- Artisans, commerçants, chefs d'entreprise, si vous voulez faire connaître vos activités par le biais de la publicité, contactez Sylvie Cior au 01 30 21 18 20.
- Vous ne recevez pas régulièrement notre mensuel dans votre boîte aux lettres ? Signalez vos nom et adresse à la **direction de la Communication** au 01 30 97 81 01.
- La Bibliothèque sonore fait lire, enregistre *Versailles magazine* et donne gracieusement accès à tous ces enregistrements (livres et revues) aux malvoyants et aux élèves des classes ULIS.
Renseignements au 01 39 53 38 65 ou sur lesbibliothequessonores.org
Accueil le mardi de 14 h à 17 h au 66, rue de Montreuil.

Pour les non Versillais, un abonnement annuel du magazine (8 numéros) est disponible sur demande au prix de 28 €. Paiement par chèque à l'ordre « Régie REC Direction communication » à l'adresse suivante :
Ville de Versailles - Direction de la Communication
4, avenue de Paris - 78000 Versailles

SORTIR À VERSAILLES

VERSAILLES VU DU CIEL

VERSAILLES FROM ABOVE

EXPOSITION DU 3 SEPTEMBRE
AU 6 OCTOBRE

ANCIENNE POSTE
3 AVENUE DE PARIS
DU MERCREDI AU VENDREDI DE 12H À 19H
SAMEDI ET DIMANCHE DE 10H À 19H



© en forêt de Fontainebleau

JUSQU'AU DIMANCHE 6 OCTOBRE VERSAILLES VU DU CIEL

Une immersion visuelle et historique qui vous offre une perspective aérienne inédite sur l'ensemble du territoire de Versailles.

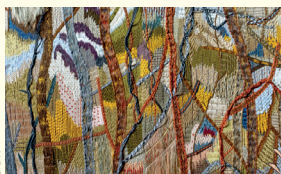
ANCIENNE POSTE
DU MERCREDI AU VENDREDI DE 12H À 19H, LES SAMEDIS ET DIMANCHES DE 10H À 19H

JUSQU'AU DIMANCHE 22 SEPTEMBRE EXPOSITION SOUS LE SOLEIL DES SAVOIR-FAIRE

LES MAÎTRES D'ART À VERSAILLES

Plumasserie, maroquinerie, coutellerie, horlogerie, vitraux, feutre, laque, lutherie, parure florale, ferronnerie, passementerie, dorure... Versailles rend hommage aux Maîtres d'art !
Entrée libre.

ESPACE RICHAUD
DU MERCREDI AU VENDREDI DE 12H À 19H,
LES SAMEDIS ET DIMANCHES DE 10H À 19H
ESPACE.RICHAUD@VERSAILLES.FR



© DR

JUSQU'AU DIMANCHE 29 SEPTEMBRE

EVA JOSPIN À VERSAILLES

UNE CRÉATION MONUMENTALE DE BRODERIE

Le Château invite l'artiste Eva Jospin à présenter son œuvre Chambre de soie à l'Orangerie. Entrée avec un billet pour le Château de Versailles.

CHÂTEAU DE VERSAILLES
DU MARDI AU DIMANCHE, DE 9H À 18H30
WWW.CHATEAUVERSAILLES.FR



DU MARDI 3 AU DIMANCHE 15 SEPTEMBRE LES AMIS DES ARTS

L'association les amis des arts met en place une biennale de peintures, de sculptures et de photographies. Son objectif est d'être en accord avec ce lieu par la qualité de son exposition. Entrée libre.

CARRÉ À LA FARINE
DU LUNDI AU DIMANCHE DE 11H À 18H



© DR

DIMANCHE 8 SEPTEMBRE VOLANTS ET CALANDRES DÉFILÉ DE VOITURES ANCIENNES

Rendez-vous pour la 15^e édition du défilé «Volants et Calandres» de l'Association Versaillaise des Amateurs de Voitures Anciennes (AVAVA), dédiée aux véhicules de toutes marques d'avant 1990. Entrée libre

HÔTEL DE VILLE
DE 10H À 16H30
VOITURESANCIENNES78.OVER-BLOG.COM

expositions & événements



SAMEDI 14 SEPTEMBRE FORUM DES ASSOCIATIONS

Plus de 300 associations présentes. Venez trouver votre vocation !

AVENUE DE PARIS
DE 10H À 18H



© Christine Capitant

DU LUNDI 16 AU DIMANCHE 22 SEPTEMBRE CHRISTINE CAPITANT

Les œuvres de l'artiste Christine Capitant se saisissent de la lumière et des liens existants dans la nature pour éveiller le miroir de notre âme. Entrée libre.

GALERIE SAINT SIMON
DU LUNDI AU DIMANCHE DE 11H À 18H30
06 43 47 26 27



SAMEDI 21 ET DIMANCHE 22 SEPTEMBRE JOURNÉES EUROPÉENNES DU PATRIMOINE

Plus de 30 lieux de patrimoine et d'histoire ouvrent leurs portes à Versailles pour un week-end. Rendez-vous les 21 et 22 septembre 2024 ! Entrée libre.

VILLE DE VERSAILLES
DE 8H À 18H



© DR

SAMEDI 21 ET DIMANCHE 22 SEPTEMBRE JOURNÉES EUROPÉENNES DU PATRIMOINE

- Le musée Lambinet ouvre gratuitement ses portes durant ce week-end qui fête cette année le «Patrimoine des itinéraires, des réseaux et des connexions» et le «Patrimoine maritime».
- Le Potager du Roi présentera également son patrimoine végétal.
- Visites guidées, exposition de décors et de costumes, jeu de piste numérique, le Centre de musique baroque de Versailles ouvre ses portes à l'occasion des Journées européennes du patrimoine. Entrée libre, gratuit.

MUSÉE LAMBINET, POTAGER DU ROI,
HÔTEL DES MENUS-PLAISIRS
HORAIRES VARIABLES



**DU LUNDI 23 SEPTEMBRE
AU VENDREDI 18 OCTOBRE**
**ONE HEALTH,
UNE SANTÉ,
DES AMBITIONS**

Exposition réalisée et prêtée par l'Institut Balantès et l'Espace Mendès France de Poitiers.
Université ouverte de Versailles
DU LUNDI AU JEUDI DE 9H À 18H30,
LE VENDREDI DE 9H À 17H,
LE SAMEDI DE 9H À 12H
UNIVERSITE.OUVERTE@VERSAILLES.FR

**JEUDI 26 SEPTEMBRE
CHANTIERS YVELINES
VIENT A VOTRE
RENCONTRE**

Venez découvrir toutes les opportunités d'emploi que propose l'association. Entrée libre.

MAISON DE QUARTIER CHANTIERS
DE 9H À 13H
01 39 07 25 35



VENDREDI 27 SEPTEMBRE
«LA LA LAND»
**SÉANCE EXCEPTIONNELLE
DU FILM EN VERSION
KARAOKE**

Venez chanter sur l'une des plus belles comédies musicales. Des surprises, des animations et des cadeaux vous attendent. Réservations fortement recommandées.

UGC CYRANO
DE 20H À 23H30
WWW.UGC.FR



SAMEDI 28 SEPTEMBRE
BABYSIT'DATING

Parents et baby-sitters, rencontrez-vous!

HÔTEL DE VILLE DE VERSAILLES
DE 13H À 16H
INSCRIPTIONS SUR PLACE
POUR LES BABY-SITTERS
BABYSITDATING@VERSAILLES.FR
01 30 97 83 70



DIMANCHE 29 SEPTEMBRE
**DIMANCHE GRATUIT
AU MUSÉE LAMBINET**

Le musée est gratuit chaque dernier dimanche du mois. Entrée libre, gratuite pour tous.

MUSÉE LAMBINET
DE 10H À 19H
ACTIVITES.MUSEE@VERSAILLES.FR

**DU LUNDI 30 SEPTEMBRE
AU DIMANCHE 13 OCTOBRE**
OISEAUX PLUME.S

Photographe animalier, Olivier Lasbley est passionné de biodiversité. Autodidacte, il montre la beauté et l'importance de la préservation de la nature. Entrée libre.

CARRÉ À LA FARINE
DE 11H À 18H
ESPACE.RICHAUD@VERSAILLES.FR



**DU LUNDI 30 SEPTEMBRE
AU DIMANCHE 13 OCTOBRE**
JOURNAL INFINI 2024
EMMANUEL BRAUDEAU

Présentation d'une sélection des derniers travaux de l'artiste peintre versaillais. Entrée libre.

GALERIE SAINT SIMON
DE 15H À 18H
06 43 47 26 27

CLUB 2024

CÉLÉBRONS LES JEUX!

CLUB 2024 PARALYMPIQUE

RETRANSMISSION DES ÉPREUVES

ANIMATIONS

QUINQUETTE

OUVERTURE DE L'ANCIENNE POSTE

EXPOSITION

AVENUE DE L'EUROPE Samedi 7 et dimanche 8 septembre 12h - 22h

Venez en bus : 6201 6202 6203 6204 6210 6214 arrêt Europe

scènes



© Marcolli Hartmann

DU VENDREDI 20 AU DIMANCHE 22 SEPTEMBRE LA BLESSURE ET LA SOIF

Fanny Ardant a choisi de revenir sur scène pour parler d'Amour. L'Amour unique, le seul, le vrai. La passion, la douleur, le divin s'entremêlent et entraînent une femme au bord du précipice.

THÉÂTRE MONTANSIER
VENDREDI ET SAMEDI DE 20H30 À 22H, DIMANCHE DE 15H À 16H30
WWW.THEATREMONTANSIER.COM

JUSQU'AU DIMANCHE 27 OCTOBRE LES GRANDES EAUX MUSICALES

Profitez de l'extraordinaire beauté des Jardins du Château de Versailles, à l'occasion d'une promenade en famille ou entre amis à travers les bosquets.

LES JARDINS DU CHÂTEAU DE VERSAILLES
LES SAMEDIS ET DIMANCHES DE 9H À 19H
WWW.CHATEAUVERSAILLES-SPECTACLES.FR

MERCREDI 4 ET JEUDI 5 SEPTEMBRE RÔDE

TANGUY PASTUREAU
Tanguy Pastureau observe, analyse, dissèque, et maintenant... Il rôde.

ROYALE FACTORY
DE 20H30 À 22H
WWW.ROYALEFACTORY.EU

musique



VERSAILLES

VERSAILLES LIVE X LES NUITS BLONDES

ARCA M
BONNEVILLE
POLYPHONIE
THE KITSCH

LA FINALE



© DR

VENDREDI 6 ET SAMEDI 7 SEPTEMBRE CADAVRE EXQUIS

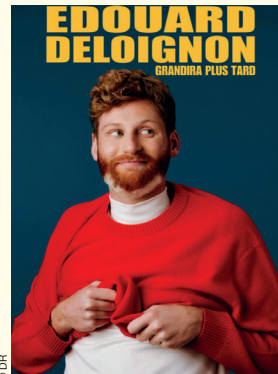
Drôle, dynamique et déjanté, la première comédie écrite sous forme de cadavre exquis !

ROYALE FACTORY
DE 20H30 À 22H
WWW.ROYALEFACTORY.EU

SAMEDI 7 ET DIMANCHE 8 SEPTEMBRE FESTIVAL PLASTIQUE DANSE FLORE

18^e ÉDITION.

Dès 5 ans.
ÉCOLE NATIONALE SUPÉRIEURE
DE PAYSAGE - POTAGER DU ROI
SAMEDI DE 15H À 20H
DIMANCHE DE 15H30 À 16H
WWW.PLASTIQUEDANSEFLORE.COM



© DR

DU JEUDI 12 SEPTEMBRE AU SAMEDI 14 SEPTEMBRE GRANDIRA PLUS TARD EDOUARD DELOIGNON

Ancien basketteur, ancien animateur Club Med, ancien du Cours Florent ! Edouard a eu mille vies ! Dès 14 ans.

ROYALE FACTORY
DE 20H30 À 22H
WWW.ROYALEFACTORY.EU

JEUDI 19 SEPTEMBRE PARIS COMEDY CLUB

Les humoristes les plus drôles de la nouvelle génération. Dès 14 ans.

ROYALE FACTORY
DE 20H30 À 22H
WWW.ROYALEFACTORY.EU

VENDREDI 20 ET SAMEDI 21 SEPTEMBRE L'INSOLENT ! THIERRY GARCIA

Thierry Garcia revient sur scène avec un tout nouveau spectacle.

ROYALE FACTORY
DE 20H30 À 22H
WWW.ROYALEFACTORY.EU

DU JEUDI 26 SEPTEMBRE AU SAMEDI 28 SEPTEMBRE

LES FEMMES SAVANTES

D'après Molière, une satire où Henriette, forcée d'épouser Trissotin par sa mère, voit son père et oncle lutter contre les femmes savantes de la maison pour empêcher ce mariage.

THÉÂTRE MONTANSIER
DE 20H30 À 22H10
WWW.THEATREMONTANSIER.COM

DU JEUDI 26 AU SAMEDI 28 SEPTEMBRE ET ELLES VÉCURENT HEUREUSES

Et si le bonheur se trouvait là où on ne le cherche pas...

ROYALE FACTORY
DE 20H30 À 22H
WWW.ROYALEFACTORY.EU

sport, loisirs

VENDREDI 13 SEPTEMBRE FINALE DE VERSAILLES LIVE

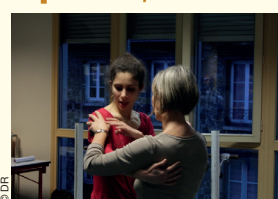
Pour cette finale, venez départager les 4 artistes que vous avez sélectionnés et qui s'affronteront sur scène !
Entrée libre.

PARKING DE L'EUROPE
DE 18H30 À 00H00

LUNDI 30 SEPTEMBRE CONCERT POUR FLûTES AVEC PIERRE HAMON

Concert de rentrée des Chemins de musique

TEMPLE PROTESTANT DE VERSAILLES
DE 19H30 À 21H
06 07 02 42 77



© DR

SAMEDIS 14 ET 28 SEPTEMBRE COURS DE BAL FOLK DEBUTANT

Bal en Soir organise chaque mois des cours de danse folk (valse, chapelloise, scottisch...). Ces danses conviviales sont ensuite pratiquées lors des bals folk organisés dans les maisons de quartier.

MAISON DE QUARTIER DE PORCHEFONTAINE
DE 17H À 19H
CONTACT@BALENSOIR.FR



© Mark Kutzajev

SAMEDI 21 SEPTEMBRE BAL FOLK ET INITIATION AUX DANSES

Bal folk à 19h avec danses traditionnelles revisitées, nombreux danseurs et groupes de musique live. Débutants bienvenus. Initiation de 17h à 18h30.

MAISON DE QUARTIER CHANTIERS
DE 19H À 23H30
CONTACT@BALENSOIR.FR

conférences, visites & ateliers

DU DIMANCHE 1^{er} SEPTEMBRE AU DIMANCHE 22 SEPTEMBRE SOUS LE SOLEIL DES SAVOIR-FAIRE LES MAÎTRES D'ART A VERSAILLES VOUS AVEZ RENDEZ-VOUS AVEC UN MAÎTRE D'ART !

Un temps de rencontre et d'échange, d'1h30 environ avec un Maître d'art, au plus près de sa création, ou un professionnel des métiers d'art.

- Samedi 7 septembre à 15h : MaPie BelGARY : artiste bronzier.
- Samedi 14 septembre à 15h : François-Simon Futier : présentation de Chronospedia, encyclopédie du savoir-faire horloger.
- Samedi 21 septembre à 11h : conférence musicale par Marion Lainé, restauratrice de pianos, et interprétation d'œuvres du début du XXe seront jouées par des musiciens du CRR
- Samedi 21 septembre à 15h : Philippe Mérielle et Christophe Koopmans : graveurs et fondateurs de caractères à l'Imprimerie nationale. Démonstration de fonte de caractères.
- Dimanche 22 septembre à 11h : Philippe Nicolas, glypticien, évoquera son expérience au sein de la Maison Cartier.
- Dimanche 22 septembre à 15h : Joël Laplane, luthier et Maître d'art, présentera sa contrebasse isocèle et sa guitare «Grand Concert». Jean Bruno Dautaner interprète des œuvres pour guitare jouées au temps de Louis XIV).

ESPACE RICHAUD
SUR INSCRIPTION : ESPACE.RICHAUD@VERSAILLES.FR

JUSQU'AU VENDREDI 27 SEPTEMBRE INSCRIPTIONS POUR L'ANNÉE UNIVERSITAIRE 2024-2025

L'Université Ouverte de Versailles propose un programme d'activités variées et adaptées à tous les niveaux. Possibilité de s'inscrire tout au long de l'année en fonction des places disponibles.

UNIVERSITÉ OUVERTE DE VERSAILLES
WWW.VERSAILLES.FR/UNIVERSITEOUVERTE



MARDI 3 SEPTEMBRE FRANÇAIS LANGUE ÉTRANGÈRE (FLE)

Tests obligatoires avant inscription (cours intensifs en journée)

UNIVERSITÉ OUVERTE DE VERSAILLES
DE 9H30 À 12H
UNIVERSITE.OUVERTE@VERSAILLES.FR



MARDIS 3, 10, 17 ET 24 SEPTEMBRE SOS SMARTPHONE ET TABLETTE

4 créneaux individuels d'une heure pour répondre à toutes vos questions et vous aider à utiliser votre smartphone ou tablette. Sur inscription.

ATELIER NUMÉRIQUE
4 CRÉNEAUX À 13H, 14H, 15H ET 16H
01 30 97 28 97

JEUDIS 5, 12, 19 ET 26 SEPTEMBRE JEUDIS DÉPANNAGE

4 créneaux individuels d'une heure pour résoudre votre problème sur un ordinateur portable. Prenez rendez-vous et précisez bien votre problème. Sur inscription.

ATELIER NUMÉRIQUE
4 CRÉNEAUX À 13H, 14H, 15H ET 16H
01 30 97 28 97

DIMANCHE 8 SEPTEMBRE SOUS LE SOLEIL DES SAVOIR-FAIRE LES MAÎTRES D'ART À VERSAILLES

Visite-guidée accompagnée d'une médiatrice. Plongez-vous dans les métiers d'arts d'exceptions et découvrez différentes techniques artisanales. Sur inscription.

ESPACE RICHAUD
DE 15H À 16H30
ESPACE.RICHAUD@VERSAILLES.FR

MERCREDI 11, JEUDI 12 ET SAMEDI 14 SEPTEMBRE FRANÇAIS LANGUE ÉTRANGÈRE (FLE)

Tests obligatoires pour les cours du soir. Entrée libre dans la limite des places disponibles.

UNIVERSITÉ OUVERTE DE VERSAILLES
MERCREDI ET JEUDI DE 18H À 20H,
SAMEDI DE 10H À 12H30
UNIVERSITE.OUVERTE@VERSAILLES.FR

DIMANCHE 15 SEPTEMBRE LES INCONTOURNABLES DU MUSÉE VISITE COMMENTÉE

Le guide-conférencier vous fait découvrir les pépites du musée Lambinet. Dès 8 ans. Sur inscription.

MUSÉE LAMBINET
DE 16H À 17H30
ACTIVITES.MUSEE@VERSAILLES.FR



DU LUNDI 16 AU VENDREDI 20 SEPTEMBRE

ENTRETIEN ORAL POUR LES COURS DE LANGUES VIVANTES

Rencontre avec les professeurs de certains ateliers de l'UOV. Entrée libre dans la limite des places disponibles.

UNIVERSITÉ OUVERTE DE VERSAILLES
DE 10H À 12H30 ET DE 13H30 À 19H30
UNIVERSITE.OUVERTE@VERSAILLES.FR

JEUDI 19 SEPTEMBRE FEMMES VERS L'EMPLOI

Coaching individuel et collectif. Sur inscription.

MAISON DES ASSOCIATIONS ET DE L'EMPLOI
DE 9H30 À 12H30
CLAUDINE.ALIBERT@VERSAILLES.FR

VENDREDI 20 SEPTEMBRE VISITE-DÉGUSTATION ART & VIN

Avez-vous déjà dégusté un bon vin tout en savourant la beauté d'une œuvre d'art ? Dès 18 ans. Inscription en ligne obligatoire.

MUSÉE LAMBINET
DE 19H30 À 21H
WWW.VERSAILLES.FR

SAMEDI 21 ET DIMANCHE 22 SEPTEMBRE VISITE GUIDÉE DE L'HÔPITAL RICHAUD ET DE L'EXPOSITION SOUS LE SOLEIL DES SAVOIR-FAIRE. LES MAÎTRES D'ART À VERSAILLES

Plongez-vous dans l'histoire de l'hôpital et de la chapelle Richaud, l'ancien oratoire des sœurs de Saint-Vincent-de-Paul et découvrez notre exposition temporaire. Sur inscription. Gratuit.

ESPACE RICHAUD
DE 10H À 11H ET DE 14H À 15H
ESPACE.RICHAUD@VERSAILLES.FR

LUNDI 23 SEPTEMBRE SESSION JEUNES DIPLOMÉS OSER78

Pour définir un projet professionnel en cohérence avec ses objectifs personnels et développer un argumentaire pertinent.

MAISON DES ASSOCIATIONS ET DE L'EMPLOI
DE 9H À 18H
WWW.OSER78POURLEMPLOI.ORG

LUNDI 23 SEPTEMBRE BOOSTER SA RECHERCHE D'EMPLOI

Atelier Apec. Sur inscription.

MAISON DES ASSOCIATIONS ET DE L'EMPLOI
DE 9H30 À 12H30
EMPLOI@VERSAILLES.FR

LUNDI 23 SEPTEMBRE RENTÉE SOLENNELLE DE L'UNIVERSITÉ OUVERTE

CONFÉRENCE INAUGURALE

Invitée : Marie de Hennezel, psychologue clinicienne et écrivaine. Dialogue avec Olivier Le Naire autour de « L'art de bien vieillir ». Entrée libre dans la limite des places disponibles.

THÉÂTRE MONTANSIER
DE 17H À 19H
UNIVERSITE.OUVERTE@VERSAILLES.FR

MARDI 24 SEPTEMBRE RE'START

Semaine de la création d'entreprise. Sur inscription

FRANCE TRAVAIL VERSAILLES
DE 9H À 18H
WWW.FRANCETRAVAIL.FR

MERCREDI 25 SEPTEMBRE SESSION CADRES OSER78

Un programme très structuré pour développer un projet professionnel et acquérir les bons arguments pour convaincre.

MAISON DES ASSOCIATIONS ET DE L'EMPLOI
DE 9H À 18H
WWW.OSER78POURLEMPLOI.ORG

VENDREDI 27 SEPTEMBRE PREMIERS PAS EN INFORMATIQUE FORMATION CONTINUE

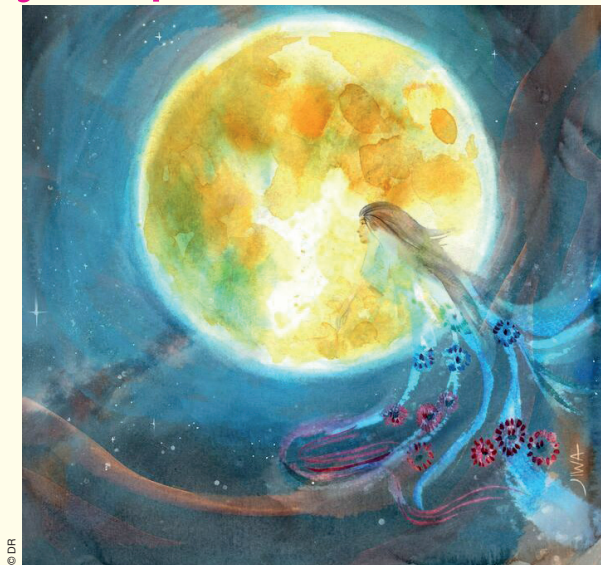
En 6 séances : découverte de l'ordinateur et son environnement, comment surfer sur internet... Suivi des 6 séances obligatoires. Sur inscription.

ATELIER NUMÉRIQUE
DE 15H À 17H
ATELIER.NUMERIQUE@VERSAILLES.FR

SAMEDI 28 SEPTEMBRE SOUND DESIGN BRUITAGE DE CINÉMA

Initiez-vous au « sound design » et découvrez comment réaliser le bruitage et la bande sonore d'une scène de film avec un professionnel. Ados dès 14 ans et adultes. Sur inscription.

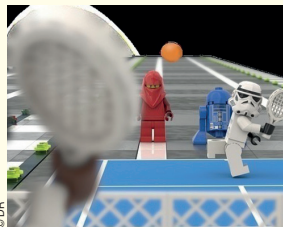
ATELIER NUMÉRIQUE
DE 15H À 17H
01 30 97 28 97



SAMEDI 28 SEPTEMBRE CONCERT KIGAKU - DUO KOTO ET CLARINETTE

Le Réseau des bibliothèques propose aux familles un concert inspiré de la légende de la princesse Kaguya. Tout public dès 7 ans. Entrée libre.

SALLE DE LA ROTONDE - DE 15H À 16H - 01 30 91 28 90



SAMEDI 14 SEPTEMBRE ATELIER STOP MOTION

À l'aide de petites briques de construction, viens créer ton animation vidéo et laisse parler ton imagination.

De 8 à 12 ans. Sur inscription.

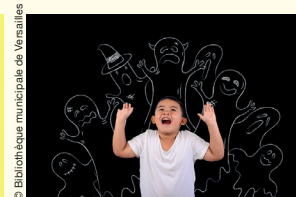
ATELIER NUMÉRIQUE
DE 15H À 16H30
01 30 97 28 97



MERCREDI 18 SEPTEMBRE HEURE DU CONTE NUMÉRIQUE

Venez partager un moment ludique grâce à des histoires interactives qui vous plongent dans des univers graphiques et sonores propices à l'immersion. Dès 7 ans. Sur inscription.

ATELIER NUMÉRIQUE
DE 15H À 16H
01 30 97 28 97



SAMEDI 28 SEPTEMBRE LA DÉCOUVERTE DES ÉMOTIONS ATELIER SOPHROLOGIE

Découverte, en duo parent/enfant, des émotions et des outils simples et ludiques facilement utilisables au quotidien : respiration, relaxation, exercices pour libérer les tensions du corps. De 2 à 4 ans. Sur inscription à partir du 12 septembre.

BIBLIOTHÈQUE DE PORCHEFONTAINE -
SALLE 16
DE 9H30 À 10H30
01 39 50 60 03



DIMANCHE 15 SEPTEMBRE LA CIGALE ET LA FOURMI ET AUTRES FABLES

Jean de La Fontaine version rock. Dès 4 ans.

ROYALE FACTORY
DE 15H À 16H
WWW.ROYALEFACTORY.EU



SAMEDI 21 SEPTEMBRE DÉCOUVERTE DE LA RÉALITÉ VIRTUELLE

Venez découvrir l'univers de la réalité virtuelle sur la thématique du patrimoine. Dès 7 ans. Sur inscription.

ATELIER NUMÉRIQUE
DE 14H À 17H
01 30 97 28 97



SAMEDI 28 SEPTEMBRE HEURE DU CONTE

Histoires contées par l'Éventail des contes sur le thème: les couleurs. De 3 à 6 ans. Sur inscription 15 jours avant.

BIBLIOTHÈQUE VAUBAN
DE 16H À 16H30
01 30 97 87 50



SAMEDI 7 SEPTEMBRE JEUX VIDÉO : PS4 OU SWITCH

Après-midi jeux vidéo tous les premiers samedis du mois et durant les vacances scolaires. L'Atelier numérique met à ta disposition des consoles de jeux PS4 et Switch. Dès 7 ans. Sur inscription.

ATELIER NUMÉRIQUE
DE 14H À 15H, DE 15H À 16H, DE 16H À 17H
01 30 97 28 97



MERCREDI 11 SEPTEMBRE BÉBÉ BAROQUE ATELIER MUSICAL POUR LES TOUT-PETITS

Un mercredi par mois à l'Hôtel des Menus-Plaisirs, le Centre de musique baroque de Versailles propose des séances d'initiation musicale dédiées aux tout-petits (0-3 ans) et à leurs parents.

HÔTEL DES MENUS-PLAISIRS
DE 9H30 À 10H15 ET DE 10H30 À 11H15
ACTIONCULTURELLE@CMBV.COM

RETROUVEZ TOUTE LA PROGRAMMATION
SUR SORTIR.VERSAILLES.FR



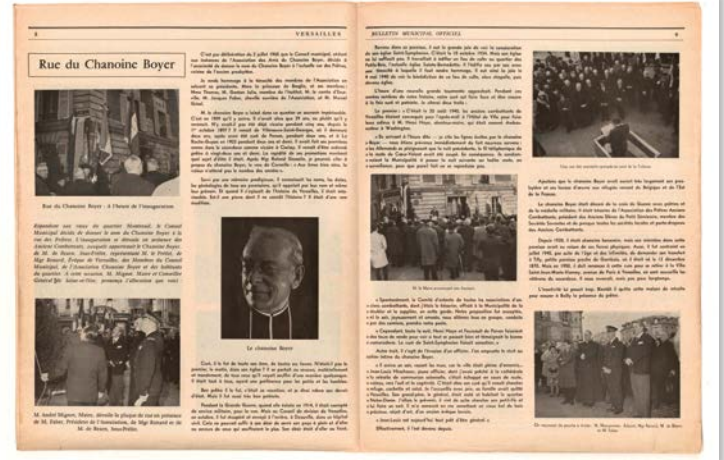


Bon À savoir

La rue qui longe l'église Saint-Symphorien porte son nom. Tous les documents et témoignages, en particulier sur la période 1939-1945, sont les bienvenus.

Contactez psmoulouguet@hotmail.fr ou bl.imbert@wanadoo.fr ou par courrier à : Paroisse Saint-Symphorien (chanoine Boyer), 2, place Saint-Symphorien, 78000 Versailles

CONNAISSEZ-VOUS LE CHANOINE BOYER ?
La paroisse Saint-Symphorien cherche des informations sur le chanoine Boyer qui en fut le curé de 1909 à 1945.



Libération de la France Appel national à la collecte d'archives

Dans le cadre des commémorations du 80^e anniversaire de la Libération, les Archives communales de Versailles organisent une grande collecte d'archives personnelles ou familiales. **Lettres, récits, photographies, films ou journaux intimes... autant de souvenirs de cette période qui ont été parfois conservés d'une génération à l'autre dans les familles.** Ces documents originaux sont des sources précieuses pour l'Histoire. Ils renouvellent notre récit des événements, offrent une lecture plus intime, au plus proche de la vie quotidienne des acteurs et témoins de ces événements. Vous conservez peut-être chez vous des archives documentant la Seconde Guerre mondiale et notamment la Libération de Versailles. Celles-ci pourraient venir compléter les fonds et enrichir les collections de la Ville.

Si vous souhaitez partager ces documents ou obtenir plus de renseignements, contactez-nous au 01 30 97 28 80 ou archives.communes@versailles.fr.



- 1 Libération de Versailles, août 1944 (15 Z 17/13)
- 2 Affiche du Comité versaillais de la Libération, 1944 (15 Z 61)
- 3 Libération de Versailles, août 1944 (15 Z 17/05)

© Archives communales

S'ENGAGER AVEC LE SERVICE CIVIQUE : AVEC YES+, LA SOLIDARITÉ C'EST TOUTE L'ANNÉE !

Tu as entre 18 et 25 ans ? Tu recherches une mission rémunérée ? Tu aimes échanger et partager des moments avec les personnes âgées ? Suis la formation et deviens agent de convivialité. **Renseignements complémentaires à yesplus@yvelines.fr ou au 06 72 88 89 87** Inscriptions sur oyesplus.fr

S'ENGAGER AVEC LE SERVICE CIVIQUE

Avec **YES+** la solidarité, c'est toute l'année !

Tu as entre 18 et 25 ans ? Tu recherches une mission rémunérée ? Tu aimes échanger et partager des moments avec les personnes âgées ? Suis la formation et deviens agent de convivialité !

INSCRIPTIONS : oyesplus.fr

Besoin de plus de renseignements ? Contactez-nous par mail : yesplus@yvelines.fr ou par téléphone au 06 72 88 89 87

Autonom **Yvelines** Le Département

LA PERMANENCE DES SOINS AMBULATOIRES
Pour assurer la permanence des soins, il existe à Versailles un point fixe de garde tenu par des médecins généralistes les dimanches et jours fériés de 9h à 13h. Il est situé dans les locaux de l'EHPAD Richaud au 80, boulevard de la Reine. L'accès au médecin de permanence fait l'objet d'une régulation médicale téléphonique préalable (composez le 15).

LIVRE MUSICAL

BÛCHETTE ET L'ARBRE MAGIQUE

Le Versaillais Marc Albermana a écrit la musique d'un conte musical d'Isabelle Georges, illustré par Philippe Deschaux. Une histoire qui se lit, s'écoute et se chante. Dans un monde où l'on refuse de vieillir, où nos aînés sont souvent délaissés, l'auteure avait envie de célébrer la vieillesse, en faisant de son héroïne une grand-mère, à l'image de la sienne, si pleine de vie et de ressources. **Bougainvillier Éditions**



LIVRE

UN GARS BEN ORDINAIRE

Le Versaillais Pierre Billon publie une autobiographie captivante qui retrace le parcours d'un homme issu de la campagne, dévoilant avec authenticité les étapes marquantes de sa vie, de son enfance à sa carrière professionnelle. *Un gars ben ordinaire* dévoile les luttes intestines au sommet de deux géants industriels français et nous entraîne dans les coulisses du pouvoir et de l'ambition. **Aux Éditions Véronne**





VERSAILLES



VOUS VOUS INSTALLEZ À VERSAILLES ?

**Monsieur le Maire
et son équipe seront heureux
de vous accueillir**

VENDREDI 18 OCTOBRE À 19H

à l'Hôtel de ville • 4, avenue de paris (sur inscription)

**L'occasion d'une rencontre conviviale entre nouveaux
arrivants et élus, et d'une présentation de la Ville
et de ses services.**

Inscriptions sur versailles.fr ou evenementiel@versailles.fr

+ DIMANCHE 13 OCTOBRE DE 15H À 18H

Journée d'accueil des familles

Salle de la Rotonde • 5 rue Royale

Inscriptions sur avf.asso.fr/versailles





La référence immobilière à Versailles

Irène Peysson et l'ensemble de son équipe vous souhaitent une belle rentrée riche en projets.



Pour estimer votre bien, n'hésitez pas à nous contacter!

Transaction / Location / Administration de biens / Expertises immobilières



Irène Peysson
Directrice d'agence

AGENCE PRINCIPALE VERSAILLES

8 Place Hoche
78000 Versailles

Tél. : 01 39 20 98 98

Mail : versailles@agenceprincipale.com

www.agenceprincipale.com