

Versailles

Magazine d'information de la Ville de Versailles • novembre 2024

15 ANS



Achetez Versaillais!

POUR LA VITALITÉ DE VOTRE QUARTIER

HISTOIRE DE LIRE

Un festival
100 % Histoire

PATRIMOINE

REDÉCOUVREZ
LA SALLE
DU JEU DE PAUME

ZEUS

LE CHEVAL
MÉTALLIQUE
DES JEUX
AU CHÂTEAU

PLANÈTE

PRÉSERVONS
NOS ARBRES !

ÉDUCATION AU NUMÉRIQUE

Comment guider
nos ados ?



05

ACTUALITÉS
Réouverture
de la salle
du Jeu de Paume



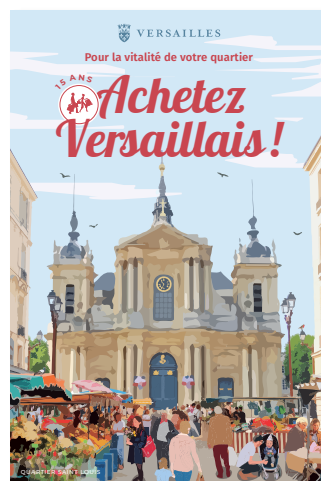
07

ACTUALITÉS
Histoire
de Lire
Un week-end
historique



10

ACTUALITÉS
Admirez Zeus, le
cheval métallique
des Jeux



22

DOSSIER
Le maintien du
commerce de proximité
ne tient qu'à vous :
Achetez Versailles

35

PLANÈTE
Préservez
nos arbres



39

JEUNES
Éducation au
numérique.
Comment guider
nos ados ?

Novembre 2024

Magazine d'information publié par la Ville de Versailles. Hôtel de ville: 4, avenue de Paris. RP 1144 - 78011 Versailles - Cedex • 01 30 97 80 00 • magazine@versailles.fr • www.versailles.fr • **Directeur de la publication:** François de Mazières • **Codirectrice de la publication:** Emmanuelle de Crépy • **Directeur de la rédaction:** Guillaume Lebigre • **Rédactrice en chef:** Agathe Dombre Bedel • **Rédactrice en chef adjointe:** Célia Piccavet-Lemaréchal • **Rédacteurs:** Mathieu Aucher, Anne-Sophie Campagne • **Photos et iconographie:** Pierrick Daul, Juliette Glaesener, Gilles Bocs • **Illustration de couverture:** Claire-Marie Noblet • **Publicité:** Sylvie Cior • **Diffusion:** Jill Leloutre • **Conception et réalisation:** Hermès Communication • **Impression:** Imprimerie Léonce Deprez • **Dépôt légal:** novembre 2024 • N° ISSN: 1620-7688



ACTUALITÉS

- 4 « Fête » vos jeux quartier Saint-Louis !
- 5 Partie d'Histoire à la salle du Jeu de Paume
- 7 Histoire de Lire
- 10 Admirez Zeus, le cheval métallique des Jeux
- 11 Duy Anh Nhan Duc
Game Story, l'histoire du jeu vidéo
- 13 Au Théâtre Montansier
- 14 Rendez-vous du mois

AU CONSEIL

- 17 Principales délibérations

RETOUR SUR OCTOBRE

- 18 22 760 participants pour Paris-Versailles
- 19 55 nouveaux logements mixtes
- 21 Accueil des nouveaux Versaillais

DOSSIER

- 22 Plus que jamais Achetez versaillais

ENTREPRENDRE

- 30 Les bonnes pratiques des TPE
- 31 La CCI, partenaire des entreprises
- 32 Nouvelles boutiques
- 33 Publi-reportages

VIVRE EN VILLE

- 34 Travaux sur le réseau d'eau potable : la liaison Nord-Sud

PLANÈTE

- 35 Préservons les arbres

FAMILLE

- 36 Enquête sur le service public

JEUNES

- 39 Éducation au numérique

CHÂTEAU

- 40 Une nouvelle acquisition dans la collection peinture

AGGLO

- 41 Cabaret Contemporain

LA VERSAILLAISE DU MOIS

- 43 Chantal Lefèvre, le rôle de sa vie

VIE ASSOCIATIVE

- 45 Commerce équitable

ÉCHANGER

- 46 Tribunes libres

ÉTAT CIVIL

- 49 Carnet d'État civil

BON À SAVOIR

- 50 Pharmacies de garde, numéros utiles

SORTIR À VERSAILLES

Chacun est conscient que la France ne peut continuer à vivre à crédit. Avec une dette de 3 228 milliards d'euros, un déficit public égal à 6,1 % du produit national brut, un plan d'urgence s'imposait.

Pour ramener le déficit public en 2025 à 5 %, puis à 3 % en 2029, le Premier Ministre, Michel Barnier, a annoncé un plan d'économies de 20 milliards de hausses d'impôts et de 40 milliards d'économies dont 5 milliards sur les collectivités locales. Seules les plus importantes d'entre elles, celles disposant d'un budget annuel de plus de 40 millions d'euros seront toutefois appelées à contribuer. Versailles et notre intercommunalité de Versailles Grand Parc en font partie. Si le Parlement confirme le plan du gouvernement, ceci signifierait pour la seule ville de Versailles une perte de recettes de l'ordre de 3,50 M€ correspondant à un prélèvement de 2 % fait sur les recettes de fonctionnement et une augmentation de quatre points des cotisations pour financer le déficit de la Caisse nationale de retraite des personnels des collectivités locales (CNRACL). Ce nouveau prélèvement se cumulerait alors pour notre Ville avec la série impressionnante d'autres ponctions réalisées ces dernières années sur notre budget municipal et au récent effondrement des droits de mutation à titre onéreux perçus sur les transactions immobilières, passés de 10 M€ en 2022 à moins de 6 M€,

En fonction de la confirmation de l'étendue de ces mesures, nous vous présenterons dans notre prochain magazine de décembre une situation budgétaire détaillée et les perspectives pour 2025. Nous pouvons, en revanche, d'ores et déjà, nous féliciter d'avoir eu ces dernières années une gestion particulièrement saine, parfois même qualifiée de trop économe, qui nous permet d'affronter aujourd'hui ces temps difficiles avec une charge du remboursement de la dette très modérée, à la différence de l'État et de nombreuses collectivités.

“ Nous ferons tout pour passer ce cap difficile sans augmenter le taux de taxation des impôts locaux, pour la quinzième année consécutive. ”

La mauvaise gestion de leur personnel par les collectivités locales a également été récemment pointée du doigt par la Cour des Comptes qui a souligné que certaines d'entre elles n'exigeaient pas de l'ensemble de leurs salariés d'effectuer la totalité de la durée légale du travail. Sachez que ce n'est pas le cas dans votre Ville et que l'ensemble de notre personnel est bien soumis à cette obligation.

Soyez également sûrs, que mon équipe et moi-même, ferons tout pour que nous puissions passer ce cap difficile sans augmenter pour autant le taux de taxation des impôts locaux, ceci pour la quinzième année consécutive.

“ L'argent public étant rare et précieux, nous continuerons à faire preuve d'inventivité pour que notre ville reste une référence, agréable à vivre. ”

L'argent public étant rare et précieux, nous continuerons à faire preuve d'inventivité pour que notre ville reste une référence, agréable à vivre. Mettant à profit sa notoriété, la Ville développe activement une politique de marque avec des entreprises reconnues pour leur savoir-faire d'excellence. Après les efforts faits pour accueillir la coupe du monde de rugby et les épreuves des Jeux Olympiques, elle s'appuie également sur sa forte réputation culturelle pour organiser des événements de qualité à coûts très modérés. Je vous invite à découvrir, les 23 et 24 novembre prochains, la quinzième édition d'Histoire de Lire organisée par la Ville avec la participation de la Préfecture, du Conseil départemental et de la Chambre de commerce et d'industrie des Yvelines. À l'Ancienne Poste, jusqu'à la mi-avril, une grande exposition ludique et didactique sur l'histoire des jeux vidéo a été montée et organisée grâce à la généreuse participation de l'association MO5. À l'Espace Richaud, les amoureux des arbres et de la beauté pourront découvrir l'installation de l'artiste-plasticien Duy Anh Nhan Duc.



© Pascal Amoyel

Enfin, parce que nous ne voulons pas rajouter la crise du commerce à la crise budgétaire, nous continuerons également à soutenir notre commerce en maintenant, dans nos rues commerçantes, les illuminations de Noël. Trop de centre-ville ont perdu toute attractivité du fait de la disparition de ces boutiques qui participent à la vie collective et au dynamisme d'une cité. Nous avons encore la chance d'avoir une belle diversité d'offres et des marchés de qualité. Préservons-les ensemble. En achetant Versaillais, vous êtes les meilleurs défenseurs de ces magasins qui participent au charme de notre ville.

François de Mazières
Maire de Versailles
Président de Versailles Grand Parc

« Fête » vos jeux quartier Saint-Louis !

50 ans n'est-il pas un bon âge pour faire quelques changements ? Définitivement oui !

Un demi-siècle après son ouverture, l'association de la ludothèque de Versailles déménage quartier Saint-Louis dans les locaux de l'ancien office de tourisme. Ouverture des portes : mardi 5 novembre !

Avis aux joueurs, quel que soit leur âge !

En 1974, la ludothèque de Versailles, l'une des pionnières en France, ouvrait les portes d'un univers qui allait bien au-delà de la simple distraction, en donnant au jeu une réelle dimension d'échange et de partage. Du jouet en bois jusqu'aux jeux de société, sans oublier les jeux d'imitation, de construction ou les déguisements, la ludothèque de Versailles ne comptait pas moins de 4000 jeux. **L'opportunité pour les enfants, en présence d'autres camarades, de se forger leur propre expérience, d'apprendre à respecter l'autre, à partager, à ne pas abîmer le jeu et à le ramener complet.**

Espace de jeux et de détente pour les enfants, il l'est aussi pour les adultes ; un lieu de rencontre et de parentalité.

Nouvelle adresse, même philosophie



« L'enfant ne joue pas pour apprendre, il apprend parce qu'il joue » dit Jean Epstein, psychosociologue formé par Boris Dolto, spécialiste des questions relatives au développement de l'enfant et de l'adolescent. L'enfant se construit à travers le jeu qui n'est pas un simple passe-temps mais une exploration du monde et des autres. Alors si la vocation initiale de la ludothèque est le prêt, **l'accueil sur place a toute son importance. A l'Heure joyeuse,**



quartier Montbauron, la bibliothèque tout comme la ludothèque de Versailles avaient des difficultés à accueillir tous les publics, ne répondant pas aux normes d'accessibilité, notamment pour les personnes porteuses de handicap moteur. En outre, la capacité d'accueil était très limitée (19 personnes maximum). **Consciente de cette problématique, et profitant d'un emplacement de choix vacant au cœur de ville et à deux pas du Château, la municipalité propose donc à l'association d'installer la ludothèque quartier Saint-Louis, dans les locaux modernes de l'ancien Office de Tourisme, en collaboration avec le Château de Versailles. Une nouvelle adresse, un nouvel espace et une capacité d'accueil de 50 personnes. Rendez-vous le 5 novembre !** ■

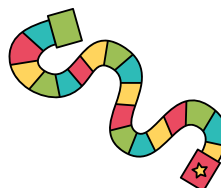


ASSOCIATION LUDOTHÈQUE DE VERSAILLES

27, rue du Vieux Versailles
01 30 21 60 13
contact@ludothequeversailles.fr
www.ludothequeversailles.fr

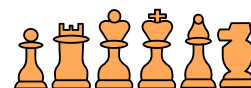


« Une ludothèque est un équipement culturel où se pratique le jeu libre, le prêt et des animations ludiques. Sa structuration autour des jeux et des jouets lui permet d'accueillir des personnes de tout âge. »



Que peut-on trouver à la ludothèque de Versailles ?

- Un accueil et des conseils de la part des ludothécaires.
- Deux espaces de jeu : la salle des jeux de société (jeux de plateau, jeux de cartes et puzzles, ainsi que des jeux de construction) et la salle des jouets pour tous les goûts (véhicules, maisons et fermes, poupées, figurines de personnages, étal, dinettes, établi, mais aussi des déguisements, pour les enfants de 18 mois à 12 ans, et des marionnettes).
- Un coin Bébéludo sécurisé avec un grand tapis, des jouets premier âge, arches...
- Des animations ludiques
- Des ateliers 18 mois-3 ans
- Une soirée jeux 1 fois par mois
- Anniversaires
- Accueil de groupes



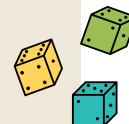
Horaires d'ouverture

HORS VACANCES SCOLAIRES

- **Mardi**, de 9h30 à 12h et de 16h30 à 18h
- **Mercredi**, de 9h30 à 12h et de 14h à 18h
- **Vendredi**, de 9h30 à 12h et de 16h30 à 19h
- **Samedi**, de 9h30 à 12h et de 14h à 18h
- Fermée les jours fériés

VACANCES SCOLAIRES

- Du mardi au samedi de 9h30 à 12h et de 14h à 18h



Partie d'Histoire à la salle du Jeu de Paume

Sur l'initiative de la Ville et du Château, la salle du Jeu de Paume, lieu de mémoire de la Révolution Française, ouvre désormais ses portes du mardi au samedi pour des visites libres ou guidées.

La date du 20 juin 1789 marque l'entrée de la salle du Jeu de Paume de Versailles dans l'histoire de France. De salle d'exercice sous Louis XIV, elle est devenue le haut lieu de fondation de la République française, lié à un épisode majeur de la Révolution. Afin de mettre toute la lumière sur cet emblème de l'Histoire, mais aussi de revitaliser le quartier Saint-Louis dans lequel elle se situe, la Ville de Versailles et l'Établissement public du château, du musée et du domaine national de Versailles (EPV) ont proposé l'ouverture plus régulière au public de la salle du Jeu de Paume, propriété de l'EPV. Pour cela, la Ville et l'EPV se sont rapprochés de l'Office de Tourisme et des Congrès (OTC) de Versailles

Grand Parc, dont les missions sont d'assurer l'accueil des publics, la valorisation du patrimoine et la promotion du territoire.

En termes d'organisation, l'OTC gère l'exploitation touristique de la salle du Jeu de Paume et la Ville assure la surveillance de la salle pendant les heures d'ouverture au public. L'EPV maintient par ailleurs la programmation de ses offres de visites et d'ateliers à destination des abonnés, des familles et des scolaires, en lien avec l'espace de médiation situé dans l'ancien Office de Tourisme.

Place à la visite !

La salle du Jeu de Paume a rouvert ses portes à l'occasion des dernières Journées euro-



Détail du *Serment du Jeu de paume* de Luc-Olivier Merson.

peennes du patrimoine en septembre dernier. **Vous pouvez désormais profiter de visites libres et gratuites pour vous plonger dans son histoire, du mardi au dimanche de 12h30 à 18h30 (dernier accès 18h).**



Office de Tourisme

Réservations pour une visite guidée à tourisme@ot-versailles.fr

ou au 01 39 24 88 88

Prochaines visites: « La Révolution et la salle du Jeu de Paume » les 1^{er} et 28 décembre à 15h.

Réservations pour une visite guidée en groupe à groupe@ot-versailles.fr
versailles-tourisme.com



Château de Versailles

Le château organise des visites guidées, notamment: « Versailles et la République » et « Le Jeu de Paume, de l'esquisse à la salle », permettant de découvrir dans un même parcours, le lieu ainsi que les salles du Château.

Informations et réservations sur chateauversailles.fr



Remontez l'histoire

Le jeu de la paume, ancêtre du tennis actuel, était très prisé au XVII^e siècle et faisait partie intégrante de l'éducation des Princes. Amusement royal, il était codifié par l'étiquette et ses rites. Si les châteaux du Louvre, de Vincennes, de Fontainebleau, de Compiègne et de Saint-Germain possédaient leur salle de jeu de paume, celui de Versailles en était dépourvu depuis la destruction en 1682 de la salle qui avait été bâtie sous Louis XIII, au profit de l'édification du Grand Commun. Quatre ans après l'installation de Louis XIV et de la Cour à Versailles (soit en 1686), une nouvelle salle est construite pour Nicolas Creté, paumier ordinaire du roi, à quelques centaines de mètres au sud-est du Château dans le quartier du Vieux-Versailles. Bien qu'érigée aux frais de particuliers, elle était fréquentée par les maîtres-paumiers parisiens, la Cour et la famille royale, d'autant que, d'après les mémoires de Charles Perrault, le médecin de Louis XIV lui avait conseillé la paume comme exercice d'hygiène salubre. **Près de 100 ans après sa construction, la salle du Jeu de Paume devint le symbole de la Révolution en marche. Le 20 juin 1789, les députés du Tiers État s'y réunissent à l'occasion de la tenue des États généraux ; l'hôtel des Menus-Plaisirs, leur salle de réunion habituelle, étant fermé par ordre du Roi. Ce jour-là, ils prêtent le serment de ne pas se séparer avant d'avoir donné à la France une constitution écrite.**





VERSAILLES



BILLETS
2€ SUR HISTOIREDELIRE.FR*
GRATUIT
POUR LES
-18 ANS
*3€ SUR PLACE

HISTOIRE DE LIRE

SALON DU LIVRE D'HISTOIRE DE VERSAILLES

SAM. 23 & DIM. 24 NOVEMBRE 2024

ANIMATIONS • DÉBATS • BD • JEUNESSE • 14H - 18H30

HÔTEL DE VILLE • HÔTEL DU DÉPARTEMENT • PRÉFECTURE DES YVELINES • HÔTEL DU BARRY (CCI)


 MINISTÈRE DES ARMÉES
 Secrétariat général pour l'administration
 Direction des patrimoines, de la mémoire et des archives


 PRÉFET DE LA RÉGION D'ÎLE-DE-FRANCE
 Direction régionale des Affaires culturelles d'Île-de-France


 PRÉFET DES YVELINES
 Libérer l'Égalité Placer le Patrimoine


 Région Île-de-France


 Yvelines Le Département


 Versailles Grand Parc communauté d'agglomération


 CCI VERSAILLES-YVELINES


 PASSÉS/COMPOSÉS

fayard | éditions du ROCHER | Gallimard | Tallandier | 3 paris Île-de-France | Le Point | HISTORIA | HISTOIRE | LITTÉRATURES CANAL BD | 78actu | timeline | transdev | ENGIE | VERSAILLES-FR

Réalisation : Direction de la communication, Ville de Versailles / Delphine Joly

Histoire de Lire

Un festival 100 % Histoire

Essais, romans, bandes dessinées, livres jeunesse... Pour sa 17^e édition, Histoire de Lire vous donne rendez-vous les samedi 23 et dimanche 24 novembre de 14h à 18h30 pour découvrir une sélection des meilleures actualités littéraires historiques à travers des dédicaces et des rencontres inédites.

Organisé par la Ville de Versailles et l'association Histoire de Lire, le salon du livre d'histoire se déroulera les 23 et 24 novembre prochains à l'hôtel de ville, l'Université ouverte, l'Hôtel des Gendarmes, l'Hôtel du Barry, l'Hôtel du Département et la préfecture des Yvelines et bien sûr sous la tente Jeunesse.

Plus de 200 auteurs à l'affiche

Cette année, ce salon reçoit encore des personnalités très diverses : le Général François Lecoindre, ancien



Six lieux pour un salon

- Hôtel de ville (+ tente jeunesse)
- Université ouverte de Versailles
- Hôtel des Gendarmes
- Hôtel du Département
- Préfecture des Yvelines
- Hôtel du Barry (CCI)

De 14h à 18h30

(dernière entrée à 18h).

Pour éviter tout risque de fraude, et par égard pour les libraires et les auteurs présents, l'organisateur demande au public de ne pas venir avec ses propres livres au salon.

Programme complet et billetterie sur histoiredelire.fr

Un salon pour 2€

Le billet est à 2 € sur réservation et 3 € sur place (gratuit pour les -18 ans).

Pensez à réserver vos places dès maintenant pour faciliter et fluidifier votre arrivée dans tous les lieux du salon.

Inscriptions sur histoiredelire.fr/billetterie

Chef d'état-major des armées, côtoiera Benjamin Brillaud, l'influenceur aux plus de 4,5 M d'abonnés sur les réseaux sociaux avec Nota Bene, Michèle Cotta, grande figure de la presse, mais aussi le romancier Camille Pascal, l'ancien président de la République François Hollande, l'animatrice du Dessous des Cartes sur Arte Émilie Aubry... et bien d'autres belles surprises!

Célébrer la découverte de Lucy

50 ans après la découverte par Yves Coppens de notre ancêtre australopithèque Lucy, que savons-nous de nouveau de l'émergence sur terre de la lignée humaine Homo? Pour marquer cet anniversaire, le salon débutera par une conférence de Jean-Jacques Hublin du Collège de France, interviewé par Éric Pincas, rédacteur en chef de la revue *Historia*.

Histoire en bulles

Le Prix de la BD Historique Pierre Lafue / Histoire de Lire récompense une bande dessinée historique. En

2023, il a été décerné à Marcelino Truong pour *40 hommes et 12 fusils*, une œuvre captivante sur l'Indochine en 1954.

Sous la présidence de Julie Birmant, scénariste de BD, les finalistes de l'édition 2024 seront présents à l'hôtel de ville: Matthias Lehmann, Terral, Tehem, Alcante, Marie Bardiaux-Vaïente. **Rendez-vous le samedi 23 novembre à 11h au Théâtre Montansier pour la cérémonie officielle de remise**

“ Franck Ferrand, Emilie Aubry, Michèle Cotta, Emmanuel de Waresquiel, Jean-Christian Petitfils, Amélie de Bourbon Parme, Patrice Duhamel... ”

Le coin des bibliothèques

SAMEDI ET DIMANCHE

Hôtel de ville (salon Roselier), de 14h à 18h30

L'espace du Réseau des bibliothèques de Versailles propose à tous détente, conseils de lecture et découvertes.

- **Vivez l'Histoire** La bibliothèque de l'Atelier numérique vous fait découvrir l'Histoire de France à travers des jeux sur tablettes.
- **Coïn lecture** Le Réseau des bibliothèques de Versailles met à disposition ses collections le temps d'une pause lecture. (Des jeux vidéo seront aussi accessibles en toute autonomie à l'Hôtel du Barry, salle Simond)

du prix au lauréat 2024. Quelques places sont réservées aux Versaillais amoureux de BD.

Réservations sur <http://my.weeevent.com/hdl2024>

Le Prix Histoire 2.0 : à vos votes !

Depuis 7 ans maintenant, Histoire de Lire soutient la vulgarisation historique sur YouTube et distingue ces talentueux vidéastes, qui redoublent de créativité pour dévoiler des pans de l'Histoire. **Cette année, le prix des youtubeurs devient le prix Histoire 2.0!** Il s'ouvre à toutes les plateformes, Instagram et TikTok notamment.

Ce prix récompense 2 formats :

- **Prix du format long :** 28 candidatures examinées par un jury.
- **Prix du format court :** 19 candidatures au départ et seulement 6 présélectionnées soumises à votre vote du 1^{er} au 18 novembre. Inscription à la remise des prix (jury, public et lycéens), le vendredi 22 novembre à 20h30 à l'UGC Cyrano.

Place à la jeunesse

Sur le parvis de l'hôtel de ville, les jeunes vont aimer l'Histoire sans



modération ! Romans, documentaires et BD, tous leurs héros, de l'Antiquité à la Seconde Guerre mondiale seront présents. Venez découvrir l'Antiquité via *Les Enquêtes d'Hermès* de Richard Normandon, déambuler dans *L'Histoire des Jardins* racontée par Mirabelle Croizier et Antoine Quenardel, croiser des récits de la *Libération et du débarquement de Normandie*, faire connaissance avec les *Olympes*, ces femmes sportives qui se sont battues contre préjugés et interdits, vous émerveiller devant *La fabuleuse histoire de Laïka*, chienne cosmonaute d'Anne Pouget... ■

« Cette année, le prix des youtubeurs devient le prix Histoire 2.0 ! Il s'ouvre à toutes les plateformes, Instagram et TikTok notamment. »



La Dictée de Versailles

Proposée par le Lions club Versailles Trianon, la Dictée de Versailles 2024 se tiendra pour la deuxième fois dans le cadre du Salon du livre, **le samedi 23 novembre à 9h30 (9h si vous n'êtes pas pré-inscrit), à l'Université ouverte de Versailles.** Pour cette édition, Jean Pruvost, lexicologue réputé, auteur de nombreuses chroniques sur la langue française dans les journaux et à la radio, vice-président de l'association Défense de la langue française, lira le texte de la dictée, proposera une conférence sur la langue française puis dédicacera son livre *Le Féminin Au fil des mots et de l'histoire* (éditions Tallandier).

Pré-inscriptions recommandées sur www.dictee-versailles.fr, mais non obligatoire

Quelques Grands débats

À l'Université ouverte de Versailles (auditorium)

SAMEDI

- **15h : Se nourrir : un défi historique**
Erik Orsenna et Julien Denormandie : *Se nourrir sans dévaster* (Flammarion)
- **16h : À l'épreuve du pouvoir**
François Hollande : *Le défi de gouverner. La gauche et le pouvoir depuis Dreyfus* (Perrin)
- **17h : Guerres et paix**
Général François Lecointre : *Entre guerres* (Gallimard)

DIMANCHE

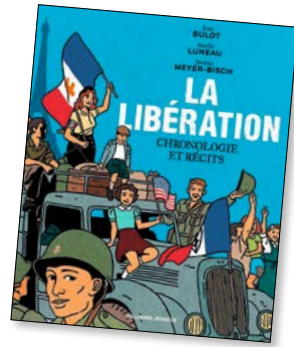
- **14h : Cette Révolution qui nous habite encore**
Jean-Clément Martin : *La grande peur de juillet 1789* (Tallandier)
Emmanuel de Waresquiel : *Mythes et métamorphoses de la Révolution - 1789 à nos jours* (Tallandier)
- **15h : Marie-Antoinette la mal-aimée ?**
Charles-Éloi Vial : *Marie-Antoinette* (Perrin)
Camille Pascal : *La reine du labyrinthe* (Robert Laffont)
- **16h : Notre-Dame, une histoire partagée**
Maryvonne de Saint-Pulgent : *La Gloire de Notre-Dame. La foi et le pouvoir* (Gallimard)
Laurence Bost : *Les gardiens du geste : sur le chantier de Notre-Dame de Paris* (Gallimard)
- **17h : La tunique d'Argenteuil, une relique de la Passion ?**
Jean-Christian Petitfils : *Sainte Tunique d'Argenteuil. Authentique relique de la Passion du Christ* (Tallandier)



Portraits



© Benjamin Galy



Aurélie Luneau sera présente
les samedi 23 et dimanche 24 novembre
Jean Bulot sera présent
le dimanche 24 novembre

Aurélie Luneau et Jean Bulot

La Libération, chronologie et récits,
illustré par Jérôme Meyer-Bisch (Gallimard jeunesse)

Comment est née cette idée d'allier histoire et bande-dessinée, chronologie et récit ?

Aurélie Luneau : En tant qu'historienne, pour moi, l'histoire n'est pas un temps révolu ou passé, mais une source de réflexions pour le monde actuel et celui à venir. L'approche documentaire, illustrée par de la bande-dessinée, offre un regard novateur sur les faits liés à la Libération. Nous avons choisi d'aller au plus près de l'historiographie récente pour révéler certains faits mis au jour ces dernières décennies. Rien ne doit être tabou dans l'histoire car il s'agit de leçons pour aujourd'hui et demain.

Jean Bulot : En tant qu'auteur, j'aime raconter des histoires et me sentir au plus proche des personnages. L'album documentaire permet cette connivence et rend vivante l'histoire. On y retrouve des atmosphères, des regards, au plus près de l'action et des événements. Notre intention est de raconter la Libération en s'éloignant des grandes figures historiques et de nous positionner à hauteur d'homme, femme et enfant. Nous avons privilégié le temps long pour évoquer cette période de l'histoire, en abordant l'avant et l'après 1944.

Quelles sont vos intentions à travers la publication de cet ouvrage destiné avant tout aux jeunes (à partir de 11 ans) ?

A. L. : Ce livre est ludique et plaisant à découvrir pour des collégiens et lycéens mais aussi pour leurs parents et leurs enseignants. Il a été conçu comme un outil pédagogique et didactique avec des contenus clairs et accessibles. Notre intention est avant tout d'intéresser le lecteur, d'éveiller sa réflexion pour susciter des discussions. Nous cherchons à sensibiliser les jeunes aux valeurs de l'engagement, de la fraternité et de la liberté : ils sont les porteurs, aujourd'hui, de ce devoir de mémoire.

J. B. : Cet ouvrage permet de remettre en ordre les souvenirs des enfants et des parents. Sa visée est multiple et cible notamment le public adolescent. Nous espérons organiser prochainement des rencontres avec des professeurs car le livre peut les aider à aborder cette partie du programme d'histoire, toujours dense à traiter dans un temps réduit. Dans la troisième partie, nous avons ouvert le sujet aux « jours d'après » en allant jusqu'en 2021, date du décès d'Hubert Germain, le dernier Compagnon de la Libération entré en résistance dès 1940. ■



© Mathieu Valluet



Émilie Aubry sera présente
le samedi 23 novembre

Émilie Aubry et Frank Tétart

Le dessous des cartes – La puissance et la mer
Atlas géopolitique des mers et des océans (Tallandier)

Qu'est-ce qui a guidé votre choix pour ce sujet dévoilant le rôle déterminant des mers et des océans du monde dans les relations internationales ?

J'ai toujours été fascinée par les univers maritimes. Ce sont des espaces qui mettent en lien des États et des peuples, et qui de facto sont des concentrés de problématiques géopolitiques.

Prenons pour exemples les deux grands conflits de la période actuelle. Dans celui opposant Israël et le Hamas, la mer Rouge est impliquée dans la guerre à travers les attaques des Houthis du Yémen contre des navires de commerce. Concernant la guerre Russie-Ukraine, la mer Noire est un terrain d'affrontement majeur. De tout temps, l'homme a voulu maîtriser les mers pour trois raisons : l'exploitation de ses ressources, que ce soit la pêche, le gaz ou le pétrole ; la dimension commerciale sachant que 90 % du transport de marchandises se fait par voie maritime ; et la dimension stratégique c'est-à-dire le fait de disposer de points de contrôle en mer pour élargir sa zone d'influence. Il faut ajouter aujourd'hui la dimension technologique puisqu'il faut savoir que 98 % de nos connexions numériques passent par des câbles sous-marins.

Comment avez-vous procédé pour réaliser ce voyage géopolitique à travers les grands enjeux du XXI^e siècle ?

Dans le cadre de mes fonctions de rédactrice en chef de l'émission d'Arte, *Le dessous des cartes*, je privilégie la collaboration avec des chercheurs. Frank Tétart, docteur en géopolitique, apporte ici son œil de géographe et son expertise universitaire.

Cet ouvrage est un pas de deux entre un chercheur et une journaliste. Je m'appuie sur les textes produits pour *Le dessous des cartes* mais aussi sur mes voyages réalisés sur le terrain. Frank apporte sa validation scientifique et son savoir cartographique. L'ensemble offre une mise en perspective, textuelle et visuelle, des grands enjeux de notre siècle. Notre intention est de voir plus large, d'apprendre à se décentrer de notre vision terrestre, pour mieux comprendre les complexités du monde d'aujourd'hui.

C'est aussi l'occasion de prendre conscience de la montée des eaux et de s'interroger sur les conséquences dramatiques liées à cette réalité. ■

Admirez Zeus, le cheval métallique des Jeux

Jusqu'au 24 novembre, ne manquez pas de découvrir *Zeus*, le cheval métallique, qui a illuminé la cérémonie d'ouverture des Jeux Olympiques de Paris 2024, présenté dans la cour royale du château de Versailles.

Créé, avec le soutien de Sanofi, par l'atelier blam, studio de création nantais, *Zeus* est une œuvre unique dont les caractéristiques résonnent parfaitement avec le Château : excellence des savoir-faire, des métiers et des matériaux. L'œuvre se compose principalement d'aluminium argenté et a été conçue grâce à des techniques variées mêlant savoir-faire traditionnels et modernes (martelage de la tôle, impression 3D, argenture). Pour son mouvement, les créateurs se sont inspirés des études chronophotographiques d'Eadweard Muybridge afin d'évoquer une esthétique monolithique proche de l'œuvre de Charles Ray, figure majeure de la sculpture américaine contemporaine.

Prolonger l'esprit des Jeux à Versailles

Zeus est exposé dans la cour royale, au cœur du château, dans la perspective des écuries royales et de la statue équestre de Louis XIV. Dans le prolongement de son partenariat avec Paris 2024, Sanofi souhaite permettre au plus grand nombre de découvrir cette figure emblématique de la cérémonie d'ouverture. **L'exposition permet de prolonger l'esprit olympique à Versailles, où se sont tenues les épreuves équestres cet été.**

Le cheval et Versailles

Par ailleurs, l'installation de l'œuvre souligne la force du lien entre le cheval et l'histoire de Versailles, une histoire qui n'aurait pu s'écrire sans cet animal, et qui se poursuit aujourd'hui à travers l'Académie équestre, gardienne de l'équitation



de tradition française initiée sous Louis XIV.

La présence de cette pièce au cœur de la résidence royale conclut le parcours de l'exposition *Cheval en Majesté* (présentée jusqu'au 3 novembre) qui retrace 400 ans d'histoire équestre en Europe, des débuts

de l'Époque moderne à l'avènement de l'automobile.

Une belle façon de clôturer cette année olympique et de souligner la force du lien entre le cheval et l'histoire de Versailles. ■

Du mardi au dimanche, de 9h à 17h30 (dernière admission 17h), sur présentation d'un billet Château ou Passeport.

Château de Versailles
www.chateauversailles.fr



Duy Anh Nhan Duc

Le souvenir d'une forêt

À l'occasion de son exposition à l'Espace Richaud jusqu'au 26 janvier, l'artiste Duy Anh Nhan Duc propose des œuvres inspirées des beaux arbres de Versailles.

Son installation *Hissons les Frondaisons*, à découvrir dans la galerie basse, est composée de dix-sept teintures dont les couleurs ont été obtenues à partir des arbres de la ville. Ainsi, dès l'entrée de l'Espace Richaud, **le visiteur pénètre dans le souvenir d'une forêt. Il évolue d'arbre en arbre, chêne, tilleul, marronnier, platane, micocoulier, ginkgo, érable... autant d'essences présentes dans les parcs et jardins versaillais.**

La mémoire des arbres

La mémoire de chacun des arbres a été conservée grâce au procédé de la teinture végétale. **À partir des feuilles séchées à l'automne ou des fruits, l'artiste a réalisé des teintures sur des toiles de lin ou de coton.** Après décoctions ou infusions à froid, la toile se charge de la couleur de l'arbre. À côté de ces monochromes, des empreintes d'écorces ont été réalisées sur des sujets qui ont soit été abattus pour raison sanitaire, soit sont tombés à la suite de maladies ou d'intempéries. Ces prises d'empreintes ont, au fur et à mesure du temps, instauré un rituel dans la pratique de Duy Anh Nhan Duc.

La prise d'empreinte

Ainsi, à proximité de l'arbre gisant au sol, le plasticien récupère des herbes fraîches ou des fleurs selon ce qu'il trouve. Le tronc est ensuite recouvert d'un drap blanc ; un moment solennel, comme un dernier geste d'adieu. Par frottement successif de l'écorce à l'aide de la couleur des herbes, petit à petit l'empreinte se dessine sur le drap. Cette exposition permet de rappeler l'action de la Ville en faveur de la nature. Avec 167 m² d'espaces verts par habitant, Versailles est une des villes les plus vertes d'Île-de-France. ■



© Clémence Danon Boileau

Jusqu'au 26 janvier 2025 • Espace Richaud
78, boulevard de la Reine • Entrée libre
Du mercredi au vendredi de 12h à 19h et le week-end
de 10h à 19h • Versailles.fr



© Clémence Danon Boileau



Game Story, revivez l'incroyable épopée du jeu vidéo

Collection unique, expérience immersive, animations... La plus grande exposition vidéoludique jouable d'Europe s'installe en octobre pendant 6 mois à l'Ancienne Poste et retrace 70 ans d'histoire du jeu vidéo. Venez essayer une centaine de machines mythiques, découvrir plus de 500 jeux qui vous plongeront dans l'univers des « gamers » : Tennis for Two (premier jeu vidéo au monde de 1958), Computer Space (première borne d'arcade de 1971), Pong et les premières consoles de jeux Atari, Nintendo, SEGA jusqu'aux dernières consoles...

DES VISITES GUIDÉES SUR INSCRIPTION

Inscrivez-vous dès maintenant sur www.versailles.fr/game-story pour profiter d'1h de visite guidée, tous les mercredi et dimanche à 14h.

Game Story - Retour sur l'histoire du jeu vidéo dans le monde • Jusqu'au 13 avril 2025 • 3, avenue de Paris
Ouvverte du mercredi au vendredi de 12h à 19h et les samedi et dimanche de 10h à 19h. Fermée les jours fériés.

Tarifs : 7 € • Tarif réduit : 5 € • Tarif visite guidée + entrée : 9,50 € • Gratuit pour les moins de 26 ans.

01 30 97 29 70 • ancienne.poste@versailles.fr

[Entrée sur réservation.](#)

Versailles.fr • Ancienne-poste.fr

—2024—

PROGRAMMATION

—2025—



ODINO QUARTET
SAMEDI 16 NOVEMBRE 2024
ORCHESTRE SYMPHONIQUE

**FABLES
MINIATURES LYRIQUES**
SAMEDI 1^{ER} FÉVRIER 2025
OPÉRA MINIATURE



CHRISTOPHE WILLEM
SAMEDI 23 NOVEMBRE 2024
CONCERT

HOMMAGE À AZNAVOUR
SAMEDI 8 FÉVRIER 2025
CONCERT



MESSMER
MERCREDI 4 DÉCEMBRE 2024
HYPNOSE

PAUL MIRABEL
SAMEDI 8 MARS 2025
HUMOUR - COMPLET



CERRONE
SAMEDI 7 DÉCEMBRE 2024
LIVE SET

NORA HAMZAWI
SAMEDI 17 MAI 2025
HUMOUR



**JOSÉPHINE BAKER
LE MUSICAL**
SAMEDI 11 JANVIER 2025
COMÉDIE MUSICALE

JÉRÉMY FREROT
SAMEDI 27 SEPTEMBRE 2025
CONCERT



BILLETTERIE

WWW.VERSAILLESPALAISDESCONGRES.COM

Théâtre Montansier : une programmation foisonnante !

Théâtre, musique classique, opéra, danse, spectacles pour le jeune public. La programmation du Théâtre Montansier trouve cette année encore un équilibre entre création et tradition, contemporain et classique. Focus sur les spectacles de novembre.

THÉÂTRE

Mort d'un commis voyageur

De Arthur Miller
Mise en scène Philippe Baronnet,
Création/coproduction



© V. Inelli

Willy Loman est un commis voyageur fatigué après trente ans de carrière, marié et père de deux enfants adultes. Confronté à une société en mutation et à des standards professionnels qu'il peine à atteindre, Willy souffre d'une crise d'identité et est souvent perdu dans ses souvenirs. Son espoir se ravive avec le retour de son fils Biff, sur lequel il projette ses ambitions et rêve de rédemption. L'œuvre met en lumière les thèmes universels tels que l'amour, la mémoire, les relations familiales et professionnelles, ainsi que les défis liés au passage du temps. ■

Du 5 au 9 novembre à 20h30.

Le Joueur d'échecs

De Stefan Zweig
Adaptation et interprétation André Salzet
Mise en scène Yves Kerboul

Le Joueur d'échecs permet de découvrir Stefan Zweig au sommet de son art. La force de cette pièce réside dans les portraits des personnages emblématiques, voire allégoriques. Et la place que Zweig lui-même, auteur et narrateur, occupe au sein de la nouvelle, permet l'élaboration d'un récit en abîme où les interférences entre jeu d'échecs, jeu d'écriture et jeu de manipulation du lecteur donnent à l'œuvre puissance et suspense. ■

Du 21 au 23 novembre à 20h30. Dernières places disponibles.

L'île mystérieuse

D'après Jules Verne
Mise en scène Mathilde Etienne
Avec Manuel Weber

En 1865, cinq prisonniers s'évadent en ballon de la ville de Richmond où ils sont détenus. À peine ont-ils décollé qu'une tempête les pousse au-dessus de l'Océan Pacifique. Ils finissent par s'échouer sur une île inconnue et « déserte ». Les nouveaux Robinson parviennent à apprivoiser cet environnement grâce à d'incroyables inventions et expériences scientifiques. Mais une série de phénomènes inexplicables les poussent à croire qu'ils ne sont pas seuls... ■

Le 27 novembre à 20h30.

Et la tortue dans tout ça ?

D'après Les Fables d'Ésope de Mike Kenny
Mise en scène Christophe Smukala



© Les Globe Trottoirs

Avant Jean de La Fontaine, il y a Ésope (vers 620-564 av. J-C). Ce spectacle permet de revenir à cette source antique grâce à l'adaptation de Mike Kenny, auteur britannique contemporain. Ils sont quatre et viennent raconter ces fameuses fables, en les mélangeant parfois un peu ! Ils content, jouent, chantent, passent avec souplesse d'une fable à l'autre, d'un animal à l'autre.

Après la représentation, goûter au Foyer avec les artistes.

Collecte de jouets ■

Le 4 décembre à 15h. À partir de 6 ans.

MAGIE, CIRQUE ET TRUCAGES

Les Voyages fantastiques

De Jules Verne, tourné en direct par Méliès
Conception et mise en scène Ned Grujic



© Les trottoirs du hasard

Sept comédiens, 28 décors et 1 001 trucages pour raconter trois des plus beaux voyages imaginés par Jules Verne (*De la Terre à la Lune*, *Voyage au centre de la terre* et *Vingt mille lieues sous les mers*) à travers le regard de Georges Méliès. Inventions, trucages, magie, illusions, ombres et marionnettes servent le jeu des comédiens qui adoptent les codes de jeu expressionniste du cinéma pour interpréter ces histoires sur des airs de Satie, Debussy, Stravinsky, Saint-Saëns et Tchaïkovski. ■

Le 16 novembre à 15h et 20h30. Dernières places disponibles.

CONCERT CLASSIQUE

Les Oiseaux fantastiques

Avec le Trio Arcadis et Grégoire Pont,
illustrateur live

Passionné de grands répertoires, l'illustrateur Grégoire Pont s'est fait une spécialité d'animer en direct de son trait de crayon vif et ludique, des grandes œuvres. Ici il accompagne les œuvres de Mel Bonnis et Maurice Ravel. Ce concert devient alors un voyage musical plein de fantaisie, un véritable feu d'artifice musical et visuel ! ■

Le 24 novembre à 17h

THÉÂTRE MONTANSIER

13, rue des Réservoirs • 01 39 20 16 00

www.theatremontansier.com

Les Master-Classes au Conservatoire

Une fois de plus la pédagogie et l'excellence artistique sont au cœur de la nouvelle saison du Conservatoire de Versailles Grand Parc avec ses incontournables master-classes publiques. Ces sessions d'exception, animées par de grands artistes et concertistes internationaux, permettent aux élèves et étudiants de bénéficier de précieux moments de partage et d'apprentissage auprès des plus grands noms de la musique.



Cette année, **27 artistes de renommée internationale** viendront transmettre leur savoir-faire, leur maîtrise technique et leur passion. Et ce n'est pas tout : certaines de ces master-classes se concluront par des concerts de restitution, offrant ainsi au public une occasion unique d'apprécier le talent des jeunes musiciens formés par ces maîtres.

Dès novembre, le CRR accueillera **Yegor Dyachkov** (violoncelliste) et **Guillaume Sutre** (violoniste), tous deux spécialisés en musique de chambre. Vous aurez également la chance d'assister aux interventions de la cheffe de chœur **Caroline Sermont-Gaulon**, du hautboïste **Jean-Louis Capezzali**, de la violoniste **Liana Gourdjia** et du bassoniste **Julien Hardy**.

Les dates et la suite du programme sont à retrouver sur versaillesgrandparc.fr/conservatoire



© Léa Chauvet

Spectacle équestre La voie de l'écuyer

OPUS 2024

Si l'Académie consacre la semaine à la formation, les samedis et dimanches, le spectacle exerce tous ses droits. À tout corps de ballet, il faut un répertoire. L'Académie équestre de Versailles montre le sien dans *La Voie de l'Écuyer*, qui a enregistré évolutions et enrichissements depuis les débuts en 2003. Rendez-vous jusqu'au 29 décembre pour découvrir l'Opus 2024.

Les samedis à 18h • Les dimanches à 15h
Manège de la Grande Écurie
www.bartabas.fr/academie-equestre-de-versailles

Université ouverte de Versailles Il est encore temps de vous inscrire !

Rendre le savoir accessible à tous : telle est la mission de l'Université ouverte de Versailles. Son offre éducative est conçue pour répondre, de la manière la plus accessible, aux exigences de l'actualité tout en nourrissant la curiosité intellectuelle de chacun.



CONFÉRENCES

- **Un regard sur la photographie** - Par Laurence Macé, historienne de l'art, professeur d'histoire de l'art à l'Université de Marne-la-vallée et au CNAM.
- **Florence, berceau de la Renaissance** - Par Emmanuel Faure-Carricaburu, docteur en Esthétique, sciences et technologies des arts de l'Université Paris 8.
- **Le jardin du futur, un jardin résilient** - Par Jean-Christophe Gueguen, Docteur en pharmacie.
- **De la tablette mésopotamienne à la tablette numérique** - Par Angel Brucena, docteur ès sciences.
- **Biologie et santé** - Par M. Jean-Marc Cavaillon, Professeur honoraire à l'Institut Pasteur, référent scientifique auprès de l'Agence Nationale de la Recherche.

COURS EN LIGNE

- **Histoire de la pensée économique** - Par Rima Hawi, maîtresse de conférences-HDR en histoire de la pensée économique à l'Université de Versailles Saint-Quentin-en-Yvelines.
- **Géopolitique, mode d'emploi** - Par Manlio Graziano, enseignant à Sciences Po Paris et à Sorbonne Université.
- **Philosophie et religion** - Par Pascal Coulon, DEA de philosophie, enseignant à l'Université de Caen en philosophie et conférencier en histoire de l'art.
- **Histoire de l'art : la symbolique des couleurs** - Par Emmanuelle Loizeau, docteur en Histoire de l'art, conférencière nationale, chargée d'expositions et études documentaires.
- **Anglais : préparation au TOEIC**

ATELIERS

- Généalogie
- Théâtre

Inscription en ligne, par correspondance ou sur place.

6, impasse des Gendarmes

Programmations complètes sur Versailles.fr

À ne pas manquer également !

LES MIDIS EN MUSIQUE

Présentés en partenariat avec les élèves et professeurs du Conservatoire à rayonnement régional de Versailles Grand Parc, quatre rendez-vous musicaux vous attendent dans l'auditorium de l'UOV les jeudis de 12h à 13h.

- **14 novembre** : musique de chambre
- **5 décembre** : musique contemporaine - « Espace 21 »
- **13 février** : solos
- **20 mars** : chant lyrique

Entrée libre dans la limite des places disponibles.

Programme détaillé disponible avant chaque concert sur www.versailles.fr/universiteouverte



Dés herbage des ouvrages

DES LIVRES ENTRE 1 € ET 5 €

Rendez-vous le samedi 7 décembre de 10h à 17h dans la salle des fêtes de l'hôtel de ville (4, avenue de Paris) pour la vente de livres annuelle du réseau des bibliothèques. Le Réseau des bibliothèques de Versailles propose à la vente près de 3 000 ouvrages à 1 € ou à 5 € : beaux livres, romans, bandes dessinées, biographies, essais, disques, livres audio, albums jeunesse. Entrée libre.

Pendant la braderie, profitez de deux séances de kamishibai, des lectures animées dans un petit théâtre de bois japonais (10h30 à 11h et de 11h30 à 12h, dès 3 ans, sur inscription au 01 30 97 28 90 à partir du 4 novembre).

Versailles au son des orgues

À noter dans vos agendas, la 14^e édition du festival des orgues aura lieu du dimanche 1^{er} au dimanche 22 décembre à Versailles sur le thème du « chant de l'âme ». Concerts, visites et rencontres mettent en valeur le patrimoine des orgues versaillais et les talents émergents. Jean-Baptiste Robin, organiste et professeur au CRR, en assure la direction artistique.

Entrée libre

Programmation à venir sur www.versaillesorgues.com

Mois du film documentaire

Consacré cette année au thème « Petite Planète », cet événement national est l'occasion d'explorer notre planète bleue, en tant qu'espace de découverte et affirmation de soi, de vie et de lien.

ATELIER HERBIER

Réalisez votre propre herbier lors de cet atelier animé par l'association Naturez-vous. De 6 à 10 ans.

Bibliothèque centrale

Samedi 9 novembre de 15h à 16h30

PROJECTION : LE CHÊNE ET SES HABITANTS

Découvrez cette ode à la vie et à la nature, un documentaire vibrant coréalisé par Laurent Charbonnier et Michel Seydoux. Tout public dès 5 ans.

Bibliothèque centrale

Samedi 30 novembre de 15h à 17h

Entrée libre • Sur inscription au 01 30 97 28 90



Les midis de l'École des Beaux-arts

Le cycle de visites gratuites organisées par l'École des Beaux-arts (EBA) s'étoffe et s'ouvre à tous. Rendez-vous :

- **Mardi 5 novembre**, pour la visite de l'exposition « L'Atlas des 2-mers : déplacement », de Frank Smith avec Clara de Masfrand, chargée des publics et de la pédagogie à La Maréchalerie.

À 12h30 au 5, avenue de Sceaux

Sur inscription : segolene.perrot@versailles.fr

- **Mardi 19 novembre**, pour la visite de l'exposition « Abondance » et rencontre avec l'artiste Young Ung Choi à la galerie de l'École des Beaux-arts.

À 13h au 11, rue Saint-Simon

Visite gratuite sans inscription.



© Armand Pasquier



© Young Ung Choi

Découvrez les activités du CMBV

Jusqu'en décembre, le Centre de musique baroque de Versailles (CMBV) propose une grande diversité d'activités à l'Hôtel des Menus-Plaisirs : **Journées découverte** (16 novembre et 7 décembre), **ateliers Bébé baroque** (13 novembre et 11 décembre), pour vous faire découvrir ce lieu emblématique de l'histoire des arts en France et de la Révolution française. Rendez-vous également au château de Versailles : à la Chapelle royale pour la reprise des **Jeudis musicaux** dès le 14 novembre et le **concert Dans les pas de Charpentier** avec le chœur des Pages et des Chantres du CMBV sous la direction de Sébastien Daucé le 30 novembre, et au Salon d'Hercule pour le **concert Rameau : Pygmalion** avec Reinoud Van Mechelen et A Nocte Temporis, dans le cadre d'un partenariat international avec le CMBV.

cmbv.fr

Poésie ouverte À travers les mots

Une découverte de la poésie contemporaine à travers des lectures-rencontres menées par Didier Cahen, essayiste et poète. Une poésie vivante, vibrante et protéiforme qui n'a de souhait que d'être partagée. Le mercredi à 18h30 :

- **13 novembre** : Emmanuel Godo
- **11 décembre** : Anne Dujin
- **15 janvier** : Esther Tellermann
- **12 février** : Paul Celan, vu et lu par Didier Cahen
- **12 mars** : Fabienne Raphoz
- **9 avril** : Étienne Paulin

Atelier numérique • Entrée libre

VOS ANCIENS FILMS

SUR SUPPORT NUMERIQUE
DVD - CD - Clef USB - Disque Dur - CLOUD ...

SUPER 8 , 8mm
et 9,5 / 16 / 35 mm

Dernière génération de SCANNERS 4K/FULLHD

Cassettes VIDEOS
CASSETTES AUDIO
VINYLES

DIAPOS
PHOTOS

ATELIER  DIGITAL

www.atelier-digital.fr

01 39 25 07 96

41, rue Royale
78000 Versailles
De 11H à 13H
et de 15H à 19H
du Mardi au Samedi
à partir de 8h sur rendez-vous

TRAVAUX RÉALISÉS
SUR PLACE
DANS NOTRE LABO !

Je veux offrir
de l'émotion
à ma famille
pour Noël

Ça tombe bien !
L'ATELIER DIGITAL
fait des PROMOTIONS
jusqu'à **-20%** !

* Voir conditions en magasin. Offre valable jusqu'au 24 décembre 2024



LAURE
DARY
IMMOBILIER

18 ans d'expérience à Versailles

« Un regard différent sur l'immobilier »



À vendre

www.lauredary-immo.com

contact@lauredary-immo.com

06 23 40 92 68

6, rue de Provence • Versailles

LA PALETTE DE JEUX



Plus de 5000 jeux et jouets à découvrir
Location de jeux géants en bois

5€
offerts*



* Dès 50 € d'achat • Sur présentation de cette annonce.
Offre non cumulable • Jusqu'au 30 novembre 2024

17 rue des Deux Portes • Versailles
01 39 50 55 58

INDEPENDENT ENGLISH BOOKSHOP

SMITH & SON

EST. 1870, PARIS



UNE LIBRAIRIE ANGLAISE
À VERSAILLES

Littérature pour enfants
Belles éditions
Apprentissage de l'anglais

Jeunes adultes
Histoire
Psychologie

7 bis, rue de la Paroisse, à deux pas de la place du marché
01 73 95 03 57

Les principales délibérations

Lors de la séance du 26 septembre, les membres du Conseil ont notamment validé la poursuite de la rénovation des points lumineux en ville, autorisé l'ouverture prochaine d'un nouveau restaurant à Porchefontaine et approuvé la construction de vestiaires pour le football féminin à Bernard-de-Jussieu.



L'éclairage public : vert et économique

La maîtrise de la consommation d'énergie en termes d'éclairage public est un objectif constant à Versailles depuis de nombreuses années, en témoigne la rénovation des 5 900 points lumineux de la Ville, en remplaçant les lanternes existantes par des lanternes aux optiques en LEDs, et en étendant la télégestion sur les grands axes de la Ville. **Fin 2023, 62 % des foyers pour l'éclairage public étaient équipés de la technologie LED.** Poursuivi en 2024, le projet de « Déploiement des technologies de réduction des consommations d'énergie en éclairage public » consiste en la rénovation de 704 points lumineux soit une rénovation de plus de 12,5 % du parc actuel. **Les économies d'énergie sont estimées à 66 000 €, par an.** Pouvant bénéficier d'aides de l'État, la Ville a fait la demande de deux subventions.

Un nouveau restaurant à Porchefontaine !

En 2022, la Ville avait acquis un lot de copropriétés rues Coste et Berthe-

lot dans la volonté de conserver et pérenniser l'activité commerciale de cet immeuble situé en plein cœur du quartier de Porchefontaine. Le candidat retenu en premier lieu n'ayant pu finaliser son projet, la Ville avait publié une nouvelle annonce de vente amiable. La vente s'est finalement conclue : **un restaurant et des logements meublés de tourisme ouvriront après des travaux de mise en valeur et d'aménagement des lieux.**

Les procès-verbaux des séances du Conseil municipal sont consultables sur www.Versailles.fr (rubrique Vie municipale), aux Archives communales et dans les bibliothèques municipales. Le prochain conseil aura lieu **jeudi 14 novembre à 19 h** à l'hôtel de ville. L'accès est libre et ouvert à tous.

“ **Nouvel éclairage public : les économies d'énergie sont estimées à 66 000 € par an** ”

De la mixité dans le sport

La Ville souhaite poursuivre le développement des infrastructures sportives situées sur son territoire, destinées à promouvoir l'éducation, l'inclusion et la citoyenneté par la pratique du sport pour tous. Les objectifs de l'association sportive Versailles Jussieu (ASVJ) pour les années à venir sont : promouvoir l'égalité hommes/femmes dans la pratique du football, répondre à l'augmentation du nombre de licenciées, conserver les équipes « école de football », tenter de palier les écarts de génération et poursuivre l'accompagnement des « joueurs à haut potentiel » vers le FC Versailles. **Elle a ainsi souhaité soutenir ce projet par la construction de vestiaires dédiés au football féminin en offrant des conditions d'accueil adaptées et encourageant ainsi la mixité dans le sport.**

À ce stade du programme, une construction bois est privilégiée afin de profiter de ce système constructif tels que la possibilité de préfabrication en atelier et, également, un temps de pose sur site réduit par rapport, notamment, aux constructions maçonnées. ■



© Envato

Retour sur SEPT. - OCT.



Photos Paris-Versailles © Iconspart

22 760 participants pour la Course Paris-Versailles

Mythique avec son parcours de 16km (une partie du circuit du marathon olympique), la Course Paris-Versailles La Grande Classique a eu lieu le 28 septembre. Pour sa 45^e édition, Laurent Golinelli a remporté l'épreuve en 52'15" chez les hommes, tandis que Mélody Julien a gagné chez les femmes en 55'59". ■



Babysit' dating Rencontre entre parents et jeunes

Le 28 septembre à l'hôtel de ville, 85 futurs babysitters sont venus à la rencontre de familles à la recherche d'une personne pour garder leur(s) enfant(s). SOS urgence garde d'enfants et la Croix-Rouge française sont venus pour l'occasion présenter la formation Initiation Premiers Secours Enfant Nourrisson. ■



Nuit de la création Versailles s'illumine le temps d'une soirée

Les Versillais ont été nombreux à déambuler à Versailles le 5 octobre pour la 13^e édition de la Nuit de la création. L'art contemporain s'est installé le temps d'une soirée à l'Ancienne Poste, à l'Atelier numérique, à l'Université Ouverte de Versailles, au Musée Lambinet, au Carré à la Farine, à la Rotonde, au Conservatoire à rayonnement régional de Versailles Grand Parc, à La Maréchalerie - centre d'art contemporain Versailles / ENSA-V ou encore à l'UGC Roxane...

Les Bosquets de Versailles : 55 nouveaux logements mixtes, avenue de Paris



La résidence Les Bosquets de Versailles se dresse à proximité du domaine de Madame Élisabeth avenue de Paris et propose 55 logements allant du studio à la maison individuelle.

Ce projet mixte comprend des logements en accession libre à la propriété ainsi que des logements locatifs sociaux en partenariat avec l'OPH Versailles Habitat et des locatifs intermédiaires avec le bailleur In'Li. Cette diversité dans l'offre immobilière permet de répondre aux besoins actuels de l'ensemble de la population de la commune et de la région.

Le 27 septembre, la résidence a été inaugurée par Ludovic Montaudon, président directeur général du groupe Tisserin, et Georges Rain, directeur régional Île-de-France - Grand-Est de Nacarat, en présence de François de Mazières, maire de Versailles ; de Charles Rodwell, député de la 1^{re} circonscription des Yvelines ; de Michel Bancal, adjoint au maire délégué au Logement et président de l'OPH Versailles-Habitat ; d'Éric Le Coz, directeur général de l'OPH Versailles-Habitat, et de Nayma Khellaf, directeur associé AGARIM. ■

Un nouvel espace de vie à Lully-Vauban

Le 16 octobre, le bâtiment périscolaire Lully-Vauban a été inauguré par François de Mazières, maire de Versailles, en présence d'Armelle Péricard du Conseil d'administration de la CAF78 ; de Jacques Alexis, maire de Bailly, vice-président délégué à la culture de Versailles Grand Parc ; de Claire Chagnaud-Forain, adjointe au maire déléguée à l'Enseignement, conseillère départementale, et de Sylvie Piganeau, conseillère régionale et adjointe au maire déléguée à la Famille, aux Associations et à la Vie de quartier.

Nouveau réfectoire, salle de motricité pour les maternels, locaux périscolaires maternels et élémentaires, salle d'orchestre pour le Conservatoire... l'extension à haut niveau de performance énergétique a été réalisée par l'Atelier Serge Joly Architectes. Ce projet a permis de libérer des espaces au sein des écoles pour disposer de nouvelles classes suite à la construction de nouveaux ensembles immobiliers rue Vauban et rue Saint-Charles. Une salle d'orchestre pour le CRR, financée par Versailles Grand Parc, est également créée. Ces travaux ont été possibles grâce au soutien financier de la Région Île-de-France, du Conseil Départemental des Yvelines et de la Caisse d'Allocations Familiales des Yvelines.





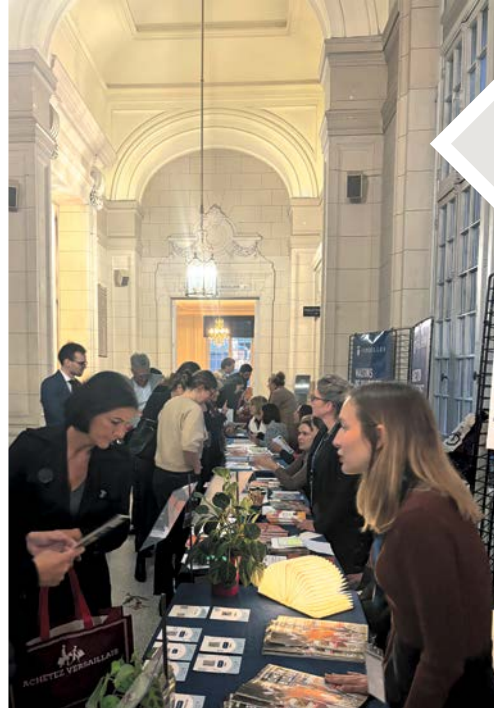
Partenariat 100 % Versailles
Votre cuisine sur mesure
Votre plan de travail naturel et unique



- **250** variétés de roches naturelles
- **Cuisine de qualité** avec un choix de matériaux unique
- **1 seul interlocuteur** sur l'ensemble de votre projet
- **Electroménager et service Darty** compris

DARTY CUISINE SUR MESURE
20 rue Hoche, 78000 Versailles
Tél. : **09 73 89 49 74**

MDY
6 place du 8 mai 1945, 78000 Versailles
Tél. : **01 39 24 17 17** - www.mdy-france.com



Accueil chaleureux pour les nouveaux Versailles

Le 18 octobre, François de Mazières et son équipe municipale ont accueilli les nouveaux Versaillais. Chaque année en partenariat avec l'association Accueil des villes françaises (AVF), la Ville de Versailles propose un moment de partage à l'hôtel de ville afin de présenter ses services. Le 13 octobre, l'association AVF a également organisé une journée d'accueil des familles versaillaises autour de différentes animations (théâtre, jeux, rallye...) et d'un goûter. ■

Plus de 1 400 entretiens lors du **salon des femmes!**

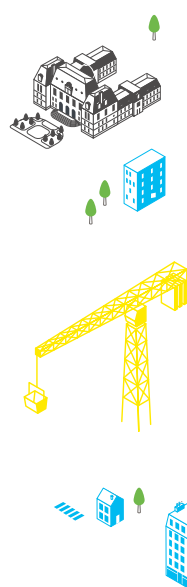


Près de 600 candidates, 40 exposants, 15 intervenants se sont rencontrés le 10 octobre à l'hôtel de ville au cours des Rendez-vous de l'emploi des femmes, un événement entièrement dédié à l'emploi et l'entrepreneuriat des femmes. En présence de Dominique Roucher, première adjointe au maire déléguée au

Développement économique, à l'Emploi et aux Affaires générales, 360 femmes ont participé aux tables rondes et à la conférence. Les candidates ont souligné la bienveillance des recruteurs, leur professionnalisme et la qualité des conférences. Retour en images sur une journée inspirante. ■

Grand Paris
express

**NOTRE
NOUVEAU
MÉTRO**



RÉUNION PUBLIQUE **VENDREDI 15 NOVEMBRE À 19H**

La Ville de Versailles et la Société des grands projets ont le plaisir de vous inviter à une présentation de **la ligne 18 du Grand Paris Express** et des travaux de construction de la future gare Versailles-Chantiers.

**Université ouverte de Versailles
6, impasse des Gendarmes**

 **VERSAILLES**

**Société
des Grands
Projets**



Campagne
Achetez Versailles
2024
Tous vos quartiers
affichés !

LE MAINTIEN DU COMMERCE DE PROXIMITÉ NE TIENT QU'À VOUS

Achetez Versillais!

Cœur battant de la cité, les quelque 1 600 commerçants et artisans de Versailles contribuent aujourd'hui largement à la dynamique des quartiers et à la bonne qualité de vie de leurs habitants. Soutenus par la Ville, ils ont également besoin de vous.

Fragilisés par des crises successives (Covid, inflation, hausse des tarifs de l'énergie) et le boom du commerce en ligne, de plus en plus de commerces rencontrent des difficultés. À tel point que certains doivent jeter l'éponge et baisser le rideau!

Si Versailles reste relativement épargnée, avec un taux de vacance encore inférieur à la moyenne nationale, c'est en grande partie grâce à l'attractivité de ses quartiers, ainsi qu'à la richesse et la diversité de son tissu commercial et artisanal, réparti de manière homogène sur l'ensemble du territoire.

Soutenir la bonne dynamique du commerce local

Cette bonne santé résulte également de la forte implication de la Ville qui, depuis plusieurs années maintenant, s'investit dans la préservation et le développement de ses commerces de proximité, à travers le déploiement de mesures adaptées: **création d'un périmètre de sauvegarde du commerce et de l'artisanat et d'un observatoire du commerce** pour maîtriser la vacance des commerces, les cessions en cours ou

implanter de nouveaux commerces dans les programmes de construction ou de rénovation; négociation de loyers pour l'installation d'artisans d'art, **aide personnalisée** aux commerçants et artisans en recherche de locaux; **taxe sur les locaux commerciaux vacants...**

Valoriser l'offre existante

Parallèlement à ces mesures de soutien, Versailles se mobilise toute l'année pour mieux faire connaître et valoriser ses commerçants, par **des portraits individuels mis en ligne** chaque jour sur les réseaux sociaux, via l'organisation d'animations dans les quartiers - à l'instar de la Fête du commerce, ou de la campagne Achetez Versailles qui fête cette année ses 15 ans! - et leur offrir des outils tels que **la plateforme de commerces en ligne Versailles Commerces** ou **la page Facebook**. Objectifs de la Ville: valoriser l'offre existante et inciter les Versillais à consommer local. Car, au final, eux seuls détiennent réellement les clefs du maintien de leurs commerces de proximité. ■



Versaillescommerces.fr, lien de proximité continu avec vos commerçants

Si le contact humain reste à privilégier, la plateforme Versaillescommerces.fr constitue un formidable outil pour prolonger en ligne votre relation avec les commerçants versaillais, découvrir de nouvelles boutiques et faciliter vos achats à distance.

C'est un succès qui ne se dément pas ! Née en 2020 pour soutenir le commerce local, touché alors de plein fouet par les restrictions sanitaires liées au Covid, la plateforme Versaillescommerces.fr réunit désormais une centaine d'enseignes locales spécialisées dans différents domaines (mode et beauté, décoration, alimentation, loisirs...). Et son catalogue, qui s'étoffe chaque jour de nouveaux produits, approche cette année les 9 000 références.

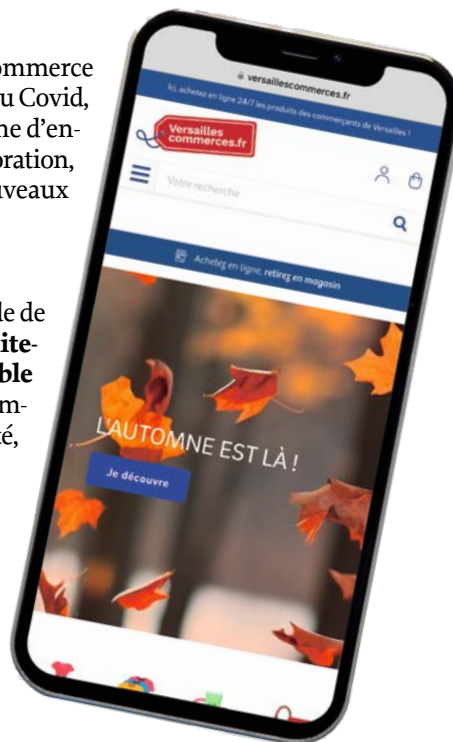
Plus de visibilité

Grâce à cette plateforme, créée par un prestataire extérieur à la demande de la Ville, les commerçants de Versailles disposent aujourd'hui gratuitement d'une boutique virtuelle, ouverte 24h/24 et 7 jours sur 7, accessible partout et par tous. C'est pour beaucoup d'acteurs économiques, notamment les petits commerces indépendants, l'occasion de gagner en visibilité, d'élargir leur clientèle, et de faire face à la concurrence du e-commerce.

Des achats simplifiés

Pour les clients, outre la possibilité de faire leurs achats quand ils le souhaitent sans bouger de chez eux, l'un des atouts majeurs de cette plateforme est de pouvoir faire leurs courses dans différentes boutiques de Versailles, avec un seul paiement final, et de choisir leur mode de réception : retrait en magasin, livraison à domicile, ou partout en France sous 72h. ■

versaillescommerces.fr



EN CHIFFRES

8 997
produits disponibles
en ligne

Environ
808 000
pages vues en 2024

Plus de
320 000 €
de chiffre d'affaires
en 2024

100
boutiques
référéncées

73 €
le panier moyen



Portraits de commerçants

Ils sont pâtissier, bijoutier, luthier, céramiste, épicier, décorateur d'intérieur, restaurateur ou encore libraire, menuisier, peintre, designer, créateur textile... Tous nourrissent la même passion pour leur métier et l'envie de la partager avec le public. Depuis le mois de mai, la page Facebook Versailles commerces leur est dédiée. Plusieurs fois par semaine, elle invite les internautes à pousser la porte d'un nouveau commerçant versaillais et à découvrir son parcours, ses produits ainsi que les raisons de son installation dans la cité royale. Quelque 150 portraits, en texte et images, ont déjà été intégrés à la page. Bonne visite !

<https://www.facebook.com/versaillescommercesofficiel>



15^e Opération Achetez Versillais : c'est toujours à vous de jouer !

Depuis 15 ans, à l'approche des fêtes de fin d'année, la Ville se mobilise pour inciter les Versillais à se tourner vers les commerces de proximité par le slogan désormais célèbre « Achetez Versillais ». Devenu au fil des années un rendez-vous attendu, il constitue un symbole fort de l'attachement de la Ville à ses commerçants.

Ce programme se décline en plusieurs actions (campagne d'affichage, animations et mesures incitatives) déployées en novembre et décembre. Cette année, l'organisation d'un **grand jeu de piste** conduira les participants chez différents commerçants de la Ville. **À la clé, de nombreux lots à gagner dont un vélo Solex.** Les bulletins de jeu seront disponibles à partir de la mi-novembre chez les commerçants participants. ■



Dernière édition du jeu de piste.

Parking : la première heure, c'est cadeau !

Pour faciliter vos courses de fin d'année, la Ville, Indigo et Interparking vous offrent la première heure de stationnement dans les parkings du boulevard de la Reine, des Chantiers, de la cathédrale Saint-Louis, de Sceaux et de l'Europe, les samedis 30 novembre, 7, 14 et 21 décembre. Au parking Notre-Dame, les 30 premières minutes seront offertes les mêmes samedis.

Vos livraisons offertes

Voilà une raison supplémentaire de faire vos achats sur la plateforme versaillescommerces.fr ! **Les livraisons seront offertes du 5 au 19 décembre et garanties avant Noël.**

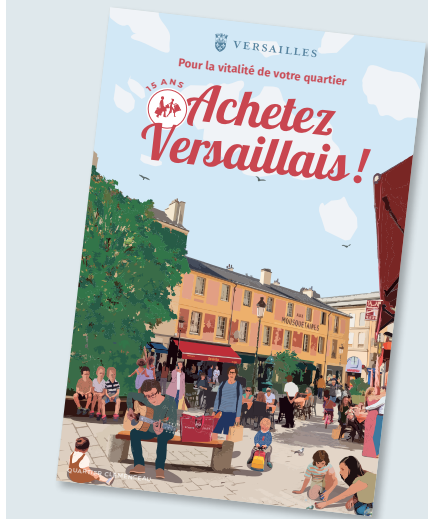
Carte Client Roi : la fidélité récompensée !

Connaissez-vous la carte de fidélité « Achetez Versillais - Client Roi » ? Cette carte vous permet de faire des économies toute l'année : elle est gratuite, multi-commerces et utilisable chez plus de 40 commerçants à Versailles ! Née du partenariat de la Ville et de l'association des commerçants UVCIA (Union versillaise du commerce, de l'industrie et de l'artisanat), elle est disponible chez les commerçants affiliés au dispositif. Des distributions de nouvelles cartes auront lieu sur le marché Notre-Dame.



Claire-Marie Noblet

La Versillaise Claire-Marie Noblet, créatrice de la nouvelle campagne Achetez Versillais : « J'ai toujours autant de plaisir à mettre en lumière des lieux, quartiers et villes qui me tiennent à cœur ! » www.littlebourricot.fr



Le mot de l'élue



« Soyons consomm « acteurs ». À l'heure d'Internet et des réseaux sociaux, privilégier l'achat de proximité, chaque fois que possible, est plus que jamais le réflexe citoyen indispensable pour que Versailles reste cette ville vivante et prospère où il fait bon vivre. »

Marie Boëlle, adjointe au maire déléguée à l'Urbanisme, aux Grands projets et au Commerce

Six quartiers, six expériences marchandes proches de chez vous !

L'attractivité de Versailles réside dans la diversité des commerces de proximité présents dans toute la ville. Focus sur 6 quartiers emblématiques.

Notre-Dame

Avec un marché présent du mardi au dimanche, des halles ouvertes 6 jours par semaine, des enseignes nationales, des restaurants et des boutiques indépendantes, le quartier Notre-Dame fourmille d'idées cadeaux et de petits plaisirs gustatifs.



Marchés, place du marché Notre-Dame:

Halles Notre-Dame: marché alimentaire du mardi au dimanche
Marché alimentaire extérieur: mardi, vendredi et dimanche matin

Marché non-alimentaire extérieur: mercredi, jeudi et samedi

LE COIN DES ANTIQUAIRES

C'est un quartier dans le quartier ! Reliés par une série de ruelles et cours, les quatre espaces composant le quartier dit des Antiquaires réunissent près de 50 boutiques. Bijoux, argenterie, mobilier d'époque, tableaux anciens ou contemporains, beaux livres, gravures, faïences et porcelaines, jouets anciens ou vestiges archéologiques... Vous trouverez ici de quoi satisfaire votre curiosité et répondre à vos envies.

« Pourquoi le marché de Versailles ? C'est une tradition familiale, mais aussi parce que Versailles est une ville exceptionnelle. Peu importe le temps, les clients sont toujours au rendez-vous. Nous avons une clientèle fidèle, Versailles est vraiment un endroit spécial. »

**Sandrine (fromagerie),
Carré à la Marée, marché Notre-Dame**

« Comme nous sommes nombreux à être résidents versaillais, nous avons à cœur de dynamiser nos quartiers. Nos voisins et clients nous le rendent bien en restant fidèles et même si les commerçants sont nombreux à Notre-Dame, cette harmonie de vie est bien présente ! »

**Marie Charlotte,
présidente de l'Association Soleil d'Or,
la Boutique des Créateurs, rue de la Paroisse**

Porchefontaine

Le quartier de Porchefontaine, où la plupart des commerces sont concentrés rues Coste et Yves le Coz, accueille un marché deux fois par semaine. L'offre commerciale a su s'adapter aux nombreux besoins des familles et dynamiser le quartier : restaurants, boulangeries, pharmacie, institut de beauté mais aussi réparation vélo ou cavistes.



« Porchefontain depuis ma tendre enfance, j'ai toujours voulu m'investir dans ce quartier convivial où il fait bon vivre et où les gens adorent se retrouver. La pizzeria fait partie de la vie locale. Plus qu'ailleurs, la pizza est Reine, et le client est Roi. »

**Brice,
Pizza Brice, rue Yves le Coz**

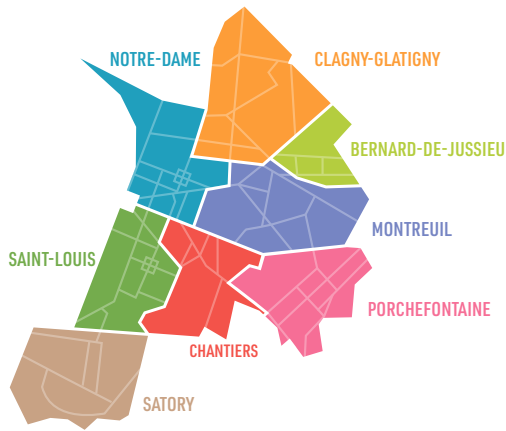
Chantiers

Nouvellement végétalisé et entièrement repensé aux abords de la gare, le quartier des Chantiers est métamorphosé. Porte d'entrée en train, à vélo ou à pied, les rues des États-Généraux et des Chantiers offrent désormais une balade agréable aux clients et aux touristes.



« Ayant grandi à Versailles, je rêvais de m'ancrer professionnellement dans notre belle ville : ouvrir en 2019 le premier magasin Biocoop dans le nouveau quartier des Chantiers était un pari, réussi grâce à une clientèle fidèle. Forts de cette dynamique, nous avons pu ouvrir un autre magasin en 2024 place du marché, lieu emblématique et historique des commerces de bouche de Versailles. »

**Charles-Henri,
Biocoop, rue des Étangs Gobert**



Saint-Louis

Cœur historique de la Cité Royale, le quartier Saint-Louis regorge de commerces en tout genre : boutiques du quotidien, restaurants, bars et salons de thé, magasin de décoration, mais aussi bijoux ou épicerie fine spécialisée, l'offre du quartier est variée, originale et qualitative.



Marché alimentaire place de la Cathédrale : jeudi et samedi matin.

LES ARTISANS D'ART

Au croisement des rues Royale et d'Anjou, les Carrés Saint-Louis forment l'un des endroits les plus pittoresques de Versailles avec ses maisonnettes colorées. Construites sous Louis XV, elles abritent aujourd'hui de nombreux artisans d'art et de décoration (maroquinier, céramiste, créateur...), de galeries, de petits commerçants de bouche et restaurants. Un peu plus loin, la rue du Vieux Versailles complète agréablement cette promenade au milieu des artisans.

« La période post-Covid et le fait d'avoir fondé une famille ont été des facteurs déterminants dans ma décision de choisir Versailles comme lieu d'implantation pour ma boutique. J'habite dans le quartier depuis une décennie, et l'idée de contribuer à sa dynamique locale m'a semblé naturelle. »

Stéphanie,
Atelier Stéphanie Dumas, rue du Vieux Versailles

« Versailles est riche en diversité. Ses nombreux quartiers aux spécificités propres sont autant d'opportunités pour le commerce. Le grand fossé, que fut longtemps l'avenue de Paris, tend à se combler, harmonisant ainsi notre belle cité royale. »

Quentin,
président de l'UVICIA, La Salamandre,
rue de l'Occident

Montreuil

La charmante rue de Montreuil à l'esprit village concentre une grande partie des boutiques du quartier et une offre de commerces de bouche très importante : c'est le lieu idéal pour faire ses courses sans se fatiguer.



« Versailles nous a conquis par son charme unique : ses rues commerçantes dynamiques, son esprit village convivial, et une clientèle exigeante qui apprécie la qualité. »

Élena,
Au bec fin, rue de Montreuil

« Vivant à Versailles depuis l'âge de 13 ans, il m'a semblé naturel d'implanter cette innovation dans ma ville. J'ai choisi le quartier de Montreuil, un véritable village avec ses commerces du quotidien et sa communauté dynamique. J'ai été chaleureusement accueillie par les commerçants et les habitants, créant un socle de clients fidèles et des relations de grande qualité. »

Nathalie,
Daybyday, rue de Montreuil

Clemenceau

Situé en plein cœur historique, le quartier Clemenceau fait le lien entre les quartiers de Montreuil, Notre-Dame et Chantiers. Il offre une gamme variée de commerces dynamiques ainsi que de nombreux établissements culturels (le cinéma Roxane, la Royale Factory, l'École des Beaux-Arts...) L'animation de la place Charost avec ses restaurants et terrasses renforce l'attractivité du quartier.



Marché aux fleurs, avenue de Saint-Cloud : mardi, vendredi, samedi et dimanche matin.

« En tant qu'apprentie, j'ai voyagé chaque jour depuis la banlieue pour venir travailler dans cette ville magnifique qui m'a tout de suite captivée. C'est un lieu chargé d'histoire et de charme, qui inspire l'élégance et le raffinement, et il me semblait naturel d'y fonder mon premier salon. Versailles est devenue mon chez-moi, et j'ai eu la chance d'y voir naître et grandir ma carrière. »

Corinne,
Salon Corinne Raimbault, place Charost

« Cette ville nous a séduits par son dynamisme et son côté accueillant. C'est tout naturellement que nous avons choisi d'y ouvrir notre enseigne. »

Manon et Patrick,
Cool Beans, rue Clemenceau

Succès de la marque Versailles

Des créations originales, inspirées des trésors iconographiques et architecturaux de Versailles, à s'offrir ou à glisser au pied du sapin.

Déposée avant la pandémie, la marque Versailles se décline aujourd'hui à travers différents produits de qualité, signés d'entreprises reconnues pour leur savoir-faire d'excellence.

Ces collaborations ont ravivé l'envie pour ces grandes maisons d'installer leur boutique à Versailles. Gros plan sur ces partenariats.

Thés Damman frères

Inspirée de l'imagerie de Versailles, la maison Damman signe une collection réussie aux couleurs de la ville. Découvrez ou redécouvrez son coffret, sa gamme de thés et de tisanes aux notes fruitées.

www.damman.fr

Bougies Trudon

L'histoire commune de Versailles et Trudon, née il y a plus de trois siècles, se prolonge aujourd'hui avec cette nouvelle collection de quatre tailles de bougies et un diffuseur dont les senteurs vertes et fleuris sont une évocation des jardins légendaires.

www.trudon.com



Collection Agnès b.

Versillaise d'origine, la créatrice de prêt-à-porter Agnès b. n'a cessé d'être inspirée par sa ville de naissance. Les produits créés pour Versailles, un béret et deux foulards sont disponibles depuis juillet 2024.

www.agnesb.com/fr-eu

Parures de lit et de bain Yves Delorme

Yves Delorme propose dans ses boutiques quatre modèles de linge de lit et de bain signatures, inspirés par la beauté de documents découverts dans les archives de la ville,

présentés depuis le 25 juillet 2024 en vitrine en France et dans les boutiques du monde entier.

france.yvesdelorme.com

Sur les chemins de Versailles avec Solex

Transformé en vélo électrique haut de gamme, le célèbre Solex s'inspire des nuances chromatiques de Versailles. En route!

solex.world/velos/solex-x-versailles

Héritage équestre avec Harcour

La rencontre de la maison Harcour, fournisseuse officielle des équipes de France d'équitation reconnue pour son savoir-faire, et de Versailles, connue pour son riche héritage équestre, était inéluctable. Deux produits sont déjà disponibles : un tapis de selle et une casquette ; une collection capsule est prévue pour 2025.

harcour.fr/fr/165-harcour-x-versailles

Bonange : Versailles à croquer

La maison versillaise Bonange propose dans le cadre de son partenariat avec la Ville une nouvelle recette gourmande dans un étui aux couleurs de Versailles. Disponible dans différentes enseignes : Biocoop, La Vie Claire, La vie saine, Bio Monde. ■

« Versailles constitue un terrain de jeu idéal, une source d'inspiration inépuisable. Merci à la Ville de nous ouvrir ses archives pour imaginer de nouveaux écrins à nos tablettes de chocolat. »

Frédéric Jousset,
directeur général, Bonange

« Avec la création de mélanges inspirés par la ville, son histoire et son art de vivre, devenus au fil des saisons des produits iconiques de la marque, l'ouverture d'une boutique à Versailles est naturelle et, traduit notre envie de partager notre passion du thé au près des Versillais. »

Pierre Merlanchon,
directeur marketing,
Damman Frères

« Depuis la création d'Harcour, nous mettons en avant l'image de l'élégance à la française. Versailles en est l'un des plus beaux symboles. Un partenariat Harcour X Versailles était une évidence pour nous. »

Paul Benguigui,
directeur, Harcour



Inauguration le 15 octobre dernier au Musée Lambinet de la collection Solex x Versailles par Grégory Trébaol, PDG du Groupe Rebirth (Solex), François de Mazières, maire de Versailles et Marie Boëlle, adjointe au maire déléguée à l'Urbanisme, aux Grands projets et au Commerce.



VERSAILLES

DUY ANH NHAN DUC

LES CIMES DE L'ASPHALTE

EXPOSITION
25 OCT. 2024 >
26 JANV. 2025
ESPACE RICHAUD
78 BD DE LA REINE
VERSAILLES
ENTRÉE LIBRE

Les bonnes pratiques des TPE

Paroles d'entrepreneurs

Entreprendre est un challenge professionnel et personnel. Créer, reprendre, gérer, développer, transmettre... une Très petite entreprise (TPE) implique des modes de fonctionnement particuliers. Quatre entrepreneurs nous confient leurs bonnes pratiques et astuces pour réussir son projet, quel qu'il soit.



« Avec mon entreprise, depuis 7 ans, je vide les logements en cas de succession, de départ en maison de retraite, de déménagement... en gérant tous les besoins des familles. D'auto entrepreneur à SASU mon offre et mon ambition ont évolué. Il est important d'écouter les conseils qu'on vous donne mais il est surtout primordial de s'entourer de personnes professionnelles neutres, sans liens émotionnels personnels ou familiaux. Il faut aller à la rencontre de professionnels, fréquenter les salons, sortir de chez soi, faire partie d'un groupe d'entrepreneurs. Deux membres de l'association Suzanne Michaux m'ont ainsi parrainée tout au long de mon parcours de création : ils m'ont accompagnée, éclairée et m'ont surtout dit qu'il fallait se lancer car je ne me sentais jamais suffisamment prête. Sachez qu'on ne l'est jamais. Certains projets échouent, d'autres avancent comme on l'avait imaginé mais on ne peut pas tout prévoir il faut s'adapter sans cesse. »

EUGENIA AMO, FONDATRICE D'ESPACE BLANC



« Être passionnée par son projet est pour moi le plus important. Ayant grandi en Provence, j'ai toujours eu la passion du savon et des parfums. À 27 ans, je créais ma première entreprise. Il y a 8 ans, je fondais La Savonnerie Royale, alliance de mon enfance provençale et de ma passion pour l'histoire et Versailles. Outre l'enthousiasme, il faut savoir persévérer, car le chemin de la création est jonché d'embûches, et bien s'entourer, aussi bien personnellement que professionnellement. Adhérer à un réseau est primordial. J'ai choisi pour ma part d'adhérer à plusieurs réseaux dont le réseau FCE78, une association de femmes chefs d'entreprises bienveillantes. La CCI est aussi un appui important. Dans tous les cas, échanger avec des professionnels est essentiel : ils ont rencontré les mêmes problématiques et avec eux vous trouverez les solutions pour réussir votre projet. »

CHRISTINE VASSE, FONDATRICE DE LA SAVONNERIE ROYALE

« Il y a un an, nous avons choisi de nous associer pour faire grandir Keepfitatwork, une entreprise versaillaise qui développe des programmes de sport-santé sur mesure et des événements sportifs pour les entreprises. Ce choix d'association s'est fait naturellement sur des critères de complémentarité de nos compétences, mais aussi de partage de mêmes valeurs autour d'une vision commune. Entreprendre à deux est une expérience incroyable ! Cela permet de s'appuyer sur la force collective, d'affronter les défis avec plus de confiance et de célébrer les réussites ensemble. À deux, on avance plus loin et avec une belle dose de créativité. »

JÉRÔME FORGEUX ET ROBIN DUCHIER, FONDATEURS DE KEEPFITATWORK



J'ai fondé et dirige actuellement le Centre de Formation et de coaching bboosst depuis plus de 10 ans. Ma société accompagne la performance des salariés lors de chaque changement de temps de vies pendant leur carrière. Entreprendre n'est pas chose aisée mais lorsque cette envie vous anime, il est important de se lancer. Mes conseils : bien se connaître et agir en accord avec ses valeurs, avoir une vision de votre entreprise sur le moyen et long terme, savoir être autonome et déléguer, avoir confiance en son projet - essentiel pour prendre de bonnes décisions -, rester positif quand le moral flanche ou que le stress monte, ne pas s'isoler et s'assurer du soutien de ses proches, puis être et rester à l'écouter de ses clients pour être agile et flexible. Soyez surtout enthousiaste ! L'entreprise de demain attend de plus en plus cet esprit d'entrepreneur, cette force positive qui a envie de faire avancer les choses ! »

ESTELLE DUFETEL, FONDATRICE DE BBOOSST



Indépendants, TPE, solopreneurs... besoin d'un accompagnement ?
Participez à l'enquête et aidez-nous à mieux vous accompagner !



La CCI Versailles-Yvelines : partenaire privilégié des entreprises

Acteur majeur de l'économie des Yvelines, la CCI Versailles-Yvelines accompagne les entreprises et commerces du département à chaque étape : création, développement, transmission, exportation et innovation. **Avec des services adaptés, elle contribue au dynamisme économique du territoire** et soutient la transformation des commerces dans un contexte de mutations profondes.

« Nous devons aller *“Plus vite, Plus haut, Plus fort”* dans toutes nos missions et notre engagement quotidien auprès des entreprises. Aux côtés des collectivités locales,



© DR

notre rôle est de revitaliser nos centres-villes et d'accompagner la transformation des commerces dans un monde en pleine mutation », déclare Guillaume Cairou, président de la CCI Versailles-Yvelines. « Notre objectif est clair : consolider le développement économique des Yvelines avec un impact significatif sur la croissance et l'emploi. L'emploi est au cœur de nos préoccupations, et nous devons accompagner davantage nos talents pour qu'ils puissent s'épanouir pleinement et contribuer au dynamisme de notre territoire », ajoute-t-il. ■

CCI Yvelines • 21, avenue de Paris
cci-paris-idf.fr

Atelier « 3,2,1 Créez »

SAUTEZ LE PAS ET CRÉEZ L'ENTREPRISE QUI VOUS RESSEMBLE

Vous rêvez de lancer votre propre entreprise, mais vous ne savez pas par où commencer ? L'atelier « 3,2,1 Créez » est fait pour vous ! En trois heures top chrono, cet atelier pratique et concret vous donnera toutes les clés pour transformer votre idée en projet solide. Avec l'accompagnement d'experts de la CCI, vous apprendrez à structurer votre démarche, à identifier les étapes essentielles, et à éviter les erreurs classiques des créateurs d'entreprise. C'est l'occasion idéale de poser vos questions, de partager vos doutes et de repartir avec une vision claire de votre future entreprise.

Les sessions de l'atelier se tiennent 2 fois par mois à la CCI Versailles-Yvelines. Consultez les prochaines dates pour vous inscrire gratuitement (places limitées) sur cci78-idf.fr, rubrique AGENDA.



© DR



© DR

La Nuit de l'Orientation à Versailles : un événement pour trouver votre voie professionnelle

Pour la première fois sur le territoire des Yvelines, la CCI Versailles-Yvelines propose aux jeunes et à leur famille d'aborder la question de l'orientation professionnelle sans stress. La CCI vous donne rendez-vous samedi 30 novembre à partir de 13h pour « La Nuit de l'Orientation ». Un événement gratuit !

Au programme : speed-dating métiers, conférences orientation (Parcoursup et Oriane, l'outil pour vous aider à trouver le métier qui vous correspond) et un espace animations (plongez dans des métiers grâce aux casques de réalité virtuelle).

Inscription gratuite en flashant le QR code

L'Apec s'installe à Versailles

L'Apec, l'Association pour l'emploi des cadres, est désormais installée à Versailles au 12, parvis du Colonel Arnaud Beltrame, face à la gare de Versailles Chantiers. L'Apec intensifie ainsi son partenariat avec la Ville de Versailles et sa contribution au développement de rencontres pour permettre aux Versaillais d'identifier les ressources qui correspondent à leur situation et à leur projet professionnel.

Toute l'équipe vous accueille et vous conseille au travers de ses trois missions essentielles :

- aider à la réussite des recrutements cadres, en particulier des TPE-PME,

- accompagner l'évolution professionnelle des cadres et jeunes diplômé(es) Bac + 3 et plus pour sécuriser durablement leurs parcours à toutes les étapes de leur vie professionnelle,
- éclairer, y compris de manière prospective, l'action des acteurs de l'emploi cadre en leur apportant des clés de compréhension du marché et des mutations du travail.

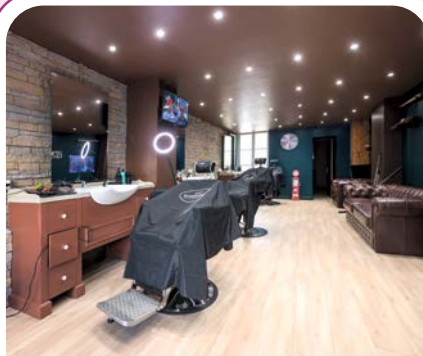
Apec • 12, parvis du Colonel Arnaud Beltrame
pour prendre rendez-vous :
centroversailles@apec.fr



Les nouvelles boutiques DE VERSAILLES

Elles se sont récemment installées dans les rues de Versailles.

Ce sont les nouvelles boutiques. Un reflet de la diversité des enseignes de la ville.



235th Barber Street Versailles

Barbier.
28, rue du Général Leclerc
06 64 93 28 01



Glacier des 2 Portes

Glacier, gaufres et crêpes.
3, rue des Deux portes
01 30 24 42 48



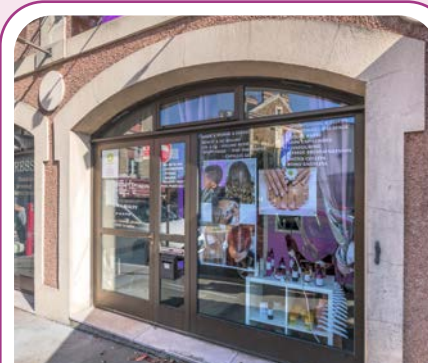
Hot'square

Restauration rapide de hot dog.
5, rue de Satory
06 59 93 55 65



Mythics Motors

Commerce de voitures et de véhicules automobiles légers.
2, rue du Bailliage



Naila beauty

Salon de coiffure mixte femmes/hommes/enfants et afro-beauté.
12, place Laboulaye
07 44 78 19 60



Pâtisserie Agathe Lasnier

Pâtisserie moderne, légère, aux textures équilibrées, réalisées à la commande.
39, rue Carnot • 06 85 00 94 21
patisserieagathelasnier.com



Un truc à manger

Traiteur régional italien qui propose la cuisine traditionnelle des Pouilles, région du sud d'Italie.
12, place Laboulaye • 09 56 19 75 82

Fête de la création et de l'artisanat

Depuis maintenant dix ans, le Versailles des créateurs réunit sur la place du marché Notre-Dame une diversité croissante de talents locaux et de marques artisanales responsables, soigneusement sélectionnés pour leur savoir-faire et l'excellence du Made in France.

Le samedi 30 novembre de 10h à 19h, venez découvrir des univers inspirants : décoration, mode, enfants, bijoux, lifestyle écoresponsable, gastronomie, ainsi que des ateliers créatifs pour les plus jeunes, des démonstrations, des points de restauration, et bien d'autres surprises à savourer !



Vous êtes une nouvelle boutique ? contactez la Ville à commerce@versailles.fr

Bioburger : du bon, du bio, des burgers !

Lancé en 2011 par deux étudiants en recherche de burgers bio, Bioburger débarque à Versailles pour combler les aficionados du burger responsable à partir de 8,90 €. La gourmandise à prix accessible. On dit oui !

Allier le bio à l'incontournable burger, voici l'idée de Bioburger qui a ouvert ses portes début septembre. « Tout est 100 % bio certifié, de l'huile aux légumes ! », présente Étienne Lefort, gérant du restaurant. « Le restaurant s'approvisionne en direct avec des fournisseurs bio : le pain nous arrive de Nantes, la poitrine fumée provient d'un atelier de salaison dans l'Orne, la sauce de Troyes... Cela nous permet de maîtriser la qualité des produits et de développer des recettes spécifiques avec nos fournisseurs. Notre sauce classic a d'ailleurs été spécialement créée pour Bioburger », se félicite Étienne.

À déguster sur place ou à emporter : 12 burgers, des salades, des desserts et des boissons aussi bonnes qu'originales. Les spécialités à venir tester : le Pulled Pork, un effiloché de porc cuit pendant 12 heures



avec sa sauce piment pour twister l'ensemble et le Rustique au camembert doux pané et sa confiture aux figues et miel. Un délice notamment pour les végétariens. Côté boissons pas de coca, mais de la citronnade, du thé glacé, des diabolos et de la gingembre, inédit !

Un concentré gourmand à découvrir 7 jours sur 7 ! Menus à partir de 8,90 €

(dès 6,90 € pour les enfants). -20 % pour les étudiants sur toute la carte, tous les jours. ■

Bioburger • 22, rue Au Pain
Du dimanche au jeudi de 11h à 23h15 et les vendredi et samedi de 11h à 23h45
07 59 53 28 51
Bioburger.fr

SAUVETADATA, vos experts informatiques versaillais

Avez-vous déjà perdu des données importantes ? Un disque dur en panne ou un ordinateur qui vous lâche soudainement ? Des doutes sur la sécurité de votre système informatique ? Un besoin d'accompagnement au quotidien dans la gestion de vos outils ?

Que vous soyez un particulier ou une entreprise, notre équipe vous garantit un service sur mesure, allant de l'installation de matériel à la maintenance régulière de vos systèmes déjà en place.

Pour la fin de l'année, nous proposons **une analyse informatique complète et gratuite** pour identifier les éventuels points faibles de votre infrastructure. Ce service permet de mettre en place des mesures de sécurité optimales et d'assurer la continuité de vos activités sans interruption.

SAUVETADATA, c'est l'assurance de bénéficier d'une équipe dédiée à la protection de vos données et de votre matériel informatique, afin de vous permettre de vous concentrer sur votre cœur de métier en toute sérénité.

Contactez-nous dès aujourd'hui pour une analyse gratuite de vos systèmes. Profitez de notre expertise et gardez une longueur d'avance face aux cybermenaces et mettez fin aux soucis liés aux pannes matérielles.



SAUVETADATA

Votre sérénité numérique commence ici. ■

07 56 89 10 51

contact@sauvetadata.fr

www.sauvetadata.fr

Travaux sur le réseau d'eau potable : la liaison Nord-Sud

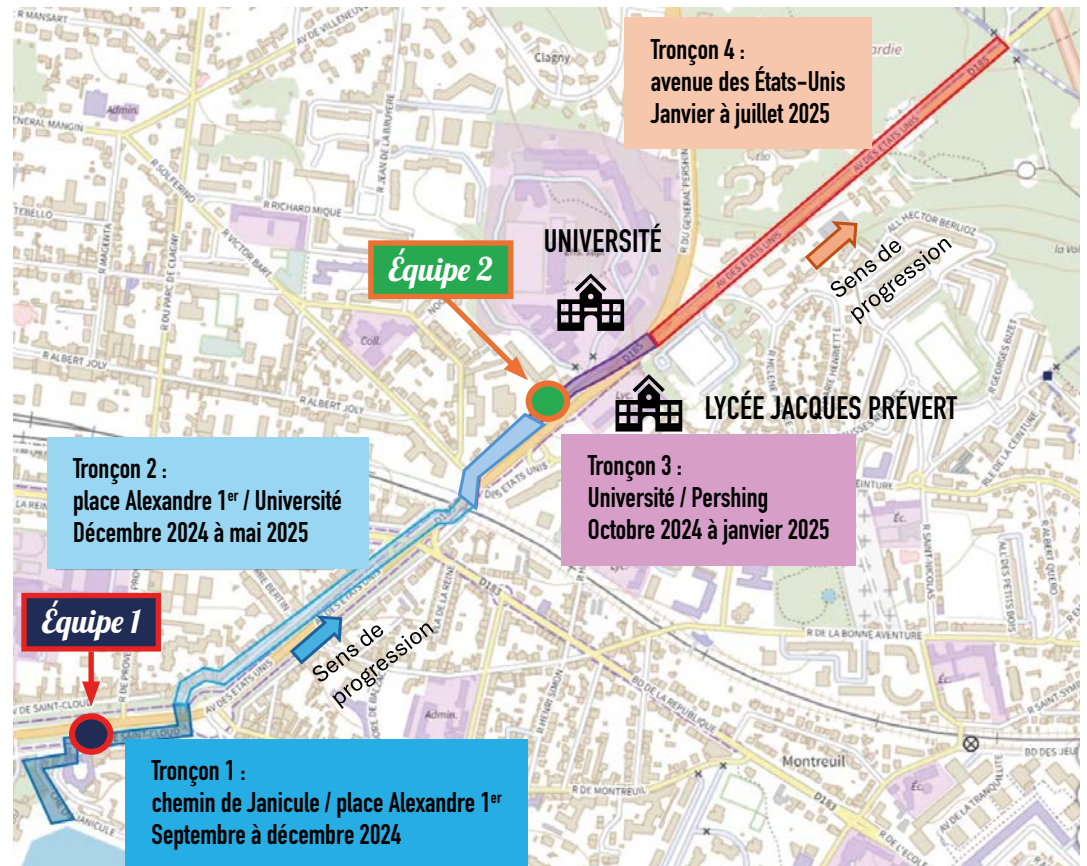
Afin de répondre aux besoins futurs du territoire et d'améliorer l'approvisionnement en eau potable, Aquavesc mène actuellement des travaux sur 2 km de l'avenue de Saint-Cloud à l'avenue des États-Unis, prévus jusqu'en juillet 2025.

Le syndicat mixte Aquavesc, maître d'ouvrage des réseaux d'eau potable, mène des travaux d'envergure à Versailles. Ce programme consiste pour partie, à la création et au renouvellement de deux canalisations de transport d'eau potable sur 2 km qui permettra de lier le réseau existant à proximité du monument Pershing-Lafayette, au réservoir principal du plateau de Montbauron. Ce projet vise à répondre aux besoins futurs du territoire mais aussi à améliorer l'approvisionnement en eau potable et à augmenter les capacités du réseau en matière de défense incendie dans le centre-ville de Versailles.

Des perturbations à prévoir

Les travaux débutés en juillet dernier sur le plateau de Montbauron empruntent depuis septembre le chemin de Janicule, avant d'arriver prochainement avenue de Saint-Cloud en direction du nord. Entre la place Alexandre 1^{er} et le boulevard de la Reine, il est prévu que les canalisations soient implantées sur le terre-plein longeant l'avenue des États-Unis.

Au nord du Pont de Picardie, les conduites chemineront dans la contre-allée de l'avenue des États-Unis, donnant accès à l'université et au quartier Montreuil.



Le chantier passe également devant les établissements scolaires pendant les périodes de vacances. **Les accès piétons et l'organisation des circulations sont néanmoins adaptés durant cette période.** Des perturbations temporaires sont également à prévoir sur la circulation y compris celle des lignes de bus, notamment

« Des perturbations sont prévues sur la circulation y compris celle des lignes de bus. »

sur l'accès au quartier de Montreuil via l'avenue des États-Unis. Entre le pont de Picardie et le monument Pershing-Lafayette, les travaux ont débuté fin octobre et devraient se terminer en juillet 2025. ■

Retrouvez toutes les informations sur Versailles.fr et Versaillesgrandparc.fr

Travaux en gare de Versailles Rive-droite

Dans le cadre de la mise en sécurité des quais, SNCF Gares & Connexions lance d'importants travaux de dépose des abris filants. Les travaux s'étendront jusqu'au printemps 2025. Pour maintenir la circulation des trains et garantir la sécurité des voyageurs, des agents et des riverains, **les travaux seront principalement réalisés de nuit, en veillant à limiter au maximum les nuisances sonores.**

Malgré les nombreuses mesures prises, des nuisances sonores nocturnes auront lieu ponctuellement jusqu'au 21 février 2025 pendant la phase de dépose des abris en béton sur le quai. D'autres opérations moins bruyantes auront lieu par la suite jusqu'à la fin des travaux en avril 2025.

Une question ? Vous pouvez contacter : communication.gares.idf@sncf.fr

Préservons nos arbres



Les arbres sont des êtres vivants et ont des besoins spécifiques pour se développer et rester en bonne santé. Focus sur notre patrimoine arboré.

Les arbres du domaine public comme privé sont protégés par différents outils réglementaires. Ces protections impliquent des restrictions quant à leurs modalités d'entretien, différentes suivant les zones concernées:

- **250 ha du centre historique de Versailles** sont inscrits en Secteur Sauvegardé, désormais dénommé Site patrimonial remarquable.
- **Près de 500 ha sont classés en EBC (Espaces boisés classés)**, parmi lesquels des boisements publics, des alignements et des parcs privés.
- D'autres arbres, situés sur des parcelles privées en cœur d'îlot, sont protégés au titre des **EVIP (Espace vert d'intérêt patrimonial)**.



Un colosse fragile dans un environnement contraint

Les activités humaines peuvent impacter directement les arbres et les massifs: travaux sur voiries ou réseaux, vandalisme, prélèvements illégaux, chocs et blessures (coup de portière ou de ballons), stationnements sauvages ou prolongés entraînant par la compaction accrue des sols, des blessures irrémédiables sur les racines.

Ces fortes contraintes diminuent les barrières de protection face aux organismes pathogènes, champignons lignivores, maladies ou insectes ravageurs. En les comprenant, la Ville aide à créer un territoire dit « résilient », qui sera capable d'anticiper, réagir, s'adapter à ces perturbations. **Respectez les arbres et les massifs!**

Le sol support de vie

Le sol est l'élément le plus essentiel pour l'implantation et le cycle de vie d'un végétal. Lorsqu'un sol s'appauvrit ou a subi une perturbation anthropique, la santé du végétal est impactée systématiquement. Ceci peut entraîner son dépérissement, conséquence accrue, en milieu urbain, par un stress hydrique de plus en plus fréquent, sévère et discontinu d'année en année. ■

Le rôle de la Ville

Les arbres du domaine public sont gérés par la Ville de Versailles. **Un technicien spécialisé est dédié à ce patrimoine depuis 2002. Il en assure le suivi, la programmation et la supervision des travaux, réalisés en régie ou par entreprises selon les tâches.**

La Ville plante en moyenne une centaine d'arbres par an et en abat autant chaque année pour des raisons phytosanitaires.

Attention aux dépôts d'encombrants !

BIEN SOUVENT LES HABITANTS DÉPOSENT AU PIED DES ARBRES LEURS ENCOMBRANTS, ce qui fragilise la santé de l'arbre. Les Versaillais sont invités à déposer leurs encombrants soit devant leur domicile, soit en déchèterie.

Les objets peuvent également être déposés dans les locaux réemploi des déchèteries intercommunales de Buc (fermé le mardi) et de Bois d'Arcy (fermé le lundi).

Retrouvez les horaires sur versaillesgrandparc.fr



Quelques bons gestes pour les plantations



- Planter un arbre jeune: **ne pas excéder 20/25 cm en périmètre du tronc à 1 m de hauteur** pour une reprise réussie.



- **Ajouter de la terre végétale d'apport** amendée et criblée (retrait des pierres) et du compost.
- Ajouter une épaisseur de **10 cm minimum de mulch de bois de rameaux fragmentés ou broyés (BRF)** autour du pied d'arbre.



- **Réaliser une cuvette de retenue d'eau d'arrosage**, sur un rayon de 0,8 m au moins sur le pourtour du tronc après plantation.
- **Ne pas négliger les arrosages copieux** mais espacés afin d'« habituer » les végétaux à chercher l'eau en profondeur. ■

Enquête sur le service public : les actions mises en place

En 2022, la Ville avait mené une grande enquête par questionnaire auprès des Versaillais afin de recenser leurs besoins et attentes, dans l'objectif d'améliorer les dispositifs existants et d'envisager les évolutions du service public. Retour sur les premières actions.

Près de 1 600 personnes avaient répondu à l'enquête menée par la Ville dans le cadre de la Convention Territoriale Globale signée entre la Ville, le Centre communal d'action sociale et la CAF des Yvelines.

Des ateliers collectifs avaient ensuite permis d'approfondir les résultats de l'enquête pour mieux comprendre les difficultés rencontrées et les attentes. Focus sur les actions mises en place.

Mode de garde pour les 0-3 ans

CONSTATS

Inquiétudes concernant la possibilité d'accéder à un mode de garde (crèches, assistantes maternelles, garde à domicile...), souhait d'une plus grande transparence dans la procédure d'attribution des places.

ACTIONS

- **Réservation de places supplémentaires au tarif municipal dans les crèches privées** (20 à Montreuil depuis 2022, 10 dans le futur quartier de Gally à partir de 2026).
- **Pérennisation des places existantes en crèche** grâce à des initiatives pour fidéliser le personnel et faciliter les recrutements.
- **Soutien aux assistantes maternelles et auxiliaires parentales :**
 - La Ville a été lauréate en 2024 du Fonds d'Innovation pour la Petite Enfance. Grâce au soutien financier de l'État et de la CAF, la Ville a pu renforcer l'accompagnement de ces professionnelles (formation) et lutter contre leur isolement (développement des temps collectifs).
 - Mise en place d'un partenariat avec le Château de Versailles permettant aux assistantes maternelles libérales et auxiliaires parentales à domicile d'emmener les enfants à une quarantaine d'ateliers.
- **Travail en cours pour la modernisation des modalités d'inscription** et l'amélioration de l'information sur les modes d'accueil et les attributions de places (possibilité de suivre sa demande de pré-inscription, actualisation des pages du site...).

Renforcer les liens familiaux

CONSTATS

Désir des parents d'avoir davantage l'opportunité de partager des activités avec leurs enfants, des moments conviviaux en dehors de leurs horaires de travail, et de voir les aires de jeux rénovées.

ACTIONS

- **Ouverture d'un 2^e Lieu d'Accueil Enfant Parent** en 2022 dans la maison de quartier de Jussieu pour les parents et enfants jusqu'à 4 ans le mercredi matin, et extension des horaires d'ouverture de celui de Notre-Dame, notamment en ouvrant un samedi matin par mois.
- **Mise à disposition en fin d'année d'une cartographie des aires de jeux** par tranche d'âge sur Versailles.fr
- **Création et/ou rénovation d'une quinzaine de jeux** depuis 2022.
- **Maintien des activités et moments conviviaux dans les maisons de quartier** (culture, danse, cours de langue, éveil musical, théâtre, cuisine, soirées conviviales...) en fin de journée, les week-ends et pendant les vacances scolaires.
- **Ouverture d'un accueil de loisirs le mercredi pour les 6/17 ans** à la maison de quartier des Chantiers en 2023.

Restauration scolaire

CONSTATS

Interrogations des parents sur les choix des menus, la provenance des produits, les tarifs...

ACTIONS

- **Élaboration d'une charte de la pause méridienne en 2023/2024** en concertation avec les animateurs, ATSEM, agents de restauration et représentants de parents d'élèves pour définir différents principes pédagogiques.
- **Parution d'un dossier dans le magazine de septembre 2023** : présentation des différents temps, pédagogie, tarifs, provenance et préparation des produits.



Accompagnement des jeunes et des parents

CONSTATS

Demande d'accompagnement des jeunes et des parents d'adolescents sur la question de l'orientation et du bien-être psychologique, ainsi que des propositions de loisirs adaptés aux plus de 11 ans.

ACTIONS

- **Mise en place de sessions du jeu Map Réussite** en 2022 sur le thème de la confiance en soi avec 110 collégiens fréquentant le dispositif CLAS dans les maisons de quartier.
- **Organisation d'un colloque au Palais des congrès** en partenariat avec l'association Ce qui compte vraiment, en février 2024 (950 lycéens présents).
- **Création du Conseil d'actions des jeunes** pour permettre aux jeunes de s'impliquer dans le développement de projets locaux.
- **Proposition de consultations de sophrologie** depuis mars 2024 à destination des jeunes accompagnés par les psychologues du Point Accueil Écoute Jeunes (PAEJ).
- **Création d'un Forum de l'orientation** en mars (570 jeunes et leurs parents).
- **Création d'une table ronde « Mon enfant entre en 6^e »** en mai animée par des experts de la préadolescence (140 parents présents).
- **Mise en place d'une formation « BAFA Jeunes versaillais »** leur permettant d'être accompagnés financièrement et pédagogiquement par les services de la Ville dans l'obtention de cette qualification (inscription jusqu'au 5 novembre sur JVersailles.fr).



Support pour familles fragilisées

CONSTATS

Nécessité de renforcer le soutien aux familles qui ont des besoins particuliers (enfant en situation de handicap, période de recherche d'emploi ou de difficulté économique, jeunes parents fragilisés par l'arrivée d'un enfant...).

ACTIONS

- **Mise en place de « commissions passerelles »** en 2022 entre les services de la Petite enfance, les accueils de loisirs, et l'Éducation nationale, en accord avec les parents concernés, pour faciliter l'entrée à l'école des enfants aux besoins particuliers.
- **Mise à disposition de 4 places « à vocation d'insertion professionnelle » dans les crèches pour les personnes éloignées de l'emploi**, en partenariat avec la CAF et France Travail.
- **Renforcement de la communication concernant les ressources disponibles** pour les jeunes parents ou les parents d'enfants en situation de handicap sur le site de la Ville fin 2024.

Accès à l'information dédiée aux Versaillais

CONSTATS

Difficulté des Versaillais pour repérer les différentes offres proposées.

ACTIONS

- **Intégration de l'Agenda au site Versailles.fr** en 2022.
- **Rénovation du portail « mes démarches »** en 2022 pour une centralisation de l'ensemble des démarches administratives de la Ville.
- **Création du livret *Le numérique dans votre ville*** en 2022 pour mieux se repérer dans l'offre numérique.
- **Mise à jour progressive des pages Solidarités et santé du site de la Ville** depuis 2023 pour mieux informer les personnes sur les démarches et les ressources disponibles sur ces sujets.

Ces nouvelles actions, en lien avec les préoccupations et souhaits transmis par les Versaillais au moment de l'enquête, s'ajoutent à toutes celles qui sont mises en œuvre au quotidien pour répondre aux attentes des habitants.

Cette dynamique ne prend pas fin maintenant. Les enseignements de l'enquête continueront de nourrir l'action de la Ville pendant les années à venir. ■





VERSAILLES

Votre ville recrute!

Rejoignez le service public d'une ville en mouvement

AGENT (E) D'EXPLOITATION DES ÉQUIPEMENTS SPORTIFS

Vous appréciez particulièrement le travail en équipe et vous êtes polyvalent ? Rejoignez la direction des Sports où vous serez en charge des opérations de maintenance et d'entretien des locaux.

Vous serez également un mail-lon important de la sécurité et de l'accueil des usagers du site.



Permis B et habilitations : SSIAP1, CACES Nacelle

JARDINIER (ÈRE) CIMETIÈRE / FOSSOYEUR (EUSE)

Vous avez le souhait d'entretenir et embellir les cimetières versaillais (80% du poste) sans oublier une partie de vos missions (20%) dédiées à la casse de monuments et travaux de fossoyage ? Nous attendons votre candidature.



Formation en horticulture

RESPONSABLE DE SERVICE COMPTABILITÉ CENTRALE / ADJOINT (E) AU RESPONSABLE DU PÔLE COMPTABILITÉ

Rejoignez l'équipe de la Direction des Finances de la ville qui gère un budget d'environ 160 M€. Sous l'autorité de la responsable du pôle Comptabilité, que vous seconderez dans ses missions, vous assurez le management du service de comptabilité générale.



Bac +3 et expérience de management souhaitée

RÉFÉRENT (E) PAIE CARRIÈRE / GESTION- NAIRE PAIE CARRIÈRE EXPERIMENTÉ (E)

Rejoignez une équipe dynamique et experte où vous assurerez le conseil et l'accompagnement auprès de l'équipe des gestionnaires paie carrière, la coordination mensuelle du déroulement de la paie. Vous aurez également un rôle d'aide à la décision auprès de votre chef de service, sans oublier la gestion d'un portefeuille de directions.



Bac à Bac +2

JARDINIER (ÈRE) POLYVALENT (E) DES CIMETIÈRES

Participez à l'entretien des espaces verts des quatre cimetières versaillais labellisés ECOJARDIN : entretien écologique des espaces verts, confection de massifs, plantation et taille des arbustes, vivaces, bulbes, engazonnement, observation faune/flore liée au zéro phyto...



Formation en horticulture - CACES apprécié (conduite d'engins)



Toutes les annonces
sur [versailles.fr/recrutement](https://www.versailles.fr/recrutement)



VERSAILLES

Du 7 octobre au 18 décembre 2024 inclus
(jusqu'au 6 décembre inclus pour les demandes en ligne)

Prime de Noël

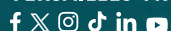
50€

Pour les Versaillais de moins
de 16 ans, ayant un Quotient
Familial CAF inférieur à 901

Pour faire votre demande, prenez rendez-vous au CCAS sur [versailles.fr/prime_de_noel](https://www.versailles.fr/prime_de_noel) ou par téléphone au 01 30 97 83 00 ou bien en ligne sur [versailles.fr](https://www.versailles.fr) > Espace Citoyen Rubrique « Services en ligne ».

Pièces originales à présenter lors de la demande : Pièce d'identité en cours de validité + Livret de famille ou actes de naissance de tous les membres du foyer + Attestation de paiement de la CAF le mois précédent la demande + Justificatif de domicile de moins de 3 mois (quittance de loyer non manuscrite, facture électricité, gaz, téléphone fixe...) + En cas de divorce ou de séparation, jugement ou ordonnance de non conciliation.

VERSAILLES · FR



Éducation au numérique Comment guider nos ados ?

Trois conférences destinées aux parents d'adolescents sont proposées par la Ville afin de les accompagner dans la prévention et l'éducation au numérique.



L'adolescence est une période de bouleversements physiques et psychiques où les jeunes naviguent dans un monde complexe, souvent en quête d'informations et de réponses à leurs questionnements. **Internet, bien qu'il soit un outil précieux, peut également exposer les jeunes à divers dangers : contact avec des inconnus, cyber harcèlement, pornographie, addiction aux écrans. Un adolescent sur cinq serait concerné par un de ces risques.**

Les parents ont conscience de leur rôle mais peuvent se sentir démunis par la place et l'ampleur du numérique dans le quotidien de leurs enfants.

Un espace d'information et d'échange

Pour répondre à ces enjeux cruciaux, la Ville de Versailles propose un cycle de trois confé-

rences destinées aux parents d'adolescents. Pourquoi est-ce si important ? Parce que nous sommes tous concernés par ces phénomènes et qu'il existe un réel impact sur nos enfants. Nos jeunes ont besoin de pouvoir compter sur des adultes formés et avisés, des personnes ressources à qui s'adresser.

Ces conférences, animées par des professionnels qualifiés, seront également un espace d'échange où les parents pourront poser leurs questions. La Ville souhaite créer un environnement propice au dialogue et à la réflexion sur ces sujets essentiels. ■

Université ouverte de Versailles (UOV)

Jeudis 21 novembre, 6 mars et 27 mars

De 20h à 22h • Entrée libre

Renseignements et inscriptions (places limitées) sur Versailles.fr



Les thématiques des conférences



1 LES RISQUES LIÉS À LA PORNOGRAPHIE

« NOS ADOS ET LA PORNOGRAPHIE, COMMENT EN PARLER ET LES PROTÉGER ? »

Cette première conférence animée par l'association Haut les Cœurs et Béatrice Copper-Royer, psychologue clinicienne spécialisée dans l'enfance et l'adolescence, abordera l'ampleur du phénomène, ses effets sur les adolescents, et vous donnera des outils concrets pour agir en tant que parents : des conseils sur la manière d'aborder le sujet avec vos enfants et des outils techniques pour les protéger.

Jeudi 21 novembre

2 LES RÉSEAUX SOCIAUX

« LES RÉSEAUX SOCIAUX, IMPACT SUR LES JEUNES ET BONNES PRATIQUES »

La deuxième conférence se concentrera sur les préoccupations actuelles des parents face à l'utilisation des réseaux sociaux. « Mon enfant veut aller sur un réseau social, que faire ? », « Mon enfant est scotché à son téléphone, comment l'aider ? », « J'ai peur que mon enfant soit cyber harcelé, comment prévenir ? », « Et si mon enfant consulte ou échange des contenus intimes ? Comment l'éviter ? ». Les intervenants partageront des stratégies pour aider les parents à relever ces défis.

Jeudi 6 mars



3 L'INTELLIGENCE ARTIFICIELLE

« COMMENT ÉDUCER NOS ENFANTS AVEC L'IA ? »

La troisième conférence se penchera sur l'impact croissant de l'Intelligence artificielle (IA) dans la vie quotidienne des jeunes. Les parents découvriront comment intégrer l'IA dans l'éducation de leurs enfants, tout en abordant les enjeux éthiques et pratiques liés à son utilisation.

Jeudi 27 mars

À NOTER

Deux conférences sur les risques de la pornographie en novembre en maison de quartier (lire page 51).

Une nouvelle acquisition dans la collection de peintures

Le château de Versailles présente au public un tableau dont l'identification - du sujet et de l'artiste - a fait l'objet d'un travail de recherche des conservateurs du château.

Une véritable enquête qui a révélé qu'il s'agissait d'une œuvre réalisée en 1774 par Charles Lepeintre (1735-1802), représentant une scène de l'opéra-comique *Isabelle et Gertrude ou les Sylphes supposés* (créé en 1765 sur un livret de Favart et une musique de Blaise), et non une simple scène de genre comme on le pensait jusqu'ici.

Un opéra-comique à succès

Inspiré d'un conte de Voltaire, l'ouvrage a connu un succès retentissant et la pièce a été donnée en 1769 à Fontainebleau, avant d'être régulièrement jouée à Versailles. Marie-Antoinette a même inscrit cette œuvre au répertoire de sa troupe de Trianon, où elle a été interprétée le 6 juin 1783.

Le tableau, exposé aujourd'hui au Château, nous en apprend plus sur l'esthétique théâtrale du XVIII^e siècle et qui, confronté aux archives, permettra un jour de recréer ce décor sur la scène du théâtre de la Reine. ■

Du mardi au dimanche, de 9h à 17h30 (dernière admission 17h), sur présentation d'un billet Château ou Passeport.



© H.L. Parisot

Les plus belles salles du Château ouvrent leurs portes pour des moments inoubliables

Récitals, ballet, musique sacrée, théâtre rythment le mois de novembre au Château de Versailles. Marina Viotti vous propose un récital d'exception le 4 novembre dans la **Grande Salle des Croisades**. La mezzo-soprano a notamment chanté lors de la cérémonie d'ouverture des JO Paris 2024. *L'Avare*, pièce mythique de Molière, arrive pour la première fois sur la **scène de l'Opéra Royal** du 6 au 10 novembre. Avec *Jerome Robbins L'Éternel*, le Ballet du Théâtre San Carlo de Naples, pour la première fois en France, rend hommage au chorégraphe de *West Side Story*, Jerome Robbins, du 15 au 17 novembre. Le 28 novembre, le soprano Bruno de Sá interprète avec virtuosité des airs de Mozart, Cherubini et Cimarosa, dans le Salon d'Hercule. La **Chapelle Royale** accueille également les concerts *Charpentier et l'Italie : Messe à quatre chœurs* avec le Chœur de l'Opéra Royal le 12 novembre, et *Les Maîtres de la Chapelle Royale*, regroupant des pièces de Charpentier, Bernier, Campra, le 30 novembre. Le Parcours du Roi, visite-spectacle d'exception dans **Les Grands Appartements et la Galerie des Glaces** du Château de Versailles, revient dès le 14 décembre !
www.chateauversailles-spectacles.fr • www.operaroyal-versailles.fr
 01 30 83 78 89 • Billetterie-boutique au 3 bis, rue des Réservoirs

L'Opéra royal réunit ses mécènes

Le 29 septembre, le 7^e dîner de Gala des Amis de l'Opéra Royal (ADOR) prenait place au Château de Versailles pour fêter ses 10 ans ! Après le concert, les invités ont poursuivi la soirée dans les plus belles salles du château de Versailles, avec un dîner servi dans la galerie des Batailles. Depuis une décennie, l'ADOR accompagne l'Opéra Royal dans ses plus belles réalisations et contribue à son rayonnement.



Château de Versailles • www.chateauversailles.fr



Cabaret Contemporain, quand l'acoustique rencontre la dance music !

Entre la musique électronique et acoustique, Cabaret Contemporain propose une performance où la puissance et la richesse d'un live electro sont transposées à un ensemble de cinq musiciens acoustiques.

Depuis quatre ans, ce projet expérimental prend vie sur scène à chaque nouvelle date, s'adaptant et évoluant en fonction des festivals et des événements, tels que les Nuits Sonores ou les Siestes Électroniques en France, Rewire aux Pays-Bas, ou encore Dancity en Italie. **Le groupe se distingue par l'utilisation d'instruments préparés de manière originale, tels que la guitare, la batterie, le piano et deux contrebasses.** Grâce à ces techniques, il parvient à recréer l'énergie brute et envoiement de la musique dance avec une intensité physique palpable, résultant du travail acharné de chaque membre.

Cabaret Contemporain s'est illustré dans des collaborations prestigieuses, notamment avec Étienne Jaumet et Château Flight. Aujourd'hui, ils se concentrent sur leurs propres compositions et leur nouveau live, renforçant leur réputation de « boîte à rythme géante ». Leur musique porte l'empreinte de leurs influences majeures, telles que Kraftwerk, Jeff Mills, Four Tet, et James Holden.

Expériences électro live

Dans le cadre d'une résidence à la MJC La Vallée de Chaville, **le groupe intervient auprès des élèves musiciens du Conservatoire de Versailles Grand Parc et présente un premier concert à Versailles en novembre.** En



© Aurélie Fouchez

parallèle, Cabaret Contemporain s'associe avec le chorégraphe Johan Anselm pour proposer des interventions auprès des élèves danseurs du Conservatoire et de la MJC. Cette collaboration pédagogique aboutira à la création d'un bal à la MJC. Enfin, le groupe est une des têtes d'affiche de la 9^e édition du festival ElectroChic !

Prochains rendez-vous

- **Samedi 23 novembre à 19h**
Coordination Claire Lebrun et Stéphanie Petibon
Auditorium C. Debussy • 24, rue de la Chancellerie, Versailles
Entrée gratuite sur réservation sur versaillesgrandparc/conservatoire.fr
- **Samedi 1^{er} février à 20h30**
Bal
MJC de la Vallée, Chaville
- **Vendredi 21 mars à 20h30**
Festival ElectroChic#9
MJC de la Vallée, Chaville ■

EN BREF

Conseil communautaire

Le prochain conseil communautaire se tiendra le **mardi 26 novembre à 19h** à l'hôtel de ville. L'accès est ouvert au public selon les conditions sanitaires en vigueur.

Festival Sur la route des fonds marins

Le festival « Sur la route », invite à un voyage à la découverte des fonds marins autour d'une exposition, d'animations et projection cinéma jusqu'au 15 décembre 2024.

L'exposition « Océan, une plongée insolite » du Muséum national d'histoire naturelle circulera dans sept villes de l'Agglo jusqu'en juillet 2025.

Du mercredi au dimanche de 15h à 18h
Salon de l'hôtel de ville à La Celle Saint-Cloud

Festival de guitares

Concerts et master-classes des artistes invités, du 15 au 17 novembre à Bailly et Noisy-le-Roi.

Programme et réservations sur www.mairie-bailly.fr et www.noisyleroi.fr

Versailles Grand Parc • 6, avenue de Paris
www.VersaillesGrandParc.fr



Jardiner en ville... Oui mais comment ?

Le jardinage urbain évolue sans cesse pour s'adapter à nos modes de vie et aux défis du changement climatique. Face au désir de ramener la nature au cœur de la ville, de verdir le bitume et de produire soi-même ses fruits et légumes, de nouvelles méthodes voient le jour. Mais par où commencer ?

Pascal Aspe vous dévoile ses astuces pour surmonter les contraintes de l'espace restreint, vous apprendre à jardiner sans sol et gérer intelligemment l'eau et la sécheresse sur un balcon. Il partagera également ses secrets pour favoriser une biodiversité adaptée au milieu urbain. Que ce soit avec des palettes, des pots, un jardin vertical, un potager en carrés ou même autour d'un pied d'arbre, les solutions ne manquent pas !

Concrète et pratique, cette conférence vous donnera les clés pour, même avec peu d'espace, cultiver vos propres légumes et contribuer à verdir nos villes.

Pascal Aspe, biologiste de formation, est chef-jardinier au Centre écologique Terre vivante à Mens. Auteur et rédacteur pour le magazine *Les 4 Saisons*, il anime régulièrement des ateliers, conférences et chroniques radio, partageant ainsi son expertise et sa passion pour un jardinage durable.

Samedi 16 novembre à 14h
Université Ouverte
6, impasse des Gendarmes (entrée B)
Entrée gratuite sur inscription





CRÉATION DE
JOAILLERIE
BIJOUX ANCIENS
MONTRES NEUVES
ET VINTAGE



3 bis, rue du Bailliage
Versailles

Tél. : 01 30 21 45 09
anamnesia@orange.fr

 anamnesiaversailles

Résidence Services Seniors Les Templitudes à Versailles

Gardez votre indépendance en toute sécurité



Convivialité

Espaces Club : salons, bar,
piano, salle de sport
Terrasse & jardin
Animations variées

Confort

Appartements privatifs
du studio au 3 pièces
en location nue
Balcon, parking

Liberté

Proche des commerces
& des transports
Restaurant traditionnel
midi & soir 7j/7

Sécurité

Surveillance 24h/24
Réception & conciergerie 7j/7
Aide & accompagnement
à domicile*



Résidence Les Templitudes

18 rue du Refuge - 78000 Versailles

 01 39 53 31 89

www.lestemplitudesversailles.com

* Les services d'aide à la personne dispensés permettent de bénéficier d'une réduction ou d'un crédit d'impôt dans la limite des plafonds fixés par la Loi de finances, ou de l'Apa à domicile (Allocation personnalisée d'autonomie) selon les conditions d'attribution du conseil départemental.

922 499 777 R.C.S. Versailles Credit photos - DR. For - J. V. Wille

Chantal Lefèvre

Le rôle de sa vie

Le 27 septembre dernier, François de Mazières remettait les insignes de chevalier de l'Ordre national du mérite à Chantal Lefèvre, coordinatrice du Mois Molière. L'occasion de rencontrer cette grande dame, dévouée corps et âme à cette incroyable aventure culturelle.

« **C**hef d'orchestre », « Générale », « Mama des comédiens ». Les surnoms ne manquent pas pour qualifier Chantal Lefèvre, une retraitée active, coordinatrice bénévole du Mois Molière. Cette figure de la Ville, passionnée et passionnante, n'entend pas cesser sa collaboration avec la municipalité pour laquelle elle voue un attachement sincère et fidèle. « **Ma rencontre avec François de Mazières a été une grande chance ! Nous formons depuis plus de trente ans un bon tandem, alimenté par une confiance réciproque et un respect mutuel.** » Un fait que l'actuel maire de Versailles, alors adjoint à la Culture, confirme : « *Nous avons la même vision du monde et de l'action.* »

« Une extraordinaire organisatrice »

Chantal Lefèvre, née à Montargis, prend ses quartiers à la mairie en 1973, d'abord en tant qu'hôtesse

d'accueil, puis au service des Sports où elle a participé à l'organisation notamment des départs du Paris-Dakar et des Week-ends du goût, mais aussi du concert des Pink Floyd, de l'inauguration des halles Notre-Dame et enfin, dès sa création en 1996, comme coordinatrice du Mois Molière. « *Le premier festival a été une aventure incroyable !* », se souvient son fondateur, François de Mazières. Chantal Lefèvre, « *la petite main* » comme elle aime à dire, est déjà présente à ses côtés pour s'assurer que tout fonctionne, au niveau logistique, administratif et de la communication.

Une infatigable travailleuse dévouée au service public

Juste et discrète, cette infatigable Versaillaise, garde des nombreuses éditions du Mois Molière de précieuses anecdotes. **Ouverte d'es-**



« Le Mois Molière offre, aux habitants de tous les quartiers, une ouverture à la culture, par des spectacles qu'ils n'iraient peut-être pas voir au théâtre. »

« Elle œuvre toujours avec le sourire, de l'humour et de la gentillesse. »
François de Mazières

prit mais ferme dans ses décisions, elle dit posséder « *un sens inné de l'autorité* ». Une qualité essentielle pour celle qui doit gérer, avec aisance et efficacité, la coordination d'un événement qui rassemble aujourd'hui deux cents bénévoles et autant d'artistes, comédiens (professionnels et amateurs), musiciens, danseurs... « *Le Mois Molière est un emblème de la culture populaire, au sens noble du terme. Il offre, aux habitants de tous les quartiers, une ouverture à la culture, par des spectacles qu'ils n'iraient peut-être pas voir au théâtre.* »

Fervente défenseuse du service public, Chantal Lefèvre fait preuve au quotidien d'une force de caractère et d'une joie de vivre à toute épreuve. « *Je ne connais pas le mot ennui ! Je lis, j'écoute de la musique, une réelle source d'apaisement pour moi, je fais des mots croisés...* » Mais, ce qu'elle oublie de dire, c'est qu'elle continue à œuvrer quotidiennement pour le Mois Molière, « *toujours avec le sourire, de l'humour et de la gentillesse* », selon François de Mazières. Le maire, qui au nom de la Ville, lui a adressé, le 27 septembre, de vifs remerciements : « *Nous sommes tous là pour vous dire : Merci !* » ■



Les bénévoles du Mois Molière en 2008.

Culinelle

CRÉATEUR DE CUISINE

OUVERTURE NOUVEAU MAGASIN

36 RUE CARNOT À VERSAILLES



Du mardi au samedi 10h-12h30/14h30-19h

01 39 55 21 21



À vendre



Exclusivité - 5P - Versailles

Pour toutes transactions tarif unique :

Vente: **2,60 % ttc**

Location: **10€ / m²**

(incluant visites, rédaction bail, état des lieux d'entrée + sortie)

Nicolas Gaussin / 06 03 27 14 93

contact@hestia-agency.fr

www.hestia-agency.fr



Goûter musical de la Saint-Nicolas
6 décembre 2024 - dès 14h30

Notre Résidence Médéric à Versailles vous ouvre ses portes pour partager en musique un moment de convivialité. Vous pourrez en profiter pour découvrir un lieu de vie agréable et sécurisé: une résidence de standing pour les personnes âgées autonomes!

✓ Du studio au 3 pièces avec jardin

✓ Une offre de services complète

Entrée libre

Résidence Médéric 01 30 83 82 00
53/55 rue Exelmans 78000 Versailles
www.residencemederic.com



**VOTRE NOUVELLE POISSONNERIE
À VERSAILLES**



SOPHIE & VIVIEN

vous accueillent du mardi au dimanche

52, rue d'Anjou - Carrés Saint-Louis

78000 Versailles

09 82 45 71 57

Commerce équitable : consommez autrement !

Les 16 et 17 novembre prochains, Artisans du monde Versailles célèbre le commerce équitable et vous invite à découvrir l'artisanat du monde entier.



Depuis la loi sur l'Économie Sociale et Solidaire de 2014, le commerce équitable est doté d'une définition légale qui s'applique quelle que soit l'origine géographique des produits, internationale comme française : **le commerce équitable repose sur une organisation des échanges visant à équilibrer le rapport producteur / consommateur entre les pays développés et les pays en développement. Le consommateur achète le produit à un prix garantissant au producteur une juste rémunération de son travail, dans un cadre social et environnemental ainsi mieux préservé.** Son objectif : changer les modes de production et de consommation pour assurer aux producteurs un travail mieux payé, dans de meilleures conditions.

Soutenir le commerce équitable

À Versailles, l'association Artisans du monde Versailles agit depuis 45 ans pour faire valoir ce mode de consommation qui soutient les producteurs qu'ils soient locaux ou bien étrangers. **Une immense majorité des produits équitables sont également bio** et s'inscrivent dans une démarche de préservation de la biodiversité sur les territoires des producteurs ; en outre, comme pour

la consommation locale ou made in France, il y a une véritable volonté du commerce équitable de limiter les intermédiaires pour pouvoir mieux rémunérer les producteurs comme dans les circuits courts. *« Le commerce équitable et la consommation locale en circuit court ne sont d'ailleurs pas antinomiques, bien au contraire : le commerce équitable permet de développer des filières autour de produits que nous ne produisons pas en France ou en Europe, tout en respectant des principes de développement durable et de justice sociale »*, présente Marylène Magnaud, d'Adm Versailles.

Le saviez-vous ?

Aujourd'hui, 8 labels permettent aux consommateurs de mieux identifier

en magasin les produits issus du commerce équitable. En France, la Commission nationale du Commerce équitable (CNCE) se charge de reconnaître officiellement les organisations qui participent au commerce équitable, et d'assurer la lisibilité des certifications. **80 % d'entre eux concernent des produits alimentaires.**

Votre rendez-vous à Versailles

À travers le monde, coopératives et ateliers, producteurs, agriculteurs, femmes et hommes, produisent avec un savoir-faire précieux des produits de qualité, dans des environnements respectueux de l'humain et de la biodiversité. **De l'épicerie bio, aux jeux, en passant par les objets d'art, la maroquinerie ou les cosmétiques, Artisans du Monde vous invite à découvrir toutes les références du commerce équitable.** *« Voici des achats qui ont de la valeur, celle d'aider directement des producteurs et des artisans à vivre dignement de leur travail »*, poursuit Marylène. ■

Expo-vente Commerce équitable
Samedi 16 et dimanche 17 novembre
de 10h à 18h30
Centre Ozanam • 24, avenue de Maréchal Joffre
Information sur artisansdumonde.org

Marché du monde à Versailles

Dans le cadre de *Festisol*, les 28 associations du collectif *Versailles Solidarités Internationales* vous invitent à un marché du monde le **7 décembre de 10h à 16h au carré à la Marée, place du Marché Notre-Dame** pour découvrir leurs projets, leurs valeurs et l'artisanat du monde. Vente de produits, animations et gourmandises. **Pour plus d'informations contactez Daniel Ferrand à danfer@orange.fr / 06 16 37 07 21**



EN CHIFFRES



+1,8 %

de croissance
entre 2022
et 2023



2,118

milliards d'€
de ventes de
produits issus
du commerce
équitable en 2023



Plus de
2 700

organisations
de production
dans le monde



Plus de
3 millions

de familles
et 15 millions
de personnes
bénéficiaires
de relations
de commerce
équitable



Près de
11000
références
de produits

UNION POUR VERSAILLES

Le CCAS de Versailles : un atout majeur pour aider les plus fragiles

Le Centre communal d'action sociale (CCAS) de Versailles démontre chaque année son rôle crucial dans le soutien et le développement social de notre ville. Grâce à une offre variée de services, il répond aux besoins des Versaillais les plus vulnérables, tout en favorisant l'inclusion et le bien-être de tous.

Notre équipe municipale a su renforcer son rôle de pilier essentiel de la solidarité locale. Soutenu par la Ville qui verse chaque année une subvention, cet établissement a déployé une multitude d'actions pour répondre aux besoins sociaux des Versaillais, notamment à travers des dispositifs innovants et des services adaptés aux situations de vulnérabilité. Le CCAS a accueilli et orienté plus de 23 000 personnes en 2023, offrant des conseils et une aide pour faire face à des situations de vulnérabilité sociale, économique, juridique ou à des difficultés liées au handicap ou au vieillissement. Les travaux d'amélioration des locaux ont de plus permis d'améliorer les conditions d'accueil du public.

Le CCAS a soutenu de nombreux foyers en leur octroyant plus de 1 500 aides financières, allant de l'aide alimentaire au soutien pour le paiement de dettes de loyers ou des factures d'énergie, pour un total de 164 704 €. Des primes de Noël et de naissance ont également été attribuées, renforçant le soutien apporté aux familles. Le maintien à domicile des seniors reste une priorité du CCAS, avec plus de 2 000 bénéficiaires.

Le portage de repas, étendu à une formule déjeuner et dîner, a permis la livraison de plus de 41 000 repas en 2023. En parallèle, 471 personnes âgées ont été accompagnées par un travailleur social pour mettre en place les aides nécessaires au maintien à domicile ou à une entrée en établissement. Pour faciliter la mobilité des seniors, le CCAS a instruit 1 561 demandes de Pass Navigo Améthyste destiné aux personnes non imposables et délivré 600 Pass Local pour les personnes imposables. Ces efforts témoignent de notre volonté de maintenir l'autonomie des personnes âgées tout en luttant contre leur isolement social. Les actions envers les publics les plus pré-

caires n'ont pas été en reste. Le CCAS a accompagné 284 personnes en situation d'exclusion, notamment en les aidant dans leurs démarches d'accès aux droits et en favorisant leur réinsertion sociale. En parallèle, une convention signée avec la Caisse Primaire d'Assurance Maladie a facilité l'accès aux soins pour les publics en situation de fragilité.

Le Foyer de vie EOLE, dédié aux personnes handicapées déficientes intellectuelles, a accueilli 43 résidents en 2023, avec un taux de satisfaction élevé. Six places en habitat inclusif ont été ouvertes en avril 2024. Ce projet illustre notre engagement continu pour l'amélioration des conditions d'accueil et de vie de ses bénéficiaires.

Grâce à une connaissance fine des besoins locaux et à des partenariats solides, le CCAS et ses équipes ont su renforcer leur rôle dans l'accompagnement des populations fragiles, tout en développant des services adaptés aux réalités contemporaines.

À l'avenir, le défi sera de poursuivre cet élan, avec des actions toujours plus ciblées et innovantes.

La majorité municipale

EN AVANT VERSAILLES

Foyer de jeunes migrants rue d'Angiviller ? Versailles ville LGBT ? Nous attendons les réponses de la mairie de Versailles

Nous sommes en possession d'un échange de mails concernant le projet d'installation d'un foyer de « jeunes travailleurs » dans un immeuble du 21, rue d'Angiviller. Il s'agit de créer une résidence pour « jeunes » dans la vie active qui n'ont pas les moyens de se loger décemment. D'après l'échange de mails, l'opérateur choisi par la mairie n'aurait pas d'expérience de la gestion de ce genre de foyers, étant précisé qu'une autre solution avec un opérateur ayant plus d'expérience a été écartée.

Une commission d'urbanisme a décidé d'ajourner l'autorisation de ce projet controversé.

L'expérience montrerait que nombre de jeunes travailleurs de ces foyers s'arrêtent de travailler après avoir accumulé les droits et l'ancienneté donnant droit aux allocations chômage. Rien n'a été prévu par la mairie pour endiguer ce phénomène. Les conditions de sélection des candidats

dans ce nouveau foyer versaillais sont tout sauf claires. La mairie aurait 55 % des droits sur les attributions des places, sans consultation ni accord préalable des habitants du quartier.

La mairie de Versailles va ainsi loger - avec l'impôt des Français et des Versaillais - des jeunes travailleurs pour partie d'origine étrangère au cœur du quartier Notre-Dame, sans fournir d'indication sur la façon dont les migrants de ce foyer auront été choisis et contrôlés. Une mesure décidée alors même que nos enfants doivent quitter Versailles à cause du prix de l'immobilier trop élevé.

Cette mesure n'est pas seulement injuste : elle représente un danger pour les familles versaillaises, nos enfants et nos anciens. Il est nécessaire que le maire de Versailles réunisse sans tarder une réunion publique d'information sur le sujet, apaise les esprits et amende son projet. Pourquoi au demeurant un débat sérieux sur une question aussi grave n'a-t-il pas été proposé au conseil municipal ?

Autre question : une réunion d'information organisée par Les Éveilleurs sur le risque que fait peser sur la jeunesse la

propagande LGBT était prévue au théâtre Montansier. Cette réunion a été annulée dans des conditions qui paraissent contraires à la dignité et au courage. Il ne nous a pas été possible de savoir si la censure avait été demandée par la ville de Versailles au théâtre Montansier, ou proposée par le théâtre à la ville : chacun rejette la faute sur l'autre. Là encore, nous demandons que la mairie explique avec clarté aux Versaillais et à leurs représentants les raisons de cette annulation scandaleuse.

Monsieur le sénateur Pozzo di Borgo a écrit à propos de cette deuxième affaire que soit la sociologie de Versailles avait changé, soit le maire de Versailles devait être changé pour respecter la sociologie de sa ville. Nous laissons nos lecteurs en juger.

En avant Versailles !
enavantversailles@gmail.com

AVERTISSEMENT : ces textes sont des tribunes librement ouvertes aux groupes qui composent le Conseil municipal. Ils n'engagent que la responsabilité de leurs auteurs.

VIVRE VERSAILLES - ÉCOLOGIE CITOYENNE

Un an des États généraux de la restauration scolaire

En octobre 2023, dans ces colonnes même, nous lançons les États généraux de la restauration scolaire à Versailles. Cela faisait suite au dossier publié par la majorité municipale sur la pause méridienne dans nos écoles et dans lequel un volet était consacré à ce que mangent nos enfants dans les cantines scolaires. Une commission restauration existe pourtant, pilotée par la ville et regroupant des délégués de parents d'élèves et des représentants du prestataire à qui la restauration scolaire a été déléguée. Alors pourquoi ces États généraux ?

Parce qu'un nombre non négligeable d'enfants ne mangent pas correctement à la cantine et l'intention première, en nous saisissant comme parents, de ce sujet complexe, était d'inspirer la ville sur des modes de restauration collectives plus ambitieuses comme on peut en voir dans d'autres communes. Là où la commission restauration est une instance dédiée à l'existant, c'est-à-dire au suivi du service offert par le presta-

taire qui prépare, réfrigère et livre les repas, notre démarche se proposait d'esquisser une vision de long terme qui soit plus soutenable pour notre collectivité en termes de coût (financier et écologique) et meilleure en goût.

Nous avons alors commencé par envoyer aux parents, par le biais de leurs représentants, une enquête à réaliser avec leurs enfants sur la qualité et la quantité du contenu des plats de la cantine tout en invitant ceux qui le souhaitaient à nous rejoindre. Avec le collectif ainsi formé, nous avons réinterrogé nos intentions et constituer des groupes de travail pour monter en compétence sur le sujet. Et un site a été créé pour archiver le travail réalisé et fournir des ressources utiles pour quiconque s'intéressant au sujet sur notre territoire.

Un an après donc, il est temps de dresser un premier bilan. D'abord sur la mobilisation qui a été mitigée malgré l'effort fourni pour démarrer avec un grand nombre de parents d'élèves. Cette déception passée, les travaux réalisés et l'enthousiasme des personnes rassemblées ont permis une meilleure compréhension des enjeux et une meilleure

information, notamment des délégués de parents d'élèves qui s'étaient joints à nous. Enfin, cette initiative se voulait dès le départ transpartisane et la majorité municipale a eu l'intelligence de comprendre notre démarche et d'adopter une posture coopérative.

À l'heure où ces lignes seront publiées, le renouvellement anticipé par la ville de la délégation de service publique pour la restauration scolaire sera en cours de finalisation, voire finalisé, et nous partirons sur un nouveau cycle avec un nouveau prestataire. Or sur ce sujet, comme d'autres, les attentes de la société évoluent. Et compte tenu de leur complexité et de leur importance, il est nécessaire de compter sur les citoyens qui veulent être acteurs du changement. Ces états généraux restent ouverts à toutes celles et ceux préoccupés par ce que la collectivité met dans l'assiette de nos enfants.

Texte de Moncef
Liste Vivre Versailles
élu.es Stéphanie Belna & Moncef Elacheche
contact@viverversailles.org
www.viverversailles.org

ENSEMBLE VIVONS VERSAILLES

Prioriser pour réduire les dettes financière et écologique

Lors du Conseil communautaire de Versailles Grand Parc (VGP) du 25 juin, nous avons voté contre l'augmentation des taux applicables au 1er janvier 2025 de la taxe de séjour. Rien n'oblige l'agglomération à fixer le plafond de la fourchette de tarifs, c'est la politique historique pratiquée localement. Pour 2025, la révision des tarifs plafonds est de +4,8 % à l'exception de certaines catégories d'hébergement qui restent inchangées. S'ajoute la création d'une taxe additionnelle de 15 % à la taxe de séjour que VGP perçoit et reverse à la Société du Grand Paris (SGP) et qui vise à faire participer les touristes utilisant le réseau de transports franciliens au financement de la construction des futurs métros automatiques autour de la capitale. La loi de Finances pour 2024 a institué à compter du 1er janvier 2024 une taxe de séjour additionnelle de 200 % au profit d'Ile-de-France Mobilités (IDFM) pour financer l'exploitation des nouvelles infrastructures de transport. La taxe additionnelle est donc de 215 %!

Lors du conseil municipal du 20 juin, nous nous sommes abstenus sur les trois programmes de travaux concernant des infrastructures sportives dont les coûts prévisionnels HT nous ont paru excessifs : l'aménagement de vestiaires pour l'association Football club Versailles 78 (660 000 €); la construction de vestiaires pour le football féminin au stade de Jusieu d'une surface de 133 m² (670 000 €): ce projet ayant été retiré de la délibération suite aux observations de l'opposition, il a été resoumis lors du conseil municipal du 26 septembre avec un coût optimisé (555 000 €); la construction d'une halle couverte pour deux terrains de padel au Tennis Club (965 000 €): tant mieux pour les Versaillais qui profiteront de ces installations mais est-ce prioritaire au regard des objectifs nationaux de développer le sport pour tous ? Pour ce type de projets, de multiples sources de financement peuvent faciliter l'investissement (Agence Nationale du Sport sous réserve de remplir les objectifs nationaux), la Région ou le Département pour le sport-santé, et pourquoi pas l'Agglomération voisine (SQY)

pour la mutualisation des moyens ? Lors du conseil municipal du 26 septembre, nous avons voté pour le déploiement des technologies de réduction des consommations d'énergie en éclairage pour 2024 (510 000 € HT). L'octroi d'une dotation de l'État au titre du fonds d'accélération de la transition écologique dans les territoires (« Fonds vert » 2024 : 102 000 € HT) et d'une dotation de soutien à l'investissement local (DSIL 2024 : 306 000 € HT) est intéressant. Mais le financement des projets par différentes strates du millefeuille dilue la responsabilité de la dépense publique. Il faut simplifier les mécanismes de financement et à l'heure de l'établissement des budgets, prioriser les investissements plutôt que d'augmenter les impôts.

Anne-France Simon
ensemblevivonsversailles@gmail.com
Ensemblevivonsversailles.fr

AVERTISSEMENT : ces textes sont des tribunes librement ouvertes aux groupes qui composent le Conseil municipal. Ils n'engagent que la responsabilité de leurs auteurs.

RASSEMBLEMENT POUR VERSAILLES

Chères Versaillaises,
Chers Versaillais,

Je vous écris avec une pointe d'inquiétude. Notre ville, que nous aimons tant, doit faire face à des défis financiers croissants. La situation se dégrade rapidement, mais rien n'est entrepris pour anticiper la crise qui s'accroît sous nos yeux. Du côté de la majorité municipale, on semble préférer « croiser les doigts et voir venir » plutôt qu'anticiper.

Je me réjouis de voir que les jeunes filles auront enfin un vestiaire pour jouer au football, un projet nécessaire et attendu. Cependant, je regrette le coût élevé et les délais de cette réalisation, alors que des solutions durables, moins onéreuses et plus rapides à mettre en œuvre existent. Malgré nos demandes répétées, nous ne sommes jamais consultés sur les projets de ville et sommes mis devant le fait accompli. Le Conseil municipal est une simple chambre d'enregistrement où l'on nous invite à applaudir une pièce dont nous ignorons le scénario.

Ce manque d'anticipation et de gestion

prudente des ressources se révèle d'autant plus préoccupant dans un contexte où les finances du Conseil départemental des Yvelines sont mises à mal. Ce manque de soutien financier impacte directement Versailles et restreint notre capacité à agir pour répondre aux besoins des habitants. Notre ville ne peut plus se permettre de prendre des décisions à court terme sans en évaluer les effets. Il est inquiétant d'entendre, comme lors du dernier conseil, l'adjoint aux finances affirmer que « *tout va bien et que nous aviserons ensuite* ». Une telle approche ignore les réalités qui s'annoncent et risque d'aggraver notre situation. Si cette stratégie peut sembler audacieuse, elle a aussi ses limites quand les réalités financières se durcissent.

Je souhaite également attirer votre attention sur la nouvelle loi concernant l'attribution des logements sociaux. Cette réforme entraîne une grave perte d'autonomie pour Versailles en matière d'affectations des logements sur la commune. La majorité municipale, qui soutient le gouvernement sans réserve, se plaint des effets de cette loi, mais... sans réagir. Se plaindre

des décisions d'un gouvernement qu'on soutient est certes original, mais est surtout incohérent et montre une passivité inquiétante face à des enjeux essentiels pour Versailles.

« *Gouverner, c'est prévoir ; et ne rien prévoir, c'est courir à sa perte* », disait Émile de Girardin. Les élus locaux doivent assumer leur rôle de courroie de transmission avec les élus nationaux pour faire remonter les préoccupations du terrain. Il est temps de mettre en place une gestion plus prévoyante et durable.

Nous continuons à défendre vos intérêts et à exiger des choix réfléchis et économes. Nous sommes à votre écoute, portant vos voix pour une gestion plus responsable et plus anticipative.

Nous vous invitons à nous rejoindre pour construire et partager cette vision qui répondra aux réalités locales et anticipe l'avenir.

Votre élue de proximité,

Anne Jacqmin

Rassemblement pour Versailles
anne.jacqmin@versailles.fr

LE RÉVEIL DÉMOCRATIQUE ET SOLIDAIRE

Solidaire avec les fonctionnaires et contractuels de la fonction publique

Alors que le gouvernement Barnier prend ses marques, le discours de la réduction des dépenses publiques refait surface. Ce refrain bien connu, souvent invoqué au nom de l'austérité, désigne une nouvelle fois les fonctionnaires comme responsables des maux budgétaires de l'État. Ils seraient trop nombreux, jugés inefficaces, coûteux, ...

La Cour des comptes, dans son dernier rapport, « Les finances publiques locales 2024 », propose la suppression de 100 000 emplois, tout en préconisant une augmentation du nombre d'heures travaillées.

Cette approche purement comptable réduit ces hommes et femmes à une simple ligne de dépenses, sans tenir compte de leur contribution indispensable au bon fonctionnement de notre société.

Ces travailleurs et travailleuses sont au cœur de la vie publique, des services essentiels tels que l'action sociale, les actes administratifs, la sécurité, etc. Leur rôle ne peut être réduit à une vision de coûts sans

prendre en compte leur impact sur la qualité de vie de l'ensemble des citoyens.

Depuis plusieurs années, les fonctionnaires subissent une accumulation de réformes, qui ont abouti à une surcharge de travail. Pourtant, malgré ce contexte difficile, ils continuent d'assurer la continuité des services publics, même dans des situations de crise, comme l'a démontré leur engagement lors de la pandémie de Covid-19.

Il est plus que jamais nécessaire, dans cette période de grande incertitude, de leur témoigner notre soutien et de reconnaître la valeur inestimable de leur travail.

Nous affirmons qu'il est non seulement crucial de maintenir le nombre actuel de fonctionnaires, mais aussi d'en augmenter les effectifs dans certains secteurs vitaux. La fonction publique hospitalière, en première ligne face aux crises sanitaires, et l'Éducation nationale, qui façonne l'avenir de nos enfants, sont particulièrement touchées par des manques de personnel criants.

Les politiques de réduction des dépenses doivent être réorientées vers les véritables

sources de pertes financières, telles que l'évasion fiscale, qui prive l'État de milliards d'euros chaque année. Ce sont ces abus qu'il faut combattre en priorité, plutôt que d'affaiblir les services publics qui, chaque jour, assurent la cohésion sociale et améliorent la qualité de vie des citoyens. Les fonctionnaires ne sont pas un « coût » à réduire, mais bien un investissement nécessaire pour l'avenir du pays. En négligeant ces hommes et ces femmes, nous risquons d'affaiblir les fondements même de notre société. Il est temps de reconnaître pleinement leur engagement et de les soutenir activement, pour construire une société plus juste, plus solidaire, et plus résiliente.

Nous vous invitons à nous rencontrer pour en parler lors de nos permanences dans le bureau de l'hôtel de ville de Versailles : le mardi et samedi sur rendez-vous en nous envoyant un mail à :

versailles2020@le-reveil-democratique-et-solidaire.fr

AVERTISSEMENT : ces textes sont des tribunes librement ouvertes aux groupes qui composent le Conseil municipal. Ils n'engagent que la responsabilité de leurs auteurs.

Naissances

Nos meilleurs vœux de bienvenue à...

19 mai : Bosco Genet
 5 septembre : Mathis Poirer Ferro / Cléo Delvolvé Gougache / Adonis Lopes
 7 septembre : Côme Courcier / Gauthier Paquereau
 9 septembre : Marcus Boone
 10 septembre : Ariane Lebrun / Oleiv Cayau Actie
 11 septembre : Selma Zaer / Justin Binet / Éloïse Laurent / Lyana Torosani
 12 septembre : Julia Ouanes / Wesley Saint
 13 septembre : Ilyes Bouadla
 15 septembre : Maymouna Coulibaly / Alishah Mohammad Hafiz
 17 septembre : Léonie Eynaud de Faÿ / Hortense Matschek
 18 septembre : Théodora Kindarji / Kelyna Adannou Zonon
 19 septembre : Alice Rouillon
 20 septembre : Alma Blanco Carvalho / Islem Tomasevic / Marius Aglas Gros / Aliocha Lippera de Bruyn / Juliette Beraud-Sudreau / Charlie Furlin / Niloufar Toulemonde
 21 septembre : Maddie Gerard / Matéi Uru / Agatha Ramirez Lazo
 22 septembre : Mathis Blanchet / Bastien de Fouchier / Eugénie Ginot / Léandro Carvalho / Saja Abarghaz
 23 septembre : Lana Saidi / Valentin Solanet / Amélia Bouvet
 24 septembre : Alessio Pradier
 25 septembre : Aliénor de Bourayne / Aurore Baran / Giulia Ponsot-Nicol / Matthias Berenger Steinmetz
 26 septembre : Diane Le Nagard / Evan Henry

27 septembre : Hippolyte Despaigne Zubalof
 1^{er} octobre : Charles Delecroix
 4 octobre : Océane Scheitel
 5 octobre : Ziad Aarab / Noé Fummi Pillot
 6 octobre : Nélya Guillaume / Pia Saint-Guily / Sakina Mesli ■

Mariages

Toutes nos félicitations à...

13 septembre : Samira Bey et Nassim Zorelli
 14 septembre : Anaïs Colin et Jérémy Thouvignon / Louise Daunis et Jean-Christophe Grand / Elodie Mercier et Luc Chassagne / Claire Kummer et Victor-Hugo Carvalho / Leila Ben Othman et Vincent Blard / Iryna Havkaliuk et Vasy Roman / Sylvie Maillier et Ali Azzouz / Ana Martinez Pérez et Adrien Salomé / Audrey Chadourne et Maxime Delattre / Laure Valentin et Bruno Dlubak / Dilek Altunova et Daniel Aslan / Aigline Durupt et Julien Threillard / Samira Bey et Nassim Zorelli
 23 septembre : Jenna Thobois et Jordan Sellem
 27 septembre : Estelle Maurin et Charles Rattiez
 28 septembre : Manon Bijoux et Léo Delannoy / Flavie Skiers et Jean-Baptiste Clergue / Mélody Matonnier et Corentin Perennez / Isabelle Buissard et Olivier Chevron / KENZA Ghezali et Younes Mahi / Mia Pakhomova et Thibault Cargnel / Mathilde Benhamou et Andrew Wilson /

Ghenima Ali Azouaou et Abderezak Guiz / Haerang Lee et Adrien Molas / Héloïse Beauchamp et Grégoire de Montety / Clémentine Raoux et Gaël Keramoal / Nacéra Bouchenter et Sofian Makhloufi / Margot Le Roy et Alexandre Rieupeyrou / Jessica de Barros et Clément Pineda-Perea ■

Décès

Nos sincères condoléances aux proches de...

6 juillet : Claude-André Lavaste (90 ans)
 12 août : Bernadette Prudhomme de Saint-Maur (75 ans)
 26 août : Daniel Prigent (76 ans) / Gisela Fournié-Taillant-Vernioulet née Volk (90 ans) / Patricia Fleurisson née Marmorat (77 ans) / Marc Exartier (66 ans) / Marie-Louise Mornac née Revert (94 ans) / Marie-Laure Freneau (72 ans)
 2 septembre : Bernard Pastrie (93 ans) / Mireille Lopez née Lorit (97 ans) / Jacques Chertier (95 ans)
 6 septembre : Georgette Couëdel née Le Bellec (85 ans) / Pierre-Philippe Florent (81 ans) / Masaaki Kageshima (78 ans)
 7 septembre : René Dousset (92 ans) / Stella Krespine née Timsit (94 ans) / Viviane Zerbib (90 ans) / Jean-Marc Désert (73 ans)
 8 septembre : Pierre Nabet (80 ans) / Jean Froidevaux (87 ans) / Yves Mistouflet (86 ans)
 9 septembre : Jean Forbin (90 ans) / Nicole Grière née Rouleau (74 ans) / Monique Padeloup née Thomas (97 ans) / Jean Dupont (78 ans)
 10 septembre : Jean Morvrard (91 ans) / Adama Sakho (68 ans) / Sylvain Duchemin (90 ans) / Micheline Sardella née Fauveau (85 ans)
 11 septembre : Jacques Burnel (92 ans) / Muriel Heiligenstein née Chabanne (61 ans)
 13 septembre : Henri Hublot (67 ans)
 16 septembre : Françoise Abbo née Hervier (93 ans)
 19 septembre : Antonina Cabiddu née Gessa (89 ans)
 20 septembre : Jean-Pierre Jaouen (84 ans)
 21 septembre : Pierre Dorn (90 ans) / Jacqueline Rakotomalala née Ralibera (69 ans)
 22 septembre : Nicole Dumont née Marteau (101 ans)
 23 septembre : Pierre Thoué (90 ans) / Jean Le Floc'h (81 ans) / Muriel Adolphe (24 ans) / Aïcha Bouâddi née Acharouan (52 ans)
 24 septembre : Rhanja Panchaud née Rabta (85 ans) / Claude Lescubé (89 ans) / Robert Le Goff (89 ans) / Jacques Palanque (89 ans) / Agnès Boileau (70 ans)
 25 septembre : Yvonne Marcel (82 ans) / Renée Jordan née Duvernay (90 ans) / Christian Houdart (84 ans)
 26 septembre : Paulette Gramsammer née Barré (87 ans)
 30 septembre : Pierre-Richard Wallois
 4 octobre : Isabelle d'Halluin née Montmoreau (79 ans) / Sandrine Giuliani (57 ans) / Gaston Peynet (92 ans) / Marie-Françoise Thenault née Fleureau (77 ans)
 5 octobre : Rémy Mottin (86 ans) / André Noir (91 ans) / Patrick Devesa (65 ans) ■

Bon À savoir

VENTES ANNUELLES

- **Petites Sœurs des Pauvres de Versailles**: ventes au profit de leurs missions à « Ma Maison », 9, avenue du Maréchal Franchet d'Esperey (01 78 74 10 00) de 10h à 18h. **Le vendredi 15 et le samedi 16 novembre** (brocante, décoration de Noël, horlogerie et multimédia, lampes, objets religieux, objets utilitaires, tableaux, vaisselle et stand à 1 €) et **le vendredi 22 et le samedi 23 novembre** (bijoux, CD et DVD, chapeaux, chaussures, jouets, linge de maison, ouvrages et déguisements, livres, maroquinerie et sacs, vêtements d'enfant et d'adulte).
- **Communautés des Diaconesses de Reuilly**: exposition-vente artisanale **les vendredi 29 novembre**, de 14h à 18h, **samedi 30 et dimanche 1^{er} décembre**,

de 10h à 18h, au 10, rue de la Porte de Buc (01 39 24 18 80).

FOIRE AUX JOUETS

- **CLAP53**: foire aux jouets **le samedi 16 novembre de 9h à 15h en salle Delavaud au 86, rue Yves le Coz.**
- **Secours populaire**: brocante de jouets **le samedi 14 décembre de 10h à 18h au Bateau au 6, rue Bernard de Jussieu.**



PERMANENCE VACCINALE GRATUITE

Une permanence de vaccination se tient **le premier mercredi du mois de 16h30 à 18h sur rendez-vous au Centre Médico Scolaire** (1, impasse du Docteur Wapler). Prochains rendez-vous: **6 novembre**. Les rendez-vous se prennent sur Doctolib ou au 01 30 22 42 36.

Port du masque obligatoire.

La permanence est gratuite et ouverte aux personnes sans droits sociaux, ainsi qu'au public à partir de deux ans, pour la réalisation de vaccins obligatoires et/ou recommandés selon le calendrier vaccinal en vigueur. Merci de vous munir des documents suivants: carnet de santé/carnet de vaccination, carte Vitale et attestations de CMU et AME, si vous en bénéficiez. Pour rappel:

- tout mineur doit être accompagné d'un représentant légal,
- la vaccination antigrippale est possible pour les personnes qui apportent leur vaccin.

Carnet de vaccination électronique

Simple, pratique et gratuit, vous pouvez créer votre carnet de vaccination électronique. Il vous permettra de:

- conserver la trace de vos vaccins reçus,
- obtenir des recommandations vaccinales personnalisées,
- partager vos données avec les professionnels de santé.

En savoir plus sur mesvaccins.net Vaccins obligatoires

Les nourrissons nés depuis le 01/01/2018 doivent bénéficier de onze vaccins obligatoires, afin d'étendre et optimiser le taux de couverture vaccinale.

Renseignements au 01 30 22 42 36 ou 40 91. vaccination-info-service.fr

LIVRE

RETOUR AU POILUS-PALACE

La Versaillaise Blandine Brisset entraîne le lecteur dans un drame familial passionnant avec son nouveau livre *Retour au Poilus-Palace*. L'histoire se déroule d'une part à Dijon pendant la Grande Guerre et d'autre part dans le Marais poitevin en 2014. Elle met en lumière un lieu oublié : le « Poilus-Palace », une cantine pour les permissionnaires de retour du front mais aussi un fabuleux poilu poète, hélas lui aussi oublié, Jean Suberville. C'est aussi l'histoire d'une famille qui retrouve ses racines... Aux Éditions Triomphe



LA PERMANENCE DES SOINS AMBULATOIRES

Pour assurer la permanence des soins, il existe à Versailles un point fixe de garde tenu par des médecins généralistes les dimanches et jours fériés de 9h à 13h.

Il est situé dans les locaux de l'EHPAD Richaud au 80, boulevard de la Reine.

L'accès au médecin de permanence fait l'objet d'une régulation médicale téléphonique préalable (composez le 15).

Pass'local 2025

Vous êtes Versaillais de 65 ans et plus, et vous souhaitez circuler sur le réseau de bus Transdev de Versailles et les lignes 6122, 6123, 6124 du réseau Vélizy Vallées. Vous pouvez bénéficier du **Pass'local**, valable du 1^{er} janvier au 31 décembre 2025, pour un montant compris entre 50 € et 150 € en fonction de vos ressources de l'année 2023.

Pour cela, il vous suffit de **prendre rendez-vous** sur le portail citoyen du site Versailles.fr, rubrique « actualités - Pass'local » ou en téléphonant au 01 30 97 83 00.

La période d'instruction des dossiers aura lieu sur rendez-vous jusqu'au vendredi 10 janvier 2025 inclus.

Vous serez reçu au Centre communal d'action sociale situé au 6, impasse des Gendarmes (entrée C) et il conviendra de vous munir de :

- votre carte d'identité en cours de validité,
- votre dernier avis d'imposition 2024 sur les revenus 2023,
- un justificatif de domicile de moins de trois mois,
- un moyen de paiement (Carte bancaire, chèque).

Aucune instruction ne sera faite sans rendez-vous.



Permanence informatique pour les associations

La Maison des associations et de l'emploi (MDAE) de Versailles vous propose de permanences numériques un mercredi par mois !

Vous êtes bloqué sur des questions liées à l'informatique ? Vous avez besoin d'un coup de pouce pour les outils bureautique facilitant la gestion de votre association ? Venez en discuter avec l'association Le Web senior. Prochains rendez-vous le 13 novembre et le 11 décembre de 9h30 à 12h30

Atelier réservé aux dirigeants des associations versaillaises. Versailles.fr



Pharmacies de garde

Vendredi 1^{er} novembre
Pharmacie du Trianon
Centre commercial Parly 2
(Le Chesnay)

Dimanche 3 novembre
Pharmacie de Montreuil
3, rue de Montreuil

Dimanche 10 novembre
Pharmacie Martin-Gerbault
33, rue de Satory

Lundi 11 novembre
Pharmacie du Trianon
Centre commercial Parly 2
(Le Chesnay)

Dimanche 17 novembre
Pharmacie des Halles
18, rue du Maréchal Foch

Dimanche 24 novembre
Pharmacie Pasmant
1, boulevard de Lesseps

Dimanche 1^{er} décembre
Pharmacie Georges Clemenceau
10, rue Georges Clemenceau

monpharmacien-idf.fr
Sous réserve de modification
et à confirmer au commissariat.

En cas d'urgence la nuit, contactez
le commissariat de police central
de Versailles (01 39 24 70 00).

Les brèves UFC Que Choisir

REFUSEZ LES COOKIES

Quand vous achetez des produits ou des services sur un site internet, refusez les cookies. Ils sont souvent revendus et cela ne vous apporte rien. Le RGPD rend obligatoire la possibilité de consulter un site sans accepter ces cookies. Mais la loi est très, très, souvent détournée. Cherchez des sites respectueux de la loi.



ATTENTION, PASSAGER D'UN TGV

Le passager d'un TGV ou d'un Intercités dispose d'un quart d'heure à partir de l'heure de départ du train pour prendre possession de sa place assise, faute de quoi son siège est susceptible d'être attribué à un autre voyageur. Une nouvelle règle qui vise, selon la SNCF, à faciliter le remplacement des usagers.



5, impasse des Gendarmes
01 39 53 23 69
www.ufc78rdv.fr

PORNOGRAPHIE COMMENT EN PARLER ?

La PEEP Versailles organise deux conférences avec We are lovers en maison de quartier.

Interventions pour les parents et éducateurs

Au programme : que vivent les jeunes aujourd'hui face à la pornographie ?

Comment les accompagner ?
Des témoins : quelles sont les conséquences d'une consommation régulière ?
Comment en sortir ?

Rendez-vous mardi 12 novembre à 20h dans la salle Delavaud (86, rue Yves Le Coz).

Interventions pour les jeunes

Au programme : comment fonctionne l'industrie pornographique ?



Peut-on devenir dépendant à la pornographie ?

Des témoins : quelles conséquences sur les consommateurs ? Y a-t-il une alternative ?

Rendez-vous mardi 19 novembre à 19h dans la salle Delavaud (86, rue Yves Le Coz).

wearelovers.fr

Lire également notre article page 39.



Numéros utiles

Accueil Mairie	01 30 97 80 00
Allô Propreté	01 30 97 82 79
Centre antipoison	01 40 05 48 48
Centre communal d'action sociale	01 30 97 83 00
Commissariat de police	01 39 24 70 00
Conciliateur de justice	01 39 50 51 66
Enedis dépannage	09 72 67 50 78
Fourrière automobile	01 39 53 08 99
GRDF dépannage	08 00 47 33 33
Hôtel de ville	01 30 97 80 00
Objets trouvés	01 30 97 81 60
Phébus	01 39 20 16 20
Police municipale	01 30 97 81 80
Police secours	17
Préfecture des Yvelines	01 39 49 78 00
SAMU	15
Sapeurs-pompiers	18
Sécurité sociale	36 46
SEVESC (Cristal)	0 977 409 436
SEVESC (urgence)	0 977 429 436
SNCF (Transilien)	08 90 36 10 10
SOS Médecins	01 39 58 58 58
Urgences dentaires	01 39 51 21 21
Urgence médicale, infraction, péril (Europe)	112
Urgences vétérinaires	01 77 35 56 78

COMMISSION NATIONALE DE L'INFORMATIQUE ET DES LIBERTÉS (CNIL)

Dans le cadre des services qu'elle propose, la Ville de Versailles est amenée à recueillir des informations vous concernant. Ces données, qui permettent de gérer vos demandes, sont uniquement destinées aux services concernés et sont conservées pendant une durée fixée en fonction des finalités du traitement. Conformément à la loi « informatique et libertés » et au règlement général sur la protection des données, vous pouvez exercer vos droits d'accès, de rectification, d'effacement, d'opposition et de portabilité de vos données en contactant notre délégué à la protection des données à l'adresse suivante : correspondant.cnil@versailles.fr

Versailles Magazine et vous

- Si vous souhaitez diffuser une information dans le magazine municipal, veuillez nous la transmettre au moins 1 mois et demi avant la parution du magazine à magazine@versailles.fr ou contactez-nous au 01 30 97 81 01.
 - Artisans, commerçants, chefs d'entreprise, si vous voulez faire connaître vos activités par le biais de la publicité, contactez Sylvie Cior au 01 30 21 18 20.
 - Vous ne recevez pas régulièrement notre mensuel dans votre boîte aux lettres ? Signalez vos nom et adresse à la direction de la Communication au 01 30 97 81 01.
 - La Bibliothèque sonore fait lire, enregistre *Versailles magazine* et donne gracieusement accès à tous ces enregistrements (livres et revues) aux malvoyants et aux élèves des classes ULIS.
- Renseignements au 01 39 53 38 65 ou sur lesbibliothequessonores.org
Accueil le mardi de 14h à 17h au 66, rue de Montreuil.

Pour les non Versillais, un abonnement annuel du magazine (8 numéros) est disponible sur demande au prix de 28 €. Paiement par chèque à l'ordre « Régie REC Direction communication » à l'adresse suivante :
Ville de Versailles - Direction de la Communication
4, avenue de Paris - 78000 Versailles

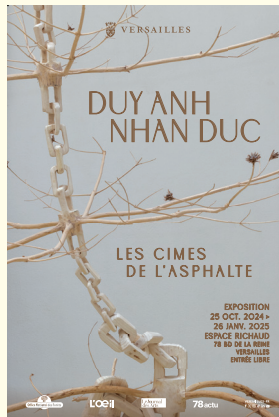
SORTIR À VERSAILLES



**SAMEDI 23 ET DIMANCHE 24 NOVEMBRE
SALON DU LIVRE HISTOIRE DE LIRE**

Pendant un week-end entier, venez rencontrer des auteurs passionnés d'histoire. Le billet d'entrée est à 2 € sur le site et 3 € sur place pour les majeurs et gratuit pour les mineurs.

HÔTEL DE VILLE DE VERSAILLES - DE 14H À 18H30 - WWW.HISTOIREDELIRE.FR



**JUSQU'AU DIMANCHE 26 JANVIER
LES CIMES DE L'ASPHALTE**

L'artiste Duy Anh Nhan Duc met à l'honneur ceux qui défont sous nos yeux les limites de l'éternité : les arbres. Entrée libre.

ESPACE RICHAUD
DU MERCREDI AU VENDREDI DE 12H À 19H.
LES SAMEDIS ET DIMANCHES DE 10H À 19H
FERMÉ LE 1^{er} NOVEMBRE.
ESPACE.RICHAUD@VERSAILLES.FR



**JUSQU'AU SAMEDI 1^{er} FÉVRIER
AUX COULEURS DE L'AMOUR**

Découvrez une présentation sur le thème de l'Amour dans la salle des Collectionneurs d'aujourd'hui. Sans inscription, au tarif d'entrée du musée.

MUSÉE LAMBINET
DU MERCREDI AU VENDREDI DE 12H À 19H,
LES SAMEDIS ET DIMANCHES DE 10H À 19H
FERMÉ LE 1^{er} NOVEMBRE
ACTIVITES.MUSEE@VERSAILLES.FR

expositions & événements

**JUSQU'AU LUNDI 11 NOVEMBRE
FÊTE FORAINE**

La traditionnelle fête foraine reprend ses quartiers d'automne.

PARKING DE L'ÉTOILE
DE 14H À 20H



**DU MARDI 5 AU DIMANCHE 17 NOVEMBRE
GAME STORY**

Une collection unique, une expérience immersive, des animations... La plus grande rétrospective vidéoludique jouable d'Europe retrace 70 ans d'histoire du jeu vidéo.

ANCIENNE POSTE
DU MERCREDI AU VENDREDI DE 12H À 19H.
LES SAMEDIS ET DIMANCHES DE 10H À 19H
VERSAILLES.FR/GAME-STORY



**DU LUNDI 4 NOVEMBRE AU VENDREDI 6 DÉCEMBRE
SCÈNES DE CRIME**

Exposition réalisée et prêtée par l'Espace Mendès France de Poitiers. Entrée libre.

UNIVERSITÉ OUVERTE DE VERSAILLES
DU LUNDI AU JEUDI DE 9H À 18H30
LES VENDREDIS DE 9H À 17H ET LES SAMEDIS DE 9H À 12H. SAUF LE 11 NOVEMBRE
UNIVERSITE.OUVERTE@VERSAILLES.FR

**DU MARDI 5 AU DIMANCHE 17 NOVEMBRE
159^e SALON DES ARTISTES D'ÎLE-DE-FRANCE**

Rendez-vous artistique incontournable, le 159^e salon expose une centaine d'œuvres originales, où chacun peut découvrir les tendances créatives et talentueuses des artistes de l'Île-de-France 2024. Entrée libre.

CARRÉ À LA FARINE
DU MARDI AU DIMANCHE DE 11H À 18H,
SAMEDI 9 JUSQU'À 19H
WWW.SVAIF.FR

**SAMEDI 16 ET DIMANCHE 17 NOVEMBRE
EXPO VENTE DE COMMERCE ÉQUITABLE**

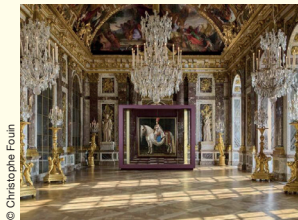
2 jours d'expo vente et d'échanges solidaires et gourmands, ouverts à tous. Entrée libre, prévoyez une réservation sur place le matin pour profiter du repas sénégalais (places limitées).

CENTRE OZANAM
DE 10H À 18H30

**DU LUNDI 18 NOVEMBRE AU DIMANCHE 1^{er} DÉCEMBRE
EXPOSITION JEAN-CLAUDE LOUBRIER**

L'artiste-peintre Jean-Claude Loubrier a réuni pour cette exposition plusieurs séries de peintures qu'il affectionne tout particulièrement.

GALERIE SAINT SIMON
TOUS LES JOURS DE 13H À 19H
06 43 47 26 27



**JUSQU'AU DIMANCHE 3 NOVEMBRE
CHEVAL EN MAJESTÉ AU CŒUR D'UNE CIVILISATION**

En résonance avec les épreuves équestres des JOP de Paris 2024 accueillies sur le domaine de Versailles, le château consacre une grande exposition au cheval et à la civilisation équestre en Europe.

CHÂTEAU DE VERSAILLES
DU MARDI AU DIMANCHE DE 9H À 18H30
WWW.CHATEAUVERSAILLES.FR



**JUSQU'AU DIMANCHE 15 DÉCEMBRE
L'ATLAS DES 2-MERS DÉPLACEMENT**

Par Frank Smith. L'Atlas des 2-mers est un projet conçu à partir du site du Fort Vert, situé dans la Région des Hauts-de-France, dans le département du Pas-de-Calais. Entrée libre.

LA MARÉCHALERIE,
CENTRE D'ART CONTEMPORAIN
DU MARDI AU VENDREDI DE 14H À 19H
LES SAMEDIS ET DIMANCHES DE 14H À 20H



VERSAILLES

SUPER

**VOUS AVEZ SORTI
À L'HEURE
VOS DÉCHETS
MÉNAGERS !**



ENSEMBLE, GARDONS VERSAILLES PROPRE !

ENTRE 19H ET 19H30 • LUNDI, MERCREDI ET VENDREDI POUR LES ORDURES MÉNAGÈRES. MARDI ET JEUDI POUR LES EMBALLAGES ET PAPIERS. À DÉFAUT, DES FRAIS DE NETTOYAGE VOUS SERONT FACTURÉS AU TARIF EN VIGUEUR.



conférences, visites & ateliers



JEUDI 14 NOVEMBRE LOUIS XVIII PAR PHILIP MANSEL

Philip Mansel, historien spécialiste des cours européennes, revient sur la personnalité politique du roi Louis XVIII à l'occasion de la réédition de la biographie qu'il lui a consacrée. Entrée libre.

BIBLIOTHÈQUE CENTRALE - DE 18H À 19H



DIMANCHE 3 NOVEMBRE LE STREET ART GRANDEUR MURALE À VERSAILLES VISITE GUIDÉE

Découvrez l'ensemble spectaculaire de grands murs peints du quartier Jussieu à Versailles. Commande de la ville, réalisés par 10 artistes, ils introduisent un art contemporain et populaire.

OFFICE DE TOURISME ET DES CONGRÈS
DE VERSAILLES GRAND PARC
DE 15H À 16H30
WWW.VERSAILLES-TOURISME.COM



JEUDI 7 NOVEMBRE LES JEUDIS DE LA BIBLIOTHÈQUE

Conférence par Marie Moutier-Bitan : «La Shoah par balles». En partenariat avec l'association des Amis de la bibliothèque de Versailles. Entrée libre.

BIBLIOTHÈQUE CENTRALE
DE 18H À 19H
01 30 97 28 90



SAMEDI 9 NOVEMBRE MONTAGE VIDÉO

Apprenez à faire des montages vidéo simples à l'aide du logiciel Shotcut. Adultes, adolescents dès 14 ans. Sur inscription.

ATELIER NUMÉRIQUE
DE 10H30 À 12H
01 30 97 28 97

DIMANCHE 10 NOVEMBRE VERSAILLES MYSTÉRIEUX PROMENADE CONTÉE

Suivez la comédienne Roxane qui vous raconte avec passion les grandes affaires qui ont défrayé la chronique à Versailles au temps des rois !

OFFICE DE TOURISME ET DES CONGRÈS
DE VERSAILLES GRAND PARC
DE 15H À 16H30
WWW.VERSAILLES-TOURISME.COM



MARDI 12 NOVEMBRE CERCLE DE LECTURE ADULTE

Venez échanger autour de vos coups de cœur ou griffes littéraires dans une ambiance conviviale. Dès 18 ans. Entrée libre.

BIBLIOTHÈQUE VAUBAN
DE 9H30 À 11H
01 30 97 87 50

MARDI 12 NOVEMBRE TESTS OBLIGATOIRES POUR LES COURS DE FRANÇAIS LANGUE ÉTRANGÈRE (FLE)

Cours en journée dès 18 ans. Entrée libre.

UNIVERSITÉ OUVERTE DE VERSAILLES
DE 13H30 À 15H30
UNIVERSITE.OUVERTE@VERSAILLES.FR



VENDREDI 1^{er} NOVEMBRE FAITS DIVERS ET ENQUÊTES POLICIÈRES VISITE GUIDÉE

De l'Affaire des Poisons sous Louis XIV à l'Affaire Landru au 20^e siècle, revivez les grandes affaires criminelles qui ont secoué Versailles, entre le château et la ville.

OFFICE DE TOURISME ET DES CONGRÈS
DE VERSAILLES GRAND PARC
DE 15H À 16H30
WWW.VERSAILLES-TOURISME.COM



SAMEDI 2 NOVEMBRE FAKE NEWS AU CHÂTEAU DE VERSAILLES

Une visite guidée décryptant les fake news historiques au château de Versailles. Sur réservation obligatoire.

CHÂTEAU DE VERSAILLES
DE 14H À 15H30
BILLETTERIE.CHATEAUVERSAILLES.FR

SAMEDI 2 NOVEMBRE JARDINS DE PIERRE VISITE GUIDÉE DES JARDINS DE VERSAILLES

Laissez-vous surprendre par les jardins du Château, véritable musée de sculpture en plein air ! Au fil des allées tracées par Le Nôtre, revivez les mythes antiques illustrés par les majestueuses statues.

OFFICE DE TOURISME ET DES CONGRÈS
DE VERSAILLES GRAND PARC
DE 15H À 16H30
WWW.VERSAILLES-TOURISME.COM

SAMEDI 2 NOVEMBRE VISITE INSOLITE

Un amoureux des sciences occultes, la bibliothèque d'une reine... Secrets et anecdotes vous attendent derrière les portes des réserves. Dès 10 ans. Sur inscription.

BIBLIOTHÈQUE CENTRALE
DE 10H30 À 12H ET DE 14H À 15H30
01 30 97 28 90

LES MARDIS 5, 12, 19 ET 26 NOVEMBRE SOS SMARTPHONE ET TABLETTE

4 créneaux individuels d'une heure pour répondre à toutes vos questions et vous aider à utiliser votre smartphone ou tablette. Sur inscription.

ATELIER NUMÉRIQUE
4 CRÉNEAUX À 13H, 14H, 15H, 16H.
ATELIER.NUMERIQUE@VERSAILLES.FR

MARDI 5 NOVEMBRE FRANÇAIS LANGUE ÉTRANGÈRE (FLE) FRANÇAIS EN MILIEU PROFESSIONNEL

Tests obligatoires. Entrée libre dans la limite des places disponibles.

UNIVERSITÉ OUVERTE DE VERSAILLES
DE 17H30 À 18H30
UNIVERSITE.OUVERTE@VERSAILLES.FR

LES JEUDIS 7, 14, 21 ET 28 NOVEMBRE JEUDIS DÉPANNAGE

4 créneaux individuels d'une heure pour résoudre votre problème sur un ordinateur portable. Prenez rendez-vous et précisez bien votre problème. Sur inscription.

ATELIER NUMÉRIQUE
4 CRÉNEAUX À 13H, 14H, 15H, 16H
01 30 97 28 97

JEUDI 7 NOVEMBRE PRÉPARER LE TOEIC EN LIGNE RENCONTRE AVEC LE PROFESSEUR

Faites certifier votre niveau d'anglais et préparez le TOEIC Listening and Reading en suivant les cours en ligne. Sur inscription.

UNIVERSITÉ OUVERTE DE VERSAILLES
DE 18H30 À 19H30
UNIVERSITE.OUVERTE@VERSAILLES.FR

VENDREDI 8 NOVEMBRE PANTOUFLES, ALPAGA ET BONNES LECTURES

Rendez-vous avec votre livre préféré (ou détesté !) pour le présenter lors du cercle de lecture pour adultes de la Bibliothèque des Prés-aux-Bois. Entrée libre.

BIBLIOTHÈQUE DES PRÉS-AUX-BOIS
DE 14H À 15H30

VENDREDI 8 NOVEMBRE LES ENFANTS À LA COUR DE VERSAILLES CONFÉRENCE-PROJECTION

Dans une Cour aussi politique que celle de Versailles, quelle était la place des enfants royaux ? Quels rapports avaient-ils avec leurs parents, le personnel chargé de leur éducation ?

OFFICE DE TOURISME ET DES CONGRÈS
DE VERSAILLES GRAND PARC
DE 15H À 16H30
WWW.VERSAILLES-TOURISME.COM



© Morgane Vie

MERCREDI 13 NOVEMBRE BÉBÉ BAROQUE ATELIER MUSICAL POUR LES TOUT-PETITS

Un mercredi par mois à l'Hôtel des Menus-Plaisirs, le Centre de musique baroque de Versailles propose des séances d'initiation musicale dédiées aux tout-petits (0-3 ans) et à leurs parents.

HÔTEL DES MENUS-PLAISIRS
DE 9H30 À 10H30 OU DE 10H30 À 11H30
WWW.CMBV.FR



© Penelope

MERCREDI 13 NOVEMBRE POÉSIE OUVERTE EMMANUEL GODO

Venez à la rencontre du poète Emmanuel Godo et découvrez son œuvre. Entrée libre.

ATELIER NUMÉRIQUE
DE 18H30 À 19H30



© Morgane Vie

JEUDI 14 NOVEMBRE JEUDI MUSICAL AUTOUR DES MANUSCRITS TOURS ET DESLAURIERS (1/2)

Le Centre de musique baroque de Versailles vous invite à la nouvelle saison des Jeudis musicaux, auditions hebdomadaires du chœur des Pages et des Chantres du CMBV à la Chapelle royale de Versailles. Entrée gratuite, sur réservation.

CHAPELLE ROYALE
DE 17H30 À 18H30
WWW.CMBV.FR

SAMEDI 16 NOVEMBRE JOURNÉE DÉCOUVERTE ATELIER, VISITE GUIDÉE, JEUX DE PISTE, RENCONTRE

Les Journées découverte du Centre de musique baroque de Versailles proposent, un samedi par mois, une série d'activités à faire en famille ou entre amis à l'Hôtel des Menus-Plaisirs.

HÔTEL DES MENUS-PLAISIRS
DE 10H À 18H
WWW.CMBV.FR

SAMEDI 16 NOVEMBRE VERSAILLES, VILLE ROYALE LE QUARTIER SAINT-LOUIS VISITE GUIDÉE

Immergez-vous dans une ville authentique du 18^e siècle ! Tracé à l'emplacement du fameux «parc aux cerfs», découvrez ce quartier plein de charme, situé en bordure du célèbre Potager du roi.

OFFICE DE TOURISME ET DES CONGRÈS
DE VERSAILLES GRAND PARC
DE 15H À 16H30
WWW.VERSAILLES-TOURISME.COM

SAMEDI 16 NOVEMBRE ATELIER D'ARPENTAGE

Venez faire la découverte collective d'un essai ou d'un roman grâce à une méthode bien connue d'éducation populaire : l'Arpentage. Sur inscription.

BIBLIOTHÈQUE CENTRALE
DE 15H À 17H
01 30 97 28 90

DIMANCHE 17 NOVEMBRE LES CIMES DE L'ASPHALTE VISITE COMMENTÉE

L'artiste Duy Anh Nhan Duc met à l'honneur ceux qui défient sous nos yeux les limites de l'éternité : les arbres. Sur inscription.

ESPACE RICHAUD
DE 15H À 16H
ESPACE.RICHAUD@VERSAILLES.FR

DIMANCHE 17 NOVEMBRE LES INCONTOURNABLES DU MUSÉE VISITE COMMENTÉE

Le guide-conférencier vous fait découvrir les pépites du musée Lambinet. Sur inscription.

MUSÉE LAMBINET
DE 15H À 16H30
ACTIVITES.MUSEE@VERSAILLES.FR

LUNDI 18 NOVEMBRE FRANÇAIS LANGUE ÉTRANGÈRE (FLE) PRÉPARATION AU DELF B2

Tests obligatoires pour la préparation au DELF B2. Entrée libre dans la limite des places disponibles.

UNIVERSITÉ OUVERTE DE VERSAILLES
DE 11H À 12H
UNIVERSITE.OUVERTE@VERSAILLES.FR



© DR

LUNDI 18 NOVEMBRE GRANDS AMPHIS SANS TRANSITION UNE NOUVELLE HISTOIRE DE L'ÉNERGIE

Conférence prononcée par M. Jean-Baptiste Fressoz pour son ouvrage «Sans transition - Une nouvelle histoire de l'énergie», Ed. Seuil. Entrée libre dans la limite des places disponibles.

UNIVERSITÉ OUVERTE DE VERSAILLES
DE 18H30 À 20H
UNIVERSITE.OUVERTE@VERSAILLES.FR

MARDI 19 NOVEMBRE LE CANAL DE SUEZ, DE SA CONCEPTION À SON INAUGURATION CONFÉRENCE PRONONCÉE PAR BRUNO CHAUFFERT-YVART

Bruno Chauffert-Yvart, ancien président de l'Académie de Versailles, a aussi présidé l'Association du souvenir de Ferdinand de Lesseps et du canal de Suez. Sur inscription.

ACADÉMIE DES SCIENCES MORALES,
DES LETTRES ET DES ARTS
DE 18H30 À 20H
ACADEMIEDEVERSAILLES78@GMAIL.COM

JEUDI 21 NOVEMBRE JEUDI MUSICAL «L'ITALIE À PARIS» (1/2)

Le Centre de musique baroque de Versailles vous invite à la nouvelle saison des Jeudis musicaux, auditions hebdomadaires du chœur des Pages et des Chantres du CMBV à la Chapelle royale. Entrée gratuite, sur réservation.

CHAPELLE ROYALE
DE 17H30 À 18H30
WWW.CMBV.FR

VENDREDI 22 NOVEMBRE ATELIER DE DESSIN

La perspective dans les collections du musée. Sur inscription.

MUSÉE LAMBINET
DE 16H À 18H30
ACTIVITES.MUSEE@VERSAILLES.FR

VENDREDI 22 NOVEMBRE SARAH BERNHARDT, LA DIVINE GOÛTER-CONFÉRENCE

Faites connaissance avec l'extravagante Sarah Bernhardt, interprète mythique des plus grands dramaturges, qui triompha sur les scènes du monde entier !

OFFICE DE TOURISME ET DES CONGRÈS
DE VERSAILLES GRAND PARC
DE 15H À 16H30
WWW.VERSAILLES-TOURISME.COM



© EPV

DIMANCHE 24 NOVEMBRE LES COULISSES DU CINÉMA AU CHÂTEAU DE VERSAILLES VISITE GUIDÉE

Une visite guidée sur les coulisses des tournages de cinéma au château de Versailles. Sur réservation obligatoire sur la billetterie en ligne du château.

CHÂTEAU DE VERSAILLES
GALERIE DES GLACES
DE 14H15 À 15H45
BILLETTERIE.CHATEAUVERSAILLES.FR

DIMANCHE 24 NOVEMBRE VERSAILLES VILLE ROYALE LE QUARTIER NOTRE-DAME VISITE GUIDÉE

Partez à la découverte de la ville créée par le Roi-Soleil ! Situé au nord du château de Versailles, le quartier Notre-Dame est la ville nouvelle voulue par Louis XIV.

OFFICE DE TOURISME ET DES CONGRÈS DE
VERSAILLES GRAND PARC
DE 15H À 16H30
WWW.VERSAILLES-TOURISME.COM

DIMANCHE 24 NOVEMBRE REPAR' CAFÉ

Repar' Café bi-annuel. Apprenez à réparer vos objets. Entrée libre et gratuite.

SALLE MARCELLE TASSENCOURT
DE 14H À 17H
POUSSESDEVERSAILLES@GMAIL.COM

SAMEDI 30 NOVEMBRE ATELIER RETRO GAMING

Revisitez l'histoire du jeu vidéo et initiez-vous à l'installation et programmation d'un système de retro gaming. Découvrez ensuite une sélection de jeux incontournables. Tout public dès 14 ans. Sur inscription.

ATELIER NUMÉRIQUE
DE 15H À 17H
ATELIER.NUMERIQUE@VERSAILLES.FR

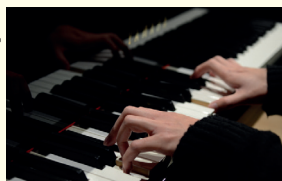
SAMEDI 30 NOVEMBRE DANS LES COULISSES DE L'ACADÉMIE ÉQUESTRE VISITE GUIDÉE

Hors des heures d'ouverture au public, franchissez les portes de la Grande Ecurie et découvrez son histoire depuis sa construction sous Louis XIV jusqu'à nos jours en parcourant le manège historique.

OFFICE DE TOURISME ET DES CONGRÈS
DE VERSAILLES GRAND PARC
DE 15H À 16H30
WWW.VERSAILLES-TOURISME.COM

musique

© Versailles Grand Parc / Magali Hochet



MERCREDI 6 NOVEMBRE MERCREDI AU PIANO

Pause méridienne pianistique. Entrée libre.

HÔTEL DE VILLE DE VERSAILLES
DE 12H30 À 13H

LUNDI 11 NOVEMBRE L'ART DU CHANTRE

Les Chemins de Musique accueillent l'ensemble Gilles Binchois (Anne Delafosse, Anne-Marie Lablaude, Dominique Vellard) qui revient sur l'un de ses tout premiers répertoires, de chant grégorien. Entrée libre, participation aux frais à la corbeille.

TEMPLE PROTESTANT DE VERSAILLES
DE 19H30 À 21H
WWW.LESCHEMINSDEMUSIQUE.ORG

JEUDI 14 NOVEMBRE LES MIDIS EN MUSIQUE DE L'UOV MUSIQUE DE CHAMBRE

Rendez-vous musical présenté en partenariat avec le Conservatoire à rayonnement régional de Versailles Grand Parc. Entrée libre dans la limite des places disponibles.

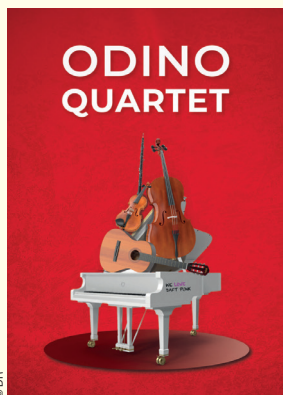
UNIVERSITÉ OUVERTE DE VERSAILLES
DE 12H À 13H
UNIVERSITE.OUVERTE@VERSAILLES.FR

JEUDI 14 NOVEMBRE JEUDI MUSICAL

«AUTOUR DES MANUSCRITS
TOURS ET DESLAURIERS»
(1/2)

Le Centre de musique baroque de Versailles vous invite à la nouvelle saison des Jeudis musicaux, auditions hebdomadaires du chœur des Pages et des Chantres du CMBV à la Chapelle royale de Versailles. Entrée gratuite, sur réservation.

CHAPELLE ROYALE
DE 17H30 À 18H30
WWW.CMBV.FR



© DR

SAMEDI 16 NOVEMBRE ODINO QUARTET MAGICAL NIGHT

Orchestre symphonique.

VERSAILLES PALAIS DES CONGRÈS
DE 20H30 À 22H30
WWW.BILLETWEB.FR



© DR

JEUDI 21 NOVEMBRE JEUDI MUSICAL

«L'ITALIE À PARIS» (1/2)

Le Centre de musique baroque de Versailles vous invite à la nouvelle saison des Jeudis musicaux, auditions hebdomadaires du chœur des Pages et des Chantres du CMBV à la Chapelle royale de Versailles. Entrée gratuite, sur réservation / Ouverture de la billetterie le lundi précédent le Jeudi musical.

CHAPELLE ROYALE
DE 17H30 À 18H30
WWW.CMBV.FR



© DR

SAMEDI 23 NOVEMBRE CHRISTOPHE WILLEM

Panorama Tour

VERSAILLES PALAIS DES CONGRÈS
DE 20H30 À 22H30
BILLETTERIE@VERSAILLESPALAISDES-
CONGRES.COM



© Aurèle Fouchez

SAMEDI 23 NOVEMBRE CABARET CONTEMPORAIN

Transposer la force, la variété et l'hypnose d'un live électro avec un groupe de cinq musiciens acoustiques, c'est l'expérience que mène Cabaret Contemporain depuis quatre ans. Entrée gratuite sur réservation.

CONSERVATOIRE À RAYONNEMENT RÉGIONAL
DE VERSAILLES GRAND PARC
AUDITORIUM CLAUDE DEBUSSY
DE 19H À 20H30
WWW.VERSAILLESGRANDPARC.FR



© Christophe Abramowitz

DIMANCHE 24 NOVEMBRE LES OISEAUX FANTASTIQUES

Par le trio Arcadis et Grégoire Pont. Ce concert plein de couleurs grâce aux illustrations projetées en direct est un voyage musical plein de fantaisie, un véritable feu d'artifice musical et visuel !

THÉÂTRE MONTANSIER
DE 17H À 18H10
WWW.THEATREMONTANSIER.COM

JEUDI 28 NOVEMBRE JEUDI MUSICAL

CARTE BLANCHE
AU CRR DE VERSAILLES

Le Centre de musique baroque de Versailles vous invite à la nouvelle saison des Jeudis musicaux, auditions hebdomadaires du chœur des Pages et des Chantres du CMBV à la Chapelle royale de Versailles. Entrée gratuite, sur réservation.

CHAPELLE ROYALE
DE 17H30 À 18H30
WWW.CMBV.FR

VENDREDI 29 NOVEMBRE MUSIQUES FRANÇAISES

Ensemble vocal DEM, direction : Paul de Plinval. Entrée gratuite sur réservation.

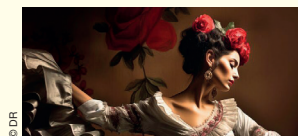
AUDITORIUM CLAUDE DEBUSSY
DE 20H30 À 21H30
WWW.VERSAILLESGRANDPARC.FR

SAMEDI 30 NOVEMBRE DANS LES PAS DE CHARPENTIER

Sébastien Daucé réunit les Pages, les Chantres et l'ensemble Correspondances autour de trois joyaux du grand motet français pour la fin de sa résidence au Centre de musique baroque de Versailles.

CHAPELLE ROYALE
DE 19H À 20H10
WWW.CMBV.FR

sport, loisirs



© DR

SAMEDI 16 NOVEMBRE STAGE DE DANSE SEVILLANAS

Cours de danse traditionnelle espagnole.

MAISON DE QUARTIER MONTREUIL
PRÈS-AUX-BOIS
DE 14H30 À 16H30 - DANY.LECAMP@
NEUF.FR

VENDREDI 15 NOVEMBRE SOIRÉE JEUX

Envie de jouer à des jeux de société, seul, en famille ou entre amis ? Venez à la ludothèque de Versailles le temps d'une soirée. Entrée libre.

LUDOTHÈQUE
DE 19H À 22H
01 30 21 60 13

SAMEDIS 16 ET 30 NOVEMBRE COURS DE BAL FOLK DÉBUTANT

Bal en Soir organise chaque mois des cours de danse folk (valse, chapelloise, scottish...). Ces danses conviviales sont ensuite pratiquées lors des bals folk organisés dans les maisons de quartier.

MAISON DE QUARTIER DE PORCHEFONTAINE
DE 17H À 19H
WWW.BALENSOIR.FR

SAMEDI 23 NOVEMBRE BAL FOLK ET INITIATION AUX DANSES

Bal folk à 19h avec danses traditionnelles revisitées, de nombreux danseurs et des groupes de musique live. Débutants bienvenus. Initiation de 17h à 18h30.

SALLE DELAUAUD
MAISON DE QUARTIER PORCHEFONTAINE
DE 19H À 23H30
WWW.BALENSOIR.FR



© DR

SAMEDI 30 NOVEMBRE STAGE DE DANSE BAROQUE ESPAGNOLE

Stage de danse du siècle d'or du Baroque espagnol par Ana Yepes

MAISON DE QUARTIER
MONTREUIL - PRÈS-AUX-BOIS
DE 14H30 À 17H30
DANY.LECAMP@NEUF.FR

jeune public



SAMEDI 30 NOVEMBRE LE CHÊNE ET SES HABITANTS

Dans le cadre du mois du film documentaire, venez découvrir cette ode à la vie et à la nature, un documentaire vibrant coréalisé par Laurent Charbonnier et Michel Seydoux. Tout public dès 5 ans. Sur inscription.

BIBLIOTHÈQUE CENTRALE
DE 15H À 17H - 01 30 97 28 90



SAMEDI 2 NOVEMBRE JEUX VIDÉO PS4 OU SWITCH

L'Atelier numérique met à ta disposition des consoles de jeux PS4 et Switch. Dès 7 ans. Sur inscription.

ATELIER NUMÉRIQUE
DE 14H À 15H, DE 15H À 16H ET DE 16H À 17H
ATELIER.NUMERIQUE@VERSAILLES.FR

DIMANCHES 3, 10, 17 ET 24 NOVEMBRE GUIGNOL

LA MALÉDICTION DE LA MÈRE MICHELLE

Retrouvez les aventures de Guignol. Dès 3 ans. Réservations : marionnettes-again.com

AIDAS - CENTRE DES GRANDS CHÊNES
DE 16H À 17H

MERCREDI 6 NOVEMBRE 2024 VOUS AVEZ DIT KAMI ?

Lectures animées dans un petit théâtre de bois japonais. Dès 4 ans. Entrée libre.

BIBLIOTHÈQUE DES PRÉS-AUX-BOIS
DE 10H30 À 11H15

SAMEDI 9 NOVEMBRE CRÉER UNE BD NUMÉRIQUE

Découvre comment construire une histoire et lance-toi dans la création de ta BD numérique grâce à une application à la fois très riche et facile d'utilisation. De 8 à 12 ans. Sur inscription.

ATELIER NUMÉRIQUE
DE 15H À 16H30
ATELIER.NUMERIQUE@VERSAILLES.FR



SAMEDI 9 NOVEMBRE ATELIER HERBIER

Dans le cadre du Mois du film documentaire, venez réaliser votre propre herbier lors de cet atelier animé par l'association Naturez-vous. De 6 à 10 ans. Sur inscription.

BIBLIOTHÈQUE CENTRALE
DE 15H À 16H30
01 30 97 28 90



DIMANCHE 10 NOVEMBRE LA CIGALE ET LA FOURMI ET AUTRES FABLES

Jean de La Fontaine version rock. Dès 4 ans.

ROYALE FACTORY
DE 15H À 16H
ROYALEFACTORY.EU

MERCREDI 13 NOVEMBRE BÉBÉ BAROQUE ATELIER MUSICAL POUR LES TOUT-PETITS

Un mercredi par mois à l'Hôtel des Menus-Plaisirs, le Centre de musique baroque de Versailles propose des séances d'initiation musicale dédiées aux tout-petits (0-3 ans) et à leurs parents.

HÔTEL DES MENUS-PLAISIRS
DE 9H30 À 10H30 ET DE 10H30 À 11H30
WWW.CMBV.FR

MERCREDI 13 NOVEMBRE ATELIER STOP MOTION

À l'aide de petites briques de construction, viens créer ton animation vidéo et laisse parler ton imagination. De 8 à 12 ans. Sur inscription.

ATELIER NUMÉRIQUE
DE 15H À 16H30
ATELIER.NUMERIQUE@VERSAILLES.FR

SAMEDI 16 NOVEMBRE SOPHRO'BIB

JE RETROUVE LE CALME
Duo parents/enfants de 5 à 11 ans. Sur inscription.

BIBLIOTHÈQUE DE PORCHEFONTAINE
DE 9H30 À 10H30
01 39 50 60 03

SAMEDI 16 NOVEMBRE VOUS AVEZ DIT KAMI ?

Lectures animées dans un petit théâtre de bois japonais. Dès 4 ans. Sur inscription.

BIBLIOTHÈQUE DE L'HEURE JOYEUSE
DE 14H30 À 15H30
01 30 97 28 88

SAMEDI 16 NOVEMBRE ROBOTIQUE ET IA

Initiation à l'intelligence artificielle avec le robot éducatif AlphaAI, capable d'apprendre de ses erreurs. Découvrez les principes de fonctionnement d'un réseau de neurones. De 12 à 14 ans. Sur inscription.

ATELIER NUMÉRIQUE
DE 15H À 17H
ATELIER.NUMERIQUE@VERSAILLES.FR

SAMEDI 16 NOVEMBRE LE CIRQUE DONT VOUS ÊTES LE HÉROS

C'est l'angoisse au cirque Méli-Mélo : le spectacle est dans quelques heures et une partie de la troupe a disparu.

CHÂPITEAU MÉLI MÉLO
DE 19H30 À 20H30
CONTACT@MELIMELO78.FR

MERCREDI 27 NOVEMBRE APPRENDRE À CODER AVEC SCRATCH

Découverte de la programmation informatique sur ordinateur, et création d'un petit jeu vidéo, avec le logiciel Scratch. De 8 à 12 ans. Sur inscription.

ATELIER NUMÉRIQUE
DE 15H À 17H
01 30 97 28 97

MERCREDI 27 NOVEMBRE LES PETITS POLYGLOTTES ITALIEN

Découvrez une nouvelle langue en venant écouter les histoires bilingues partagées par vos bibliothécaires. De 3 à 6 ans. Sur inscription.

BIBLIOTHÈQUE CENTRALE
DE 15H À 16H
01 30 97 28 90

SAMEDI 30 NOVEMBRE L'IA EN IMAGE

Viens t'initier à la retouche d'image et découvre le pouvoir de l'intelligence artificielle. De 8 à 12 ans. Sur inscription.

ATELIER NUMÉRIQUE
DE 10H30 À 11H30
ATELIER.NUMERIQUE@VERSAILLES.FR

SAMEDI 30 NOVEMBRE VISITE À LA LANTERNE

Partez à la découverte des coulisses et de l'histoire de la Bibliothèque centrale en famille et à la lueur d'une lanterne. N'oubliez pas vos lampes de poche ! Enfants dès 8 ans accompagnés. Sur inscription.

BIBLIOTHÈQUE CENTRALE
DE 17H À 18H
01 30 97 28 90

BÉBÉS LECTEURS

Un moment à partager dans la convivialité entre les professionnels du livre et de la petite enfance, les bébés jusqu'à 3 ans et leur famille. Sur inscription 15 jours avant.

JEUDI 7 NOVEMBRE
BIBLIOTHÈQUE DE L'HEURE JOYEUSE
DE 9H30 À 10H15 ET DE 10H15 À 11H
01 30 97 28 88

BIBLIOTHÈQUE VAUBAN
DE 9H30 À 10H15
01 30 97 87 50

MERCREDI 13 NOVEMBRE
BIBLIOTHÈQUE DES PRÉS-AUX-BOIS
DE 9H30 À 10H
BIBLIOTHEQUE.PRES-AUX-BOIS@VERSAILLES.FR

JEUDI 21 NOVEMBRE
BIBLIOTHÈQUE DE PORCHEFONTAINE
DE 9H30 À 10H15 ET DE 10H15 À 11H
01 39 50 60 03

BIBLIOTHÈQUE SAINT-LOUIS
DE 9H30 À 10H15 ET DE 10H15 À 11H
01 30 97 29 00

BÉBÉS MUSIQUE

Un temps de partage mêlant comptines, découverte de l'instrument et bruitages pour les enfants de 0 à 3 ans. Sur inscription 15 jours avant. BIBLIOTHÈQUE CENTRALE

SAMEDI 9 NOVEMBRE
DE 10H À 10H45, DE 11H À 11H45
01 30 97 28 90

scènes

© Les Trottoirs du Hasard



SAMEDI 16 NOVEMBRE LES VOYAGES FANTASTIQUES

Inventions, trucages, magie, illusions, ombres et marionnettes servent le jeu des comédiens pour interpréter ces beaux voyages imaginés par Jules Verne.

THÉÂTRE MONTANSIER
DE 15H À 16H ET DE 20H30 À 21H35 - WWW.THEATREMONTANSIER.COM



VENDREDI 1^{er} ET SAMEDI 2 NOVEMBRE LES BELLES MÈRES

Elles sont prêtes à tout pour empêcher le mariage de leur progéniture.

ROYALE FACTORY
DE 20H30 À 22H
ROYALEFACTORY.EU



DU MARDI 5 AU SAMEDI 9 NOVEMBRE MORT D'UN COMMIS VOYAGEUR

Willy Loman, commis voyageur depuis plus de 30 ans, épuisé par une société changeante, place ses derniers espoirs en son fils Biff. Ce chef-d'œuvre explore l'amour, la mémoire, la famille et le temps.

THÉÂTRE MONTANSIER
DE 20H30 À 22H30
WWW.THEATREMONTANSIER.COM

DU JEUDI 7 AU SAMEDI 9 NOVEMBRE FRANÇOIS GUÉDON DANS LE PROCÈS GUÉDON

Couvrant secrètement à l'improbable réconciliation entre Racine et Nabilla, François Guédon, vous livre son humour teinté de finesse et d'impertinence.

ROYALE FACTORY
DE 20H30 À 22H
ROYALEFACTORY.EU

VENDREDI 8 NOVEMBRE DÉSIR COUPABLE LONG MÉTRAGE D'ANDY ANISON

Questionner et libérer la parole des jeunes sur l'inceste. Pour ne pas reproduire. Si l'être humain en est capable...

UGC ROXANE
DE 20H À 21H30

VENDREDI 8 NOVEMBRE PÉGUY ET LE BÂTISSEUR DE CATHÉDRALE

Hommage à Charles Péguy. Composé d'extraits de ses plus beaux textes, ce spectacle contemplatif éclaire sa pensée. Avec C. Larmoyer et M. de la Taille, et 4 instrumentistes de la Garde Républicaine. Entrée et participation libre.

CATHÉDRALE SAINT-LOUIS
DE 20H30 À 22H
SECRETARIAT@CATHEDRALESAINTELOUIS-VERSAILLES.FR

JEUDI 14 NOVEMBRE AU SAMEDI 16 NOVEMBRE PARIS COMEDY CLUB

Les humoristes les plus drôles de la nouvelle génération. Dès 14 ans.

ROYALE FACTORY
DE 20H30 À 22H
ROYALEFACTORY.EU

VENDREDI 15 ET SAMEDI 16 NOVEMBRE CLÉMENT KERSUAL

«Si vous êtes pétris de contradictions : félicitations, vous êtes humain. Le cas échéant, vous êtes probablement un imbécile.»

ROYALE FACTORY
DE 20H30 À 22H
ROYALEFACTORY.EU



© Michel Parrot

DU JEUDI 21 AU SAMEDI 23 NOVEMBRE LE JOUEUR D'ÉCHECS

La force du Joueur d'échecs réside dans les portraits que Stefan Zweig a su brosser de personnages emblématiques. Les jeux d'écriture donnent à l'œuvre puissance et suspense.

THÉÂTRE MONTANSIER
DE 20H30 À 21H40
WWW.THEATREMONTANSIER.COM

DU JEUDI 21 AU SAMEDI 23 NOVEMBRE L'AMOUR À LA CARTE

Une comédie de Gaëlle Le Roy et Thierry Marconnet. Oubliez tout ce que vous croyiez savoir sur les relations amoureuses.

ROYALE FACTORY
DE 20H30 À 22H
ROYALEFACTORY.EU



© Thierry Levasseur

MERCREDI 27 NOVEMBRE L'ÎLE MYSTÉRIEUSE D'APRÈS JULES VERNE

1865 : 5 prisonniers s'évadent en ballon, mais une tempête les pousse sur une île inconnue. Ils s'y organisent grâce à des inventions, mais d'étranges phénomènes suggèrent une présence mystérieuse.

THÉÂTRE MONTANSIER
DE 20H30 À 21H30
WWW.THEATREMONTANSIER.COM

DU JEUDI 28 AU SAMEDI 30 NOVEMBRE IRONIE DE L'HISTOIRE AVEC REDA SEDDIKI

Si une blague peut faire rire comme elle peut faire pleurer, ce spectacle vous fera pleurer de rire...

ROYALE FACTORY
DE 20H30 À 22H
ROYALEFACTORY.EU



RETROUVER TOUTE LA PROGRAMMATION
SUR SORTIR.VERSAILLES.FR

RARE AU CHESNAY-ROCQUENCOURT !

Une résidence intimiste dans un environnement splendide

OFFRE INÉDITE !

JUSQU'À

50 000 €⁽¹⁾

DE REMISE



VILLA KLEBER



UNE ADRESSE PRISÉE EN LIMITE DE VERSAILLES

- Plus que **5 appartements disponibles** dans un **environnement exceptionnel**.
- Appartements de **4 et 5 pièces** aux **surfaces généreuses, ouverts sur la verdure**.
- Des **prestations intérieures haut de gamme**.
- **Livraison 3^{ème} trimestre 2025**.



Contactez votre conseiller :

06 25 49 20 33

www.edelis.com



EDELIS

GCC

(1) Offre valable uniquement pour toute signature d'un contrat de réservation du 2 novembre au 31 décembre 2024 d'un logement dans la résidence "Villa Kleber" au Chesnay-Rocquencourt et sous réserve d'une signature d'un acte notarié dans les délais stipulés dans le contrat de réservation. L'offre se traduira par une réduction sur le prix de vente stipulé au contrat de réservation. Le montant de la réduction est un montant forfaitaire de dix mille euros (10 000 €), calculé en fonction du nombre de pièces principales qui constitue le logement. Ainsi, le montant de la réduction sur le prix de vente pour un appartement de quatre pièces est de quarante mille euros (40 000 €) et pour un appartement de cinq pièces, la réduction est de cinquante mille euros (50 000 €) sur la base de la grille de prix de vente TTC en vigueur au 01/09/2024 sur Villa Kleber au Chesnay. Offre non cumulable avec toute autre offre promotionnelle en cours. Dans la limite des stocks disponibles. Toute signature d'un contrat de réservation ayant été effectuée avant le 01/09/2024 puis annulée et suivie d'une nouvelle réservation dans le même programme, ne pourra être prise en compte. EDELIS - S.A.S. au capital de 25 799 500 €, RCS CRETEIL 338 434 152 - APE 4110A - Siège social 40 rue d'Arcueil, Bâtiment Miami, 94150 RUNGIS. Agissant tant pour elle-même qu'en sa qualité de gérante de la SCC LE CHESNAY RUE KLEBER. Document et informations non contractuels. Illustration à caractère d'ambiance non contractuelle. Illustration : La Fabrique à Perspectives. Architecte : Bouvier & Associés. Réalisation : AGENE JKMA - 10/2024



LE TANNEUR
1898

7, place Hoche - 78000 Versailles